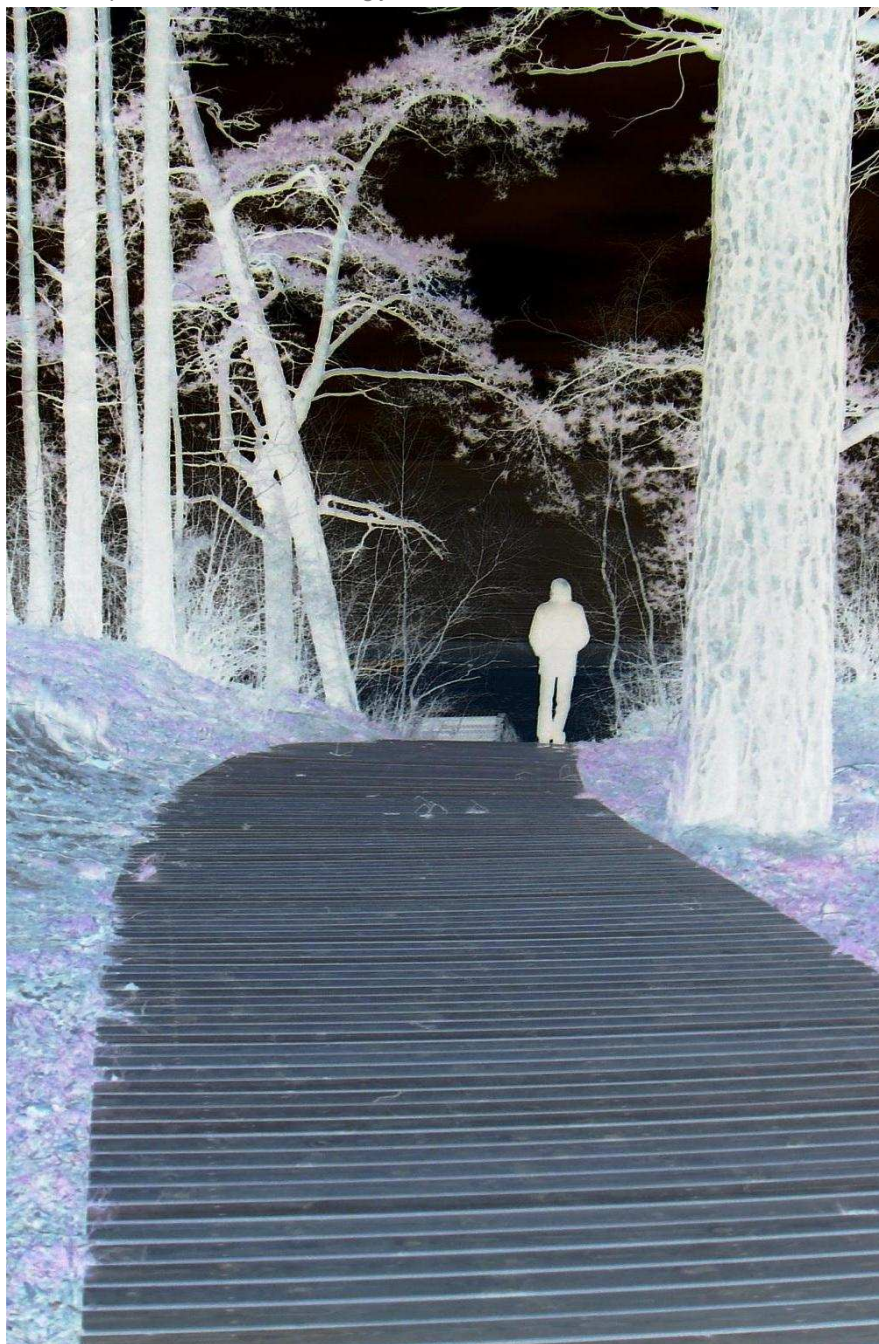


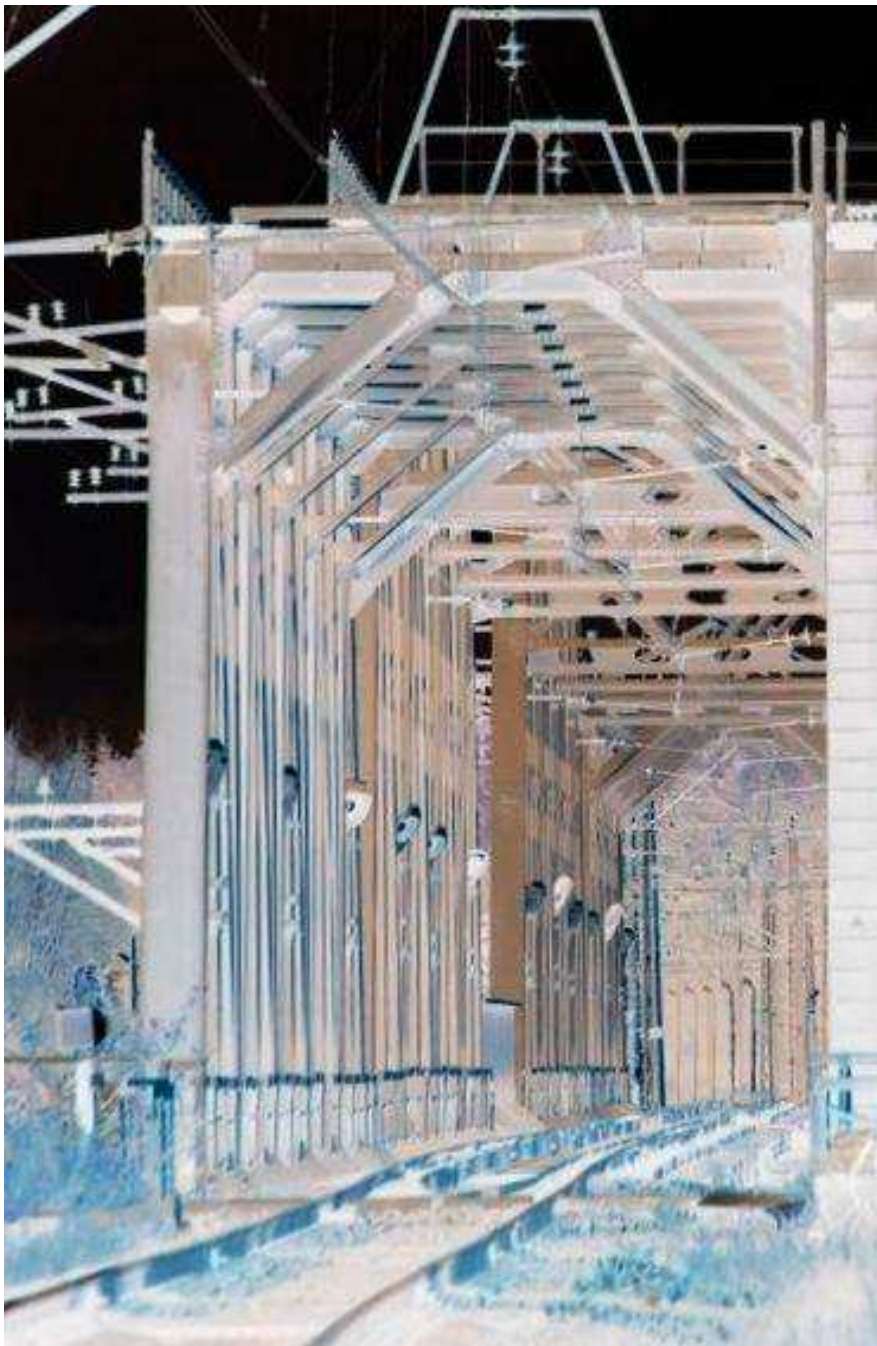


Jūrmalas pilsētas attīstības stratēģija 2010-2030



saturs

Par stratēģiju	2
Jūrmalas pilsētas portrets	3
Jūrmalas SVID	7
Stratēģijas dokumenta un stratēģijas ieviešanas struktūra	11
Vīzija – Jūrmala 2030	13
Stratēģiskie mērķi	15
Prioritātes	17
Pasākumi prioritātes „KŪRORTS” ietvaros	18
Pasākumi prioritātes „JŪRMALNIEKS” ieviešanai	24
Pasākumi „DAUDZVEIDĪGA UZŅĒMĒJDARBĪBA” ieviešanai	34
Ieviešanas uzraudzība	40
Kopējo interešu teritorijas un jautājumi sadarbībai ar citām pašvaldībām	48
1.pielikums. Pašvaldību sadarbības attīstības telpiskā vīzija	51
2. pielikums. Kūrortpilsētas attīstības resursi	52
3. pielikums. Telpiskās attīstības perspektīva	



par stratēģiju

Šī ir pragmatiska, Jūrmalas pilsētas priekšrocībās un iespējās balstīta stratēģija.

Stratēģija skaidri norāda uz politisku izvēli – šodienas prioritātēm un stratēģiskajiem mērķiem nākotnei. Pašvaldība novērtēs paveikto, reaģēs uz mainīgajām attīstības tendencēm valstī un pasaulē, nodrošinās normatīvo aktu ievērošanu, pašvaldības funkciju un pienākumu izpildi – to uzskaitījumu stratēģija neietver.

Stratēģija veidota, ņemot vērā pašreizējo (2009.–2010. gads) situāciju Latvijā, iepriekšējos Jūrmalas plānošanas dokumentus, Jūrmalas un pasaules attīstības procesus, papildus pētījumus, ekspertu intervijas un stratēģijas izstrādes darba grupā apspriestos viedokļus. Stratēģiskie mērķi un prioritātes noteiktas, pamatojoties uz veiktās analīzes rezultātiem un darba grupā izdiskutētajiem pilsētas attīstības virzieniem. Kopumā stratēģija atbalsta Jūrmalas vēsturisko virzību, piešķirot nianšes un piedāvājot elastīgu tās ieviešanas mehānismu.

Īpaši jāuzsver, ka stratēģija un tās sastāvā ietilpstošā Telpiskās attīstības perspektīva ir pamats Jūrmalas teritorijas plānojuma 2010–2022 risinājumiem. Šie dokumenti veidoti, pamatojoties uz Telpiskās plānošanas sistēmas attīstības koncepciju – tādējādi saskaņā ar notiekošajām pārmaiņām plānošanas sistēmā Latvijā.

Izveidotā stratēģija ir tik reāla un noderīga, cik liela ir vēlme to ieviest. Vīzijas sasniegšanai ir jāveic reālas darbības. Bez darbībām tie paliek tikai vārdi, bet vārdi paši par sevi nekur neved.

Ir jāseko stratēģijā izvirzītajām prioritātēm un jābūt elastīgiem dažādu pasākumu realizācijā, jāpiešķir budžeta resursi pasākumu izpildei, jāveic galveno indikatoru monitorings (lai saprastu virzību uz mērķu sasniegšanu) un regulāri jāpārskata risinājumi – lai nodrošinātu pašvaldības fokusēšanos uz iedzīvotājiem svarīgiem jautājumiem stratēģijas ietvaros.

Pilsētu veido kopēja iedzīvotāju, uzņēmēju un pašvaldības rīcība. Stratēģija, Telpiskās attīstības perspektīva un tajā balstītie teritorijas plānojuma risinājumi rada ietvaru pilsētas izaugsmei, kurš jāpiepilda ar ikdienas rīcībām.



portrets

Jūrmala ir viena no deviņām republikas nozīmes pilsētām Latvijā, otrā lielākā pēc teritorijas platības (100 km²). Tā atrodas 20km attālumā no Baltijas un Eiropas metropoles, Latvijas galvaspilsētas Rīgas.

Pilsētas īpašo raksturu nosaka tās teritorijas lielākās daļas atrašanās uz zemes strēles starp Lielupi un Rīgas līča piekrasti, 25 km garā un 150-250m plašā balto smilšu pludmale un pilsētas rietumu daļā esošais Ķemeru nacionālais parks ar tā ezeriem, purviem un mitrāju mežiem.

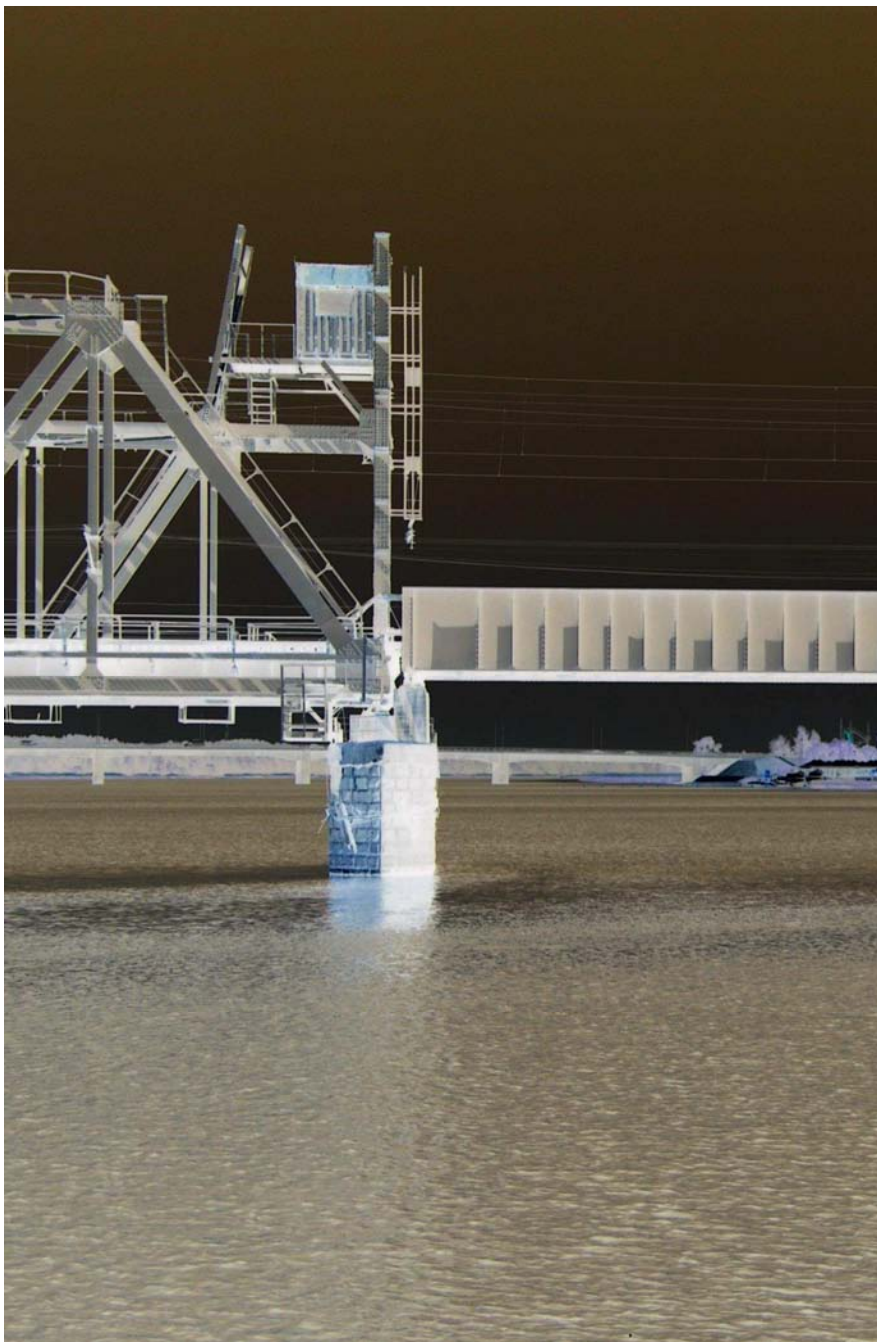
Jūrmala ir pilsēta mežā. Dabas teritorijas aizņem gandrīz 64% no pilsētas kopējās platības. To struktūru galvenokārt veido meži, iekšzemes ūdeņi un palieņu pļavas.

Jūrmalas pilsētas teritorijā atrodas trīs Eiropas nozīmes īpaši aizsargājamās dabas teritorijas (*Natura 2000*) – Ķemeru nacionālais parks, dabas liegums „Lielupes grīvas pļavas” un dabas parks „Ragakāpa”. 16 procentos pilsētas teritorijas sastopami reti un apdraudēti biotopi, kuriem Latvijā un Eiropas Savienībā noteikts aizsardzības statuss – mežainās jūrmalas kāpas, melnhalkšņu staignāji, aizsargājamie pļavu biotopi.

Jūrmalā ir 405 valsts aizsargājami kultūras pieminekļi – objekti, no tiem 399 ir arhitektūras pieminekļi. Jūrmalas vēsturiskajā apbūvē dominē koka dzīvojamās ēkas. Valsts aizsardzībā atrodas arī plašas apbūves teritorijas, veidojot 6 valsts nozīmes un 5 vietējās nozīmes pilsētībūvniecības pieminekļus.

Slokas purvā atrodas ārstniecisko dūņu atradne 740 ha kopplatībā, savukārt visā Jūrmalas pilsētā ir 33 minerālūdens urbumi, no kuriem 9 tiek izmantoti Jūrmalas ārstniecības un rehabilitācijas iestāžu vajadzībām.

Reljefs, klimats, dabas struktūras – smalko, balto smilšu pludmale, kāpu meži, Rīgas līča un Lielupes ūdeņi, ārstnieciskās dūņas un minerālūdeņi veido pilsētas kūrorta attīstības resursus.



...portrets

Pilsēta veidojusies no vairākām atšķirīgām daļām, kas katra vēsturiski radusies un attīstījusies citādi. Pilsētas pamatstruktūru veido trīs savulaik patstāvīgi funkcionējušas pilsētas – Sloka, Ķemeri un Rīgas Jūrmala. Tā kā pašreizējās robežās pilsēta vienoti attīstījusies vien pēdējos piecdesmit gadus, tās pilsētībūvnieciskā struktūra nav attīstīta vienmērīgi – blīvas apbūves rajoni mijas ar plašām mežaparku teritorijām. Pamīšus izvietotās apbūves, mežu, Lielupes un jūras sinerģija veido Jūrmalas vienreizējo kolorītu.

Kā pastāvīga dzīves vieta Jūrmala ir 56,1 tūkstotim iedzīvotāju (2010. gada sākumā), no tiem 50,6 % ir latviešu un 35,2 % krievu tautības iedzīvotāji. Iedzīvotāju skaitam pēdējos piecos gados ir tendence pieaugt. Maksimālais iedzīvotāju skaits Jūrmalā tika sasniegts 1989. gadā – gandrīz 61 tūkstotis cilvēku.

Jūrmalas iedzīvotāju vecumstruktūra veido lielāko demogrāfisko slodzi starp republikas nozīmes pilsētām – 2010. gada sākumā 547,6 iedzīvotāji līdz un virs darbības vecuma uz 1000 iedzīvotājiem darbības vecumā. Republikas pilsētu vidū Jūrmalu raksturo salīdzinoši zems bērnu un jauniešu īpatsvars un augsts pensijas vecuma iedzīvotāju īpatsvars visu iedzīvotāju kopskaitā.

16,6 % Jūrmalas iedzīvotāju ir augstākā izglītība, kas ir nedaudz zemāks rādītājs kā Rīgā (19,0%), taču augstāks kā vidēji valstī (12,5%).

Kauguros un Slokā dzīvo puse no pastāvīgajiem pilsētas iedzīvotājiem, savukārt lielāko daļu no apbūves teritorijām Jūrmalā veido savrupmāju apbūves teritorijas. Dzīvojamā platība Jūrmalā uz vienu iedzīvotāju 2008. gadā bija 27,8 m² – tāpat kā vidēji Latvijā.

Jūrmalu un galvaspilsētu Rīgu savieno Rīgas-Tukuma II elektrificētā dzelzceļa līnija un Rīgas-Ventspils automaģistrāle E22/A10, kas ir priekšnoteikums Jūrmalas ērtai sasniedzamībai no starptautiskajiem transporta mezgliem – Rīgas starptautiskās lidostas, Rīgas pasažieru ostas, Rīgas dzelzceļa stacijas un Rīgas starptautiskās autoostas. Ikdienā pastāv ievērojama Jūrmalas iedzīvotāju kustība virzienā uz Rīgu (darbs, mācības u.c.) un vasarās – ievērojama atpūtnieku kustība no Rīgas uz Jūrmalu. AS „Pasažieru vilciens” nodrošina intensīvu pasažieru elektrovilcienu kustību – līdz Dubultiem, atkarībā no sezonas, ap 40 reisiem dienā, līdz Slokai – ap 30 reisiem dienā, līdz Ķemeriem – līdz 20 reisiem dienā. 45 % Jūrmalas apbūvēto teritoriju atrodas 10 minūšu gājiena attālumā no dzelzceļa stacijām. Jūrmalā ir reģistrēti 25 tūkst. automašīnu, no tām 84 % ir vieglais transports. Pilsētā tiek attīstīts velosaiņģu tīkls, ir izstrādāti vairāki velomaršruti.



...portrets

Lielupes ūdensmalas (labais krasts – 12 km, kreisais krasts – 20 km) sniedz lieliskas iespējas ūdens aktivitātēm. Jūrmalas pilsētā Lielupes krastos jahtu pietauvošanās iespējas nodrošina sešas jahtu piestātnes, no kurām piecām ir jahtkluba statuss. Kopumā pilsētas teritorijā ir aptuveni 50 jahtu un motorkuģu piestāšanās vietas. Pēc 2008. gada datiem, Jūrmalā reģistrēti 462 mazizmēra kuģošanas līdzekļi. Vasaras laikā pa Lielupi un Buļļupi līdz Rīgai kursē pasažieru kuģītis.

Jūrmalas ekonomikas pamatu veido tirdzniecības un pakalpojumu sektora uzņēmumi. 2009. gada sākumā Jūrmalā bija reģistrētas vairāk kā 45 naksmītnes ar kopējo vietu skaitu 3500, vairāk kā 350 ēdināšanas uzņēmumi ar 6000 vietām. Jūrmalas pilsētā ir pieejamas 50 konferenču zāles, kuru vidējais lielums ir 102 m², lielākā no tām ir 304 m² liela.

2008. gadā Jūrmalu apmeklējušo tūristu skaits (kuri nakšņojuši viesnīcās) sasniedza 128 tūkst., no tiem 72 % bija ārzemnieki. Vidējais nakšņojumu skaits – 3 nakts. Ārvalstu tūristi pamatā bija no Krievijas (15 %), Igaunijas (13 %) un Lietuvas (12 %).

Nodarbināto skaits viesnīcu un restorānu nozarē pieauga no 3,7 % 1997. gadā līdz 9,4 % 2008. gadā un gandrīz trīs reizes pārsniedza valsts vidējo rādītāju – 3,2 %.

2008. gada sākumā Jūrmalā bija reģistrēti 14 210 nodarbinātie, 1809 darba devēji. Vairāk kā 50 % darbinieku strādā valsts un pašvaldības iestādēs un uzņēmumos. Lielākie darba devēji ir veselības aprūpes jomas uzņēmumi un valsts un pašvaldības pārvaldes iestādes.

Liela nozīme pilsētas iedzīvotāju ienākumos un nodarbinātībā ir Rīgas pilsētas tuvumam, kas ir darba vieta gandrīz trešajai daļai Jūrmalas darbspējīgo iedzīvotāju. 2009. gada beigās bezdarba rādītājs pilsētā sasniedza 14,1 % – salīdzinot ar 2008. gada beigām bezdarba pieaugums bija 9 %.



...portrets

Jūrmalā notiek aktīva kultūras dzīve. Pilsētā darbojas 19 kultūras iestādes, no kurām 16 ir pašvaldības iestādes. 2009. gadā Jūrmalā notika 617 dažāda žanra un mēroga kultūras pasākumi. Par Jūrmalas kultūras zīmolu ir kļuvuši tādi starptautiski populāri notikumi kā jauno izpildītāju konkurss "Jaunais vilnis", mūzikas festivāls „Summertime. Aicina Inese Galante”, Baleta festivāls, smilšu skulptūru festivāls „Magic Sand”, Jomas ielas svētki, ērģeļmūzikas festivāls „Vox angelica”, mākslas izstāde „Marina” un daudzi citi.

Jūrmalas sporta dzīvi nodrošina 28 sporta klubi (3899 audzēkņi) un 3 sporta skolas (2272 audzēkņi). Pilsētā atrodas sporta stadions „Sloka”, Majoru sporta laukums, 9 ārstnieciskās vingrošanas zāles, 18 trenāžieru zāles, 12 sporta spēļu zāles, 14 peldbaseini, 20 tenisa korti (t.sk. 8 apjuntie), mini golfa laukums, jāšanas sporta manēža un laukums, 4 jahtklubi, 7 kompleksie skolu sporta laukumi, airēšanas baseins, 2 ūdensslēpošanas bāzes, 5 biljarda zāles, 2 boulinga zāles un 2 skeitparki. Pilsētā notiek dažādi sporta pasākumi, tai skaitā arī starptautiski, piemēram, Skandināvijas čempionāta posms ātrumu laivām F2 klasē, Deivisa kausa izcīņa tenisā, mākslas vingrošanas sacensības „Mazā Lielā grācija”, pludmales volejbola sacensības u.c.

Atpazīstamākais Jūrmalas pilsētas tūrisma produkts ir 25 km garā pludmale, gājējiem atvēlētā Jomas iela, kurā ir koncentrēta lielākā daļa Jūrmalas pilsētas sabiedriskās ēdināšanas uzņēmumu, kā arī citi tūrisma pakalpojumu sniedzēji. Savukārt apmeklētākais objekts ar aptuveni 500 tūkst. apmeklētājiem gadā ir „Līvu akvaparks”.

Jūrmalā atrodas Latvijā vienīgā vasaras koncertzāle – Dzintaru koncertzāle ar koncertdārzu, kas ir norises vieta nozīmīgiem gan Latvijas, gan starptautiska mēroga kultūras pasākumiem. Ievērojams ciens ir Ķemeru parks ar arhitektūras elementiem – ūdenstorni, paviljoniem, tiltiņiem un Ķemeru viesnīcu. Arī 2009. gadā labiekārtotais Dzintaru parks kā aktīvās atpūtas parks ar rotaļu laukumiem bērniem un sportošanas iespējām jauniešiem iemantojis jūrmalnieku un pilsētas viesu atzinību.

Jūrmalas pilsētas budžets 2009. gadā bija 55 696 760 LVL. 55 % no pamatbudžeta ienākumiem sastādīja iedzīvotāju ienākuma nodokļa ieņēmumi, 7,8 % – nekustamā īpašuma nodokļa ieņēmumi. 2009. gadā lielākās izdevumu pozīcijas pašvaldības budžetā bija izglītībai – 36,8 %.



SVID analīze

Jūrmalas pilsētas stipro un vājo pušu, iespēju un draudu (SVID) analīze veikta, pamatojoties uz esošās situācijas analīzi un ekspertu viedokli. SVID analīzē dotā informācija nav sakārtota prioritārā kārtībā, bet iezīmē attiecīgās tendences.

STIPRĀS PUSES

- **Kūrortam piemēroti dabas resursi.** Minerālūdens ar augstu mineralizācijas līmeni, ārstniecisko dūņu krājumi, 25 km gara un plaša pludmale, kāpas, priežu meži, Rīgas līča, Lielupes un Slokas ezera ūdeņi.
- **Lielupe.**
- **Pludmale ar dabisko promenādi** (mitro smilšu daļā).
- **Dabas ainava ar jūru un kāpu priedēm.**
- **Kurortoloģijas tradīcijas un dažāda pieredze.** Pirmais kūrorta objekts Latvijā 1781. gadā, Latvijas brīvvalsts kūrorta un padomju laika masveida un plānveida tūrisma pieredze.
- **Latvijas galvaspilsētai Rīgai un starptautiskajai lidostai tuvs novietojums.**
- **Atšķirīgs pilsētas apbūves raksturs ar saglabātu vasarnīcu kultūrvēsturiskās apbūves mantojumu.**
- **Jūrmalas pilsētas vārda atpazīstamība Latvijā un NVS valstīs.**
- **Esošā tūrisma un atpūtas infrastruktūra, darbojošās sanatorijas.**
- **Prestižs pilsētas tēls.**
- **Augsts iedzīvotāju izglītības līmenis.**
- **Pozitīvs iedzīvotāju skaita izmaiņu saldo.**
- **Dzelzceļa loma sabiedriskā transporta funkciju veikšanā un laba sasniedzamība lielākajā daļā pilsētas teritorijas.**
- **Turīga pašvaldība** (budžeta līdzekļi uz vienu iedzīvotāju).
- **Teritorijas dažādība un daļu atšķirība**, ko nosaka pilsētas izstieptā konfigurācija.
- **Valodu lietošanas prasmes.**



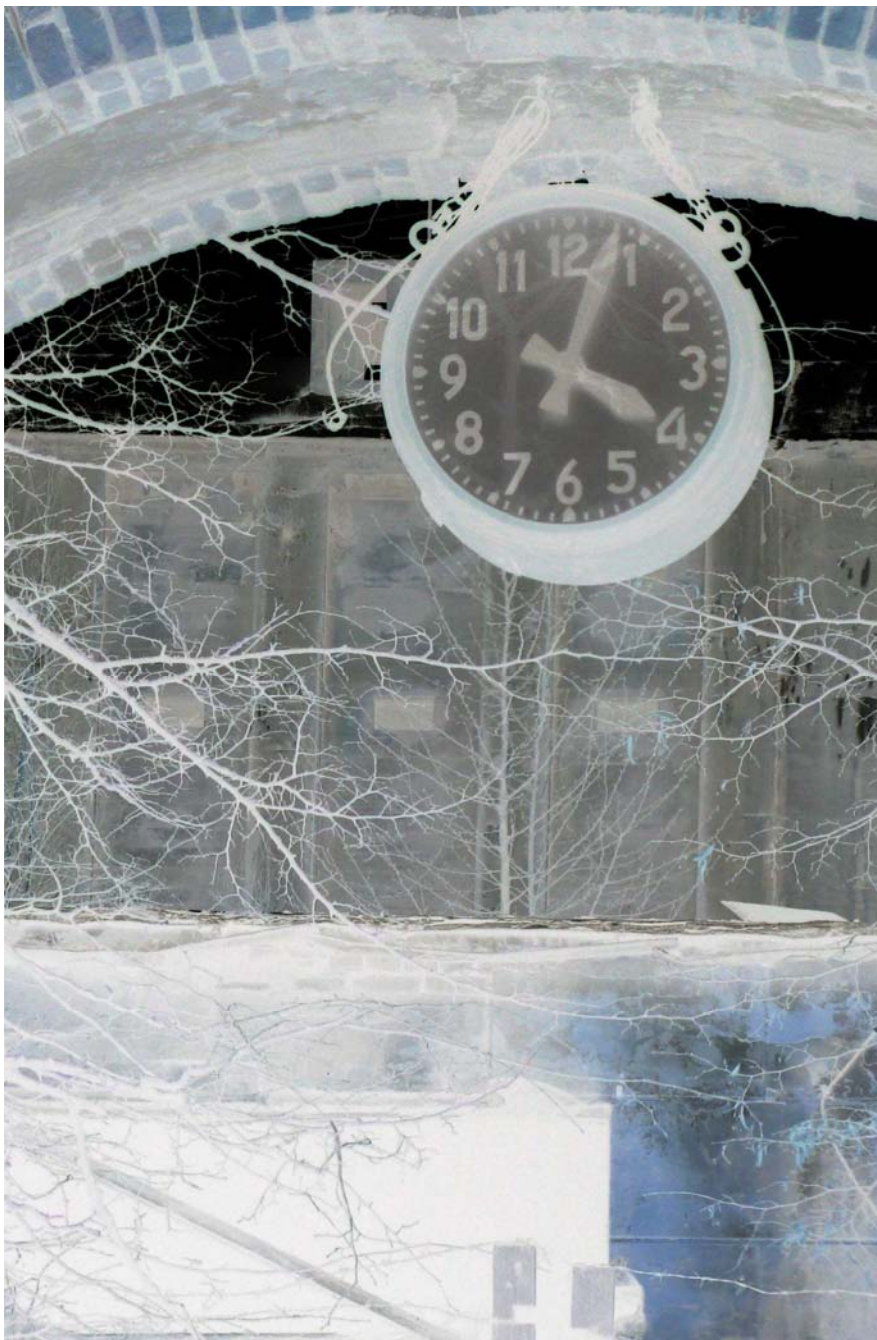
VĀJĀS PUSES

- **Izstiepta pilsētas teritorija un nevienmērīgs iedzīvotāju izvietojums.** Vairāk resursu nepieciešams pašvaldības pakalpojumu sniegšanai.
- Nevienmērīgs mājojumu izvietojums un **augstas pašvaldības komunālās infrastruktūras attīstības un apsaimniekošanas izmaksas.**
- **Apbūves teritorijas ar nepietiekamu (vai neesošu) inženierinfrastruktūras nodrošinājumu.** Teritorijas, kurās nav pieejamas centralizētas ūdensapgādes un sadzīves notekūdeņu savākšanas sistēmas, lietus ūdens novadīšanas sistēmas, apgaismojums.
- **Nepietiekama kūrortpilsētas viesmīlības kultūra.** Publisko tualetu trūkums.
- **Sezonalitāte.** Apmeklētāju skaita krasas sezonālas svārstības.
- **Pamestās, neizmantotās ēkas (grausti) un teritorijas.** Padomju laika sanatorijas, Slokas un Kūdras degradētās teritorijas, atsevišķi nepabeigti jaunie projekti negatīvi ietekmē kūrortpilsētas vizuālo tēlu un investīciju vidi.
- **Augstas nekustamā īpašuma cenas,** kas nereti kavē uzņēmumu izveidi Jūrmalā.
- **Valsts atbalsta trūkums nacionālo kūrorta vērtību saglabāšanai.**
- **Starptautisku pasākumu rīkošanai atbilstošas infrastruktūras trūkums** (konferenču zāles, ēdināšana, izklaide, u.c.).



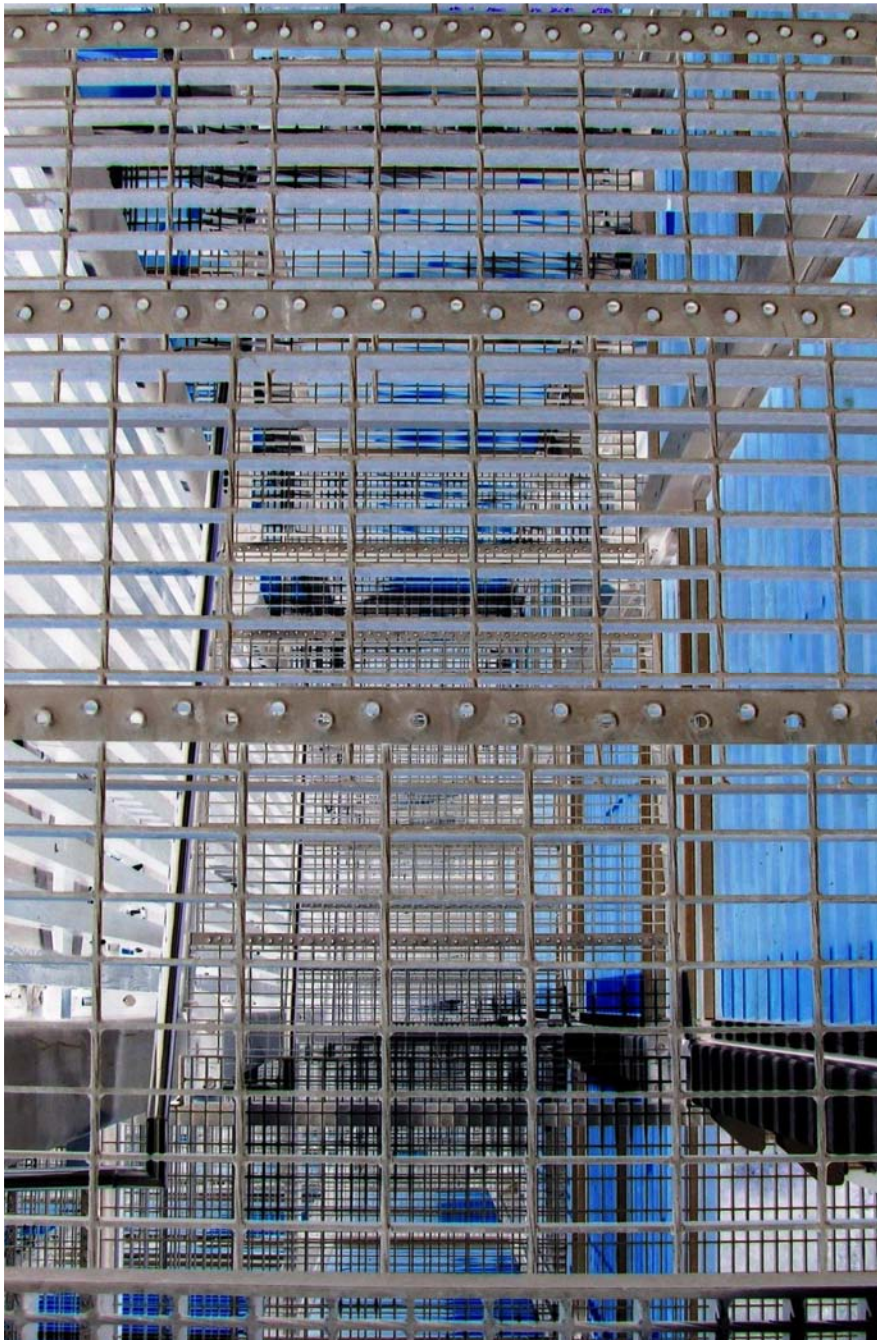
IESPĒJAS

- Vispusīgi, radoši un dabai draudzīgā veidā **izmantot plaši pieejamos ūdeņu resursus** – īpaši līdz šim maz izmantoto Lielupi un tās ūdensmalas.
- **Attīstīt Lielupes ostu un ūdenssporta veidus.**
- **Izbūvēt publisko infrastruktūru** ūdeņu u.c. dabas resursu pilnvērtīgai un saudzīgai izmantošanai.
- **Atjaunot kūrorta tradīcijas**, veidot profesionālu, uz zināšanām balstītu piedāvājumu, attīstot kūrorta un viesmīlības pakalpojumus.
- **Izmantot Jūrmalas ģeogrāfisko novietojumu jaunu klientu piesaistē – starptautisko transporta mezglu tuvumu.** Starptautiskā lidosta, Rīgas pasažieru osta, Rīgas dzelzceļa stacija un Rīgas starptautiskā autoosta.
- **Izvērst uzņēmējdarbību** Jūrmalā, veidojot unikālu, uz vietējiem dziednieciskajiem resursiem un kultūrvēstures balstītu piedāvājumu.
- **Papildināt konferenču, kultūras un sporta pasākumu piedāvājumu.**
- **Attīstīt apkalpojošās sfēras uzņēmējdarbību**, kas sekmē veselības, kultūras, atpūtas un sporta tūrisma pakalpojumus.
- **Veidot jaunus „enkurobjektus”**, kas piesaista nozīmīgu apmeklētāju skaitu, izlīdzina sezonālās problēmas un veicina vietējo nodarbinātību.
- **Saglabāt Jūrmalas pilsētvidei raksturīgo dabas un kultūrvēstures raksturu**, veidojot universālā dizaina un veselīgas dzīves veida principos balstītu pilsētas transporta sistēmu, apbūvi.
- **Sadarbībā ar apkārtējām pašvaldībām piedalīties jaunu uzņēmējdarbības ideju attīstībā, teritorijas piedāvāšanā (pozicionēšanā).**
- **Radīt jaunus, unikālus un daudzveidīgus tūrisma produktus** (t.sk. Ķemeru nacionālā parka teritorijas vērtības un iespējas piedāvājuma dažādošanā).
- **Paaugstināt administrācijas efektivitāti**, veicot Jūrmalas mārketinga, Latvijas kūrorta mārketinga, izglītojošo, kontaktus veidojošo un virzošo darbību, uzlabojot e-pārvaldi un sadarībā ar privāto un nevalstisko sektoru piedaloties kūrortvides sakārtošanā.
- **Plaši iesaistīt sabiedrību un pilsētu plānot atbildīgi.**
- **Attīstīt publisko-privāto partnerību** infrastruktūras objektu apsaimniekošanā un kopīgu pakalpojumu sniegšanā.



DRAUDI

- **Neapsaimniekoto īpašumu (graustu) īpatsvara palielināšanās** līdzekļu trūkuma dēļ (t.sk. jaunajos projektos, kultūrvēsturiskajā apbūvē). Pilsētas apbūves kvalitātes pasliktināšanās un unikālās pilsētvides zaudēšana.
- **Tūristu intereses mazināšanās** tūrisma piedāvājumam paliekot vienveidīgam, ekonomisko aktivitāšu samazināšanās.
- **Kūrorta infrastruktūras turpmāka nolietošānās** un nacionālo vērtību zaudēšana (neapsaimniekoti minerālūdens urbumi, dūņu izmantošanas tehnoloģijas), pilsētas ekonomikas stagnēšana.
- **Daudzdzīvokļu dzīvojamo māju celtniecība kūrorta funkciju attīstībai izdevīgās teritorijās** starp dzelzceļu un jūru.
- **Starptautiskās atpazīstamības un ārvalstu tūristu zaudēšana.**
- **Vides un dabas resursu noplicināšana.**
- **Krastu erozijas procesu turpināšanās.**
- **Jūrmalas pārveidošanās par „guļamrajonu”, publiskās un sociālās infrastruktūras un pakalpojumu kvalitātes zaudēšana. Nodarbinātības iespēju un darbaspēka kvalitātes pazemināšanās.** Unikālo priekšrocību zaudēšana. Pakalpojumu un darba tirgus pārvirzīšanās uz Rīgu.
- **Sociālo problēmu palielināšanās** teritorijās, kas nav tieši saistītas ar Rīgas Jūrmalu, īpaši Kauguros, Slokā, Ķemerros.
- **Iedzīvotāju skaita samazināšanās.**
- **Pilsētas inženierinfrastruktūras fiziskā nolietošānās, sabrukšana.**
- **Piesārņojuma līmeņa paaugstināšanās.**
- **Pašvaldības budžeta un administratīvās kapacitātes samazināšanās.**



stratēģijas struktūra

Jūrmalas pilsētas attīstības stratēģija nosaka attīstības vīziju, stratēģiskos mērķus, ilgtermiņa attīstības prioritātes, pasākumu kopumus un telpiskās attīstības perspektīvu.

Vīzija – tā ir vēlamā situācija, kas jāsasniedz 2030. gadā.

Stratēģiskie mērķi – balstīti vīzijā un veicina vīzijas sasniegšanu. Tie ir noteikti skaidri un izmērāmi tā, lai ir iespējams vērtēt virzību uz stratēģiskajiem mērķiem konkrētā laika periodā.

Lai efektīvāk organizētu darbību un koncentrētu uzmanību stratēģisko mērķu sasniegšanai, ir noteiktas **prioritātes**. Trīs izvēlētās prioritātes – „Jūrmalnieks”, „Kūrortpilsēta” un „Daudzveidīga uzņēmējdarbība” – ir šodienas prioritātes, kas vislabāk atbalsta un papildina darbības tuvinot tās mērķim. „Jūrmalnieks” – tā ir dabiska un saprotama katras pašvaldības izvēle (cilvēks uzmanības centrā). „Kūrortpilsēta” – tas ir Jūrmalas tradīciju turpinājums jaunā līmenī. Savukārt „Daudzveidīga uzņēmējdarbība” ir solis tālāk aiz ierastā „*Saule, jūra un smiltis*” piedāvājuma. Prioritātes pārskata ik pēc 5 gadiem, izvērtējot prioritāšu aktualitāti, saglabājot tās vai nosakot jaunas prioritātes turpmākajiem 5 gadiem.

Katra prioritāte ietver **pasākumu kopumu** – kompleksus dažādas detalizācijas **pasākumus, apvienotus mērķa sasniegšanai**, kas izteikti uzdevumu, domes ikdienas rīcību, projektu, attīstības programmu, investīciju projektu u.c. veidā. Šāda pieeja pasākumu apvienošanā ļauj būt elastīgiem un gudriem lēmumu pieņemšanā, mainīt atsevišķus pasākumus, nemainot galveno mērķi. Izvēles starp pasākumiem var nākties pielietot gadījumos, kad, piemēram, nav pieejams konkrēts finansējums, bet var atrast veidu, kā veikt citas darbības, lai sasniegtu mērķi.

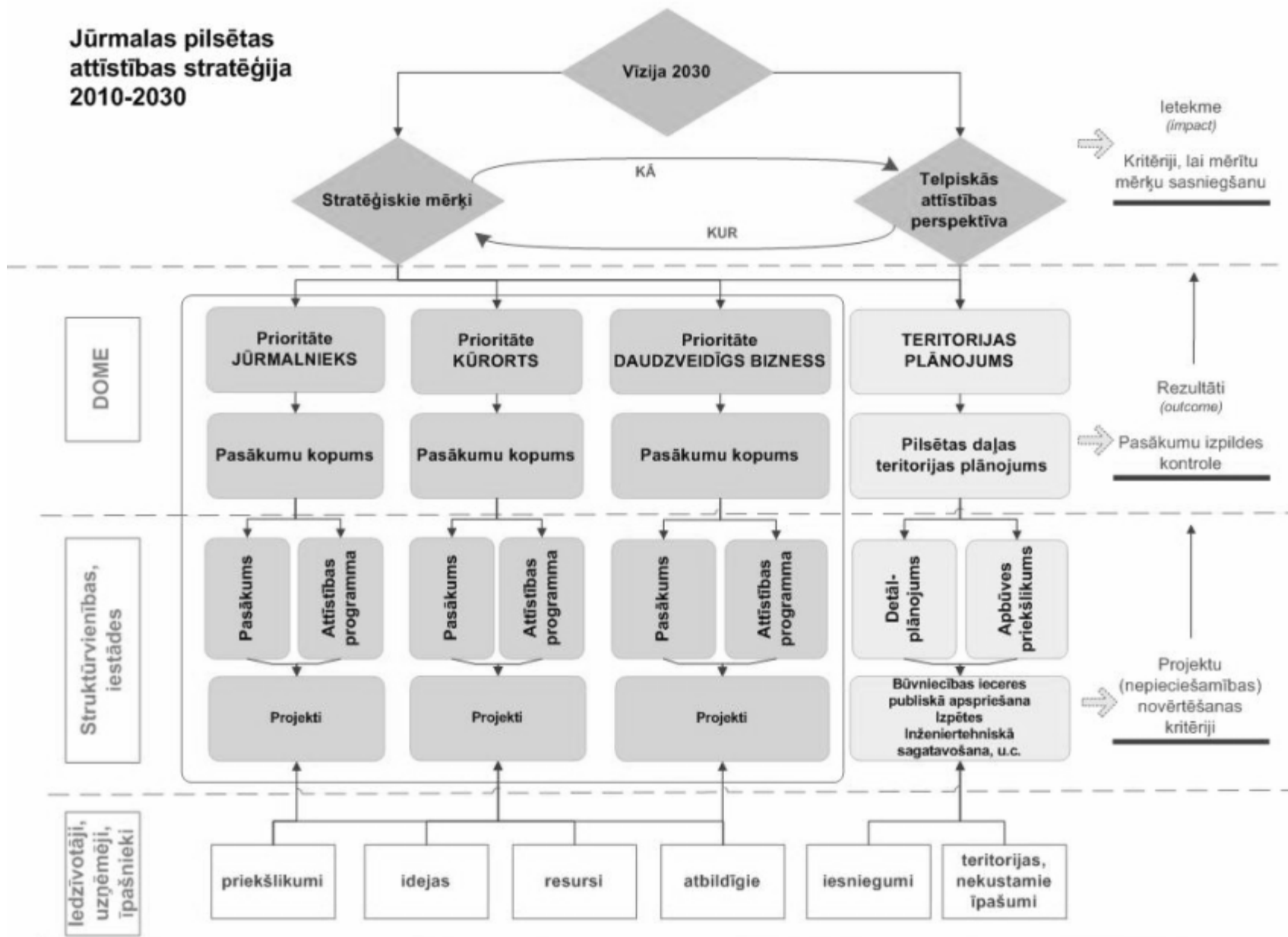
Pasākumus pārskata katru gadu. Tas dod iespēju izvērtēt, vai turpināt, vai izvēlēties citu paņēmienu, vai vispār pārskatīt konkrētā pasākuma lietderību un to mainīt, nezaudējot stratēģisko virzību un prioritātes (atšķirībā no tradicionālās attīstības plānošanas pieejas, kad uzstāda ilgtermiņa un vidēja termiņa mērķus ātri mainīgā pasaulē). Pasākumu kopums ir pamats investīciju plāna izveidei.

Telpiskās attīstības perspektīva – nosaka pilsētas attīstības stratēģijai atbilstošu pilsētas telpisko struktūru un pasākumu kopumu teritoriālo piesaisti.

Ieviešanas uzraudzību nosaka nepieciešamība fiksēt virzību mērķu sasniegšanā. To apliecina gan statistikas rādītāji, gan cilvēku attieksme pret izmaiņām, tādēļ izvēlēta viegli vadāma un ērta pieeja viedokļu apkopošanai. Pasākumu ieviešanu fiksē ar faktu, vai tas ir noticis/paveikts. Savukārt pārskatot pasākumus, veic aplēses par projektu sociāli ekonomisko pamatotību, izvērtējot projektus pēc virknes kritēriju (skat. nodaļu „Ieviešanas uzraudzība”).

Stratēģijas struktūra

Jūrmalas pilsētas
attīstības stratēģija
2010-2030





vīzija – Jūrmala 2030

Jūrmalnieki

Jūrmalu veido tās iedzīvotāji, kuriem pilsēta ir mājas, darbs un jaukas brīvdienas. Ikviens jūrmalnieks sajūt un apzinās savu piederību pilsētai. Nevienam nav šaubu par to, ka viņš dzīvo vislabākajā vietā pasaulē.

Biznesa kontaktu veidošanas un tikšanās vieta

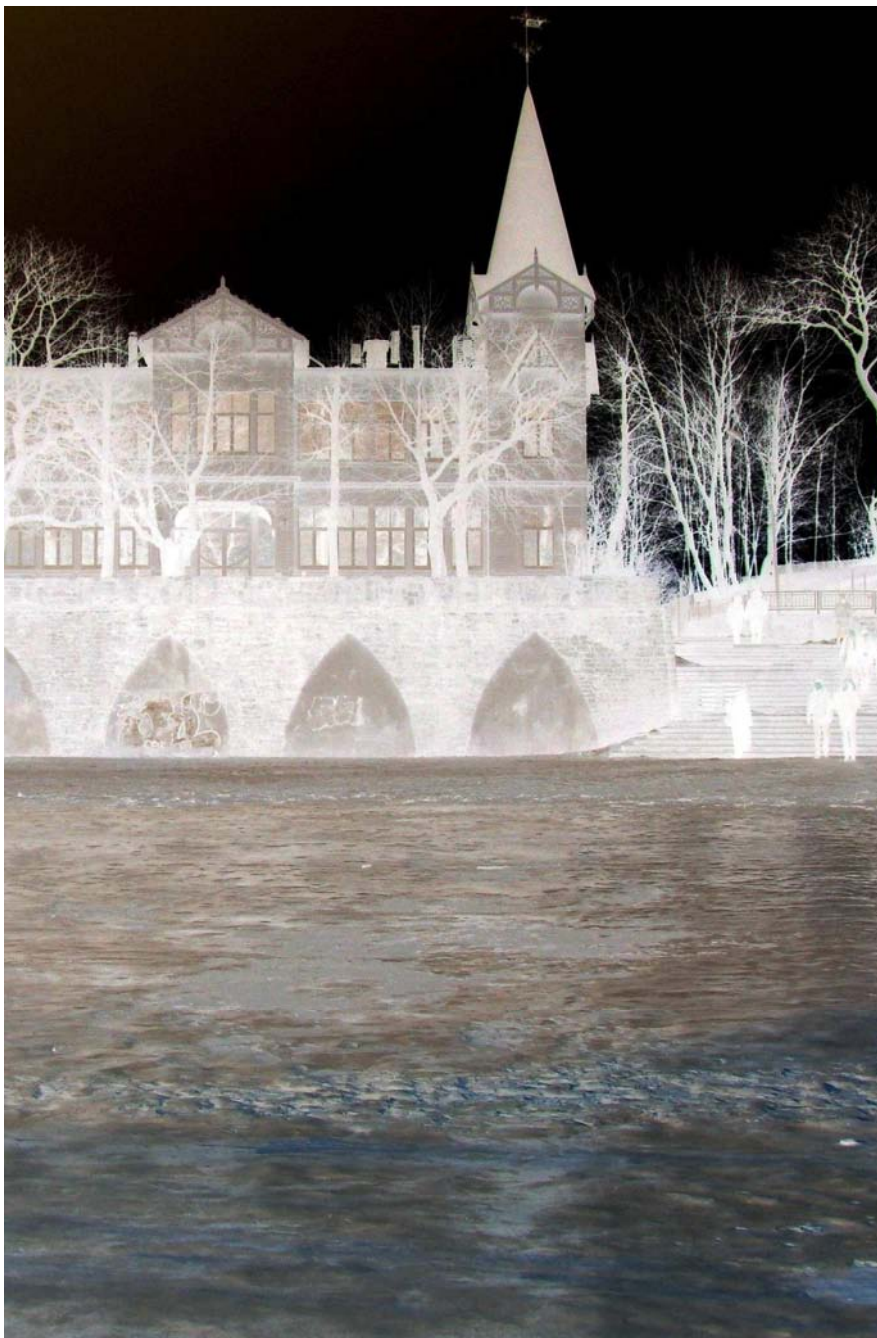
Izmantojot atpazīstamību NVS valstīs, Jūrmala kalpo par pievilšanas punktu Latvijai. Jūrmala ir biznesa kontaktu veidošanas un tikšanās vieta Baltijā, kur **Austrumi satiek Rietumus.**

Jūrmalas starptautiskā konkurētspēja

Veselības tūrisma pakalpojumi, kultūras programmas u.c. aktivitātes piesaista **tūristus no Igaunijas, Lietuvas, Skandināvijas valstīm, Rietumeiropas.** Jūrmala dod ieguldījumu visas valsts tūrisma nozares veidotajā valsts IKP, Latvijas tūrisma tirgus paplašināšanā.

Jūrmala–Rīga–Jelgava

Jūrmala kopā ar Rīgu un Jelgavu veido unikālu Eiropas līmeņa konkurētspējīgu teritoriju ar **lielu ekonomiskās attīstības potenciālu** (kūrorts-galvaspilsēta-rūpniecība).



Kūrorts / Tūrisms

2030. gadā Jūrmala ir **starptautiski pazīstams moderns piekrastes kūrorts** un **populārākā kūrortpilsēta Baltijas jūras reģionā**.

Pilsētā ir veiksmīgi apvienota vietējo bagāto **dabas resursu** (mežu, plašās pludmales, minerālūdens un dziedniecisko dūņu, piejūras klimata) saudzīga izmantošana, **kultūrvēsturiskā mantojuma** saglabāšana un **ekonomisko labumu gūšana** no kūrorta, sporta, veselības, kultūras un konferenču tūrisma pakalpojumiem.

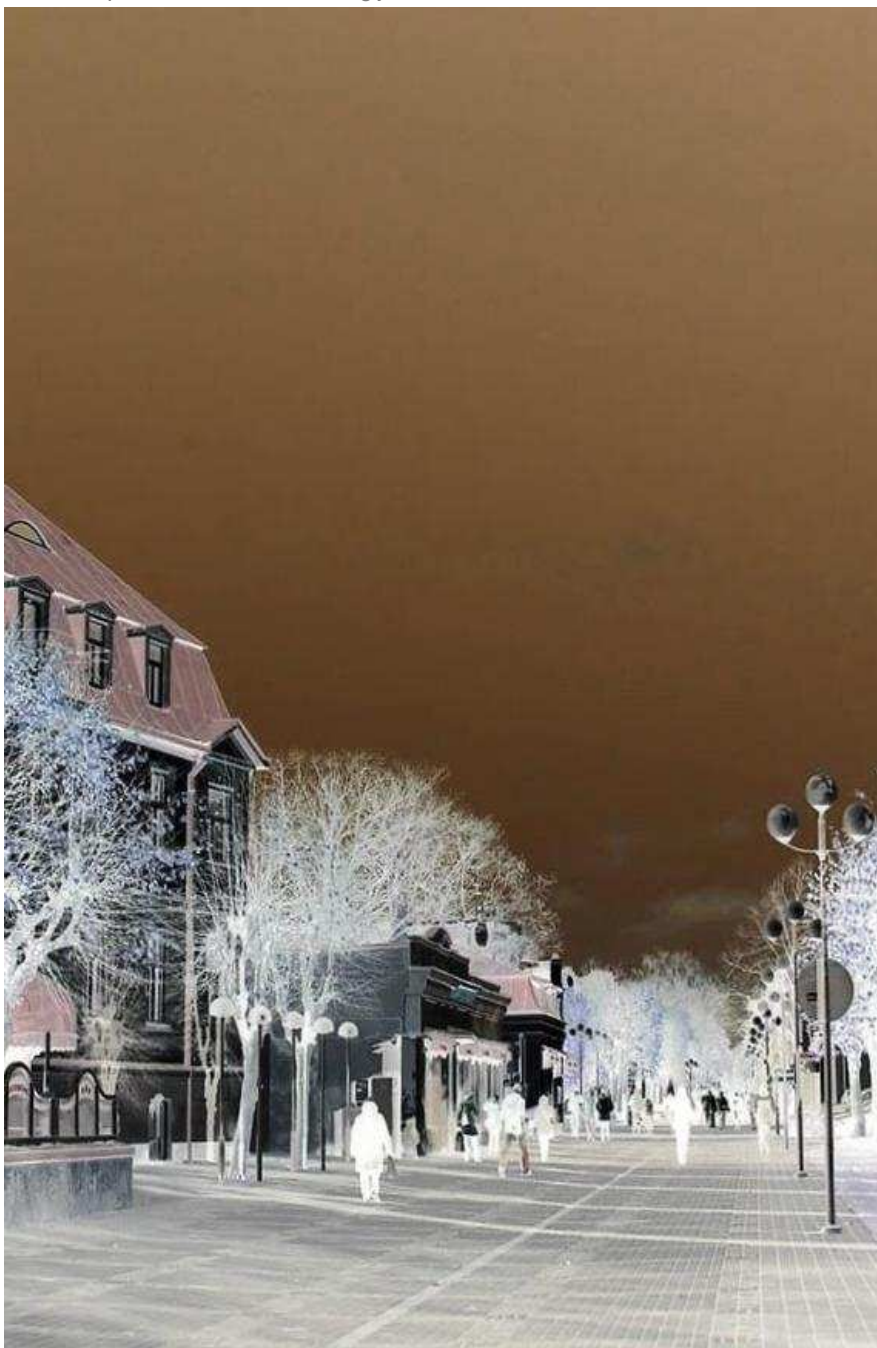
Jūrmalas piedāvājums ir daudzveidīgs – no kūrorta sanatorijām, SPA centriem, tūristu mītnēm, starptautiskiem kultūras, sporta un izklaides pasākumiem līdz dabas un aktīvajam tūrismam, ko nodrošina dabas kapitāla saudzīga izmantošana un pareiza apsaimniekošana

Jūrmala kļuvusi par Latvijas galveno **centru kūrortu resursu pētniecībā**, jaunu tehnoloģiju un inovatīvu pakalpojumu izstrādē kopā ar uzņēmējiem, izglītošanā un pieredzes apmaiņā par dabisko dziedniecisko līdzekļu (dūņas, minerālūdens u.c.) izmantošanu medicīnā, kosmētikas ražošanā un citās tautsaimniecības nozarēs, kā arī par centru dabisko resursu apsaimniekošanā, atjaunošanā un saglabāšanā.

Konferenču objekti, pētniecības, kultūras, sporta, aktīvās atpūtas un apmācību programmu un pasākumu objekti strādā **visu gadu**, un pilsētas ekonomika nav atkarīga tikai no vasaras sezonas un klimatiskajiem apstākļiem.

Pilsētas **publiskā telpa veido kūrortpilsētas tēlu** – veicina veselīgu un aktīvu dzīves veidu, pastaigas, peldēšanos, sportošanu. Publiskajā telpā dabiski iekļaujas ūdensmalas un ūdeņi – Lielupe, osta un jūra, dažādu ūdenssporta un ūdens atpūtas veidu infrastruktūra un pastaigu promenādes, kas savienojas ar pilsētas parkiem, mežiem un Ķemeru nacionālo parku. Jūrmalā atrodas Latvijas galvenā gājēju iela – Jomas iela.

Pašvaldība, tās iedzīvotāji un uzņēmēji piedalās procesos, kas saistīti ar kūrortpilsētas attīstību, inovatīvu pakalpojumu piedāvāšanu, veselīga dzīvesveida popularizēšanu, veselības aprūpi, kultūras menedžmentu, mārketingu, ilgtspējīgiem pilsētplānošanas un pilsētvides dizaina risinājumiem.



stratēģiskie mērķi

1. Starptautiski pazīstams, moderns piekrastes kūrorts un populārākā kūrortpilsēta Baltijas jūras reģionā

Kūrortpilsētas piedāvājuma radīšanā tiek izmantotas unikālās Jūrmalas vērtības – dabas teritorijas, ūdeņi, pludmale, arhitektūras vērtības, pilsētbūvnieciskie ansambļi un Jūrmalas vārda atpazīstamība. Pilsētas ģeogrāfiskais novietojums ļauj Jūrmalā attīstīt plaša spektra piedāvājumu dažādām interešu grupām, tostarp attīstīt kūrortu Ķemeru un Jaunķemeru.

Kūrorta attīstība jaunā līmenī nozīmē ne tikai balstīšanos uz dabas resursiem un esošo infrastruktūru, bet jaunu, unikālu, zinātniski pamatotu kūrorta produktu un atbilstošas kūrortvides veidošanu. Kūrortu inovāciju centrs (neatkarīgi no institucionālās formas un iesaistītajām pusēm) veidos sinerģiju starp zinātniekiem, mācību iestādēm, uzņēmējiem un ārstniecības pakalpojumu sniedzējiem, kas ir priekšnoteikums inovatīvu produktu radīšanai. Kūrorta nozares virzība ar laiku pieteiks Jūrmalas kūrortu jaunā kvalitātē, kas savukārt stiprinās tūristu interesi.

Mērķis Jūrmalai palīdzēs veidot no kaimiņvalstīm, Ziemeļeiropas un Austrumeiropas atšķirīgu kūrorta piedāvājumu, liks nepārtraukti salīdzināties ar citām reģiona kūrortpilsētām, sekot, kā tās sevi pozicionē tūrisma tirgū, un vēl vairāk iekļauties starptautiskajā apritē.

2. Austrumu un Rietumu kontaktu veidošanas un tikšanās vieta Baltijas reģionā

Starptautiski forumi, gadatirgi, izstādes, konferences, festivāli, konkursi, semināri un citi korporatīvi pasākumi un MICE (*meetings, incentives, conferences and events*) – šis ir piedāvājums, ko Jūrmala attīsta, izmantojot lidostas, Rīgas tuvumu, kā arī vārda atpazīstamību NVS valstīs. Darījumu kontaktu veidošana, zinātniskas, politiskas, izglītojošas un pieredzes apmaiņu konferences ar iespējam papildināt semināru programmas ar kūrortpilsētas piedāvājumu – tā ir iespēja piesaistīt pilsētai apmeklētājus arī ārpus vasaras sezonas.

Kontakti, iekļaušanās starptautiskajā apritē, iespējas parādīt sevi vienlaikus rosina uzņēmējdarbības vidi, kā arī tiešā veidā rada vietējo uzņēmumu ienākumus un nodarbinātību.

Šī mērķa sasniegšanai – lai Jūrmalā varētu notikt starptautiska līmeņa un liela mēroga pasākumi – galvenais priekšnoteikums ir atbilstošas infrastruktūras un piemērotu objektu celtniecība, viesmīlība un pakalpojumu kvalitāte. Nepieciešama sadarbība ar Rīgas pilsētu.



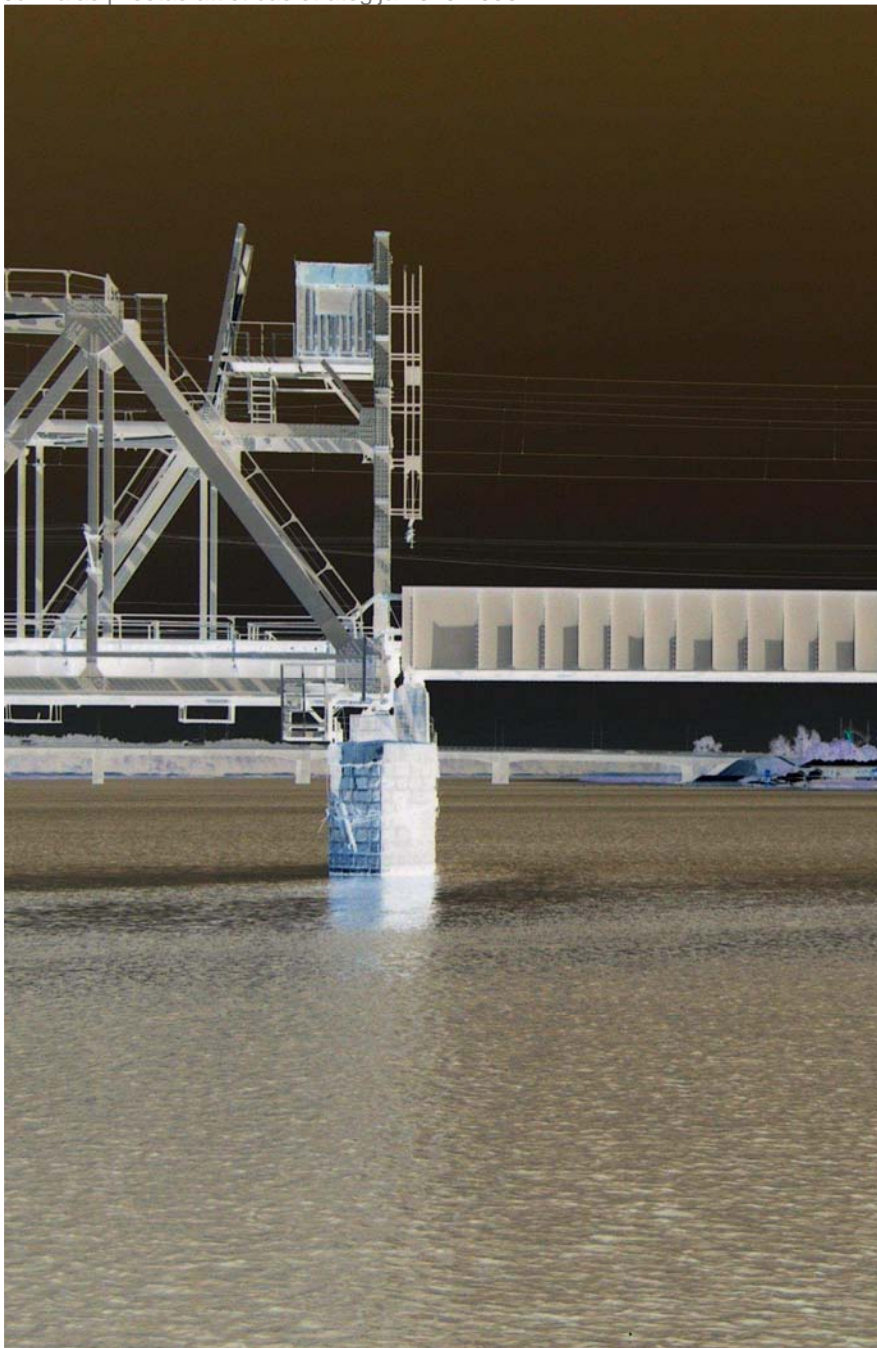
...stratēģiskie mērķi

3. Kvalitatīva dzīves un brīvdienu vieta, kultūras un sporta centrs

Ikvienas pašvaldības galvenais mērķis ir kvalitatīvas dzīves vides nodrošināšana saviem iedzīvotājiem. Iedzīvotājs ir galvenais iemesls un balsts pilsētas attīstībā. Jūrmalai kā kūrortpilsētai šis mērķis ir divkārt svarīgs, jo tūristiem un viesiem patīk pilsētas, kuras patīk tās iedzīvotājiem. Turklāt Jūrmala kalpo kā brīvdienu vieta lielai daļai Latvijas iedzīvotāju.

Mērķis ir veidot pilsētu, kas apmierina vietējo iedzīvotāju vajadzības un liek to aizvien vairāk iemīlēt – drošu un zaļu pilsētas publisko telpu, labu mājokli, tīru vidi, kvalitatīvus komunālos pakalpojumus, interesantu sabiedrisko dzīvi, daudzveidīgu un augstvērtīgu kultūras un sporta dzīvi, atbalstu izglītības un veselības aprūpes pakalpojumu pieejamībai (kas apmierina ne tikai jūrmalniekus, bet ir iekārojami apkārtējo pašvaldību iedzīvotājiem), ērtu satiksmi, savlaicīgu sociālo palīdzību, kas viss kopā rada pievilcīgu dzīves, darba un atpūtas vidi pilsētas iedzīvotājiem.

Mērķis attiecas gan uz pašvaldības pakalpojumu attīstību, gan izaicinājumu savietot vietējo iedzīvotāju, vasarnieku un tūristu intereses vienā pilsētvidē.



prioritātes

Prioritāte KŪRORTS

Kūrorts ir gan pakalpojums, gan teritorija, gan īpašā atšķirības zīme. Tā ir Jūrmalas konkurētspējas nozīmīgākā daļa. Kūrorts nosaka, ka Jūrmala ir kūrortpilsēta. Kūrorts rada Jūrmalas atšķirību no citām pilsētām. Atšķirību rada kūrorta teritorijas, kuru īpašo raksturu veido dabas resursi (dūņas, minerālūdens, smiltis, priežu meži, jūras gaiss un ūdens), kūrorta pakalpojumu sniedzēju puduri, kas savu piedāvājumu balsta uz zinātnieku un veselības aprūpes speciālistu pamatotiem pētījumiem un inovāciju rezultātiem.

Prioritāte JŪRMALNIEKS

Jūrmalnieks veido Jūrmalas pilsētu. Iedzīvotājs–uzņēmējs–viesis. Tie visi ir jūrmalnieki.

Primāri jūrmalnieks ir pilsētas pastāvīgais iedzīvotājs, bet tikpat nozīmīgs pilsētai ir viesis un uzņēmējs, kas kādā savas dzīves posmā jūtas kā jūrmalnieks, ir atbildīgs, piederīgs un lepns par šo pilsētu.

Jūrmalas pilsētas dome rada apstākļus, lai palielinātos ne tikai deklarēto iedzīvotāju skaits pilsētā, bet lai ikviens gribētu būt jūrmalnieks, piederīgs pilsētai, kurā ir kvalitatīva un droša dzīves vide – vizuāli pievilcīga pilsētas publiskā telpa, dabas teritorijas, nodrošināta izglītības, kultūras un veselības pakalpojumu pieejamība, daudzveidīgs pilsētas sniegto iespēju klāsts, kopēja un individuāla dažādu sabiedrības grupu un kopienu sabiedriskā dzīve un pašizpausmes iespējas.

Prioritāte DAUDZVEIDĪGA UZŅĒMĒJDARBĪBA

Daudzveidīga un aktīva darījumu vide, kas ir pamats pilsētas dzīvei darba dienās un dod iespēju jūrmalniekiem gūt ienākumus, nodrošinot sevi, savu ģimeni un pilsētu.

Daudzveidīga biznesa attīstības pamatā ir piemērotas teritorijas un darbības sfēras, kas neatstāj negatīvu ietekmi uz kūrortpilsētas attīstībai nepieciešamajiem priekšnoteikumiem (vides kvalitāti, prestižu, drošību), bet sniedz papildus pozitīvus aspektus pilsētas piedāvājumam un tēlam.

Svarīga nozīme ir pašvaldībai, atbalstot un realizējot pasākumus uz zināšanām balstītas uzņēmējdarbības attīstībai, apzinoties zināšanu un tehnoloģiju pieaugošo lomu pilsētas ekonomikas veidošanā un tās pievienoto vērtību pilsētas konkurētspējas celšanā. Inovāciju sekmēšana.

Galvenais pašvaldības uzdevums ir drošas un stabilas uzņēmējdarbības vides nodrošināšana, sniedzot skaidrus plānus par pilsētas attīstību, kas ir pamats investīciju ieguldīšanai. Investoru piesaistei Jūrmala veido piedāvājumu kopā ar Rīgu un Jelgavu.



pasākumi prioritātes KŪORTS ietvaros

Kūrorts – ārstnieciski vai profilaktiskos nolūkos apgūta un teritorija, kurā tiek izmantoti un aizsargāti tajā esošie dabas ārstnieciskie resursi un kura ir nodrošināta ar kūrortiestādēm un tūrisma infrastruktūru.

Kūrortpilsētas definīcija – pilsēta, kurā ir viena vai vairākas kūrorta teritorijas un kuras ekonomikas un kultūras pamatā ir tūrisma un viesmīlības nozares, kas ietekmē pilsētvidi, infrastruktūru, pakalpojumu piedāvājumu un pilsētas sabiedrisko dzīvi.

Jūrmala pēc savas struktūras un funkcijām ir krasi atšķirīga no citām Latvijas pilsētām, tādēļ kūrortpilsētas statuss Jūrmalai nozīmē tās unikālās identitātes un ekonomiskā un kultūras pamata apliecināšanu un priekšnoteikumus attīstībai. Jūrmala jau vairāk kā desmit gadus mēģina atjaunot kūrorta saimniecību, iesaistoties starptautiskajā apritē, realizējot projektus u.tml., tomēr daudzi jautājumi atrodas valdības kompetencē. Kūrorta nozares attīstībai svarīgi jautājumi ir vairāku ministriju – Reģionālas attīstības un pašvaldību lietu ministrijas, Vides ministrijas, Veselības ministrijas, Labklājības ministrijas un Ekonomikas ministrijas – pārraudzībā. Iztrūkst normatīvās bāzes, lai nodrošinātu dziedniecisko dabas resursu apsaimniekošanu un kūrorta infrastruktūras (minerālūdens urbumu u.c.) saglabāšanu.

Kūrortpilsētas statusa iegūšana nodrošinātu tiesiskos un finanšu mehānismus, noteiktu valsts un pašvaldības kompetenci nacionālo kūrorta vērtību kompleksai saglabāšanai un izmantošanai.

Jūrmalas pilsētas vārds ir labi atpazīstams NVS valstīs. Šo situāciju nepieciešams izmantot, kamēr paudzes, kurām ir dzīvas atmiņas un sentiments par Jūrmalu, ir ekonomiski aktīvas. Pārējai pasaulei Jūrmala var izskanēt kā tilts (tikšanās vieta) starp Austrumu un Rietumu kultūru un vieta ar zinātniski pamatotu, inovatīvu kūrortu izmantošanas pieredzi.

Ķemeru īpašā „mazpilsētas” kūrortvides gaisotne veidojas privātmāju apbūvē, kuru ieskauj plašais Ķemeru nacionālais parks, „Baltās pils” jeb Ķemeru viesnīcas tēls ar parku, tautumeitas formas strūklakām u.c. mazajiem arhitektūras veidojumiem, dūņu procedūrām kūrorta poliklīnikās, īpašo sēravotu aromātu gaisā, bērniem, tirgotājiem, atpūtniekiem, dārzniekiem. Kūrorta vēstures aizsākums ir Ķemerose, un tieši Ķemerose, pielāgojoties pasaules un laika prasībām, var kļūt par pamatu kūrorta tradīciju turpināšanai.



...pasākumi

Savukārt Jaunķemeros, kur koncentrēti visi kūrorta pakalpojumiem nepieciešamie dabas resursi un ir labākie mikroklimatiskie apstākļi un darbojošies uzņēmumi, nepieciešams izveidot vienu vai divus lielus kūrorta objektu, radot kūrorta pakalpojumu puduri jeb „Kluso kūrortu”. Tas skaidri pozicionētu Jūrmalu starptautiskajā tirgū, piedāvājot veselības tūrisma pakalpojumus.

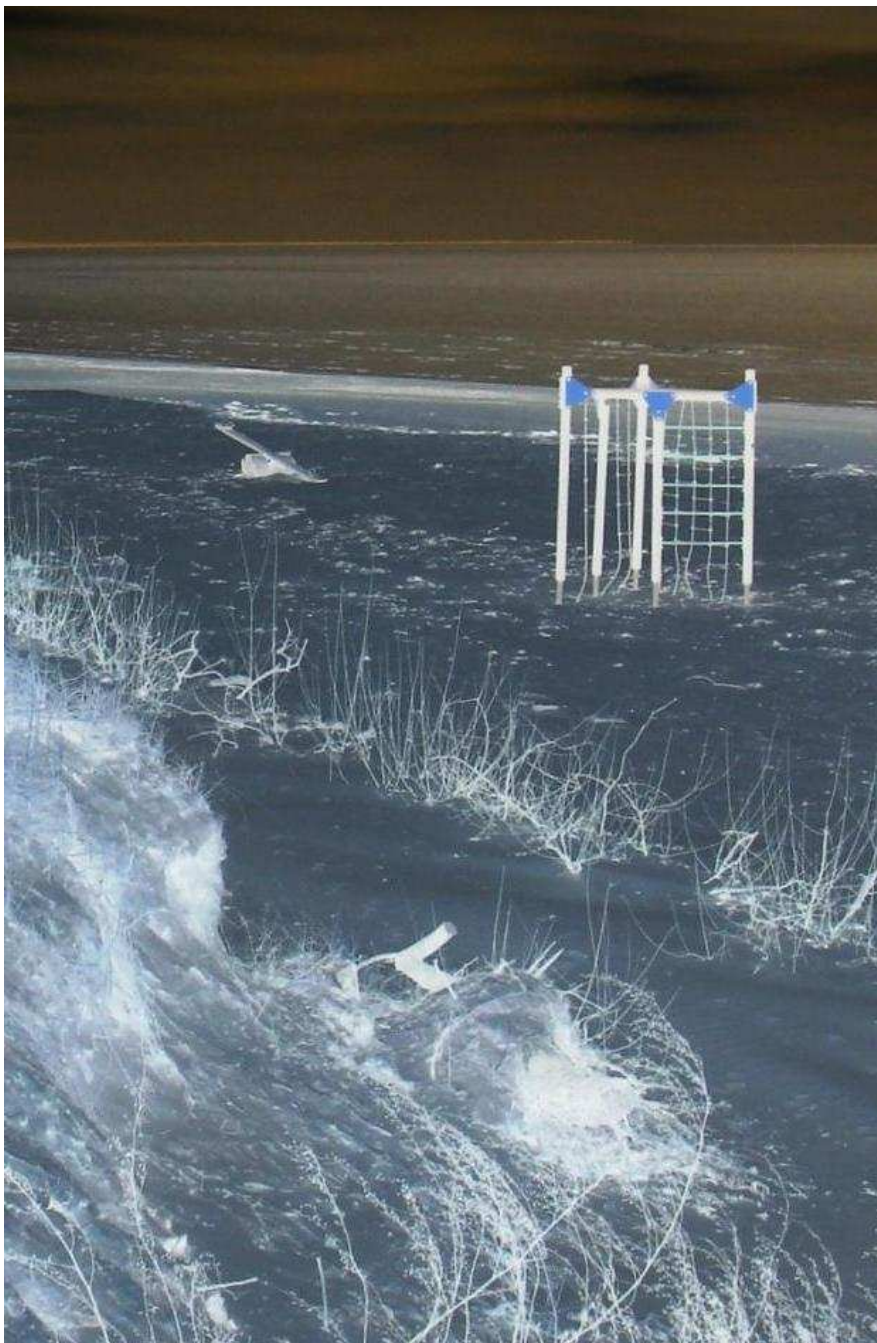
25 kilometrus garā pludmale ir galvenā kūrortpilsētas vērtība gan pilsētas viesiem, gan iedzīvotājiem, galvenā pastaigu promenāde, satikšanās un aktivitāšu vieta. Pašlaik tā ir nepietiekami labiekārtota, nepietiekami droša un nepietiekami izmantota ūdens sportam, atpūtai un veselībai. Stratēģija paredz akcentēt pludmales izmantošanu arī kūrorta pakalpojumiem (talasoterapijai u.c.), „piepildīt” ar aktīvās atpūtas piedāvājumu, akcentēt labiekārtotos posmus pie izejām uz jūru un nodrošināt minimālo labiekārtojumu mierīgajās zonās.

Kūrorta pakalpojumi, kūrorta zinātnisko laboratoriju darbība, dūņu lauki veido platformu zinātniskajiem pētījumiem Jūrmalā un Latvijā, kas ir apstājušies līdz ar kūrorta saimniecības privatizāciju XX gadsimta beigās. Sfēra ir plaša – sākot ar dūņu resursu apsaimniekošanas tehnoloģijām un beidzot ar dziedniecisko dabas resursu ietekmi uz cilvēka organismu.

Veicamo pasākumu kopums jāatbalsta ar atraktīviem un radošiem mārketinga un reklāmas risinājumiem. Jāizveido skaidrs un saprotams Jūrmalas tēls.

Pasākumu kopums:

- K1. Kūrortpilsētas statusa iegūšana un nostiprināšana.**
- K2. Kūrortpilsētas mārketinga.**
- K3. Kūrorta objektu pudura izveide Jaunķemeros.**
- K4. Ķemuru kūrortvides veidošana.**
- K5. Kūrorta kompetences un inovāciju centra izveide.**
- K6. Dabas vērtību aizsardzība, kas nodrošina kūrortvides saglabāšanu.**
- K7. Kūrorta objektu un kūrorta pakalpojumu attīstība.**
- K8. Pludmales promenādes izveide.**



...pasākumu kopums

K1 Kūrortpilsētas statusa iegūšana un nostiprināšana

- Vienotas izpratnes veidošana, kas ir Latvijas kūrorts un kāda ir kūrortpilsētu loma Latvijas ekonomikā, priekšlikumu izstrāde (RAPLM, EM, VIDM, VM, LM) **kūrortu tiesiskā regulējuma sakārtošanai**:
 - **Kūrorta likums vai izmaiņas Tūrisma likumā**;
 - **nacionālo interešu teritorija** Latvijas ilgspējīgas attīstības stratēģijas 2030 Telpiskās attīstības perspektīvā kā piekrastes teritorija un kūrorta teritorija;
 - **atbalsta instrumenti**:
 - investīcijas kūrorta infrastruktūrā;
 - zinātnes programmu finansējums;
 - veselības aprūpes (rehabilitācijas) programmu turpinājums,t.sk. izmaiņas ES struktūrfondu apguves nosacījumos, paredzot atbalsta pasākumus kurortoloģijas atbalstam, ārstniecisko dūņu ieguvei, pārstrādei un atjaunošanai, minerālūdens ieguves vietu (urbumu) u.c. kūrorta infrastruktūras objektu sakārtošanai un izmantošanai, kā arī citi pasākumi, kas nodrošina Latvijas valsts konkurētspēju.
- Jūrmalas **starptautiskā kūrorta statusa nostiprināšana**:
 - turpinot aktīvu dalību Latvijas kūrortpilsētu asociācijā, Eiropas kūrortu asociācijā;
 - sadarbojoties ar Eiropas valstu un starptautiskajām kūrorta asociācijām.
- **Jūrmalas pilsētas vadošā loma kūrortu nozares attīstībā Latvijā**.

Atbilstošas domes struktūrvienības izveide – īstermiņa Kūrorta attīstības daļa pašreizējā Jūrmalas pilsētas domes Tūrisma un ārējo sakaru nodaļā, ilgtermiņā Jūrmalas Tūrisma pārvaldē. Saiknes ar kompetences centru.



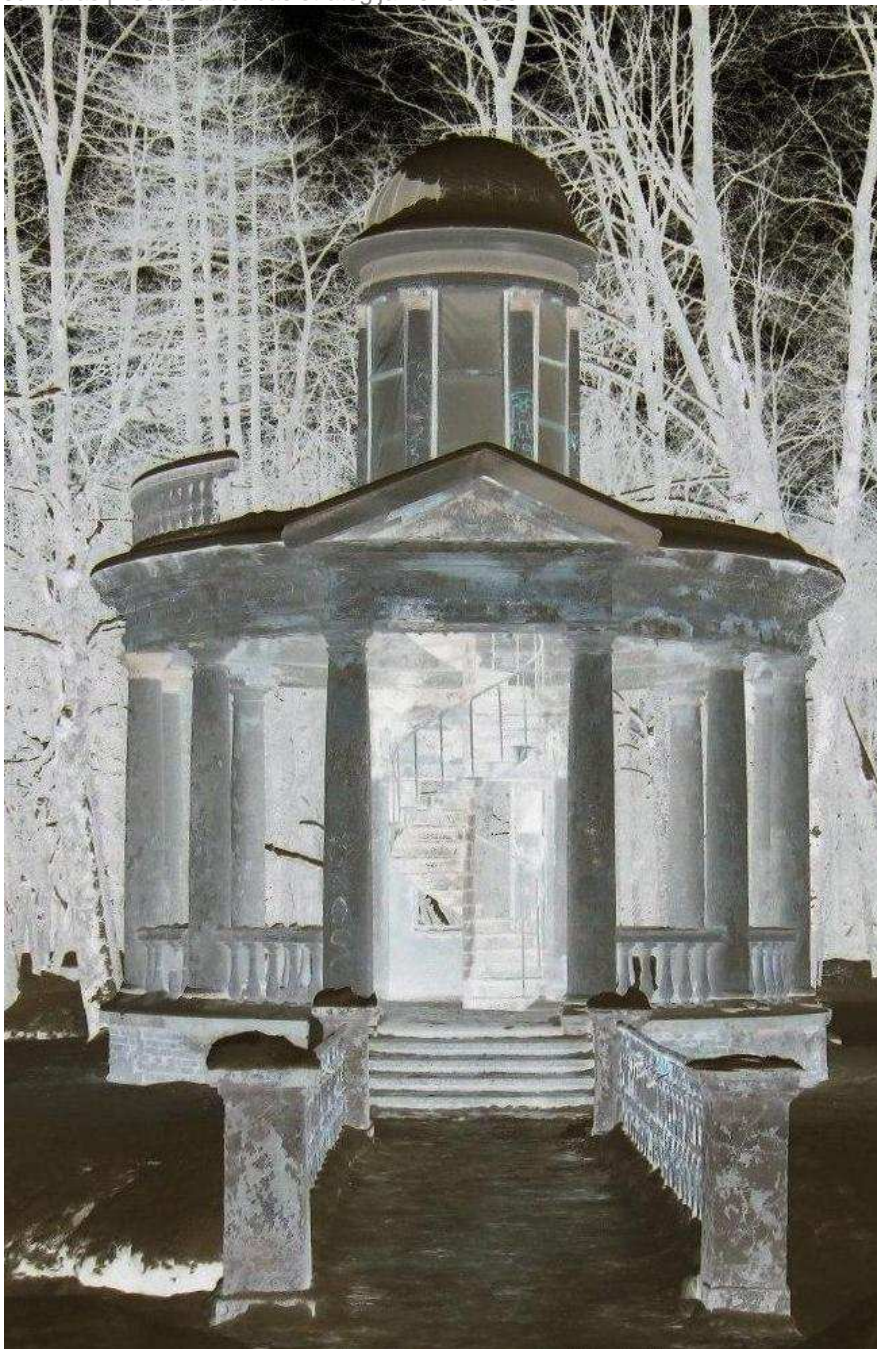
...pasākumu kopums

K2 Kūrortpilsētas mārketing

- Popularizēt Jūrmalas kā kūrortpilsētas tēlu **Latvijā, Krievijā un NVS valstīs**, uzsverot vēsturisko atpazīstamību, papildinot to kā daudzveidīgu un kvalitatīvu atpūtas, veselību veicinošu un starptautiskām kultūras norisēm bagātu pilsētu; sadarbība ar Rīgas pilsētu.
- Radīt kūrortpilsētas tēlu **Rietumeiropā un Skandināvijā**. Jūrmalas kā augstvērtīga un moderna kūrorta zīmola veidošana un virzīšana starptautiskajā **veselības tūrisma** tirgū; sadarbība ar Rīgas pilsētu.
- Popularizēt **veselīgu dzīves veidu un dabas dziednieciskos līdzekļus kontekstā ar kūrorta sniegtajiem pakalpojumiem** – dažādas aktivitātes, kas vērstas uz Jūrmalas pilsētas dabas resursu kopuma unikalitātes popularizēšanu un informēšanu par tiem.
- **Jūrmalas pilsētas domes** loma viesmīlīgas kūrortpilsētas tēla veidošanā, uzrunājot pazīstamākos viesnīcu zīmolus. Atraktīvas un saprotamas informācijas sniegšana oficiālajā pašvaldības mājas lapā, īpašas mājas lapas izveide Jūrmalas kūrortam.
- Unikāla piedāvājuma radīšana, uzsverot divu atšķirīgu kūrortu sasaisti

K3 Kūrorta objektu pudura izveide Jaunķemer

- Nodrošināt **esošo** sanatoriju („Jaunķemeri”, „Jantarnij bereg”,) tālāku attīstību;
- Prioritāri sekmēt neizmantoto objektu un teritoriju sakārtošanu
- Atbalstīt **jaunu** kūrorta objektu būvniecību, kas nodrošinās nozares konkurētspēju starptautiskajā tirgū.
- Labiekārtot **pludmali** un radīt jaunus kūrorta pakalpojumus, izmantojot pludmales un jūras tuvuma priekšrocības.
- Izmantot **Ķemeru nacionālā parka teritorijas** piedāvājumu, iesaistot to īpašu kūrorta produktu radīšanā un nacionālā parka pozicionēšanā tirgū.
- **Pašvaldības atbalsta politika** (nekustamais īpašums, nodokļi, informācija u.c.), lai nodrošinātu **investoru interesi** par ieguldījumiem Jaunķemeru kūrorta objektu pudura izveidē.
- **Māsterplāna (lokālplānojuma) un rīcības programmas** izveide teritorijai – kopā ar esošajiem uzņēmumiem.
- **Ierobežot dzīvojamo apbūvi un pakalpojumu veidus**, kas traucē „Klusā kūrorta” teritorijas attīstībai.



...pasākumu kopums

K4 Ķemeru kūrortvides veidošana

- Sekmēt Ķemeru viesnīcas darbības uzsākšanu.
- Uzturēt un rekonstruēt Ķemeru kūrorta parku un citas publiskās teritorijas.
- Meklēt risinājumus neizmantoto un pilsētas vidi degradējošo objektu turpmākajai attīstībai – sadarbībā ar valdību un privātiem investoriem.
- Kopā ar Ķemeru nacionālā parka administrāciju realizēt dūņu resursu apsaimniekošanas programmas.

K5 Kūrorta kompetences un inovāciju centra izveide

- Kūrorta kompetences un inovāciju centra izveidošana, kas kļūtu par zinātnisko bāzi kūrorta nozarei Latvijā, veiktu izpēti, virzītu metodisko darbu, aprobētu tehnoloģijas, ieviestu demonstrācijas projektus.
- Sadarbojoties ar augstākajām veselības izglītības iestādēm, izveidot kūrorta nozares attīstībai nepieciešamās izglītības programmas – rehabilitācija, kūrortu vadība.
- Organizēt starptautiskas konferences, veicinot pieredzes apmaiņu kurortoloģijā.

K6 Dabas vērtību aizsardzība, kas nodrošina kūrortvides saglabāšanu

- Nesadrumstalot lielos mežu masīvus.
- Nelielo dabas struktūru izmantošana kūrortpilsētas tēla veidošanai.
- Saudzīgi un ilgtspējīgi iegūt un izmantot ārstnieciskās dūņas.
- Nodrošināt minerālūdens urbumu aizsardzību tā kvalitātes saglabāšanai.
- Kāpu ekosistēmas saglabāšanai .
- Nodrošināt vides kvalitāti – virszemes un pazemes ūdeņu, gaisa, augsnes, trokšņu līmeņa u.c. vides aizsardzības aspektus.



...pasākumu kopums

K7 Kūrorta objektu un kūrorta pakalpojumu attīstība

- Radīt priekšnoteikumus **daudzveidīgu pakalpojumu attīstībai** pilsētas teritorijā, atjaunojot un izbūvējot kūrorta objektus un nepieciešamo infrastruktūru – peldiestādes, kūrortpoliklīnikas, veselīgas ēdināšanas iestādes, kempingu teritorijas u.c.
- Atbalsts SPA viesnīcām **pakalpojumu dažādošanai, izmantojot unikālos Jūrmalas dabas dziednieciskos līdzekļus.**
- Radīt īpašo **Jūrmalas ārstniecisko dabas līdzekļu preču zīmi** – dūņas, tautumeitas minerālūdens strūklaku, sēravota ķirzaciņu u.tml.
- Veicināt kūrorta pakalpojumu sniedzēju **profesionālo izaugsmi**, izveidojot Latvijas kūrortu profesionālo organizāciju, sadarbības veicināšanai atbalstot kopīgu projektu īstenošanu ar citiem Latvijas potenciālajiem kūrortiem un kūrorta pakalpojumu sniedzējiem.

K8 Pludmales attīstība un promenādes izveide

- **Labiekārtot pludmales** teritoriju, ņemot vērā dažādās apmeklētāju intereses un sezonas.
- Izveidot **kāpu promenādi.**
- **Dažādot pludmales tuvumā esošo viesnīcu pakalpojumu piedāvājumu.**
- **Pludmales piedāvājums** – Peldu vēstures ekspozīcija pludmalē.
- Nodrošināt vispārpieņemtus pludmales labiekārtojuma **standartus** – tualetes, dušas, ģērbtuves, bērnu laukumus.
- Sporta centra izveide pludmales sporta veidiem.
- **Ziemas sporta** veidu attīstīšana pludmalē.



pasākumi prioritātes JŪRMALNIEKS ietvaros

Dabas teritorijām un pilsētas publiskajām teritorijām jābūt pieejamām, to infrastruktūrai jābūt veidotai tā, lai tās būtu pieejamas un izmantojamas visām iedzīvotāju grupām un pilsētas viesiem (universālā dizaina pamatprincipi), nodrošinot pielietojamību ar arhitektūras formu, materiālu un atsevišķos gadījumos arī ar informācijas palīdzību.

Pilsētas iedzīvotājiem un pilsētas viesiem drošību sniedz vairāki faktori – orientēšanās ērtums publiskajā telpā, informācijas pieejamība, pakalpojumu saņemšanas un norēķinu kvalitāte, viesmīlība, drošība, pārvietojoties ar automašīnu, vilcienu, kājām vai velosipēdu, fiziskā aizsardzība pret zādzībām u.c. noziegumiem un operatīvo dienestu reaģēšanas ātrums riska situācijās.

Mājokļu attīstību Jūrmalā ietekmē 2005.–2008. gada nekustamā īpašuma buma sekas, kas Jūrmalu, pateicoties Rīgas tuvumam, jūras piekrastei un ekskluzīvas dzīvesvietas tēlam, skāra vairāk kā citas vietas Latvijā. Jūrmalā vēl aizvien izdalāmas trīs galvenās dzīvojamās zonas:

- „pirmā līnija” pie jūras (arī pie Lielupes) un citas ekskluzīvās privātmāju apbūves teritorijas;
- izklidētas privātmāju un vasarnīcu apbūves teritorijas;
- daudzstāvu urbanizētās vietas (pirmkārt Kauguri).

Nepieciešams izvērtēt pašvaldības mājokļa politiku, veidojot pieejamus mājokļus, ilgtspējīgus dzīvošanas modeļus (apkaimes vai pilsētas daļas) un atvieglojot ilgtspējīgu risinājumu ieviešanu. Iepriekšējos gados Jūrmalas pašvaldība paredzēja liela mēroga mājokļu renovācijas un siltumefektivitātes pasākumu ieviešanas programmu, kas ietver visu daudzdzīvokļu māju novērtējumu un energoauditu, remontu un renovācijas tehnisko projektu izstrādi, remontus un energotaupības pasākumu ieviešanu, māju iekšpagalmu labiekārtošanu. Kopumā Jūrmalā būtu nepieciešams remontēt un labiekārtot vismaz 300 daudzdzīvokļu mājas.

Centralizētas ūdensapgādes, notekūdeņu savākšanas un siltumapgādes tīklu izbūvi un apsaimniekošanu apgrūtina pilsētas izstieptā teritorija – nepieciešamas lielākas investīcijas salīdzinājumā ar kompaktām apbūves teritorijām. Šie faktori ietekmē arī energoapgādes un gāzes apgādes tīklu attīstību.



...pasākumi

Jūrmalas pilsētā uzsākti nozīmīgi ūdenssaimniecības projekti, piesaistot Eiropas Kohēzijas fonda finansējumu. Nepieciešams pabeigt ūdenssaimniecības projekta II kārtu, kā arī nākotnē, sadarbībā ar privāto sektoru, plānot III kārtu, kas aptvertu privātmāju un vasarnīcu rajonus, kuri nav iekļauti līdzšinējā projektā (Krustciems u.c.).

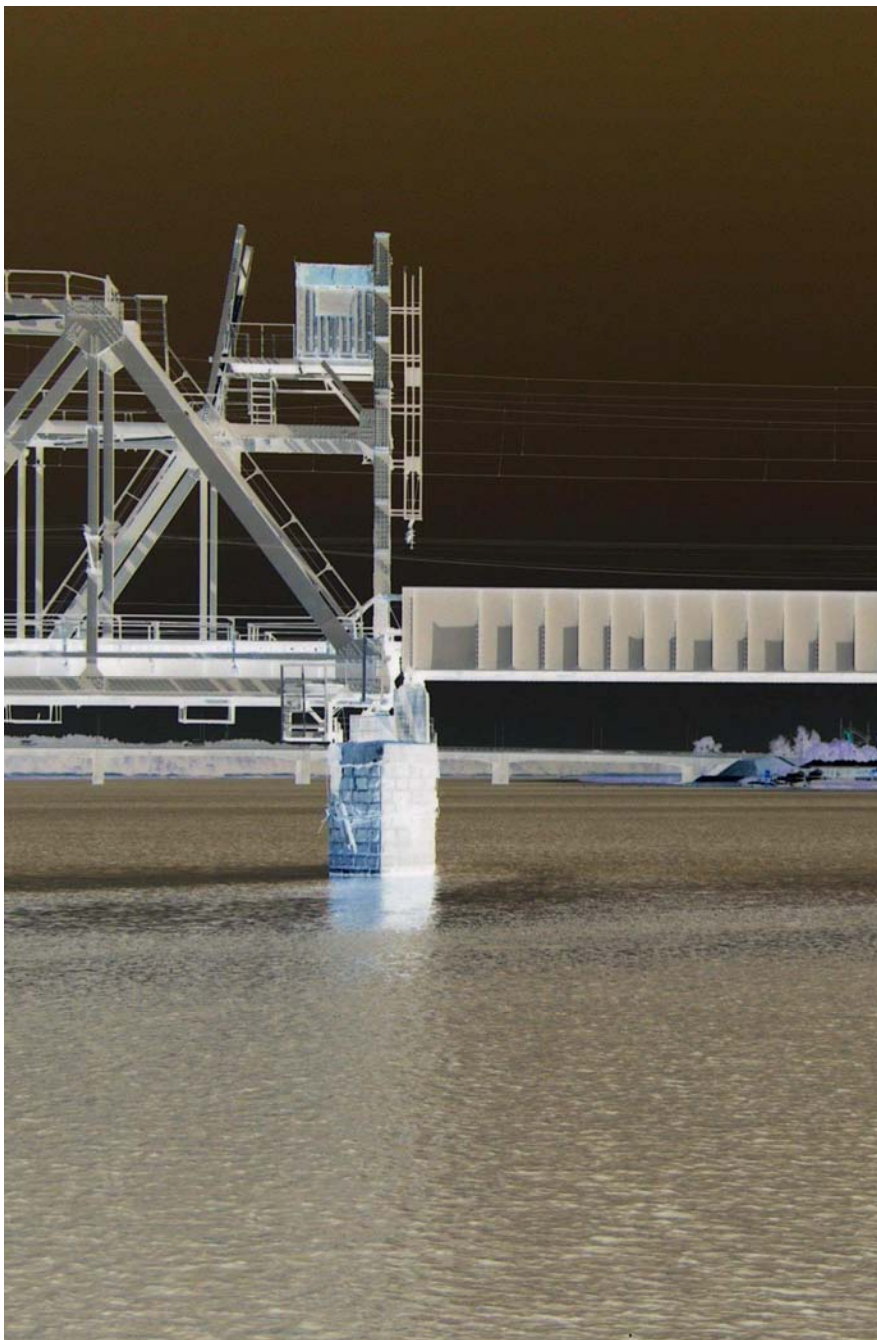
Stratēģijā noteikts pasākumu kopums, lai, izmantojot teritorijas dabas apstākļus, pašvaldības budžeta iespējas un vēsturiski izveidoto veselības aprūpes un medicīnas rehabilitācijas iestāžu infrastruktūru, papildus pašvaldības funkciju izpildei radītu Jūrmalas priekšrocības veselības un sociālo pakalpojumu jomā, uzlabotu pakalpojumu pieejamību, kā arī piesaistītu pakalpojumu sniedzējus un saņēmējus no apkārtējā reģiona, Rīgas.

Jūrmalas kā kūrortpilsētas mērķos labi iederas veselības nozares attīstība. Uz iedzīvotāju veselību vērstajos pasākumos iekļaujas publiskās telpas, sporta, aktīvās atpūtas iespēju, izglītošanas, kultūras, integrētas pilsētas transporta sistēmas pasākumi.

Pilsētas izstieptā forma nosaka to, ka kultūras un sporta infrastruktūra izretināta vietējos centros – Majoros, Kauguros, Ķemerros un citur. Tas vienlaicīgi gan apgrūtina pakalpojumu sniegšanas iespējas, gan rada pamatu daudzveidīgam piedāvājumam (kas, pateicoties biežajiem elektrovilcienu reisiem, ir ērti sasniedzams gan no citām Jūrmalas pilsētas daļām, gan Rīgas).

Profesionāli augstvērtīgi kultūras un sporta pasākumi veido pilsētas prestižu. Kultūras un sporta menedžmenta rezultātā jāpalielina kultūras, sporta un izklaides notikumu skaits, kas vairotu Jūrmalas popularitāti ārzemēs. Nacionālās kultūras, tautas un vietējo tradīciju attīstība, aktīva popularizēšana veicina lielāku pilsētas viesu interesi un izpratni par Jūrmalas kultūrvidi. Sabiedrisko dzīvi jāveido plašu – dažādām sabiedrības grupām saistošu, nevalstisko organizāciju un iedzīvotāju grupu aktivitātēm bagātu. Tam nepieciešamas izstāžu, kultūras, sporta zāles un nami, sporta laukumi, sabiedrisko aktivitāšu centri, tirgus vietas un publiskie parki.

Nepieciešams kopējā darbībā sasaistīt izglītības iestādes un uzņēmumus, lai regulāri aktualizētu darba tirgus vajadzības. Jūrmalas izglītības pakalpojumu piedāvājuma konkurētspēja balstās pilsētas priekšrocībās – nišās, kas attīstās kopā ar kūrorta piedāvājumu, dziedniecisko resursu apsaimniekošanu un tradicionāli ar Jūrmalu saistītās profesionālās izglītības iekļaušanu vietējās sabiedriskajās norisēs un pilsētas starptautiskajās aktivitātēs.



...pasākumi

Jūrmalā iespējams sniegt tādas zināšanas, kādas nav citviet Latvijā – viesmīlības, kūrorta resursu apsaimniekošanas, veselības veicināšanas, atpūtas un publiskās telpas organizēšanas zināšanas. Tam pamatā ir izveidotā tūrisma un kūrorta infrastruktūra, esošās izglītības iestādes, Bulduru dārzkopības vidusskola, sanatorijas, Latvijas Kristīgā akadēmija un LU P.Stradiņa koledža, kā arī jāveido jaunas, ar kūrorta specialitāti saistītas programmas pie esošajām izglītības iestādēm. Studentu dzīve ienes savu artavu pilsētā. Esošās veselības un tūristu izmitināšanas iestādes nodrošina prakses iespējas.

Jaunu tehnoloģiju apguve dziedniecisko resursu apsaimniekošanā ir pamats speciālas zinātniskas un mācību programmas atvēršanai, t.sk. jaunu kūrorta, viesmīlības un tūrisma programmu.

Pasākumu kopums:

- J1. Integrētas pilsētas transporta sistēmas izveide.**
- J2. Jauna tilta būvniecība pār Lielupi.**
- J3. Tranzīta samazināšana caur pilsētu.**
- J4. Publiskās telpas izcilība.**
- J5. Droša pilsēta.**
- J6. Labs mājoklis.**
- J7. Inženiertehniskās apgādes un infrastruktūras uzlabošana.**
- J8. Iedzīvotāju veselība.**
- J9. Aktīva sabiedriskā dzīve.**
- J10. Sociāli drošas vides nodrošināšana.**
- J11. Izglītības pakalpojumu konkurētspējas paaugstināšana.**
- J12. Dzīves vides un uzņēmējdarbības vides uzlabošana Ķemerros.**
- J13. Pilsētvides uzlabošana Kauguros un Slokā.**
- J14. Sabiedrības līdzdalības uzlabošana pilsētas dzīves veidošanā un efektīvai pilsētas pārvaldei.**
- J15. Jūrmalniēka piederības sajūtas veidošana.**



...pasākumu kopums

J1 Integrētas pilsētas transporta sistēmas izveide

- **Autobusu maršruti.** Regulāra un bieža sabiedriskā autotransporta (autobusu, mikroautobusu) satiksme, kas sasaista vilcienu ar Buļļuciemu, Kaugurciem, Ķemeriem, Jaunķemeriem, Valteriem, Krastciem.
- **Pilsētas velo infrastruktūra.** Plaša velo infrastruktūra pilsētā, kas ietver velosipēdu nomu dzelzceļa stacijās, pludmales tuvumā, kūrorta objektos, kā arī velojoslu un veloceļu tīkla izveidi.
- **Autostāvvietas.** Auto novietņu laukumu un joslu izbūve, rekonstruējot esošās ielas saskaņā ar auto apstāšanās un auto novietošanas koncepciju – pie Lielupes pietātnu un ielu savstarpējiem savienojumiem.
- **Ielu tīkla attīstība.** Jaunu ielu izbūve, ielu seguma rekonstrukcija un atjaunošana.
- **Dzelzceļa satiksmes iekļaušana pilsētas transporta sistēmā.** Dzelzceļa staciju attīstīšana kā primāro pakalpojumu saņemšanas vietu. Dzelzceļa staciju potenciāla izvērtēšana un pakalpojumu nodrošināšana atbilstoši to novietojumam un apkalpošanas areālam. Autotransporta un velotransporta organizēšana saistībā ar dzelzceļa satiksmi („park and ride” sistēmas attīstīšana pie stacijām).
- **Jomas iela – Latvijas galvenā gājēju iela.** Pasākumu komplekss Jūrmalas kūrortpilsētas statusa popularizēšanai.
- **Transporta savienojumu attīstīšana ar starptautisko lidostu „Rīga”** sadarbībā ar Rīgas un Mārupes pašvaldībām.
- **Videi draudzīgas transporta sistēmas ieviešana.**

J2 Jauna tilta būvniecība pār Lielupi

- **Priekšizpēte, zemju rezervācija tilta un savienojumu ar maģistrālajām ielām izbūvei.**
- **Tilta projektēšana un izbūve.**
- **Transporta savienojumu projektēšana un izbūve ar maģistrālajām ielām.**
- **Tiltam piegulošo Jaundubultu teritoriju attīstības veicinošu priekšnosacījumu izveide** (teritorijas plānojumā, pašvaldības nodokļu politikā).



...pasākumu kopums

J3 Tranzīta samazināšana caur pilsētu

- Slokas savienojuma un Kauguru apejas izbūve.
- Īpašā režīma zonas darbības nodrošināšana (kontrolpunktu darbības uzlabošana, zīmes un informatīvā vide).
- Satiksmes nomierināšanas pasākumi Dubultu-Majoru posmā, lai uzlabotu gājēju un velobraucēju drošību.
- Dzelzceļa lomas uzsvēršana Jūrmalas pilsētas sasniedzamībai.
- Sadarbībā ar koncernu „Latvijas dzelzceļš” rast risinājumu Jūrmalas pilsētas teritorijā dzelzceļa līnijas Rīga-Tukums II izmantošanai tikai pasažieru pārvadājumiem.

J4 Publiskās telpas izcilība

- Pilsētas parku labiekārtošana. Veidojams pilsētas parku, ielu, laukumu un ceļu tīkls, kas ērti izmantojams, lai pārvietotos pilsētā ikdienas darba, sadzīves vai aktīvās atpūtas nolūkā, tādējādi kļūstot par iedzīvotāju veselības faktoru.
- Pludmales rekreatīvo resursu saglabāšana.
- Pilsētas publiskās telpas papildīšana ar augstvērtīgiem mākslas darbiem – monumentālā un dekoratīvā tēlniecība, glezniecība, unikālais dizains.
- Pilsētvides informatīvās telpas uzlabošana. Jūrmalas robežzīmju izgatavošana un uzstādīšana, lai informētu par īpašā režīma zonu. Informatīvo norāžu uzstādīšana, lai informētu par objektiem un pakalpojumiem. Zīmes svešvalodās.
- Dzelzceļa staciju potenciāla izvērtēšana un pakalpojumu nodrošināšana atbilstoši to novietojumam un apkalpošanas areālam.
- Pilsētbūvniecības pieminekļu un kultūrvēsturiskās apbūves saglabāšana. Domes aizdevumu līdzekļu fonda izveide kultūrvēsturiskā mantojuma atjaunošanai, kas ļautu atjaunot vēsturisko apbūvi, kura atrodas privātpersonu īpašumā. Prioritāri – „graustu” sakārtošanai pilsētbūvniecības pieminekļu teritorijās. Kultūrvēsturiskā centra izveidošana, sekmējot sabiedrības izglītošanu, kultūras mantojuma saglabāšanas un aizsardzības darba plānošanu un īstenošanu.



...pasākumu kopums

- **Universālā dizaina nodrošināšana pilsētas vidē.** Pilsēta ir jārada pieejama jebkuram cilvēkam jebkurā dzīves situācijā – ejot pa ielu, atpūšoties un strādājot. Universālā dizaina principi jāievēro gan pilsētas plānošanā, gan arhitektūrā.
- **Olimpiskā sporta kompleksa attīstība.**

J5 Droša pilsēta

- **Publiskās telpas apgaismojuma uzlabošana.** Ielu, ceļu, parku, pilsētas apstādījumu u.c. publisko teritoriju apgaismojuma rekonstruēšana un tīklu paplašināšana.
- **Drošības dienestu darbinieku kvalifikācijas paaugstināšana darbībai kūrortpilsētā.**
- **Glābšanas dienestu infrastruktūras nodrošinājums** atbilstoši sporta, tūrisma un atpūtas nozares drošības nodrošināšanas prasībām.
- **Satiksmes drošības pasākumi.** Luksofori. Gājēju, velobraucēju drošība.
- **Ugunsdrošības vides uzlabošana.**
- **Drošība uz ūdens** (ūdens policija).

J6 Labs mājoklis

Pasākumu kopums paredzēts, lai ieviestu Jūrmalas pilsētas mājokļu attīstības programmu, t.sk.:

- **sniegt pašvaldības palīdzību dzīvojamā fonda remontam**, ēku energoefektivitātes paaugstināšanas projektiem (galvojumi);
- veicināt pašvaldības daudzstāvu dzīvojamo namu **apsaimniekošanas nodošanu dzīvokļu īpašnieku pārziņā;**
- **izglītēt iedzīvotājus mājokļu apsaimniekošanas jautājumos;**
- metodiski virzīt un investēt **jaunu pašvaldības daudzdzīvokļu māju un inženierinfrastruktūras būvniecībā**, veidojot atbilstoši pieprasījumam un iedzīvotāju ekonomiskajām iespējām pieejamus mājokļus;
- veikt **pašvaldības dzīvojamā fonda remontu;**
- labiekārtot daudzdzīvokļu māju **iekšpagalmus** (spēļu laukumi, soliņi, atkritumu urnas);
- Jūrmalas iedzīvotāju **mājokļa aizsardzības fonds** NĪN atlaižu politikas realizācijai.



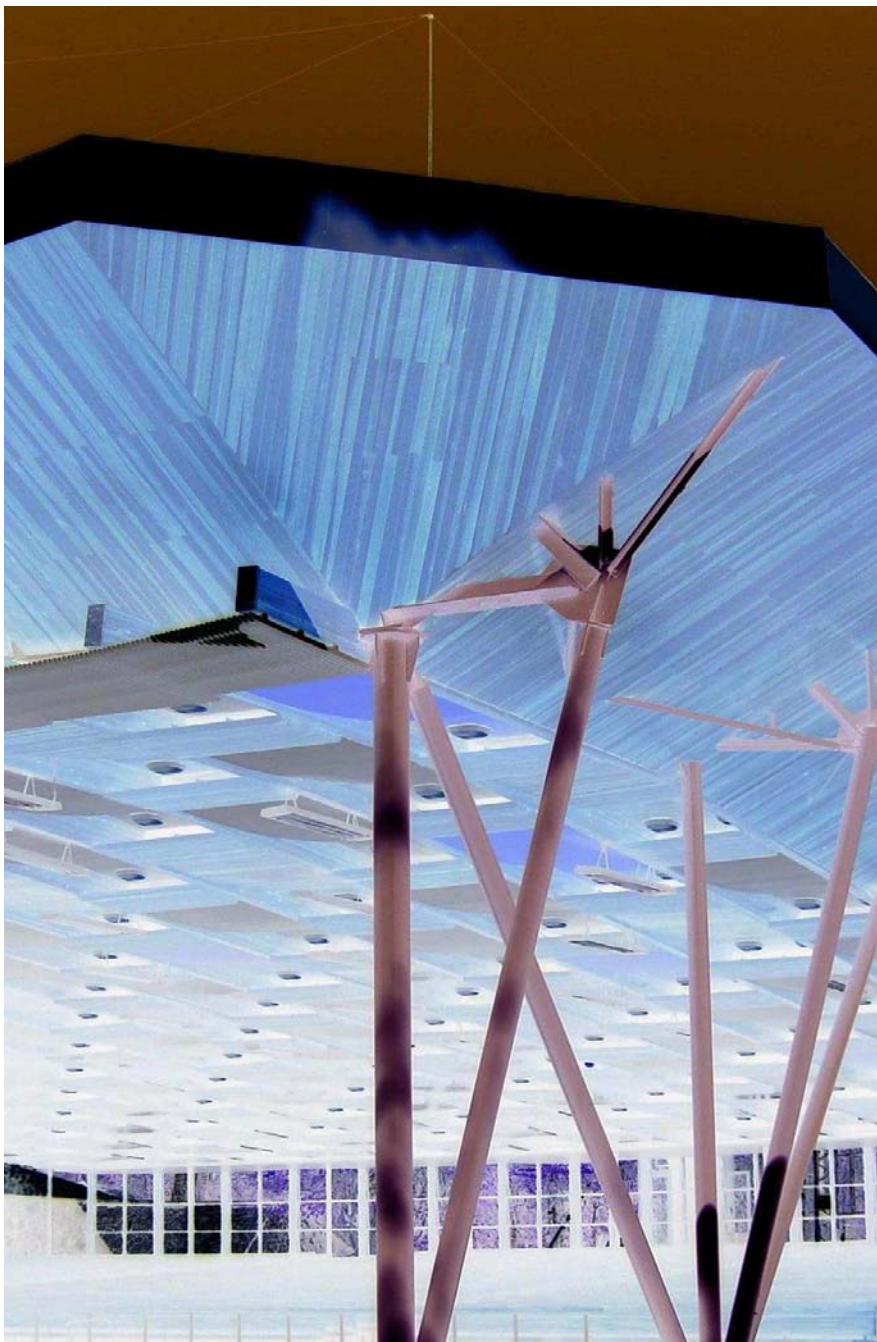
...pasākumu kopums

J7 Inženiertehniskās apgādes un infrastruktūras uzlabošana

- Realizēt Jūrmalas ūdenssaimniecības attīstības projekta II kārtu.
- Izbūvēt ūdensvadu un sadzīves kanalizāciju teritorijās, kuras neaptver ūdenssaimniecības projekts (**paplašināt teritorijas, kurās ir nodrošināts kvalitatīvs dzeramais ūdens, notekūdeņu savākšana un attīrīšana**).
- Veikt siltumražotāju **energoefektivitātes uzlabošanu**.
- Izbūvēt modernu **koģenerācijas staciju**.
- Veikt **lietus ūdens kanalizācijas** sistēmas tehniskā stāvokļa vērtēšanu un attīstības programmas izstrādi, atjaunot un uzturēt **meliorācijas** sistēmas.

J8 Iedzīvotāju veselība

- Veselības aprūpes pakalpojumu sniedzēju **infrastruktūras uzlabošana**. Veselības aprūpes iestāžu pieejamības uzlabošana jāskata kopā ar pieejamības uzlabošanu citās sociālās jomas pakalpojumu iestādēs un publiskajās ēkās. Jāizstrādā veselības aprūpes iestāžu investīciju plāns 3-5 gadiem.
- **Medicīnas tehnoloģiju attīstība**. Medicīnas tehnoloģiju iegāde primārās veselības aprūpes pakalpojumu kvalitātes uzlabošanai.
- Veselības aprūpes **pakalpojumu pieejamības uzlabošana**. Sociāla rakstura kampaņas slimnieku mērķa grupu uzrunāšanai, iesaistīšanai, informēšanai par veselības aprūpes pakalpojumu. Profilakses vai veselības aprūpes pasākumi papildus ar apmaksātu sabiedriskā transporta braucieni, pusdienām u.c.).
- Sabiedrības **veselības veicināšanas programmas** izstrāde. Veselības veicināšanas programmai jāintegrē dažādu jomu pasākumi – sporta, kultūras, sabiedriskās dzīves, mūžizglītības u.c.
- Dalība **PVO Veselīgo pilsētu kustībā**.
- **Veselības un sociālās aprūpes centra attīstība Slokā**.
- **Veselīga dzīves veida popularizēšana pilsētā, nodrošinot sporta objektu kvantitāti un pieejamību atbilstoši jūrmalnieku spējām un interesēm**.



...pasākumu kopums

J9 Aktīva sabiedriskā dzīve

- **Sabiedrisko ēku rekonstrukcija un būvniecība** (muzeji, bibliotēkas, centri).
- **Dzintaru koncertzāles** attīstība.
- **Sabiedriskā kompleksa Pils ielā 1 būve** (mākslas un mūzikas skola, centrālās bibliotēkas ēka).
- **Majoru muižas ēku attīstīšana par jūrmalniekiem pieejamu izglītības un kultūras centru.**
- **Mellužu parka attīstība** (vietējais kultūras centrs ar daudzveidīgiem brīvdabas pasākumiem).
- **Olimpiskā sporta kompleksa attīstība Slokā.**
- **Sporta infrastruktūras uzlabošana izglītības iestādēs.**
- **Sporta objektu attīstība dažādās pilsētas daļās.**

J10 Sociāli drošas vides nodrošināšana

- **Sociālo pakalpojumu pieejamības uzlabošana.**
- Sociālo pabalstu sistēma **sociāli mazaizsargātām** iedzīvotāju kategorijām.
- **Jaunu daudzveidīgu un alternatīvu sociālo pakalpojumu veidošana.** Jaunu daudzveidīgu sociālo pakalpojumu veidošana atbilstoši specifiskām mērķa grupām un izmantojot Jūrmalas pakalpojumu infrastruktūru (telpas) un zaļo pilsētvidi (pakalpojumi sociālā riska grupām ar veselības aprūpes elementiem, piemēram, **jaunas nakts patversmes celtniecība, grupu dzīvokļi personām ar garīga rakstura traucējumiem**, dienas centri, asistentu programmas noteiktām mērķa grupām, pasākumi draudošas invaliditātes novēršanai, speciālā transporta pakalpojumu attīstība, **servisa dzīvokļi** personām ar garīga rakstura traucējumiem, sociāli maznodrošināto iedzīvotāju integrācija Jūrmalas sporta dzīvē, nodrošinot pieejamību sporta objektos un iestādēs, kā arī dalībai sacensībās).



...pasākumu kopums

J11 Izglītības pakalpojumu konkurētspējas paaugstināšana

- Augstskolas vai kādas valsts augstskolas filiāles izveide un akreditācija ar mācību programmām tūrisma, viesmīlības, veselības veicināšanas un medicīnas iekārtu inženieru specialitātēs.
- Papildus profesionālās izglītības apmācību programmas un kvalifikācijas paaugstināšanas kursu programmas vienkāršo profesiju apgūvē (tirdzniecības un apkalpošanas jomas speciālistiem).
- Vispārējo izglītības iestāžu modernizācija, tehniskās bāzes uzlabošana, valsts ģimnāzijas izveide.
- 1.–4. klašu skolēniem rotaļu un attīstības centru izvietošana vispārīzglītojošās skolās izglītības iestāžu iesaistei sociālajos tīklos.
- Pirmsskolas izglītības iestāžu celtniecība.
- Izglītības un attīstības centra izveidošana romu (čigānu) minoritātes bērniem un viņu vecākiem.
- Mūžizglītības programmu piedāvājums pilsētas iedzīvotājiem;
- Izglītības pieejamība visiem pašvaldības teritorijā deklarētajiem iedzīvotājiem, atbilstoši katra spējām un vajadzībām.
- Regulāra un kvalitatīva vispārējās, kultūras un sporta izglītības iestāžu pedagoģiskās pieredzes popularizēšanas sistēma.
- Ikgadēja starptautisku zinātniski praktisku konferenču norise.

J12 Dzīves vides un uzņēmējdarbības vides uzlabošana Ķemeru

- Pirmsskolas izglītības iestādes celtniecība.
- Sociālās rehabilitācijas aprūpes centra izveidošana.
- Aprūpes centra personām ar demenci izveidošana.
- Ķemeru vidusskolas rekonstrukcija un sporta zāles celtniecība.
- Ķemeru meliorācijas sistēmas atjaunošana.
- Attīstīt pastāvīgi darbojušos kultūras un izglītības centru.
- Kūrorta infrastruktūras un kūrorta pakalpojumu objektu atjaunošana.



...pasākumu kopums

J13 Pilsētvides uzlabošana Kauguros un Slokā

- **Sporta kompleksa objektu izbūvēšana** un tā veidošana par Olimpisko centru (hokeja halle un multihalle, treniņu laukuma pārbūve u.c.).
- **Jauna kultūras nama** būvniecība Kauguros.
- Slokas vēsturiskā **centra rekonstrukcija**.
- **Satiksmes drošības** uzlabošana.

J14 Sabiedrības līdzdalības uzlabošana pilsētas dzīves veidošanā un efektīva pilsētas pārvalde

- Izstrādāt vienotu komunikācijas stratēģiju pašvaldības sadarbībai ar nevalstiskajām organizācijām.
- **E-pakalpojumu attīstība**.
- Veikt pašvaldību funkciju auditu atsevišķu **uzdevumu deleģēšanai** nevalstiskajam un privātajam sektoram.
- **Pašvaldības sadarbība ar vēlētajām iedzīvotāju komitejām** (Iedzīvotāju konsultatīvā padome) no visiem pilsētas mikrorajoniem un to iesaistīšana pilsētas domes veidotajās darba grupās, lēmumu sagatavošanā, plānošanā.
- **Pašvaldības dažādo informācijas kanālu saglabāšana** (mājas lapa, informatīvie izdevumi, sanāksmes, informācijas stendi un pastkastes iedzīvotāju komitejām u.c.) un **paplašināšana ar e-pārvaldes sniegtajām iespējām**.

J15 Jūrmalnieka piederības sajūtas veidošana

- **Atsevišķo pilsētas daļu iedzīvotāju kopienu atbalstīšana**, iniciējot pasākumus pilsētas daļas identitātes apzināšanai un stiprināšanai.
- **Pilsētas dalība** Latvijas mēroga pasākumos.
- **Pilsētas informācijas** kanālu atbalstīšana (mājas lapas, televīzijas, radiostacijas, laikraksti u.c.).



pasākumi prioritātes DAUDZVEIDĪGA UZŅĒMĒJDARBĪBA ietvaros

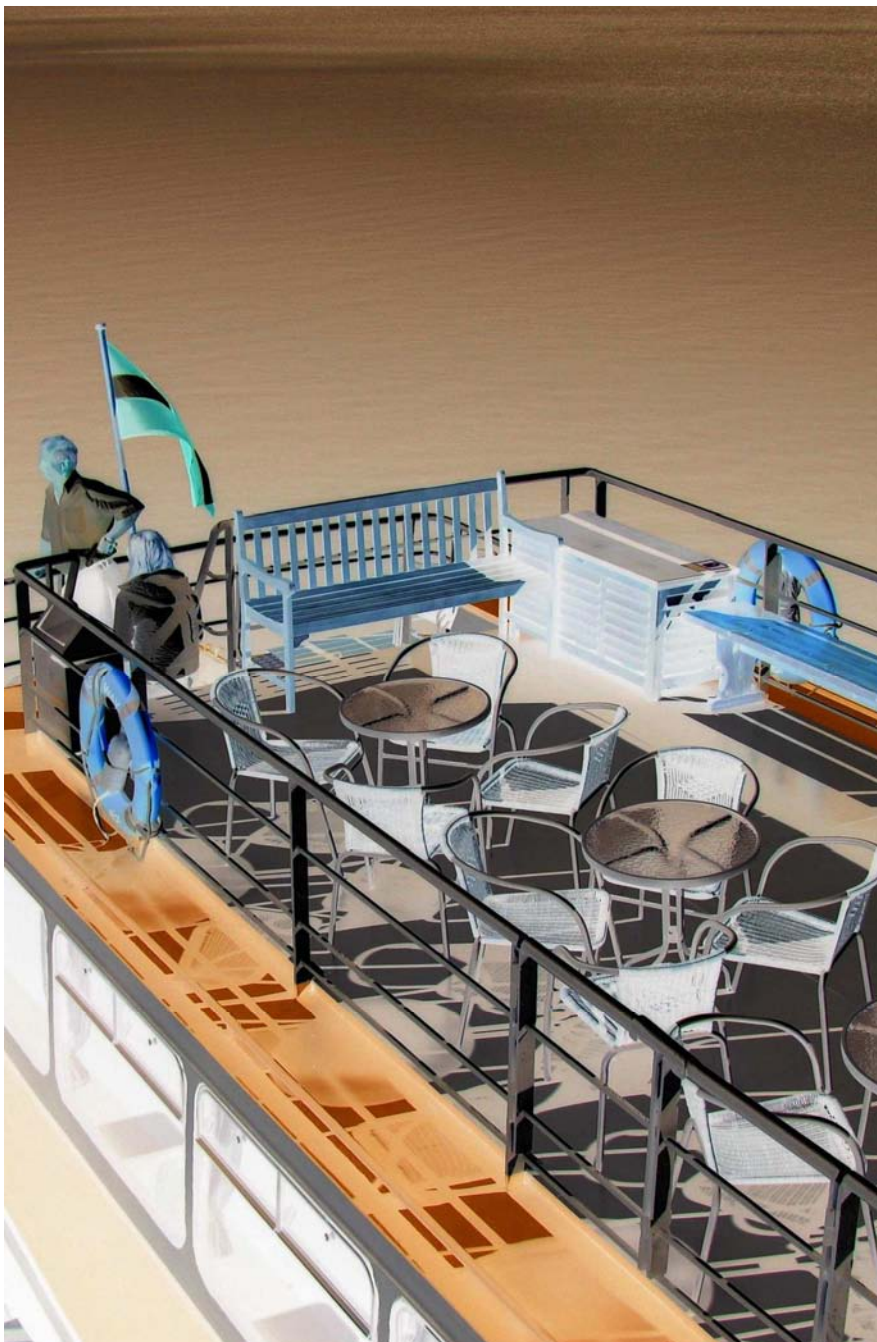
Galvenais pašvaldības uzdevums ir drošas un stabilas uzņēmējdarbības vides nodrošināšana, sniedzot skaidrus plānus par pilsētas attīstību, kas ir pamats investīciju ieguldīšanai. Investoru piesaistei Jūrmala veido piedāvājumu kopā ar Rīgu un Jelgavu.

Svarīga nozīme ir pašvaldībai, atbalstot un īstenojot pasākumus uz zināšanām balstītas uzņēmējdarbības attīstībai, apzinoties zināšanu un tehnoloģiju pieaugošo lomu pilsētas ekonomikas veidošanā un tās pievienoto vērtību pilsētas konkurētspējas celšanā. Inovāciju sekmēšanai nepieciešams realizēt pilsētas mēroga pasākumu kopumu, īstenojot divas savstarpēji saistītas politikas: uzņēmējdarbības veicināšanas politiku (sabiedrības informēšanu un izglītošanu par iespējām iesaistīties uzņēmējdarbībā, sabiedrības grupu uzņēmējdarbības prasmju attīstīšanu, priekšnoteikumu veidošanu jaunu biznesa ideju attīstībai un jaunu uzņēmumu izveidei) un mazo un vidējo komersantu (MVK) atbalsta politiku (atbalsts jau izveidotiem un strādājošiem uzņēmumiem to konkurētspējas nostiprināšanai, augstākas pievienotās vērtības produktu ražošanas veicināšanai, eksporta uzsākšanai u.c.).

Pašlaik Jūrmalā galvenie uzņēmējdarbības veidi saistīti ar tradicionālo, kūrortpilsētai raksturīgo pakalpojumu sniegšanu. Jaunu un inovatīvu produktu radīšana veidota pilsētas tēlu ne tikai kā atpūtas un veselības atgūšanas vietu, bet arī kā pilsētu, kuru apmeklēt jaunu produktu un ideju iegūšanai.

Jūrmalas nākotne ir piedāvājuma kopumā, kas būtu tik unikāls, lai to gribētu redzēt, sajūst vai izgaršot it visi. Pilsētai ir nepieciešams „wow” (pārsteiguma, ārkārtēja, nebijuša) faktors. Nepieciešams dažādot izklaides vietas un veidus, izmantojot blakus esošo Rīgu kā iespēju.

Jūrmala un Latvija ir ļoti nelielas teritorijas ne tikai pasaules, bet arī Eiropas mērogā. Lai nodrošinātu sekmīgu Jūrmalas „pārdošanu” ne tikai Latvijā un Baltijā, atslēgas vārds ir sadarbība. Sadarbība ar Rīgas pilsētu, lidostu “Rīga” un aviosabiedrībām, sadarbība ar Jelgavas pilsētu, Babītes, Engures un Tukuma novadiem. Ar kaimiņu pašvaldībām un to uzņēmējiem ir jāveido produkti, kuru pievienotā vērtība ir Latvijas un Baltijas kontekstā.



...pasākumi

Jūrmalas pilsēta lielākajai daļai Latvijas iedzīvotāju asociējas tieši ar pilsētas sabiedriskā centra tēlu – Jomas un Jūras ielām, Horna dārzu, Aspazijas māju, domes ēku, Dubultu staciju, Dubultu luterāņu baznīcu. Nākotnē, paredzot jaunā pilsētas mākslas un kultūra centra izveidi Pils laukumā 1 un jaunās būvvaldes ēkas netālo novietojumu, svarīgi veidot saikni ar šobrīd kājāmgājējiem ērto Jomas ielu, šķērsojot šaurāko pilsētas daļu starp jūru un upi, tādējādi sasaistot divas nozīmīgas, funkcionāli atšķirīgas, bet idejiski vienotas pilsētas daļas, veidojot tikšanās vietu gan pilsētas iedzīvotājiem, gan viesiem.

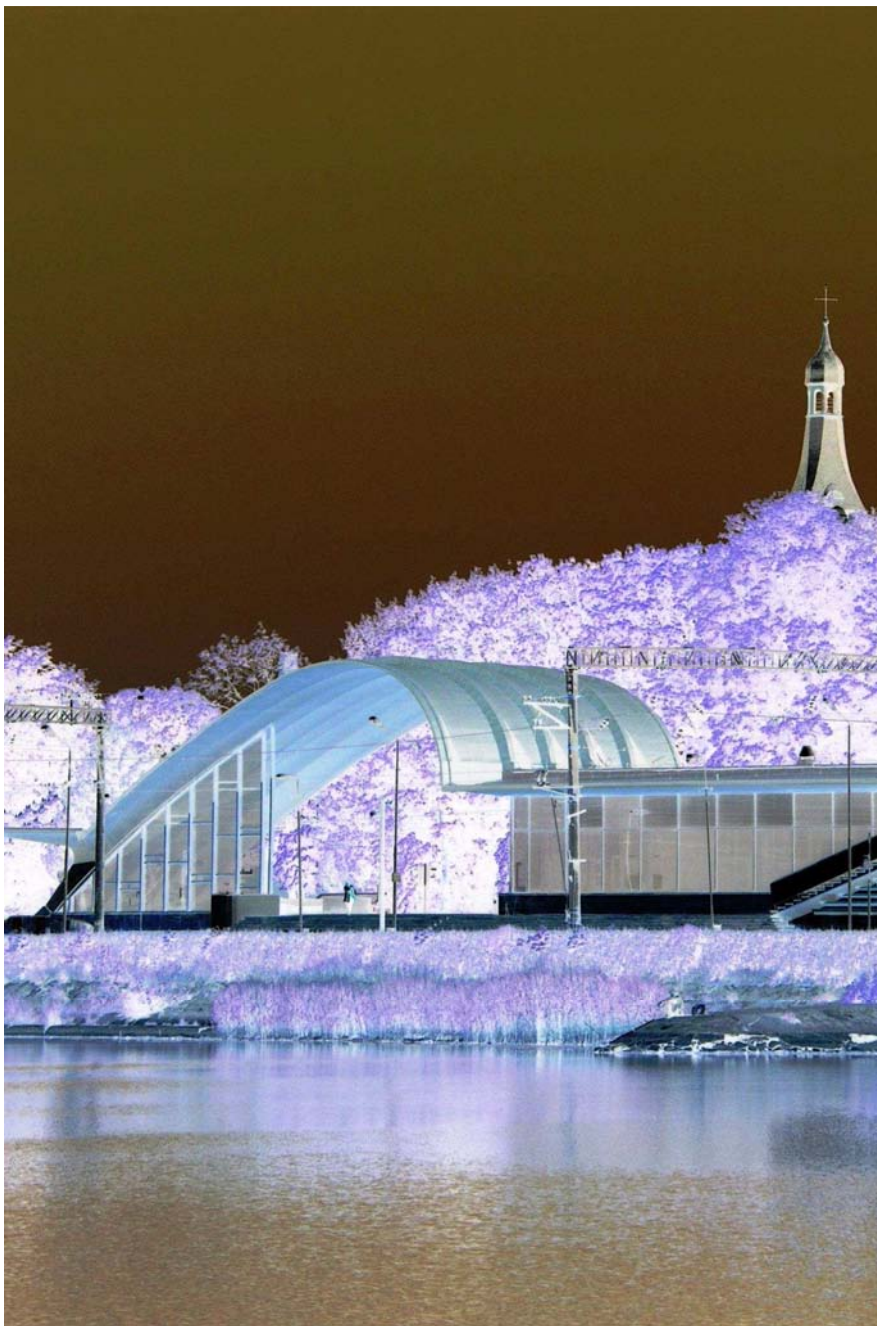
Jūrmalas pilsētas tēla veidošanā sabiedriskajam centram ir ļoti liela nozīme, tāpēc to nepieciešams veidot ne tikai vizuāli kvalitatīvu, bet arī papildītu ar daudzveidīgām, bet pārdomātām aktivitātēm – augstas klases restorāniem, jaukām kafejnīcām, interesantiem veikaliņiem, mūzikas un mākslas iestādēm, ielu pasākumiem.

Centram vistuvāk esošās brīvās teritorijas atrodas Jaundubultos. Šeit, esot netālu no pilsētas sabiedriskā centra un blakus Lielupei, nepieciešams attīstīt jaunus, kūrortpilsētai atbilstošus pakalpojumu objektus, izmantojot ūdensmalas dotās iespējas, veidojot daudzveidīgai uzņēmējdarbībai piemērotas teritorijas.

Pludmale ir viens no galvenajiem Jūrmalas „produktiem”. Nepieciešams intensificēt pakalpojumu piedāvājumu pludmalē vai tiešā tās tuvumā, pašvaldībai turpinot darbību pie sabiedriskās infrastruktūras uzlabošanas.

Lielupes ūdensmalu izmantošana ir nozīmīgs uzdevums piedāvājuma dažādošanas kontekstā. Ūdens ir dabas stihija, kas vienmēr un visos laikos ir pulcinājis cilvēkus – pārtikas ieguvei, kā peļņas avots, kā informācijas saņemšanas un satikšanās vieta. Ūdensmalas joprojām ir aktīvākās socializācijas vietas. Ir jārada atbilstoši apstākļi pie Lielupes – pastaigu vietas, labiekārtotas atpūtas vietas, kafejnīcas, piestātnes, dažāda veida pakalpojumi, kas veicina cilvēku plūsmu, tādējādi radot vēl vienu nozīmīgu pilsētas tūrisma produktu, vienlaikus sakārtojot un pilnveidojot pilsētas publisko telpu tās iedzīvotājiem.

Ūdenstransportam izmantojamā Lielupes ieteka jūrā Jūrmalai ir neizmantotā iespēja. Izveidojot starptautiski pazīstamu jahtu ostu, Jūrmala iegūtu produktu, kas piesaistītu arvien jaunus pilsētas viesus un veidotu jaunu vizuālo identitāti pilsētas tēla dažādošanai.



...pasākumi

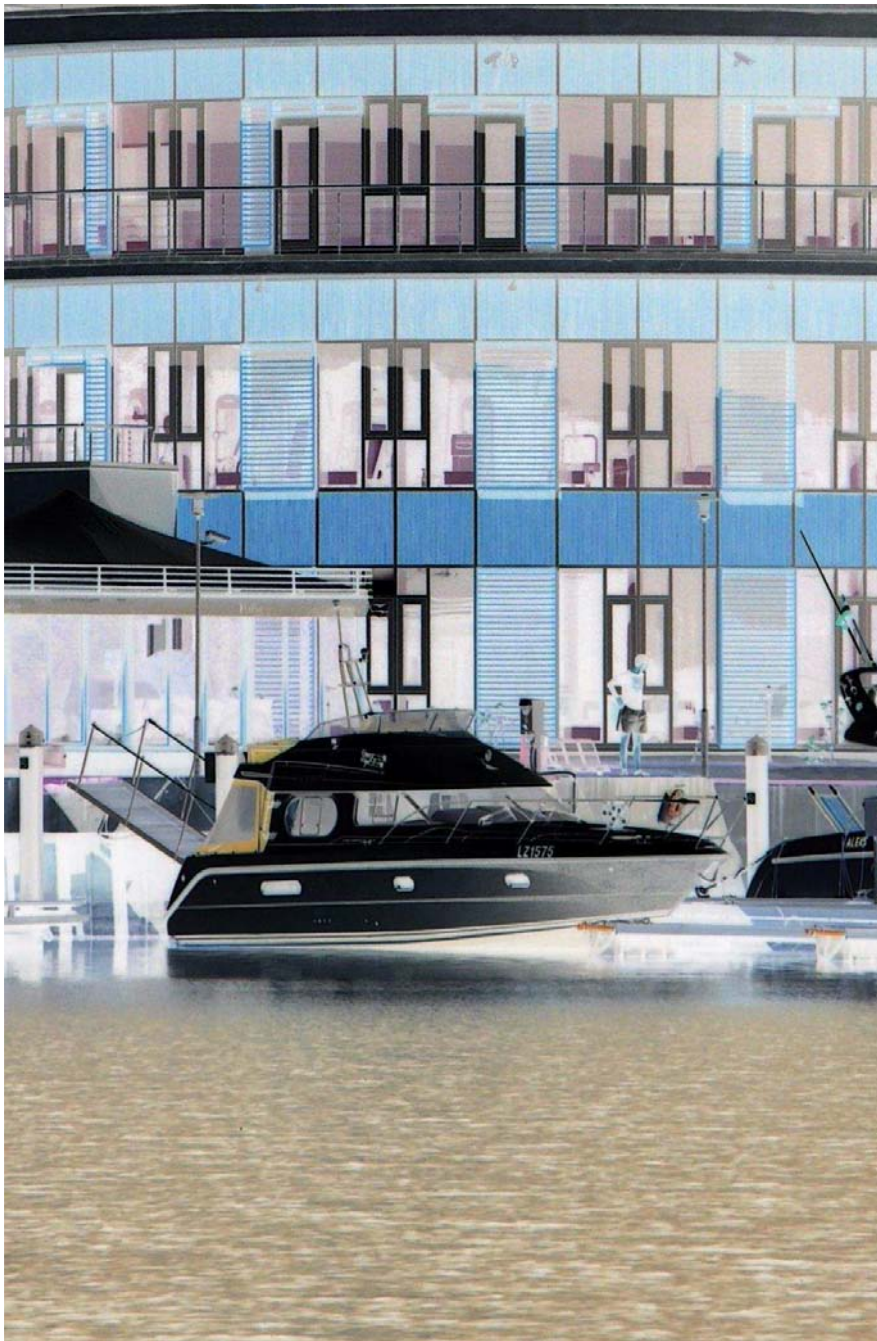
Viens no pamatresursiem uzņēmējdarbības attīstībai ir teritorija, kurā izvērst savu darbību, iekļaujoties kopējā pilsētas piedāvājumā un gūstot savstarpēju labumu no atrašanās līdzīgu uzņēmumu vidū. Netraucējot, bet papildinot pilsētas dzīvi. Jūrmalā ir plašas un neizmantotas teritorijas stratēģiski nozīmīgās pilsētas vietās – “Dubultu vēderā”, bijušās Slokas papīrfabrikas teritorijā u.c. (skat. TAP „Daudzveidīga biznesa teritorijas”). Šo teritoriju sakārtošana un izmantošana ne tikai uzlabos pilsētas estētisko tēlu, bet atdzīvinās un iekļaus tās pilsētnieku ikdienas gaitās. Lielākā daļa no šīm teritorijām būs izmantojamas tikai pēc ievērojamu investīciju ieguldīšanas ne tikai tiešajos uzņēmējdarbības objektos, bet teritorijas sakārtošanā un inženiertehniskajā nodrošinājumā. Nepieciešams izveidot kompleksas attīstības programmas, paredzot kopējus pašvaldības un uzņēmumu ieguldījumus.

Pasākumu kopumi:

- U1. Pilsētas sabiedriskā centra pievilcības uzlabošana.
- U2. Pakalpojumu klāsta paplašināšana jūras piekrastē.
- U3. Lielupes jahtu osta.
- U4. Lielupes iekļaušana pilsētas atpūtas piedāvājumā.
- U5. Inovatīvas, uz zināšanām balstītas uzņēmējdarbības veicināšana.
- U6. Tūrisma piedāvājuma dažādošana.
- U7. Uzņēmumu darbība ārpus robežām.
- U8. Daudzveidīgās uzņēmējdarbības teritoriju attīstība.
- U9. Jūrmalnieku nodarbinātība Jūrmalas pilsētā.

U1	Pilsētas sabiedriskā centra pievilcības uzlabošana
-----------	---

- **Hidrotehniskās būves izveidošana** Rīgas līcī, kā Turaidas ielas pagarinājums kafejnīcas, restorāna vai piestātnes izbūvēšanai.
- **Sabiedriskā centra vizuālā tēla koncepcijas** sagatavošana, nosakot vienojošos pilsētas sabiedriskā centra telpas elementus – laternas, ietves, vides dizaina objektus;
- **Jomas ielas māsterplāna izstrāde**, ietverot vizuālo un piemērotāko pakalpojumu un pasākumu koncepciju.
- Skat. arī U6. Pasākumu kopums tūrisma piedāvājuma dažādošanai.



...pasākumu kopums

U2 Pakalpojumu klāsta paplašināšana jūras piekrastē

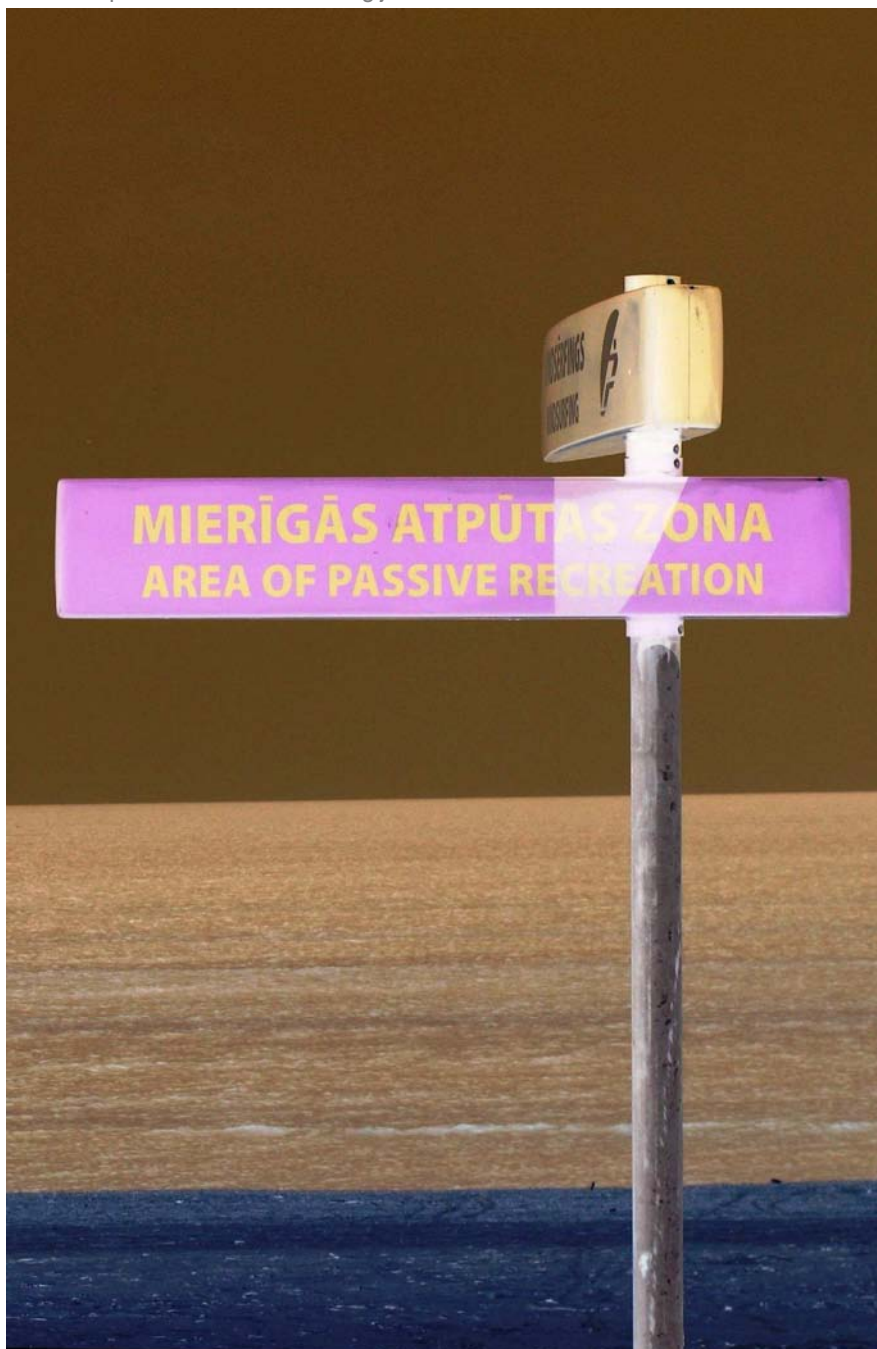
- **Sporta infrastruktūras** uzlabošana Jūrmalas pludmalēs.
- **Pludmales centru izveide.**
- **Kūrorta objekti** tiešā pludmales tuvumā.
- **Hidrotehnisko būvju** attīstīšana Rīgas līcī.

U3 Lielupes jahtu osta

- **Hidrotehniskās būves izveide** (mols, aizsargbarjera-viļņplauzis vai cita veida inženiertehniskais risinājums) **Lielupes ietekas jūrā** padziļināšanai un uzturēšanai.
- **Starptautiskai jahtu ostai** atbilstošu pakalpojumu nodrošināšana.
- **„Jūras līča” teritorijas sakārtošana**, veicinot tajā jauktas izmantošanas teritorijas attīstību.
- **Ūdensmalu izmantošana** jahtu piestātņu un apkalpojošo objektu izbūvei.

U4 Lielupes iekļaušana pilsētas atpūtas piedāvājumā

- **Infrastruktūras izveide kājāmgājēju kustības nodrošināšanai gar Lielupi** visā tās garumā Jūrmalas teritorijā (infrastruktūras risinājumus izvēloties atbilstoši dabas vērtībām – koka laipas uz pāļiem, stingra pamata takas, asfaltēti celiņi, soliņi).
- **Peldvietu izveidošana** Lielupē (t.sk. atklāti, apsildāmi baseini).
- **Laivu piestātņu izbūve** Lielupes krastos un pakalpojumu objektu attīstības veicināšana Lielupes krastos.
- Navigācijas zīmju uzstādīšana un uzturēšana Lielupē.
- **„Ūdens maršruta” attīstīšana** (Rīga-Jūrmala-Jelgava) sadarbībā ar Rīgas un Jelgavas pilsētu domēm.



...pasākumu kopums

U5 Inovatīvas, uz zināšanām balstītas uzņēmējdarbības veicināšana

- **Informēšana un iedrošināšanas pasākumi topošajiem un esošajiem uzņēmējiem.** Uzņēmējdarbības motivācijas semināru un radošās domāšanas apmācību rīkošana, labās prakses piemēru popularizēšana, jauno uzņēmējdarbības līderu foruma un tehnisko jaunrades dienu rīkošana, inovatīvu biznesa ideju konkursa rīkošana u.c.
- **Uzņēmējdarbības veicināšanas pasākumi.** Atbalsta sniegšana inovatīvo biznesa ideju autoriem, pašvaldības mini biznesa inkubatora izveide, mentoringa programmas īstenošana, biznesa modeļu izstrāde pašvaldības iniciētiem uzņēmējdarbības projektiem u.c.
- **Atbalsts esošajiem MVU.** Jūrmalas uzņēmēju konsultatīvās padomes darbības stiprināšana, regulāras tikšanās ar vietējo uzņēmēju apvienību, dizaina pielietojuma veicināšana jaunos produktos, administratīvā sloga mazināšanas pasākumi, „trīspusējās sadarbības” platformas veidošana u.c.

U6 Tūrisma piedāvājuma dažādošana

- **Dzintaru koncertzāles** attīstība.
- **Olimpiskā sporta centra** izveide, nodrošinot starptautisku sporta un kultūras pasākumu klāstu arī ziemas sezonā.
- **Zemūdens izpētes un arheoloģijas muzeja izveide.**
- Atbalsts **unikālu, pārsteidzošu piedāvājumu** veidošanā. Piemēram, astronomiskais tūrisms – zvaigžņu parāde, strūklaku izrāde Lielupē, Ķemeru nacionālā parka iespējas dabas tūrisma dažādošanā u.c.
- Priekšnoteikumu radīšana **konferenču tūrisma** attīstībai.
- Jūrmalas **uzņēmumu pudura nostiprināšana** un veidošana (t.sk. kūrortiestāžu puduris Jaunķemeros, Ķemeros).



...pasākumu kopums

U7 Uzņēmumu darbība ārpus robežām

- **Reģiona pozicionēšana** Eiropā: Jūrmala-Rīga, Jūrmala-Rīga-Jelgava.
- **Lidostas tuvuma un nozīmības uzsvēršana** Jūrmalas konkurētspējas nodrošināšanā uzņēmējdarbības vides piedāvājumā, sadarbības organizēšana ar aviosabiedrībām.
- **Kaimiņu pašvaldību uzņēmumu iesaistīšana** kopīga piedāvājuma radīšanā Lielupē, Ķemeru nacionālajā parkā, Priedainē un bijušajās kūdras ieguves vietās.
- **Pašvaldības loma jaunu kontaktu un sadarbības modeļu veidošanā** gan Latvijas, gan Eiropas mērogā.

U8 Daudzveidīgas uzņēmējdarbības teritoriju attīstība

- Stabila un efektīva pašvaldības **nekustamā īpašuma nodokļa politika**, nepieļaujot krasu nekustamā īpašuma nodokļa pieaugumu. Sevišķi nozīmīgos gadījumos, kad piedāvātās uzņēmējdarbības mērķi saskan ar pilsētas attīstības vajadzībām un ir būtisks priekšnosacījums tai, jāizskata iespēja piedāvāt nekustamā īpašuma nodokļa atlaides.
- **Elastīgas un atbalstošas domes politikas īstenošana**, risinot „daudzveidīga biznesa teritoriju” apgūšanu, t.sk. kompleksu attīstības programmu izveide, paredzot kopējus pašvaldības un uzņēmumu ieguldījumus.
- **Pilsētas tēla atpazīstamības veidošana** starptautiskos kultūras un sporta pasākumos.

U9 Jūrmalnieku nodarbinātība Jūrmalas pilsētā

- **Veicināt jūrmalnieku iesaistīšanos uzņēmējdarbībā**, t.sk. tūrisma pakalpojumu sniegšanā.
- **Amatniecības nozares attīstība pilsētā.**



ieviešanas uzraudzība

Svarīgs priekšnoteikums stratēģijas veiksmīgai realizācijai ir regulāra ieviešanas uzraudzība. Uzraudzība veicama atbilstoši indikatoriem.

Uzraudzības sistēma sastāv no:

1. Stratēģisko mērķu sasniegšanas progressa novērtējuma.
2. Pasākumu ieviešanas kontroles (atzīme par pasākuma izpildi).
3. Jaunu pasākumu pamatojuma izvērtējuma.

1. Stratēģisko mērķu sasniegšanas progressa novērtējums

INDIKATORI

Lai novērtētu pilsētas attīstības virzību uz stratēģisko mērķu sasniegšanu, ir noteikti galvenie indikatori un to vēlamie rādītāji 2030. gadā. Ik gadu pilsētai ir jānovērtē progress stratēģisko mērķu sasniegšanā, aktualizējot un izvērtējot rādītājus un to dinamiku stratēģijas ieviešanas laikā.

Stratēģisko mērķu sasniegšanas indikatori ir atskaites punkts pašvaldībai pieņemot lēmumus, sastādot ikgadējo budžetu un investīciju plānu, kā arī izvērtējot atsevišķu pasākumu ieviešanu, kuru koriģē atbilstoši pašvaldības budžeta iespējām, attīstības tendencēm Latvijā un Eiropā u.c. faktoriem.

1. mērķis Starptautiski pazīstams, moderns piekrastes kūrorts un populārākā kūrortpilsēta Baltijas jūras reģionā

Indikators	2009. gads	2030. gads	Datu avots
■ Apmeklētāju (tūristu) skaits	95 000	500 000	CSP
■ Vietu skaits kūrorta rehabilitācijas centros un kūrortviesnīcās	2500	6000	JD TASN informācija
■ Sezonālitate (sezonas tūristu skaita īpatsvars kopējā gada tūristu skaitā)	67 %*	50 %	CSP, otrajā un trešajā ceturksnī apkalpotie tūristi pret gada laikā apkalpotajiem tūristiem
■ Ieņēmumi no tūrisma pakalpojumiem	10 milj. LVL*	60 milj. LVL***	CSP, uzņēmumu apgrozījums NACE 2. red. kategorijās I (izmitināšanas un ēdināšanas pakalp.) un R (māksla, izklaide un atpūta) vai NACE 1.red. kategorijā H (viesnīcas un restorāni)
■ Tūrisma pakalpojumu sniedzēju skaits	230	400	CSP dati par Jūrmalas ekonomiski aktīvo tirgus dalībnieku skaitu (izmitināšanas un ēdināšanas pakalpojumu, veselības aizsardzības darbības sfērās)
■ Ieņēmumi no kūrorta pakalpojumiem	5,9 milj. LVL	35 milj. LVL	JD TASN informācija
■ Popularitāte	**		Rakstu skaits starptautiskajos tūrisma izdevumos, mājas lapas www.jurmala.lv apmeklējums no ārvalstīm
■ PPP u.c. projekti, dalība kūrorta asociācijās	**		Projektu skaits gadā tūrisma attīstības jomā

2.mērķis Austrumu un Rietumu kontaktu veidošanas un tikšanās vieta Baltijas reģionā

Indikators	2009. gads	2030. gads	Datu avots
■ Starptautisku pasākumu (konferenču, semināru, gadatirgu) skaits	**	100	Jūrmalas TIC apkopotā informācija no masu medijiem, viesnīcām utt.
■ Pasākumu dalībnieku skaits un ģeogrāfiskā piederība	Latvija – 51% Krievija – 12%, Baltkrievija – 8% Igaunija – 7%, Lietuva – 5% Norvēģija – 4%, Zviedrija – 2% Somija – 2%, Vācija – 2% Dānija – 1%	20 000 Latvija – 30% Krievija un citas NVS valstis – 25% Lietuva un Igaunija – 10% Rietumvalstis – 15% Ķīna – 5% Ziemeļvalstis – 15%	Jūrmalas TIC apkopotā informācija no masu medijiem, viesnīcām utt.
■ Ārvalstu tiešās investīcijas	20,8 milj. LVL	100 milj. LVL	CSP, SIA „Lursoft”

3.mērķis Kvalitatīva dzīves un brīvdienu vieta, kultūras un sporta centrs

Indikators	2009. gads	2030. gads	Datu avots
■ Iedzīvotāju (deklarēto) skaits	55 870	65 000	CSP
■ Iedzīvotāju skaita dabiskais un mehāniskais pieaugums	dabiskais pieaugums –183 cilv.; migrācijas saldo – 473 cilv.; kopējais pieaugums – 290 cilv.	Vidēji ik gadu līdz 2030.g.: dabiskais pieaug. – 100 cilv.; migrācijas saldo – 500 cilv.; kopējais pieaugums – 600 cilv.	CSP
■ Pakalpojumu uzņēmumu skaits	702	1300	CSP dati par Jūrmalas ekonomiski aktīvo tirgus dalībnieku skaitu sekojošās darbības sfērās: → izmitināšanas un ēdināšanas pakalpojumi; → veselības aizsardzība; → administratīvo un apkalpojošo dienestu darbība; → vairumtirdzniecība un mazumtirdzniecība; → profesionālie, zinātniskie un tehniskie pakalpojumi; → citi pakalpojumi.
■ Iedzīvotāju viedoklis par dzīves vides kvalitāti	**	75% iedzīvotāju ir pozitīvs viedoklis par dzīves vides kvalitāti	Jūrmalas iedzīvotāju reprezentatīvās izlases pētījums reizi divos gados vai elektroniskā apjautāšanas metode.
■ Iedzīvotāju viedoklis par pilsētas izaugsmi	**	75% iedzīvotāju pilsētas izaugsmi vērtē kā labu	Jūrmalas iedzīvotāju reprezentatīvās izlases pētījums reizi divos gados vai elektroniskā apjautāšanas metode.

* Aptuvenš rādītājs, nepieciešama precizēšana.

** Dati šobrīd nav pieejami, nepieciešams apkopojums.

*** 2009. gada cenās.



...ieviešanas uzraudzība

IESAISTĪTĀS PUSES

Stratēģijas ieviešanas ietekmi uz pilsētas stratēģisko mērķu sasniegšanas virzību izvērtē kompleksī, veidojot dialogu ar sabiedrību un ņemot vērā:

- pilsētas domes vērtējumu (pašvērtējumu);
- iedzīvotāju viedokli;
- pilsētas viesu viedokli;
- ekspertu vērtējumu;
- statistikas rādītājus.

Pašvaldības, iedzīvotāju, pilsētas viesu un ekspertu vērtējums parāda kvalitatīvo virzību mērķu sasniegšanā, statistika – virzību kvantitatīvos rādītājos.

Pašvaldības struktūrvienības un iestādes sniedz kvalitatīvu ziņojumu par ieguldījumiem un paveikto pasākumu ieviešanā.

Iedzīvotāju viedokļa uzzināšanai arvien jaunas iespējas paver e-pārvalde. Iedzīvotāji balso, izsakās, sniedz viedokli, raksturo kā sajūt izmaiņas dažādās pilsētas dzīves jomās, kas liecina par progresu mērķa virzienā. Lai rezultāti būtu ticami un reprezentatīvi, jāsaņem vismaz 500 Jūrmalas pilsētā deklarēto iedzīvotāju viedoklis.

Pilsētas viesu viedokli apkopo gan pakalpojumu sniedzēji, gan pašvaldības TIC, kā arī viesu viedokļa uzzināšanai var tikt radīti citi vienkārši atsauksmju saņemšanas veidi, balsojumi internetā. Svarīgi uzzināt pilsētas viesu viedokli, vai viņi ir sajutušies apmierināti Jūrmalā, saņemot pakalpojumus.

Lai uzzinātu augsti kvalificētu viedokli, izveido ekspertu kopu (30-50 cilvēki), kurā iekļauj sabiedrībā pazīstamus, Jūrmalai nozīmīgus cilvēkus, savas nozares profesionāļus (nepolitiķus) – kultūras, plašsaziņas līdzekļu, transporta, mākslas, tūrisma speciālistus (vēlams arī valsts prezidentu kā Jūrmalas iedzīvotāju), pārstāvjus no nevalstiskajām organizācijām un jūrmalnieku cienītus „savus cilvēkus”. Eksperti vērtē sabiedriskās, ekonomiskās u.c. norises un to progresu stratēģisko mērķu sasniegšanā.

Dome apkopo statistikas (t.sk. domes struktūrvienību un iestāžu sniegto skaitlisko informāciju), lai iegūtu kvantitatīvu progresa novērtējumu.



...ieviešanas uzraudzība

SATURS

Jūrmalas pilsētas domes Ekonomikas un attīstības nodaļa ik gadu uzdod indikatīvus jautājumus domes deputātiem un darbiniekiem, pilsētas iedzīvotājiem un nozaru ekspertiem, un atbilžu apkopojums sniegs objektīvu priekšstatu par pilsētas virzību un dažādu sabiedrības grupu vajadzībām un interesēm. (piemēram, vai, Jūsaprāt, Jūrmala ir kūrortpilsēta? Vai jūtaties droši pilsētā? Vai Jums pilsētā ir interesanti? Kuri pasākumi, vietas patīk visvairāk? Vai jūtat pilsētas izaugsmi? Kādās jomās? Vai pilsēta sniedz veselīgu vidi? Kādās jomās novērtējat, ka dzīves vide Jūrmalā ir veselāka, kvalitatīvāka nekā citās pilsētās?)

LAIKS

Pašvaldība ik gadu gatavo īsus „ekspress” novērtējumus, savukārt reizi divos gados (puse no pašvaldības darbības perioda) tiek sagatavots izvērstis pārskats par stratēģijas ieviešanu, ietverot pilsētas struktūrvienību apkopotos datus un novērtējot tendences.

Izvērstajā vērtējumā indikatoru loku paplašina. Zemāk doti indikatoru piemēri.

Vide:

- *tīrs dzeramais ūdens: % no iedzīvotāju skaita, kas ūdens kvalitāti novērtē kā labu;*
- *dabas teritoriju platība, to platība uz vienu iedzīvotāju;*
- *apsaimniekoto, pieejamo dabas teritoriju kvalitāte (publiskā ārtelpa): iedzīvotāju vērtējums (labiekārtojuma infrastruktūra, koptās, pieejamās platības). Pilsētā ir pietiekoši daudz parku un zaļo teritoriju, lai nodrošinātu pilsētas iedzīvotāju vajadzības.*
- *atkritumu savākšanas līgumu skaits;*
- *drošība publiskajā telpā: reģistrēto satiksmes negadījumu skaits (autotransports, gājēji, velosipēdisti) visās pilsētas ielās gada laikā, ugunsgrēki, zādzības u.c. noziegumi pret īpašumu, vardarbība, noziegumu atklāšana, drošības un operatīvo dienestu pieejamība (apkalpes rādiusi), vai iedzīvotāji dienas laikā savā apkaimē jūtas droši. Zaudējumi naudas izteiksmē. Ielu un publiskās telpas apgaismojums (km), iedzīvotāju apmierinātības līmenis ar apgaismojumu. Labiekārtotie daudzstāvu māju pagalmi. Vides informācija, informācijas pieejamība.*



Transports:

- *transporta mobilitāte un pilsētas daļu pieejamība (sabiedriskā transporta maršruti, kursēšanas biežums);*
- *ielu tehniskais stāvoklis, ielu garums (km), iedzīvotāju apmierinātība ar ielu kvalitāti, mājojļu (un iedzīvotāju) skaits, kuriem piekļūšana pie mājām ir pa neapmierinošas kvalitātes ielām;*
- *braukšanas drošība: iedzīvotāju procentuālais daudzums, kuri jūtas droši braucot pilsētā;*
- *satiksmes prioritātes (iedzīvotāju uzvedība, iedzīvotāju aptauja par transporta veidiem, kam viņi dod priekšroku).*

Veselība:

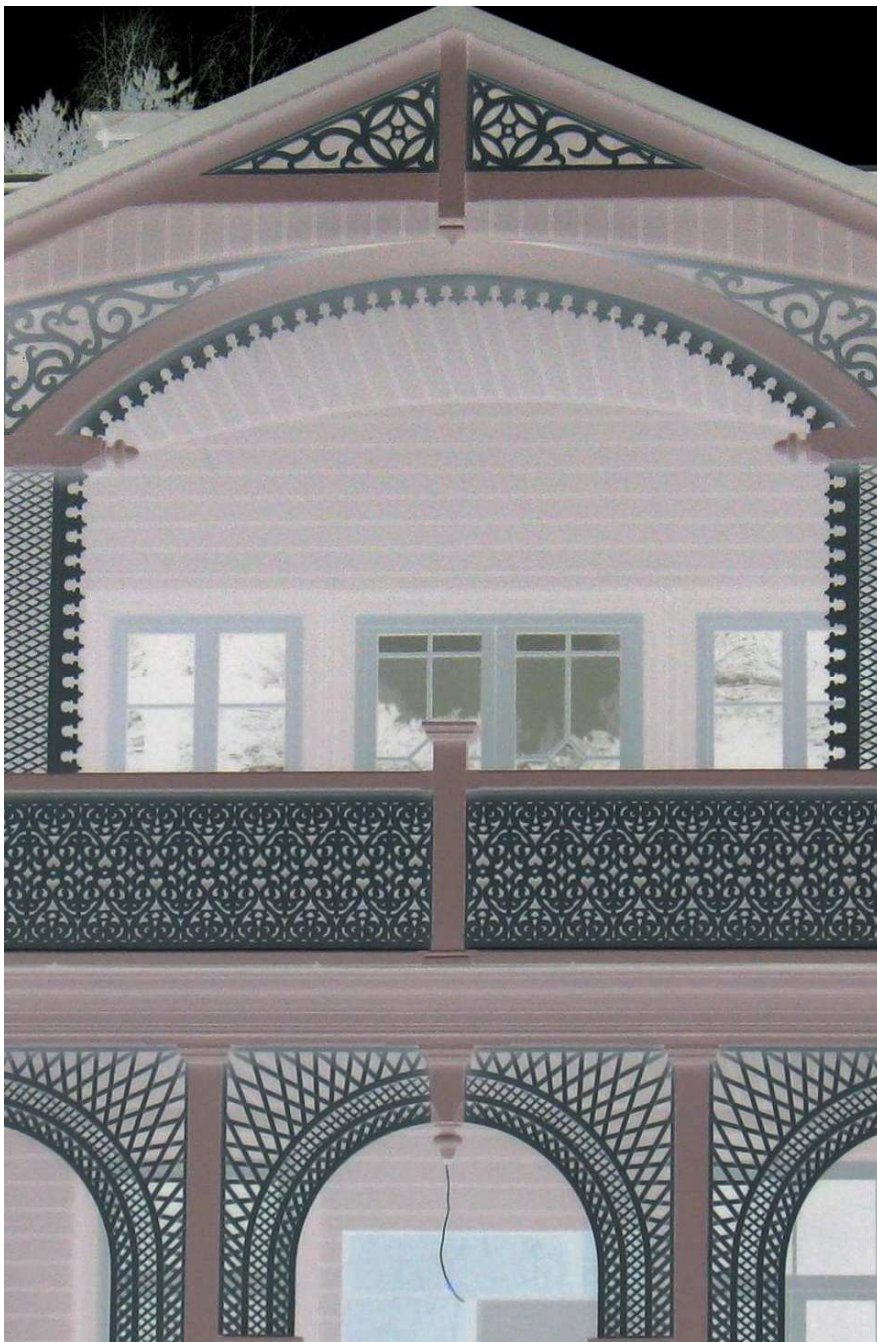
- *veselību veicinošā pilsētvide – izbūvēto velojoslu garums (km), gājēju joslas un infrastruktūra (km);*
- *sportam un atpūtai aprīkotas teritorijas un telpas (m²);*
- *sabiedriskās, kultūras, izglītības, veselību veicinošās programmas;*
- *pašvaldības atbalsts veselības aprūpes pieejamībai (primārās veselības aprūpes telpas, pabalsti);*
- *valsts programmas, to finansējums.*

Ekonomika:

- *iedzīvotāju finansiālā stabilitāte un ekonomiskā dzīvotspēja. Ģimenes vidējie ienākumi;*
- *nodarbinātības līmenis pilsētā, bezdarba rādītāji;*
- *no jauna radītās darba vietas pilsētā, pilsētā nodarbināto iedzīvotāju skaits % no pilsētas darbaspējīgajiem iedzīvotājiem;*
- *% no iedzīvotāju skaita, kas pilsētas biznesa attīstību un jaunu darba vietu radīšanu vērtē kā labu vai izcilu;*
- *ekonomiskā attīstība: jaunu ekonomikas attīstības projektu skaits vai to vērtība, kas iesākti vai apstiprināti gada laikā.*

Kūrortpilsēta:

- *tūristu pavadītais dienu skaits pilsētā;*
- *tūristu izdevumi, apmierinātība ar tūrisma pakalpojumu kvalitāti (pilsētas viesu aptauja);*
- *izmantoto dūņu un minerālūdens apjoms (t);*
- *pakalpojumu uzņēmumu finansiālā stabilitāte un ekonomiskā dzīvotspēja.*



Sabiedriskā dzīve:

- *sabiedrisku (pašvaldības organizētu) pasākumu tematiskā daudzveidība, to skaits, norises vietas (telpās, parkos u.c.);*
- *sagatavota, zinoša, rīcībspējīga sabiedrība (apkaimes biedrības, apkaimes satikšanās centri, iedzīvotāju grupas, to aktivitāte, informācijas kanāli, pašvaldības mājas lapa, iedzīvotāju skaits, kas ir pierakstījušies pilsētas jaunumu saņemšanai e-pastā, iesniegumu skaits domei, sabiedrības pārstāvju piedalīšanās komisijās, komitejās, padomēs);*
- *politiskā aktivitāte (balsstiesīgo iedzīvotāju aktivitāte vēlēšanās).*

Pašvaldība:

- *pilsētas finansiālā stabilitāte: pašvaldības budžets, pilsētas kredītreitings;*
- *pašvaldības pakalpojumu finansiālais nodrošinājums, pašvaldības pakalpojumu izmaksas, t.sk. uz vienu iedzīvotāju;*
- *iedzīvotāju uzticēšanās pašvaldībai par spēju nodrošināt budžeta finansētos pakalpojumus;*
- *atbildīga, atsaucīga (reaģējoša) un sasniedzama pašvaldība (e-pakalpojumi);*
- *laba pilsētas pašvaldība: iedzīvotāju novērtējums par pašvaldības darbu.*

Mājoklis

- *dzīvojamā platība uz vienu iedzīvotāju;*
- *gaidīšanas ilgums rindā pēc mājokļiem;*
- *ar inženierapgādi nodrošinātās platības, atbilstošo pakalpojumu saņēmēju skaits;*
- *būvniecības rādītāji;*
- *atjaunotās (rekonstruētās) kultūrvēsturiskās ēkas un kultūras pieminekļi;*
- *sociālās mājas;*
- *vasarnīcas, pansijas u.c. mājokļi, ko izmanto sezonāli viesu izmitināšanai vasarās.*

PIELIETOJUMS

Deputātiem, pieņemot lēmumus par pilsētas attīstības un ikdienas dzīves jautājumiem, ir padziļināts un visaptverošs skatījums uz pilsētā notiekošajiem procesiem, pamats apstiprinot budžetu un investīciju plānu. Pašvaldībai un uzņēmumiem – idejas, kā uzlabot savu darbību, pakalpojumu kvalitāti. Sabiedrībai – līdzdalības iespējas pilsētas dzīves veidošanā, dažādu iesaistīto pušu viedokļu pieejamība.

Ja vērtējums ir negatīvs – tas ir pamats pasākumu pārskatīšanai, izvēloties lietderīgāku risinājumu, bet nemainot stratēģisko mērķi.



...ieviešanas uzraudzība

2. Pasākumu ieviešanas kontrole

Pasākumu ieviešanas kontrole ietver vienkāršu atzīmi par pasākumu izpildi, ko veic Ekonomikas attīstības nodaļa pirms investīciju plāna projekta sagatavošanas.

Ikgadējam novērtējumam pielikumā sagatavo karti ar investīciju (pasākumu) teritoriālo izvietojumu.

3. Jaunu pasākumu pamatojuma izvērtējums

Projekta (pasākuma) ieviešanu pamato, izvērtējot 10 ballu sistēmā šādus indikatorus:

- projektam (pasākumam) plānotās investīcijas nākamajā investīciju plāna periodā;
- iespējamais ES, valsts programmu un PPP projektu finansējums;
- projekta (pasākuma) ietekmētā pilsētas platība, īpatsvars no pilsētas teritorijas, pilsētas daļa (rajons);
- projekta (pasākuma) ietekmēto iedzīvotāju skaits;
- projekta (pasākuma) ietekme uz kūrorta pakalpojumu piedāvājumiem;
- projekta (pasākuma) rezultātā paredzēts izveidot jaunus uzņēmumus;
- projekta (pasākuma) rezultātā izveidotās jaunās darba vietas jūrmalas iedzīvotājiem;
- projekta (pasākuma) rezultātā uzlabosies pašvaldības pakalpojumu nodrošinājums;
- projekta (pasākuma) ietekme uz dabas teritorijām;
- projekta (pasākuma) rezultātā pieaugs ieņēmumi no tūrisma un saistītajiem pakalpojumiem (produktiem);
- projekta (pasākuma) rezultātā mazināsies tūrisma sezonālitate;
- projekta (pasākuma) rezultātā samazināsies siltumnīcas efekta gāzu (SEG) emisijas uz vienu iedzīvotāju;
- projekta (pasākuma) realizācija uzlabos atjaunojamo energoresursu proporciju;
- projekta (pasākuma) rezultātā paaugstināsies Jūrmalas IKP uz vienu iedzīvotāju;
- projekta (pasākuma) ieviešana nepasliktinās pašvaldības finansiālo stabilitāti, kredītrisku.

Izvērtējot alternatīvus projektus (pasākumus), kas vērsti uz viena mērķa sasniegšanu, bet piedāvā dažādus risinājumus, iegūto ballu summu daļa ar projekta (pasākuma) ietekmēto pilsētas platību un cilvēku skaitu, un abus šos rādītājus salīdzina.



kopējo interešu teritorijas un jautājumi sadarbībai ar citām pašvaldībām

RĪGA

- Dzelzceļa atzara uz starptautisko lidostu „Rīga” varianta izvēle un būvniecība.
- Lielupes ietekas apsaimniekošana:
 - Lielupes ostas darbības nodrošināšanai;
 - administratīvās robežas noteikšanai.
- Ziemeļu koridora trases plānošana, t.sk. iespējamā zemes rezervēšana Park&Ride stāvvietas izbūvei, kuru varētu izmantot arī jūrmalnieki.
- PA „Rīgas pašvaldības meži” teritorijas un Vārnukroga vasarnīcu un Baltās kāpas dārzkopības rajoni Lielupes labajā krastā, kuri pakalpojumu un infrastruktūras ziņā ciešāk saistīti ar Rīgu.
- Rīgas līča piekrastes aizsardzība un apsaimniekošana (Lielupes ostas teritorija Rīgas pašvaldības daļā robežojas ar dabas parku „Piejūra”).
- *Eurovelo 10* attīstība.

BABĪTES NOVADS

- Administratīvo teritoriju robežu precizēšana, teritoriju optimizēšana.
- Jaundubultu šķērsojuma attīstība.
- Varkaļu kanāla apkārtnes labiekārtošana, t.sk. slūžu rekonstrukcija.
- Lielupes sniegto iespēju izmantošana un piedāvājuma attīstīšana, t.sk. upes satiksmes nodrošināšana.
- Jāņupītes poldera teritorijas apsaimniekošana.
- *Eurovelo 10* attīstība.
- Autoceļa A10/E22 Rīga-Ventspils attīstība.



...kopējo interešu teritorijas

ENGURES NOVADS

- Jūras *Natura 2000* teritorijas.
- Ķemeru nacionālā parka teritorijas iespēju izmantošana piedāvājuma veidošanā, saglabājot dabas vērtības.
- *Eurovelo 10* attīstība.
- Kopīga jūras piekrastes piedāvājuma radīšana.
- Tranzīta satiksmes organizācija.

TUKUMA NOVADS

- Tukuma lidlauka attīstība.
- Ķemeru nacionālā parka teritorijas iespēju izmantošana piedāvājuma veidošanā, saglabājot dabas vērtības.
- Dzelzceļa satiksmes attīstība līnijā Rīga (Torņakalns)-Tukums II.
- Autoceļa A10/E22 Rīga-Ventspils attīstība.

JELGAVAS NOVADS

- Upes satiksmes attīstība pa Lielupi, veidojot kopējus maršrutus, dažādus galapunktus, attīstot gan izklaides, gan sabiedriskā transporta satiksmi.

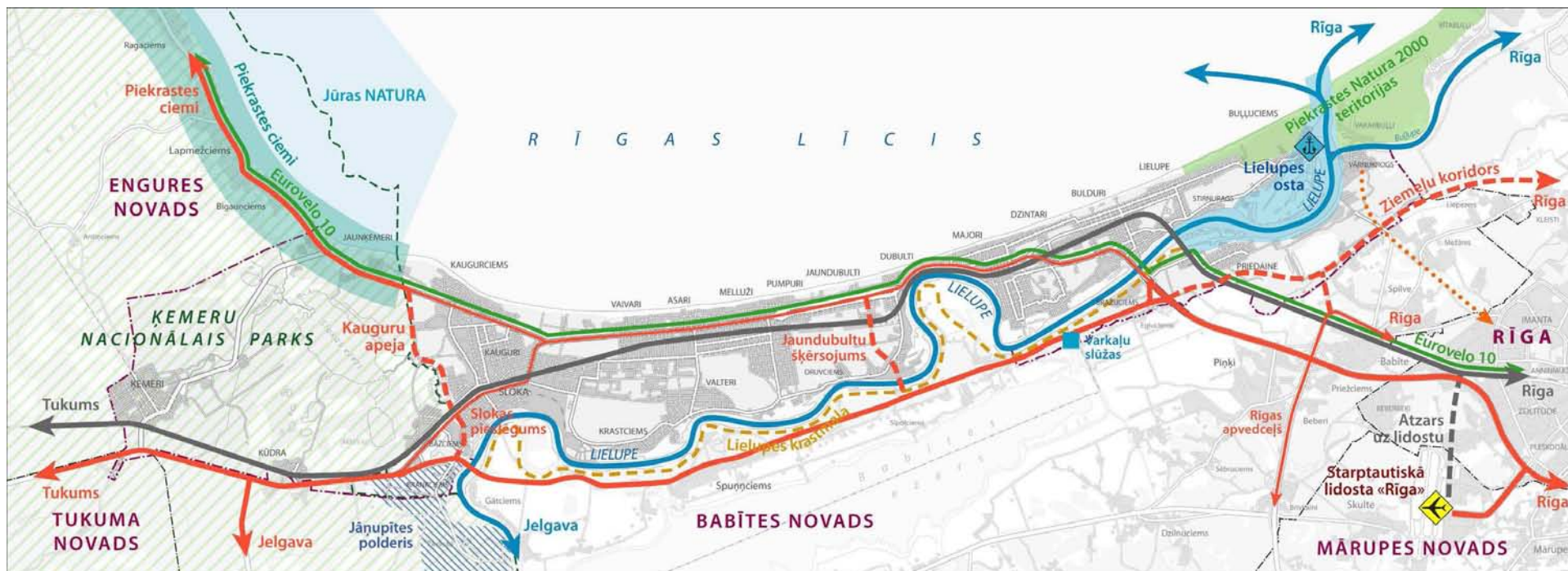
JŪRMALA, RĪGA, JELGAVA

- Teritorijas kopēja pozicionēšana starptautiskajos tirgos, izmantojot pilsētu ekonomisko potenciālu, ko veido kūrorta centra, rūpniecības centra un valsts galvaspilsētas iespēju savstarpēja papildināšana (kopēji projekti).



PIELIKUMI

1. pielikums Pašvaldību sadarbības attīstības telpiskā vīzija



2. pielikums Kūrortpilsētas attīstības resursi



KŪRORTPILSĒTAS ATTĪSTĪBAS RESURSI (darba materiāls, 17.02.2010.)

TELPISKĀS ATTĪSTĪBAS PERSPEKTĪVA

3. pielikums



TELPISKĀS ATTĪSTĪBAS PERSPEKTĪVA

Telpiskās attīstības perspektīva iezīmē integrētu pilsētas attīstības stratēģijai atbilstošu pilsētas vēlamu telpiskās struktūras attīstību un ir vadlīnijas turpmākajai teritorijas plānošanai visu detalizācijas pakāpju plānojumā Jūrmalas pilsētā.

Telpiskās attīstības perspektīvu veido telpiskās attīstības elementi, kurus nosaka teritorijas dabiskie apstākļi. Telpiskās attīstības elementi norāda pasākumu kopumu teritoriālo piesaisti:

- teritorijas dzīvošanai;
- pilsētas zaļās teritorijas;
- ūdensmalas;
- kustība pilsētā;
- pilsētas centrs;
- pakalpojumu centri;
- daudzveidīga biznesa teritorijas;
- kūrorta teritorijas;
- pilsētas vārti;
- enkurobjekti.



TELPISKO PERSPEKTĪVU VEIDOJOŠIE ELEMENTI

TERITORIJAS DZĪVOŠANAI



Aizsargājamā pilsētas telpa – apjomi, funkcijas, vēsture. Nemainīgo telpiskās perspektīvas daļu iezīmē esošā dzīvojamā apbūve. Tiek respektētas savrupmāju apbūves teritorijas ar tām raksturīgo dzīves stilu – kļu, privātu, noslēgtu telpu ar dārziem un kokiem (priedēm), ar nesteidzīgu dzīves ritmu, zemu automašīnu kustības intensitāti vietējās ielās, nodalot to no dzīves vides, kurai raksturīga izteikti aktīva sabiedriskā dzīve, cilvēku daudzums un kustība, transporta plūsmas un pakalpojumu dažādība. Iedzīvotāju socializāciju nodrošina nelielas, labiekārtotas dabas struktūras bērnu spēlēm, pastaigām un sarunām.



PILSĒTAS ZAĻĀS TERITORIJAS



Zaļās teritorijas ir īpaša pilsētas bagātība. Tās veido bioloģiskai daudzveidībai nozīmīgus unikālus dabas kompleksus piekrastes kāpu mežos, upju un ezeru palienēs, purvos, starpkāpu ieplakās. Lielie mežu masīvi ir saglabājami nedalāmi. Viengabalainas mežu platības, tāpat kā nelielas, bet bioloģiski nozīmīgas teritorijas, nosaka pilsētas teritorijas struktūras pamatu.

Vērtīgās dabas teritorijas saudzīgi apsaimniekojamas, saglabājot šo teritoriju radīto pievienoto vērtību pilsētas kopējam piedāvājumam.



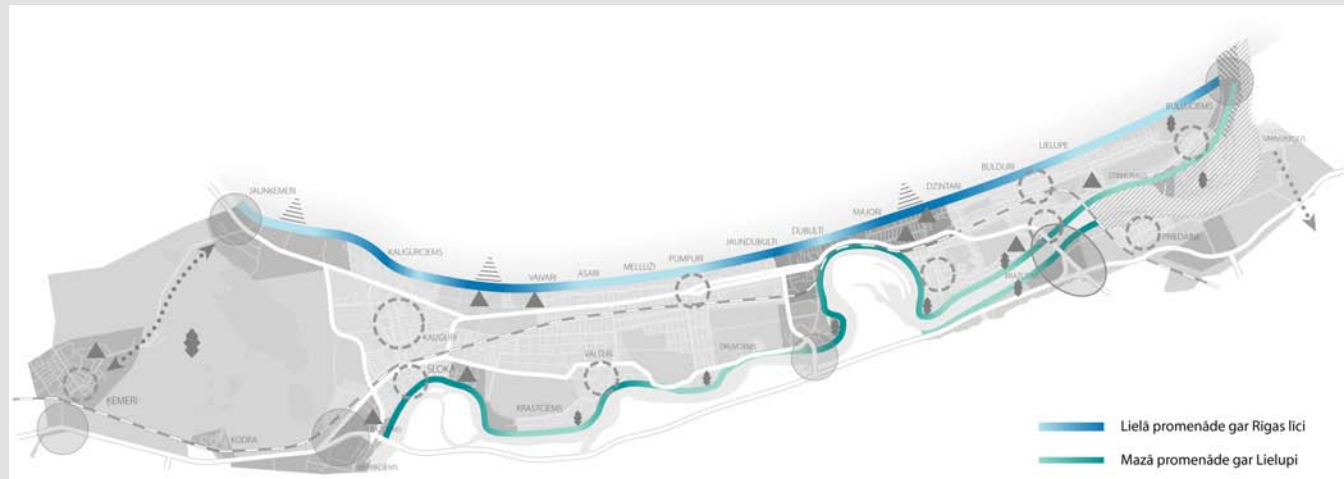
ŪDENSMALAS

Ūdensmala – brīvi pieejama ne tikai fiziski, bet arī sajūtu līmenī. Tā ir nozīmīga sabiedriskās dzīves vieta, kurā ir gaidīts ikviens iedzīvotājs un pilsētas viesis.

Ūdensmala – pilntiesīga pilsētas daļa, tā ietver dažāda veida un intensitātes aktivitātes, kurās iesaistās dažādas sabiedrības grupas.

Ūdensmala – vizuāli kvalitatīva publiskā telpa. Ikviena darbība ūdensmalā ir vērsta uz īpašo ūdens un tā veidotās vides akcentēšanu, pilnveidojot ūdensmalas ainavu. Primāra nav apbūve, primāra ir vide ap to.

Ūdensmala – vienota pilsētas telpa. Liela nozīme ir ūdensmalu savstarpējiem savienojumiem un savieno-



jumiem ar citām pilsētas publiskās telpas daļām – zaļajām teritorijām, satiksmes infrastruktūru, darījumu objektiem.

Pilsētas galvenā promenāde – Jūras promenāde ar pludmales aktivitāšu zonējumu, labiekārtojumu, kāpu joslu un piekrastes zonā pieejamajiem pakalpojumiem.

Mazā promenāde – Lielupes krasts tiek veidots kā publiski pieejama teritorija visā Jūrmalas garumā, vietām atvērta no ūdens, vietām tam pietuvoties. Tā ir atpūtas vietu, piestātņu un dažādas atbalsta infrastruktūras sakopojums, kas veicina dzīvi uz ūdens un ūdens tuvumā.

Lielupes osta ir aktīvākā publiskā telpa uz ūdens, kurā notiek kuģošana, sporta un izklaides pasākumi, dažādas ūdens izmantošanas aktivitātes. Osta telpa ietver sevi arī krastus, lai nodrošinātu apkārtējo teritoriju un apbūves pārveidošanu ūdens izmantošanas vajadzībām.



KUSTĪBA PILSĒTĀ

Jaunās maģistrāles – tilts pār Lielupi Jaundubultos un Kauguru apeja – nodrošina pilnīgu pilsētas transporta sistēmas karkasu. Tās padara ievērojami ērtāku kustību pilsētā – atslēgo galveno ielu pilsētas centrā un mazākas nozīmes ielas dzīvojamajos rajonos. Dzīvojamo

teritoriju ielas pakāpeniski kļūst par ielām ar vienādu prioritāti gājējiem, autobraucējiem un velosipēdistiem.

Jūrmalas pilsēta ir „staigājama”, ko nodrošina ielas telpa, funkciju izvietojums un nelielie ēku apjomi.



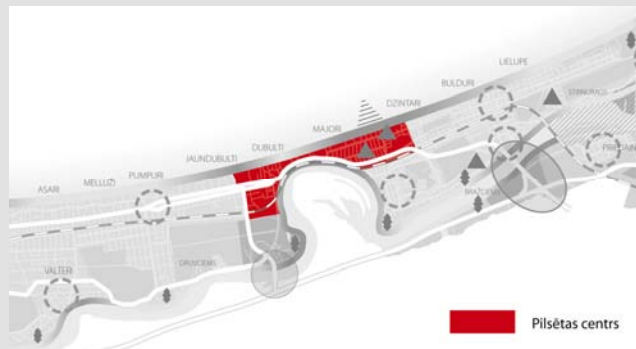
Kūrortpilsētas īpašo raksturu nosaka ierobežotā privātā autotransporta kustība pilsētā, kuru nodrošina:

- īpašā režīma zona autotransporta iebraukšanai;
- stāvparka izveidošana Lielupes labajā krastā (Bražciemā vai pie Priedaines dzelzceļa stacijas), no kura ērti var nokļūt jebkurā vietā Jūrmalā ar vilcienu, autobusu, elektromobili vai velosipēdu;
- dzelzceļa stacijas, kas veido multimodālus satiksmes mezglus, radot ērtus un elastīgus dažādu transporta veidu savienojumus: vilciens–sabiedriskais autotransports–velosipēds.

Papildus pārvietošanās iespējas gan Jūrmalas ietvaros, gan starp pilsētām nodrošina jahtu ostas un piestātņu attīstība, kas aktivizē regulāru ūdens transporta līdzekļu kustību Lielupē.



PILSĒTAS CENTRS



Pilsētas centrs telpiskajā perspektīvā nozīmē administratīvo, sabiedrisko un darījumu funkciju, kā arī kultūras un tūrisma pakalpojumu koncentrāciju. Centrs ir atvērts pilsētas viesiem, tas stiepjas no Dubultiem līdz Dzintariem, tā sirds ir Jomas iela un Dzintaru koncertzāle.

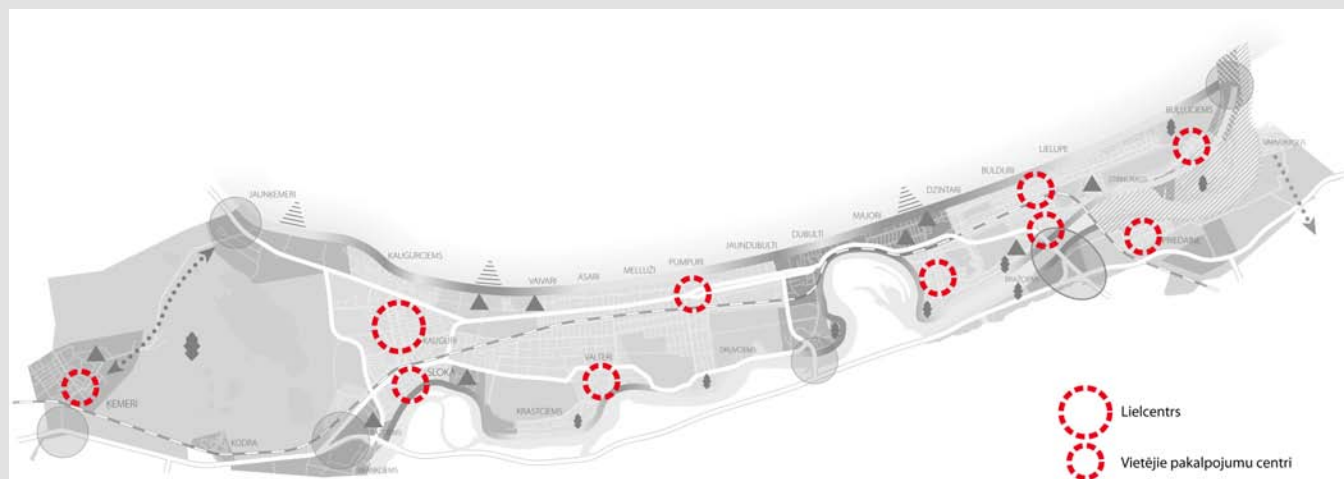
Centra teritorija sniedz pilsētas dzīves sajūtu, ko rada veikali, kafējnīcas, izklaides vietas, viesnīcas,

saloni, pludmale, skvēri, kuros satiekas jūrmalnieki, Jūrmalas viesi, tirgotāji.

Centra atvērtībā liela nozīme ir transporta kustības organizācijai, kas tiek pakārtota gājēju vajadzībām un vēlmēm. Pilsētas centrs tiek radīts staigājams no dzelzceļa līdz jūrai, no Dubultiem līdz Dzintariem.



PAKALPOJUMU CENTRI



Ikdienā nepieciešamo pakalpojumu pieejamību nodrošina pakalpojumu centri – vietas, kurās koncentrēti veikali, iestāžu un pakalpojumu objekti. Šie centri atšķiras pēc lieluma un pieejamā pakalpojumu klāsta, ņemot vērā apkārt esošās dzīvojamās apbūves struktūru un iedzīvotāju blīvumu. Kauguru centrs ir plašāks un daudzfunkcionālāks nekā, piemēram, centrs



DAUDZVEIDĪGA BIZNESA TERITORIJAS

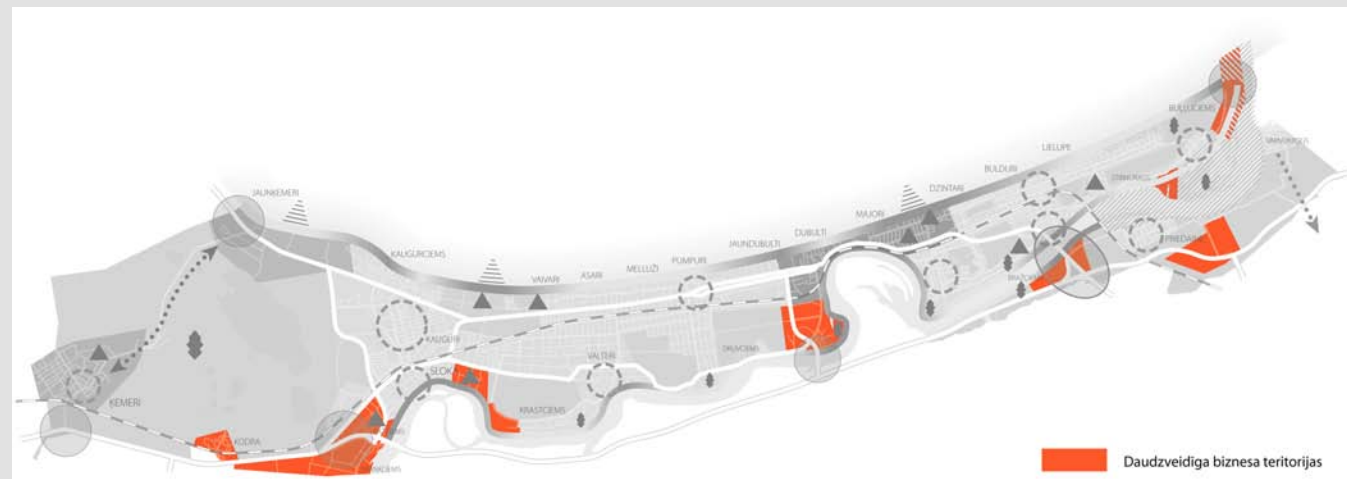
Šīs ir teritorijas ekonomisko aktivitāšu dažādošanai, kuras sekmēs tūristu skaita palielināšanos, tūrisma sezonas „pagarināšanu”, viesu uzturēšanās laika un iztērētās naudas apjoma palielināšanos.

Teritorijās ap Slokas karjeru izvietosies aktivitātes, kas saistītas ar transporta apkalpi, ūdens izmantošanu, sporta un izklaides pasākumiem.

Kūdras, Slokas bijušās papīrfabrikas un Slokas veco notekūdeņu attīrīšanas ietaišu teritorijās atbalstāma

jebkāda saimnieciskā darbība, tām nav izvirzīti ražošanas un darījumu nozaru attīstības mērķi. Vienīgie ierobežojumi – nedrīkst attīstīt uzņēmējdarbību un saimniecisko darbību, kas rada piesārņojumu.

Slokas bijušās papīrfabrikas teritorijā līdztekus jauktas izmantošanas darījumu un ražošanas uzņēmumiem pieļaujams izvietot kompleksu pakalpojumu un dzīvojamo funkciju. Šajās teritorijās ir atviegloti apbūves noteikumi.



Stirnuraga, Vikingu ielas un O.Kalpaka ielas apkārtnē attīstīsies dzīvojamā apbūve. Teritorijas nākotne saistīta ar privātmāju un ūdens izmantošanas piedāvājuma attīstību, mājas pie un uz ūdens.

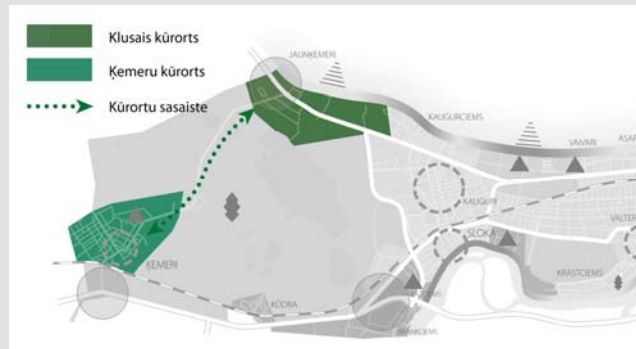
Veco Lielupes attīrīšanas ietaišu teritorijā, bijušā kolhoza „Jūras līcis” teritorijā, kā arī citās vietās Lielupes krastā pie piestātnēm veidosies būves uz ūdens, kas piebraucamas vienlaikus gan no sauszemes, gan upes. Teritorijās attīstāma jaukta izmantošana, kas ir raksturīga ostu teritorijām – amatniecība, tirdzniecība, dzīvošana, izklaide.

Jaundubultu tilta apkārtnē attīstīsies kā daudzfunkcionālai pilsētas teritorijai ar daudzstāvu daudzdzīvokļu mājām, birojiem, tirdzniecības centriem un izklaides vietām nākotnē būs nozīmīga loma pilsētas centra paplašināšanā un pilsētas tēla dažādošanā, to arī vizuāli papildinot.

Nozīmīga teritorija pilsētas attīstībai nākotnē piedāvās bijusī Priedaines atkritumu izgāztuve un kūdras ieguves vietas, kurās ir iespējams izveidot un izvietot visdažādāko funkciju un apjomu būves, papildinot un pilnveidojot Jūrmalas pilsētas piedāvājumu.



KŪRORTA TERITORIJAS



Jaunķemeris tiek veidota vairāku lielu sanatoriju un kūrortpolikliniku grupa, nepieļaujot cita veida apbūvi to apkārtnē, nodrošinot meža joslu un minimālos attālumus līdz ceļam, cita veida apbūvei.

Jaunķemeri ir klusā kūrorta zona, kur tiek attīstīti augstākā līmeņa medicīnas un rehabilitācijas pakalpojumi. Šajā zonā koncentrēti izvietoti ārstnieciskie kūrorti, kas piesaista klientus no Krievijas, Skandināvijas un Rietumeiropas valstīm. Procedūrās

tiek izmantoti vietējie, dabiskie ārstnieciskie līdzekļi – dūņas, minerālūdens.

Ķemeris noteikta īpaša Ķemeru kūrorta zona, kas atšķiras no Jaunķemeru kūrorta piedāvājuma. Tā balstīta Ķemeru vēsturiskajā attīstībā, saistīta ar dzīvojamo apbūvi un Ķemeru sanatoriju.

Pilsētas unikālo piedāvājumu veido divu atšķirīgu kūrorta teritoriju fiziskā un funkcionālā sasaiste.



PILSĒTAS VĀRTI

Tie iezīmē pāreju no vienas teritorijas otrā, no mājām uz darbu, no darba uz atpūtu, no laukiem uz pilsētu, no ģimenes pie draugiem – tā ir vieta, ko var raksturot sajūtu līmenī. To iezīmē apbūve, labiekārtota ainava, vides dizaina objekts, zīme, skatu punkts uz Jūrmalai

raksturīgu ainavu. Tā ir kā portāls, kas ienes cilvēku citā dzīves telpā un ritmā.

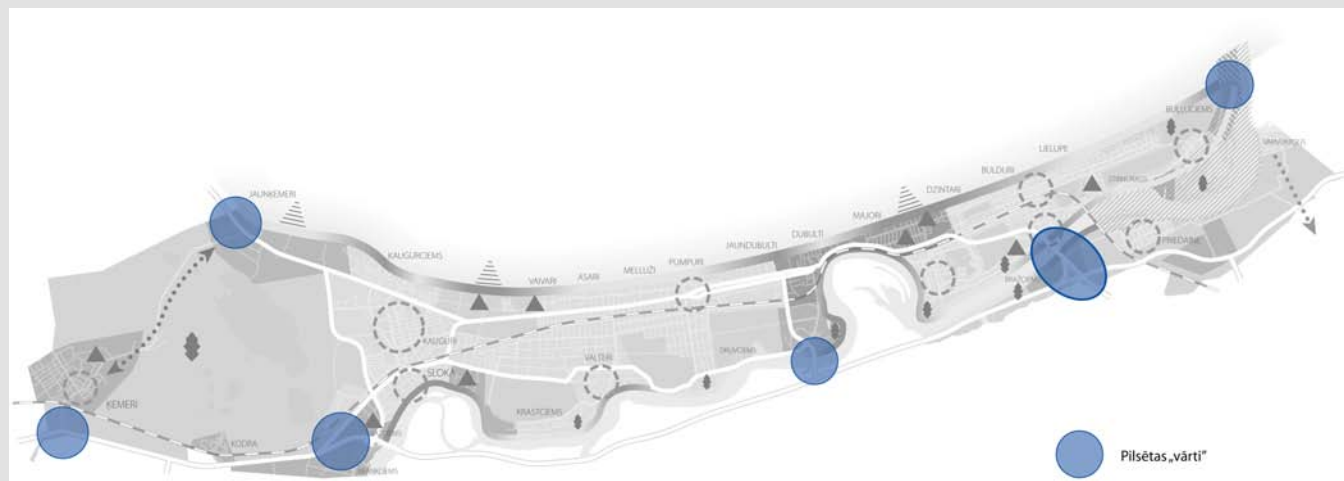
Pilsētas vārti atrodas Ķemeris (pagriezienā no Rīgas–Ventspils autoceļa), Jaunķemeris (iebraucot pilsētā pa

Talsu autoceļu), Slockā (iebraucot pilsētā no Jūrmalas apvedceļa). Pilsētas vārti ir Priedaines tilts, plānotais Jaundubultu tilts, kā arī Jūras vārti – iebraucot Jūrmalā ar kuģi pa Buļļupi vai piestājot pie Lielupes ostas mola.

Pilsētas vārtu teritorijās, kas ir atšķirīgas pēc lieluma un nozīmes, attīstāmas darījumu funkciju teritorijas, tādējādi paplašinot ekonomisko aktivitāšu dažādošanai domātās zonas.

Katru pilsētas vārtu piedāvājums ir atbilstošs to novietojumam. Priedaines vārti ir prestiža, viesus uzrunājoša, augstas kvalitātes telpa. Tā ievēro un aicina tālāk pilsētā baudīt kultūru, izklaidi, veselības un aktīvo atpūtu. Teritorija izvietota abpus tiltam, abos Lielupes krastos.

Vārtu teritorijas Jaundubultos un Lielupes grīvā izvērtējamas arī kā vietas, kurās var tikt veidotas augstbūves – arhitektoniski akcenti.



ENKUROBJEKTI

Dzintaru koncertzāle (celta 1936. gadā, arhitekti A. Birzenieks un V. Mellenbergs) ar koncertdārzu ir Latvijā vienīgā vasaras koncertzāle. Dzintaru koncertzāle ir slavēta ne tikai Latvijā. Tā asociējas ar Jūrmalu arī mūsu kaimiņvalstī Krievijā un citās NVS dalībvalstīs. Koncertzāles misija ir būt izcilai pasākumu norises vietai Latvijas un Eiropas mēroga pasākumiem.

Ķemeru sanatorija (celta 1936. gadā, arhitekts E. Laube) ir visiespaidīgākā un populārākā Latvijas brīvvalsts celtnē. Krāšņās piecstāvu ēkas monolītais baltais stāvs ar jumta terasēm un torni centrā, pateicoties efektīvajam novietojumam ainavu parkā, pilnībā attaisno tās romantisko „baltā kuģa” tēlu. Celtnes noformējumā bagātīgi izmantoti klasicisma arhitektūras elementi – kolonnas, balustrādes, pilastrī, dzegas. Apkārtējais Ķemeru parks ir ilgstošas kūrorta attīstības vēstures liecinieks. Tā nozīmīgie arhitektūras elementi – ūdenstornis, paviljoni, tiltiņi harmoniski papildina sanatorijas būvi. Viss Ķemeru sanatorijas komplekss kopā rada īpašu šīs pilsētas daļas noskaņu.

Slokas papīrfabrika (celta 1896. gadā) cieši saistīta ar Slokas uzplaukumu un attīstību. Šodien Slokas papīrfabrika ir izteiksmīgs, kaut arī spokains pilsētas panorāmas papildinājums, kura vērtību nosaka savdabīgais industriālais mantojums. Fabrikas skurstenis ir viena no nedaudzajām arhitektūras dominantēm pilsētā. Tas saglabājams un izceļams kā nozīmīga Slokas un Jūrmalas identitātes zīme.

Bažciema vēdzirnavas (celtas 19. gs.) – īpatnējs, vidē dominējošs un skatienu saistošs objekts līdzās bijušajiem Slokas akmeņlauztuves karjeriem, kas kopš 20. gs. otrās puses daudziem jūrmalniekiem kļuvuši par iecienītu atpūtas un peldu vietu. Dzirnavu senatnīgais laukakmeņu mūra apjoms ir savdabīgs pilsētas vārtu akcents, kas vēsta par Jūrmalas daudzkrāsaino vēsturi.

Jomas iela ir centrālā un vecākā Jūrmalas iela, kā arī viena no pirmajām gājēju ielām Latvijā. Šodien tā ir patiesa pilsētas vizītkarte – populāra un atpazīstama tirdzniecības, izklaides un pastaigu vieta, kuras

atmosfēra aicina pasēdēt kafejnīcā, klausīties mūziku vaļējā terasē vai vienkārši pastaigāties vasaras vakarā.

Bulduru dārzkopības vidusskola ilggadīgi kopj Latvijas dārzu mākslas tradīcijas un popularizē Jūrmalas vārdu ne tikai kā kūrortpilsētu, bet arī kā dārzu un izglītības centru.

Tenisa centrs „Lielupe” – vienīgā nacionālā tenisa sporta bāze Latvijā, kur slēgtās telpās var rīkot starptautiska mēroga sacensības. Nacionālajā sporta bāzē trenējas valsts izlases dalībnieki un notiek galvenie valsts un starptautiskie tenisa turnīri. Tenisa centrs „Lielupe” veidojas kā starptautiska sporta bāze ar jaunu tenisa halli un atklātiem tenisa laukumiem, atbilstošu infrastruktūru un pakalpojumiem.

Slēpošanas un atpūtas komplekss „Kāpa” – objekts, kas realizācijas gadījumā ievērojami mainīs ne tikai Jūrmalas pilsētas ainavu, bet arī pilsētas ikdienas dzīvi. Objekts, kas izraisīs interesi ne tikai par Jūrmalu, bet arī Latviju kopumā.

Nacionālais rehabilitācijas centrs „Vaivari” – medicīniskās rehabilitācijas, veselības un sociālās aprūpes, valsts nozīmes izglītības un zinātnes objekts – lielākā šāda veida medicīnas iestāde Latvijā. „Vaivari” ir ne tikai funkcionāli nozīmīgs, bet arī apjomīgs un vidē dominējošs objekts, kas arī turpmāk noteiks Vaivaru apkārtnes attīstības virzienu gan funkcionāli, gan tās apbūves raksturu.

