

JŪRMALAS PILSĒTAS TERITORIJAS PLĀNOJUMS

turpmākajiem 12 gadiem

Galīgā redakcija

I daļa

Paskaidrojuma raksts

1. Ievads, vispārīgs raksturojums un plānošanas konteksts

Pasūtītājs: Jūrmalas pilsētas dome

Izstrādātājs: SIA „grupag3”

2012.gads

SATURA RĀDĪTĀJS

SATURA RĀDĪTĀJS	2
Kartoshēmas.....	2
Ievads.....	3
Jūrmalas pilsētas teritorijas plānojuma izstrādāšanas pamatojums	3
Teritorijas plānojuma mērķi un uzdevumi.....	4
Teritorijas plānojuma sastāvs	5
1.1. Jūrmalas vēsturiskā attīstība	7
1.1. Jūrmalas pilsētas portrets	10
1.2. Jūrmalas attīstības priekšnoteikumi.....	16
1.2.1. Jūrmalas starptautiskā loma	16
1.2.2. Jūrmalas SVID analīze	19
1.3. Jūrmalas un kaimiņu pašvaldību kopējo interešu teritorijas.....	21
1.3. Jūrmala plānošanas dokumentu ietvarā	25
1.3.1. Jūrmalas ģenerālais plāns (1971-1995)	25
1.3.2. Jūrmalas attīstības plāns (1995) ar grozījumiem (2007)	26
1.3.3. Jūrmalas attīstības stratēģija	29
1.3.4. Jūrmala nacionālā un reģionālā līmeņa plānošanas dokumentu kontekstā	31
Pielikumi	40
1.3.5. pielikums. Kaimiņu pašvaldību plānošanas dokumentos iekļautie kopīgo interešu jautājumi ar Jūrmalas pilsētu	41

Kartoshēmas

1.1. kartoshēma. Vēsturiskais apdzīvojums saistībā ar iedzīvotāju nodarbošanos līdz 20.gs. sākumam.	9. lpp.
1.2. kartoshēma. Kaimiņu pašvaldību un Jūrmalas pilsētas robežteritorijas.	23. lpp.
1.3. kartoshēma. Jūrmalas pilsētas un kaimiņu pašvaldību kopīgo interešu teritorijas.	24. lpp.
1.4. kartoshēma. Jūrmalas pilsētas teritorijas plānojums 1995. - 2007. gadam ar grozījumiem līdz 2009. gadam. Teritorijas zonējums.	28. lpp.
1.5. kartoshēma. Jūrmalas telpiskās attīstības perspektīva.	30. lpp.
1.6. kartoshēma. Teritorijas pašreizējā izmantošana.	39. lpp.

levads

Teritorijas plānojums ir ilgtermiņa teritorijas plānošanas dokuments, kurā rakstveidā un grafiski attēlota teritorijas pašreizējā un noteikta plānotā (atļautā) izmantošana un teritorijas izmantošanas aprobežojumi. Teritorijas (telpiskās) plānošanas būtība saskan ar plānošanas jēdziena izpratni kopumā: tā ir iepriekš apdomāta rīcība vēlamo mērķu sasniegšanai.

Latvijas plānošanas stingri hierarhiskajā sistēmā būtiskākā loma ir vietējām pašvaldībām, jo vietējās pašvaldības teritorijas plānojums tieši ietekmē konkrētas personas, pirmkārt, zemes īpašniekus un interesentus. Teritorijas plānojums ir galvenais instruments teritorijas izmantošanas regulēšanai.

Jūrmalas pilsētas teritorijas plānojums izstrādāts, pamatojoties uz normatīvo aktu prasībām. Uzsākot teritorijas plānojuma izstrādi, Latvijā vietējās pašvaldības teritorijas plānošanas jomu regulē 2005. gada 22. maija likums „Teritorijas plānošanas likums” un uz tā pamata 2004. gada 19. oktobrī izdotie MK noteikumi Nr.883 „Vietējās pašvaldības teritorijas plānošanas noteikumi”. MK noteikumi Nr.883 zaudēja spēku 2009. gada 6. oktobrī līdz ar MK noteikumu Nr. 1148 „Vietējās pašvaldības teritorijas plānošanas noteikumi” apstiprināšanu, kas kļuva par pamatu, turpinot jaunā teritorijas plānojuma izstrādi.

2011. gada 1. decembrī stājās spēkā "Teritorijas attīstības plānošanas likums", kurš nosaka teritorijas plānošanas dokumentu veidus, hierarhiju, kompetences un procesa pamatjautājumus. Likums ievieš būtiskas izmaiņas plānošanas sistēmā un piedāvā jaunus dokumentu veidus, no tiem nozīmīgākie ir attīstības stratēģija, teritorijas telpiskā perspektīva, lokālplānojums un tematiskais plānojums.

Jūrmalas pilsētas teritorijas plānojuma izstrādāšanas pamatojums

Jūrmalas pilsētas teritorijas plānojuma izstrāde turpmākajam divpadsmit gadu plānošanas periodam tika uzsākta ar Jūrmalas pilsētas domes 2007.gada 9.augusta lēmumu Nr.683 „Par Jūrmalas pilsētas teritorijas plānojuma izstrādes uzsākšanu laika periodam 2009.-2021.gadam” (protokols Nr.16, 5.punkts).

Teritorijas plānojuma izstrādes darba uzdevums tika apstiprināts ar Jūrmalas pilsētas domes 2007.gada 22.novembra lēmumu Nr.1040 „Par Jūrmalas pilsētas teritorijas plānojuma 2009. – 2021.gadam darba uzdevuma apstiprināšanu, līguma slēgšanu un sabiedriskās apspriešanas procesa organizēšanu” .

Teritorijas plānojuma izstrādei Jūrmalas pilsētas dome ar 2007.gada 9.augusta lēmumu Nr.683 izveidoja domes darba grupu, kurā bija pārstāvji no dažādām domes struktūrvienībām. 2009. gada 26. oktobrī ar Jūrmalas domes priekšsēdētāja rīkojumu tika izveidota Jūrmalas pilsētas attīstības stratēģijas un teritorijas plānojuma darba grupa. Tajā tika iekļauti pārstāvji ne tikai no domes struktūrvienībām, bet arī nevalstisko organizāciju un domes konsultatīvo padomju dalībnieki. Mainoties politiskajai situācijai pilsētas domē, 2010. gada 19. jūlijā tika izdots rīkojums par jaunas darba grupas izveidošanu, iekļaut darba grupas sastāvā gan pilsētas domes, gan tās struktūrvienību pārstāvjus, kā arī pārstāvjus no dažādām sabiedrības grupām.

Ar Jūrmalas pilsētas domes 2010. gada 16. decembra lēmumu Nr.825 (protokols Nr.36, p.15) „Par Jūrmalas pilsētas attīstības stratēģijas 2010.-2030.gadam apstiprināšanu”, tika pieņemta Jūrmalas pilsētas attīstības stratēģija 2010. - 2030.gadam. Pilsētas attīstības stratēģijā noteikta pilsētas attīstības vīzija un telpiskās attīstības perspektīva 2030.gadam.

Stratēģijā balstīti Jūrmalas pilsētas teritorijas plānojuma risinājumi. Jūrmalas pilsētas teritorijas plānojumu Jūrmalas pilsētas dome sagatavoja sadarbībā ar SIA „grupa93”.

Teritorijas plānojuma 1.redakcijas sabiedriskās apspriešanas ietvaros tika nodrošināta jēgpilna sabiedrības informēšana un iesaistīšana: visu plānojuma materiālu, ietverot plānojuma izstrādes ietvaros veiktās izpētes un izvērtējumus u.c. dokumentus, pieejamība mājas lapā internetā (www.grupa93.lv/jurmala); tikšanās reizēs (12 sabiedriskās apspriešanas sapulces pilsētas daļās – uzsākot plānojuma izstrādi un apspriežot 1. redakciju) piedalījušies un savu viedokli izteikuši vairāk kā 800 Jūrmalas iedzīvotāju, projekta mājas lapu internetā apmeklējuši vairāk kā 5000 cilvēku, uzaicinājums iepazīties ar 1. redakcijas risinājumiem un izteikt savu viedokli pa pastu nosūtīts visiem īpašniekiem, kuriem pieder īpašums Jūrmalas pilsētā, organizētājās diskusijās ar profesionāļiem un sabiedriskajām organizācijām piedalījušies 80 dalībnieki.

Teritorijas plānojuma 1.redakcijas sabiedriskās apspriešanas rezultātā tika saņemtas vairāk kā 500 rakstiskas atsauksmes. Kolektīvu viedokli paudušas arī sabiedriskās organizācijas un interesentu grupas (JAB, JUB, VAK, Priedaines, Valteru, Majoru iedzīvotāji).

Sabiedriskās apspriešanas rezultātā saņemtā viedokļu daudzveidība ļāva detalizēti izvērtēt piedāvāto risinājumu ietekmes, tās precizēt vai atteikties no atsevišķu, sabiedrībai nepieņemamu ieceru realizācijas. Priekšlikumi, kas attiecas uz teritorijas plānojumu, tika izvērtēti, ņemot vērā priekšlikuma pamatojumu, pilsētas attīstības stratēģiskos mērķus un pēctecības (iepriekšējie plānojumi, pašvaldības lēmumi u.tml.) kontekstu. Gala redakcijas risinājumi ir izdiskutēti un akceptēti Darba grupā.

Teritorijas plānojuma mērķi un uzdevumi

Teritorijas (telpiskās) plānošanas būtība saskan ar plānošanas jēdziena izpratni kopumā: tā ir iepriekš apdomāta rīcība vēlamu mērķu sasniegšanai. Kopš plānošanas pirmsākumiem tās darbības lauks ir ievērojami paplašinājies, bet pamatzdevumi ir palikuši aktuāli joprojām.

Teritorijas plānojums ir sabiedrības kopējā vienošanās par pilsētas vēlamu telpiskās attīstības politiku, skaidri norādot vietas, kur pilsētā jāattīsta dzīvojamā funkcija, kur darījumi, kuras būs dabas teritorijas, lai rastu maksimālu labumu no ierobežotajiem pilsētas resursiem, identificētu teritorijas, kurām jānosaka prasības to aizsardzībai, vai, gluži pretēji, radītu priekšnoteikumus kādas teritorijas straujām pārmaiņām un pilnvērtīgai attīstībai.

Teritorijas plānojuma **mērķis ir ilgtspējīga Jūrmalas pilsētas attīstība, nodrošinot dabas un kultūras vērtību saglabāšanu, to saudzējošu izmantošanu, līdzsvarojot ekonomiskās, sociālās un vides aizsardzības intereses.**

Teritorijas plānojuma galvenais uzdevums ir nodrošināt Jūrmalas pilsētas attīstības stratēģijā 2010-2030 noteiktās Telpiskās attīstības perspektīvas īstenošanu atbilstoši stratēģijā noteiktajai attīstības vīzijai un definētajiem stratēģiskajiem mērķiem:

- starptautiski pazīstams, moderns piekrastes kūrorts un populārākā kūrortpilsēta Baltijas jūras reģionā;
- Austrumu un Rietumu kontaktu veidošanas un tikšanās vieta Baltijas reģionā;
- kvalitatīva dzīves un brīvdienų vieta, kultūras un sporta centrs.

Lēmumu pieņemšanu teritorijas plānojuma izstrādes procesā vada šādi ar likumu noteikti principi:

- **Ilgtspējības princips**, kas nodrošina esošajām un nākamajām paaudzēm kvalitatīvu vidi, līdzsvarotu ekonomisko attīstību, racionālu dabas, cilvēku un materiālo resursu izmantošanu, dabas un kultūras mantojuma attīstību un saglabāšanu.
- **Interesu saskaņotības princips**, kas nodrošina, ka teritorijas plānojumu izstrādā saskaņā ar citiem teritorijas plānojumiem un šajā plānojumā saskaņo valsts, plānošanas reģionu, pašvaldību un privātās intereses.
- **Daudzveidības princips**, kas nodrošina, ka teritorijas plānojuma izstrādē tiek ņemta vērā dabas, kultūrvides, cilvēku un materiālo resursu un saimnieciskās darbības daudzveidība.
- **Detalizācijas princips**, kas nodrošina, ka teritorijas plānošana nacionālajā, plānošanas reģionu, rajona un vietējo pašvaldību līmenī tiek paredzēta ar atšķirīgu detalizācijas

pakāpi. Konkurences princips nodrošina, ka teritorijas plānojums rada vienlīdzīgus priekšnoteikumus uzņēmējdarbībai.

- **Nepārtrauktības un pēctecības princips**, kas nodrošina, ka, mainoties spēkā esošajam plānojuma pamatojumam, teritorijas plānojums tiek grozīts, saglabājot tās teritorijas plānojuma daļas, kuru pamatojums nav mainījies.
- **Atklātības princips**, kas nodrošina, ka teritorijas plānojums tiek izstrādāts, iesaistot sabiedrību un nodrošinot informācijas un lēmumu pieņemšanas atklātumu.

Teritorijas plānojuma sastāvs

Jūrmalas pilsētas teritorijas plānojumu veido 4 daļas:

- Paskaidrojuma raksts
- Grafiskā daļa
- Teritorijas izmantošanas un apbūves noteikumi
- Pārskats par plānojuma izstrādi

Paskaidrojuma rakstam, pārskatam par plānojuma izstrādi, topogrāfiskajai kartei, esošās izmantošanas kartei un tematiskajām kartēm ir informatīvs raksturs.

Plānojuma galvenā daļa nosaka prasības pilsētas teritorijas izmantošanai un apbūvei. Šīs prasības apraksta pašvaldības saistošajos noteikumos, kuru neatņemama sastāvdaļa ir plānotās (atļautās) izmantošanas karte, kas uzskatāmi parāda teritorijas, uz kurām attiecas konkrēti noteikumi.

Teritorijas plānojuma, tostarp tā saistošās daļas, struktūru un formu izstrādātājs izvēlēties atbilstoši nepieciešamībai, pieredzei un labākajai praksei, jo Latvijā pagaidām nav vienotu standartu teritorijas plānojuma formai, dokumenta struktūrai, funkcionālo zonu klasifikācijai un attēlojumam, kā arī daudzu plānošanā lietotu terminu un definīciju skaidrošanai. Vienoti noteikts ir teritorijas plānojuma saturā minimālais iekļaujamo prasību loks, grafiskā materiāla pamats, kas nosaka teritorijas plānojuma izstrādi mēroga noteiktībā 1:10 000 (ja nepieciešams, 1: 5000 vai 1: 2000) un grafiskajā daļā obligāti ietveramās 3 kartes - topogrāfija, teritorijas pašreizējās izmantošanas karte un plānotās (atļautās) izmantošanas karte.

Paskaidrojuma rakstā raksturota esošā teritorijas izmantošana un sniegts turpmākās izmantošanas risinājumu pamatojums.

Teritorijas izmantošanas un apbūves noteikumi nosaka prasības nekustamo īpašumu izmantošanai Jūrmalas pilsētas administratīvajā teritorijā.

Grafiskā daļa vizuāli papildina paskaidrojuma raksta informāciju un nosaka plānotās izmantošanas zonas, aizsargjoslas (lielākas par 10 m). Grafiskā daļa izstrādāta uz Latvijas ģeotelpiskās informācijas aģentūras sagatavotās topogrāfiskās kartes ar mēroga noteiktību 1: 10 000 LKS-92 koordinātu sistēmā, kas sagatavota 2008.gadā. Izvērtējot Jūrmalas ģenerālplānu 1995-2007, tā grozījumus 2007-2009 un analizējot esošo situāciju, tapusi virkne tematisku karšu un shēmu, tostarp M 1: 5000.

Pārskatā iekļauta teritorijas plānojuma izstrādes procesa dokumentācija:

- Jūrmalas pilsētas domes lēmumi par teritorijas plānojuma izstrādes uzsākšanu, iekļaujot darba uzdevumu, sabiedriskās apspriešanas programmu, sabiedriskās apspriešanas 1. un 2. posma organizēšanu un teritorijas plānojuma apstiprināšanu galīgajā redakcijā un saistošo noteikumu veidā;
- ar teritorijas plānojuma izstrādi saistītās publikācijas un informācija presē;
- sabiedriskās apspriešanas 1. un 2. posma norises raksturojums, ietverot aktivitāšu pārskatu, sabiedrības viedokļu atspoguļojumu, priekšlikumus, kas saņemti, uzsākot teritorijas plānojuma izstrādi, kā arī izstrādes otrā posma sabiedriskās apspriešanas rezultātus;
- ziņojums par vērā ņemtajiem un noraidītajiem fizisko un juridisko personu priekšlikumiem un iebildumiem;
- institūciju sniegtā informācija, nosacījumi, atzinumi un plāna izstrādātāju komentāri;

- ziņojums par Jūrmalas pilsētas teritorijas plānojuma atbilstību augstāka plānošanas līmeņa teritorijas plānojuma prasībām;
- pielikumi (institūciju nosacījumu un atzinumu vēstules, sabiedriskās apspriešanas pirmā un otrā posma laikā saņemtie iesniegumi).

Teritorijas plānojuma stratēģiskās ietekmes uz vidi novērtējuma procedūru ietvaros ir sagatavots Vides pārskats (SIA „grupa93”, 2012.gads).

1.1. Jūrmalas vēsturiskā attīstība

Pilsēta, kas šodien pazīstama kā Jūrmala, veidojusies no vairākām atšķirīgām daļām, kas katra vēsturiski radusies un attīstījusies citādi, tāpēc arī šodien šīs atšķirības ir viegli pamanāmas. Tagadējās robežas, nosaukumu un pilsētas statusu Jūrmala ieguva 1959. gadā, kad Rīgas pilsētas Jūrmalas rajonam pievienoja Sloku un Ķemerus, tādejādi pilsētas pamatstruktūru veido trīs savulaik patstāvīgi funkcionējušas pilsētas – Sloka, Ķemeri un Rīgas Jūrmala.

Jūrmalas pilsētībūvniecisko struktūru raksturo tās dažādību – blīvas apbūves rajoni ap vēsturiskajiem centriem mijas ar plašām mežaparku teritorijām. Pamītšus izvietotās apbūves, mežu, Lielupes un Baltijas jūras piekrastes sinerģija veido Jūrmalas vienreizējo kolorītu.

Jūrmalas atsevišķie rajoni kopš 19. gs. apbūvēti nevienmērīgi. Sākotnēji ap Bulduru un Majoru muižām, Dubultos un Mellužos (Karlsbādē) atbraukušie vasarnieki izvietojās pastāvīgo iedzīvotāju vasaras atpūtai pielāgotās dzīvojamajās ēkās. Šīs teritorijas arī uzskatāmas par pilsētas vēsturiskajiem centriem.

Jūrmalas vēsturiskā arhitektūra ir kūrorta kultūrvides būtiska sastāvdaļa, kas veidojusies līdz ar katras pilsētas daļas attīstības īpatnībām. Seno zvejniekciemu teritorijās (Dubulti, Vecbulduri, Asari, Kauguri) gruntsgabali veido neregulāras struktūras, ēkas pakārtotas citam apbūves mērogam un parasti apvieno ģimenes mītnes un vasarnīcas funkcijas, tāpēc neizceļas ar greznumu un diženumu. Teritorijās, kuras attīstījās tieši vasarnīcu celtniecībai (Lielupē, Bulduros, Dzintaros, Jaundubultos), lielo un regulāro gruntsgabalu plānojums rada iespēju ēku greznās galvenās fasādes pavērst pret ielu, veidojot stilistiski pieskaņotu sētu, bet kā akcentus izbūvējot slaidus tornišus ar vējrāžiem tuvu priežu galotnēm. Vienīgās vietas Jūrmalā, kur apbūvēta ne vien krasta kāpa, bet ēkas izvietotas līdz pat pludmalei, ir Majori un Kaugurciems. Cik raiba bija Majoros mītošā publika, tik daudzveidīga un neviendabīga ir arī ēku arhitektūra – ir gan ietvei cieši pieklāvušās vasarnīcas ar smalkiem dekoriem un krāsainiem verandu stiklojumiem, gan necilas dārza zaļumos paslēpušās mājiņas ar lapenēm un baltiem soliņiem. Savukārt Sloka bijusi mazpilsēta, tāpēc apbūve tās vēsturiskajā centrā tipiski orientēta gar ielas fronti. Bijusī Ķemeru pilsēta no kūrorta teritorijas norobežojusies ar parku un apzaļumotām teritorijām – tas saistīts arī ar kādreizējo Vidzemes un Kurzemes guberņas robežu, kas šķērsojusi Ķemerus.

SLOKA Jūrmalas teritorijā ir senākā apdzīvotā vieta, kas pilsētas tiesības saņēmusi 1785. gadā, bet Sloceņes upītē, pie kuras tā atrodas, vēstures avotos minēta jau 1255. gadā. Sloka veidojusies un augusi kā rūpnieciska pilsēta.

ĶEMERU teritorija ilgstoši ir bijusi saistīta ar Kurzemi kā Kurzemes hercogistes sastāvdaļa, kamēr pārējā Jūrmala atradās Vidzemes guberņas sastāvā un tās attīstību ietekmēja Rīga. Ķemeri attīstījusies kā kūrorts - sēravoti ārstiem bija pazīstami jau 18. gs. otrajā pusē un 19. gs. sākumā, kad ārstēties turp brauca sirgstošie Kurzemes augstāko aprindu pārstāvji. Sākotnēji viesus uzņēma mežsargi, kuru mājās varēja apmesties un baudīt no purva avotiem atvesto dziedniecisko ūdeņu peldes. Vienu no mežsargiem sauca Ķemers, pēc viņa vārda nosaukumu ieguvis purvs un vēlāk arī kūrorts.

RĪGAS JŪRMALA kā atpūtas un kūrorta pilsēta popularitāti ieguva, pateicoties jūras tuvumam. Jūras tuvums bija galvenais attīstības resurss pretstatā Ķemeriem, kas piesaistīja ar purvos esošo sērūdeņu dziednieciskajām īpašībām. 1920. gadā teritorijai no Bulliem līdz Valteriem piešķīra pilsētas statusu. Vēsturisko Rīgas Jūrmalu veidoja vairākas daļas:

- **ASARI** veidojusies kādreizējā Saušu zvejniekciema teritorijā. Ar tagadējo nosaukumu, aizgūtu no Asaru mājām, zināmi kopš 19. gs. Apbūve sākusies 19. gs. otrā pusē. Asari bijuši ievērojama zemeņu audzēšanas vieta - tās pirmo reizi iestādītas 1877. gadā un raža pa dzelzceļu ceļojusi pat uz Krieviju. 30. gados Asari bija iecienīta turīgo rīdzinieku atpūtas vieta.
- **VALTERUS** no Asariem atdala Viņķu purva teritorija, 19. gs. turp varēja nokļūt pa Valtera dambi, ko vēlāk pārbūvēja par tagadējo Valtera prospektu. 1783. gadā Valtera dzimtai piederēja muiža, kas 19. gs. vairākkārt pārdota. Valterus bija arī vējdzirnavas, krogs un mežsarga māja. Zemes pārdošanu noliedza pastāvošās muižniecības tiesības, bet 1912. gadā mežus un zemi sadalīja un sāka iznomāt apbūvei.
- **MELLUŽI** nosaukums pazīstams kopš 17. gs. - 1693. gadā bijušas "Mellužu" mājas. Zeme piederējusi fon Firksu dzimtai. 1827. gadā, kad Kārlis fon Firkss uzceļ kūrmaļu, vietu sāk dēvēt par Karlsbādi II. Bez kūrzāles bijis arī krogs. Apbūvi veidojušas zvejnieku mājas, 19. gs. otrajā pusē sākusies aktīva vasarnīcu celtniecība. Attīstīta dārzkopība, īpaši zemeņu audzēšana.
- **PUMPURU** agrākais nosaukums bija Karlsbāde I - nosaukums cēlies no zemes īpašnieka Kārļa fon Firksa vārda. Vasarnīcu rajons, kurā atradusies arī ūdens dziednīca, pansionāts un autokempings.

- **JAUNDUBULTU** apkārtnē apbūve sāka 1848. gadā. Izteikti regulārs plānojums, ko veido trīs jūras krastam paralēlas maģistrāles ar perpendikulāru šķērslielņu tīklu.
- **DUBULTI** ir kūrorta vecākā daļa, vēstures avotos minēta kopš 18. gs. Vēlāk izveidojies zvejnieku ciems – viens no senākajiem Kurzemes līča piekrastē. Pirmie peldvieti ieradušies jau 1814. gadā. 1832. gadā Barklajs de Tolli uzcēlis vasarnīcu. Dubulti bija pirmā Jūrmalas peldvieta, kuru ar Rīgu savienoja kuģīša satiksme. 1848. gadā uzcēla pirmo kūrmāju, 1855. gadā atklāja pasta kantori, 1858. gadā uzcēla Millera peldu iestādi. No 19. gs. vidus līdz 1938. gadam Dubultu zeme bija t.s. Dubultu komūnas īpašums (tā izveidojās vietējiem iedzīvotājiem nopērkot zemi no valsts). Elektriskais dzelzceļš no Rīgas līdz Dubultiem tika atklāts 1950. gada jūlijā, tā bija pirmā elektrificētā līnija Latvijā.
- **MAJORI** ir senā Vildenes ciema teritorija, kuru 17. gs. kā majorātu nopircis fon Firkss un līdz Pirmajam pasaules karam zeme bija fon Firksu īpašums. Attīstoties interesei par Jūrmalu kā atpūtas vietu, Firksu majorāta zemes samērā agri tika sadalītas apbūves gabalos vasarnīcu celtniecībai - apbūve ietiecās kāpās līdz pat jūras krastam. Kopš dzelzceļa atklāšanas 1877. gadā Majori veidojušies kā viens no dzīvākajiem centriem ar tirdzniecības un izpriecu vietām. Galvenajā - Jomas ielā - atradās Horna koncertdārzs.
- **DZINTARI** agrāk dēvēti par Avotiem pēc zvejnieku mājas nosaukuma; no 1874. līdz 1922. gadam pazīstami kā Edinburga. Nosaukums dots par godu ķeizara Aleksandra II meitas precībām ar Edinburgas hercogu. Greznākais rajons ar krāšņām celtnēm. Krievu aristokrātu apmešanās vieta kopš 19. gs. 70. gadiem. 1879. gadā uzbūvēta kūrmāja ar jūras paviljonu. Pirmās Latvijas Republikas gados celtas arī tipveida ģimeņu mājas, kurās izmantotas Jūrmalā iecienītās klasiskās formas un nacionālā romantisma arhitektūras detaļas. Kopš 30. gadu otrās puses un joprojām populāra ir Dzintaru koncertzāle.
- **BULDURU** nosaukums veidojies no muižas īpašnieka Johana Buldrinka uzvārda 15. gs. Viens no pirmajiem vasarnīcu rajoniem - apbūve sāka 19. gs. 40. gados. Bulduru Luterāņu baznīca celta 1888.-1889. gadā. 1907. gadā atvēra pasta nodaļu, 1908. gadā sāka darboties tirgus. 1910. gadā bijušajā Bulduru muižā nodibināja pirmo dārzkopības skolu Latvijā, kas darbojas joprojām. Apbūve gar jūru sāka gadsimtu mijā, kad teritorija tika sadalīta regulāra plānojuma gruntsgabalos. Šeit dzīvoja turīgāko Rīgas vācu aprindu pārstāvji, nereti vieta dēvēta par "vācu cietoksni".
- **LIELUPES** nosaukums zināms kopš 20. gs. 30. gadiem, agrāk teritorija saukta par Buļļiem, jo atradās uz Buļļu muižas zemes. Viena no pirmajām vasarnīcu apbūves vietām - celtniecība sākās ap 1910. gadu, kad apbūvēja jūrai tuvāko daļu, apbūvi iekļaujot plašajā priežu meža parkā. Dzelzceļa stacijas koka ēka būvēta 1913. gadā. Teritorijas senākā apdzīvotā daļa ir Buļļuciems, kas atrodas pie Lielupes grīvas. Kopš 14. gs. pastāvēja t.s. Buļļu prāmis, kas cēla pajūgus pāri Lielupei. Gar jūras malu gāja ceļš no Rīgas uz Kurzemi un Prūsiju.

Rīgas Jūrmala pilsētas patstāvību zaudēja 1946.gadā, kad to administratīvi lokalizēja par vienu no Rīgas pilsētas rajoniem.

PRIEDAINE veidojusies 20.gs sākumā Lielupes labajā krastā kā Rīgas turīgo slāņu vasarnīcu rajons. Jūrmalas rajonā iekļauta 1949.gadā.

Skatīt 1.1.kartoshēmu „Vēsturiskais apdzīvojums saistībā ar iedzīvotāju nodarbošanos līdz 20. gs. sākumam”.

1.1.kartoshēma. Vēsturiskais apdzīvojums saistībā ar iedzīvotāju nodarbošanos līdz 20. gs. sākumam.

1.1. Jūrmalas pilsētas portrets

Republikas nozīmes pilsēta (Latvijā ir 9 republikas nozīmes pilsētas)

Platība - 100 km², (otrā lielākā Latvijas pilsēta)

Iedzīvotāji - 56 tūkst., iedzīvotāju skaitam pēdējos piecos gados ir tendence nedaudz pieaugt

Pašvaldības budžets - 46 miljoni latu (2012. g.)

Fiziski ģeogrāfiskais raksturojums

- Jūrmala ir viena no Latvijas pilsētām, kas var lepoties ar ūdeņu daudzveidību. Tai ir garākā (25 km) un platākā pludmale. Lielupes krasti (labais krasts 12km un kreisais – 20km), Slokas karjers ir vietas, kur nepieciešams uzlabot pieejamību un ūdeņu izmantošanu.
- Pilsētai ir izteikti garena forma, kas izvietojusies starp jūras līci un Lielupi, šaurākajā vietā (Dubultos) zemes strēle starp jūru un Lielupi ir tikai 300 m plata.
- Virszemes saldūdens ūdeņu tīklu veido Lielupe, Vecslocene, Vēršupīte, Slokas ezers, Aklais ezers, Akacis, Melnezers, Varkaļu kanāls un Jāņupīte. Pilsētas reljefs ir lēzens, lielākoties zems, maksimālā atzīme – no 1-10 metriem.
- Vienlaidus mežu nogabali aizņem 48%, ūdeņi 11,3% pilsētas teritorijas.
- Raksturīgs piejūras klimats ar maigākām temperatūras svārstībām. Kūrorta objektu pastāvēšanai būtiskas īpašās mikroklimatiskās zonas, ko Piejūras teritorijās rada kāpas kopā ar pludmali un jūru. Tās svarīgas, veicot kūrorta objektu un terapijas pasākumu plānošanu.

Iedzīvotāju blīvums. Pilsētas daļas

- Iedzīvotāju blīvums ir 563 cilv./km², bet, tā kā Ķemeru nacionālā parka teritorija aizņem 33% no pilsētas teritorijas, iedzīvotāju blīvums faktiski ir 730 cilv./km², kas ir līdzīgs Druskininkiem (Lietuva) 708, lielāks kā Palangā (223), mazāks kā Pērnāvā (1351).
- Visblīvāk apdzīvotā daļa ir Kauguri (20,5 tūkst.) un Sloka (6 tūkst.) kopā ar Kaugurciemu (1 tūkst.). Šajā daļā dzīvo 27,6 tūkst. iedzīvotāji un tā pielīdzināma vidēja mēroga Latvijas pilsētai.
- Blīvi apdzīvotās vietas ir Kauguri, Majori, Bulduri un Sloka - daļas, kur iedzīvotāju blīvums pārsniedz 1000 cilv./km².
- Vēsturiski veidojušās 26 pilsētas daļas. Tie ir kādreizējie ciemi: Kauguri, Majori, Sloka, Bulduri, Melluži, Dubulti, Asari, Lielupe, Dzintari, Kaugurciems, Jaundubulti, Pumpuri, Valteri, Stirnurags, Vaivari, Druvciems, Priedaine, Bulluciems, Ķemeri, Vārnukrogs, Krastciems, Bražciems, Jaunķemeri, Kūdra, Braņķeciems, Bāžciems.

Transportģeogrāfiskais novietojums

- Nozīmīgākā saistība Jūrmalai ir ar Rīgu, kur atrodas starptautiskie satiksmes mezgli – pasažieru osta, dzelzceļa stacija, autoosta:
 - attālums līdz Rīgai no Dubultiem 23 km, no Ķemeriem – 44 km;
 - attālums līdz lidostai no Dubultiem – 16 km.
- Vēl izdevīgāks novietojums ir pret starptautisko lidostu (Mārupes novads), ar ko savieno Rīga-Ventspils valsts autoceļš (A10/E22).
- Jūrmalu un galvaspilsētu Rīgu savieno Rīgas-Tukuma II elektriskā dzelzceļa līnija un Rīgas-Ventspils automaģistrāle E22/A10.
- Ikdienā pastāv ievērojama Jūrmalas iedzīvotāju kustība virzienā uz Rīgu (darbs, mācības u.c.) un vasarās – ievērojama atpūtnieku kustība no Rīgas uz Jūrmalu.
- Jūrmalas daļa no Slokas (Kauguriem) un Ķemeriem izdevīgāk sasniedzama, braucot pa Rīga-Ventspils autoceļu Babītes novadā.
- Jūrmalas kopējās intereses ar bijušā Tukuma rajona pašvaldībām ir saistītas ar Ķemeru nacionālā parka un Rīgas līča piekrastes apsaimniekošanu.

Iedzīvotāji

- Iedzīvotāju skaits - 56 307
- Maksimālais iedzīvotāju skaits Jūrmalas vēsturē bija 1989.gadā, kad tas sasniedza nepilnu 61 tūkstoti.
- No 1991. līdz 2004.gadam iedzīvotāju skaits samazinājās; pēdējos piecos gados Jūrmala ir viena no retajām Latvijas pašvaldībām, kur iedzīvotāju skaits pieaug (palielinājums ir neliels, daži simti gadā, un to galvenokārt veido iedzīvotāji, kas pārceļas uz dzīvi Jūrmalā).
- Vīriešu īpatsvars 45%, sievietes 55% kā vidēji valstī.
- Iedzīvotāju vecumstruktūra veido vienu no vislielākajām demogrāfiskajām slodzēm (541 iedz.) starp republikas nozīmes pilsētām.
- Līdz darbaspējas vecumam 13% iedzīvotāju, darbaspējas vecumā 66%, virs darbaspējas vecuma 21%
- 76% pilsoņi, 21% nepilsoņi, 3% pārējie.
- Nacionālais sastāvs atbilst vidējiem rādītājiem Latvijā - 50% ir latvieši, 35% krievu tautības un 15% pārējo tautību.

Transports

- Ielu kopgarums 381 km.
- Vidējais ielu tīkla blīvums - 3.8 km/km² un atbilst standartiem;
- Reģistrēto automašīnu skaits Jūrmalā ir 18441, no tiem 94% ir vieglais transports

Vilcienu un autobusu satiksme

- Bieža vilcienu kustība. Posmā Rīga – Ķemeri – 16 vilcieni vienā virzienā (reizi stundā) (12 darba dienās), posmā Sloka-Rīga – 31 darba dienā un līdz 29 reisiem brīvdienās, posmā Rīga-Dubulti līdz 32 braucieniem (ik 20-35 min.);
- 8 iekšpilsētas autobusu maršruti un 6 starppilsētu maršruti;
- 6 starppilsētu autobusi maršruti:

- Dubulti – Rīga – Dubulti vienu reizi stundā (ikdienas 11 braucieni katrā virzienā),
- Kauguri – Rīga – Kauguri, katras 20-40 min (ikdienas 60 braucieni),
- No Slokas – Rīga – Sloka vidēji katras 15min (132 braucieni dienā katrā virzienā);

- Lielākā daļa iedzīvotāju strādā ārpus pilsētas.
- 45% Jūrmalas apbūvēto teritoriju atrodas 10 min. gājiena attālumā no dzelzceļa stacijām;
- Pēc iedzīvotāju un viesu aptaujas rezultātiem, nokļūšanai uz Rīgu 44% iedzīvotāju lieto vilcienu, 35% personīgo auto, 7% autobusu, mikroautobusu, kā pārvietošanās veidi tiek norādīti arī velosipēds un vasarās upes kuģītis.
- Respondenti kopumā ir apmierināti ar transporta infrastruktūru Jūrmalā - 22% ir apmierināti, 60% ir ļoti apmierināti, 16% ir neapmierināti un ļoti neapmierināti ir 2%.

- 50 konferenču zāles, kuru vidējais lielums ir 102 m², lielākā no tām ir 324m² liela.
- Jūrmalā darbojas 3 atrakciju parki, no kuriem 2 ūdens atrakciju parki.
- Apmeklētākais objekts ir „Līvu akvaparks” ~500 000 apmeklētāju gadā.
- Atpazīstamākais Jūrmalas pilsētas tūrisma produkts ir gājēju iela Jomas iela, kurā ir koncentrēta lielākā daļa Jūrmalas pilsētas sabiedriskās ēdināšanas uzņēmumu, kā arī citi tūrisma pakalpojumu sniedzēji.

Kūrorta resursi

- Plašākais SPA viesnīcu piedāvājums Latvijā, 5 kūrorta iestādes. Lielākās un atpazīstamākās sanatorijas un viesnīcas Jūrmalā - sanatorija „Jantarnij Bereg”, „Belorusija”, KRC „Jaunķemeri”, viesnīca Hotel Jurmala SPA, Baltic beach hotel.
- Kā Jūrmalas tūrisma produkts tiek pozicionēts arī Ķemeru parks ar daudziem nozīmīgiem arhitektūras elementiem – ūdenstorni, paviljoniem, tiltiņiem un Ķemeru sanatorija, kas ir iespaidīga, krāšņa piecstāvu celtnē, kas pateicoties efektīvajam novietojumam ainavu parkā, rada pils iespaidu.
- Vidējais viesu uzturēšanās ilgums rehabilitācijas centros ir 8,38 dienas un ir ievērojami lielāks kā citās naktsmītnēs. Uzturēšanās ilgumu neietekmē sezonālitate.
- Pavisam Jūrmalas pilsētā ir 33 minerālūdens urbumi, darbojas 24.
- Slokas purvā ir ārstniecisko dūņu atradne 740 ha kopplatībā. Dziedniecības dūņu A kategorijas krājumi uz 2008. gadu (683,36 tūkst. m³), izmantojot to pašreizējos apjomos, pietiekami vēl vismaz 100 gadiem, (veicot reģenerāciju, - daudz ilgākam laikam).

Jūrmalas viesi. Tūristi

- 2011.gadā Jūrmalu apmeklējušo tūristu skaits bija 108 975. Vidējais nakšņojumu skaits – 3 naktis.
- Ārvalstu tūristi pamatā ir no Krievijas 15%, Igaunijas 13% un Lietuvas 12%.
- Par pilsētas viesu skaitu var spriest arī pēc vilcienu pasažieru un auto caurlaidēm:

- Vilciena līnijā Rīga – Tukums kopumā pārvadāti 9,3 milj. pasažieri, t.sk. posmā Rīga-Ķemeri 8,6 milj., no tiem posmā Rīga-Dubulti – 6 milj. un Jaundubulti-Ķemeri – 0,2 milj., pārējie tranzītā.(2008.g.);
- 2008.gadā izsniegtas 1 497 000 vienas dienas iebraukšanas caurlaides.

Viesnīcas, konferenču zāles, ēdināšanas, u.c. apkalpojošās sfēras uzņēmumi

- 2011.g. beigās Jūrmalā bija reģistrētas 44 naktsmītnes ar kopējo vietu skaitu – 3813 no kurām trešā daļa sanatorijās. Un 223 vietas sezonas laikā treileru kempingā „Nemo”.
- Viesnīcu piepildījumā ir potenciāls - 2010.gadā sanatoriju piepildījums bija vidēji gadā 44%, kūrorta viesnīcās - 38%. Atpūtas kompleksu aizpildījums ir sezonāls un nepārsniedz 50% jūlija mēnesī.

Publiskā telpa, dabas teritorijas, ūdeņu izmantošana un aktīvā atpūta

- Jūrmala ir pilsēta mežā un pie ūdeņiem.
- Pilsētā ir plašas dabas teritorijas – 64,7 km² 64 % no pilsētas kopējās platības): meži (48%), iekšzemes ūdeņi (10%), palieņu pļavas (5,6%) un apstādījumi - parki, skvēri, kapsētas (0,4%).
- Pilsētā iekārtoti vairāki parki, koncertdārzi. Pašvaldības apsaimniekoto parku un skvēru platība ir

- Raksturīgi vienlaidu mežu masīvi (Krastciema, Bolderājas kāpu, Slēpera purva, Sēņu kalna, Druvciena un Krastciema meži).
- Lielu daļu no Slokas līdz dzelzceļa tiltam ir piemērota mazizmēra kuģošanas braucieniem, peldvietām, atpūtas vietām pie ūdens. Pašlaik šeit darbojas airēšanas skola (pēc 2012.gada datiem pirmā ceturkšņa datiem,

54 ha. 2009. gadā labiekārtots Dzintaru parks kā aktīvās atpūtas parks ar rotaļu laukumiem bērniem un jauniešiem.

- Populārākā atpūtas vieta brīvā dabā ir pludmale ar cieto smilti 25 km garumā ar 15 aktīvās atpūtas un 17 mierīgās atpūtas zonām (kopējā pludmales platība ap 151 ha).

- Jūrmalā kopā ir 17 peldvietas, t.sk. 11 Rīgas līča piekrastē – Lielupe, Bulduri, Dzintari, Majori, Dubulti, Pumpuri, Melluži, Asari, Vaivari, Kauguri un Jaunķemeri. Jūrmalas pilsēta ir iesaistījusies Globālā Vides izglītības fonda programmā „Zilā karoga kustība peldvietām”, kā rezultātā Majoru un Bulduru un Jaunķemeru peldvietas ir ieguvušas starptautisko Zilā karoga godalgu.

- Jūrmala lepojas ar lielu dabas daudzveidību. Izveidotas sešas īpaši aizsargājamās dabas teritorijas kopā platībā 37,5 km²: Eiropas nozīmes aizsargājamā dabas teritorija (Natura 2000) Ķemeri nacionālais parks un dabas liegums „Lielupes grīvas pļavas”, īpaši aizsargājamā dabas teritorija dabas parks „Ragakāpa”, dabas liegums „Darmšates priežu audze”, viens mikroliegums un 52 dabas pieminekļi – aizsargājami koki.

- Pilsētā ir 9 Latvijas un 13 Eiropas Savienības aizsargājami biotopi (kopā 16 km² platībā). Izplatītākais - mežainas jūrmalas kāpas, kas aizņem gandrīz 9 km².

- Pilsētā atrodas vietējas nozīmes īpaši aizsargājams ģeoloģiski-morfoloģiskais objekts „Baltā kāpa” (platība – 60 ha), kam noteikts aizsardzības statuss, lai saglabātu Bolderājas – Priedaines kāpu grēdas rietumu galu, kas atrodas Jūrmalas teritorijā.

- Pilsētā tiek veidots veloceļu tīkls. Velomaršruts Jūrmala – Imanta (Rīga) ir viens no pirmajiem starppilsētu maršrutiem. Pilsētā darbojas 9 velonomas punkti. Jūrmala iekļaujas starptautisko Eirovelo maršrutos Rīga-Ventspils un pa Ziemeļkurzemes piekrasti.

Ekonomiskā aktivitāte

- 2010. g. beigās Jūrmalā darbojās 2558 ekonomiski aktīvās vienības, pamatā komercsabiedrības (45%) un pašnodarbinātās personas (49%).

- Pašnodarbināto personu skaits uz 1000 iedzīvotājiem ir 20, cilvēki.

- 86% no uzņēmumiem ir mikrouzņēmumi, 11% mazie uzņēmumi.

- Dominējošās uzņēmējdarbības jomas – mazumtirdzniecība 18%, pakalpojumi un ēdināšana 16%.

- 2010. gadā uz 1000 iedzīvotājiem Jūrmalā darbojās 45 ekonomiski aktīvā vienība (līdzīgi kā Liepājā un Ventspilī – 43/44, bet mazāk kā vidēji Latvijā – 56).

- Plaši pārstāvēts pakalpojumu sektors: darījumi ar nekustamo īpašumu, izmitināšana, ēdināšana un citi pakalpojumi.

Saskaņā ar Eiropas standartiem uz 1 iedzīvotāju plāno 0,5m² tirdzniecības platības, tādejādi Jūrmalā, būtu nepieciešamas 37 tūkst. m² tirdzniecības platības centrā.

Jūrmalā reģistrēti 600 mazizmēra kuģošanas līdzekļi, tas ir 13% pieaugums, salīdzinot ar 2011. g. un 52% - salīdzinot ar 2006. g.):

- Vasarā no Rīgas līdz Majoriem un Slokai kursē upju kuģīši.

- 50 jahtu un motorkuģu piestāšanas vietas, Lielupes krastos 6 jahtu piestātnes (5 ar jahtkluba statusu).

- Jahtas Lielupē no Rīgas var ienākt pa Buļļupi līdz dzelzceļa tiltam, kur to kustību ierobežo sākumā zemais dzelzceļa tilts (4,7 m), tālāk autotilts (5,2 m).

- Lielupes osta 2004. gadā tika slēgta. Ostas darbību apgrūtināja Lielupes ietekas aizsērēšana un apjomīgie līdzekļi, kas tika tērēti aizsērējošās Lielupes gultnes tīrīšanai

Kultūrvēsturiskais mantojums

Valsts aizsargājamo kultūras pieminekļu skaita ziņā Jūrmala ir viena no bagātākajām pilsētām Latvijā. Jūrmalā ir 397 arhitektūras pieminekļi, pieci vēstures pieminekļi, viena viena vēsturiska notikuma vieta (Dzejnieku Raiņa un Aspazijas dzīvesvieta Jūrmala, Poruka prospekts 61), divi arheoloģijas pieminekļi (Babītes pilskalns (Poļu kalns) un Priedaines apmetne) un vienpadsmit pilsētbūvniecības pieminekļi. Jūrmalas pilsētā atrodas 32 mākslas pieminekļi.

- Dominējošais vairākums Jūrmalas aizsargājamās vēsturiskās apbūves ir koka dzīvojamās ēkas.

- Apstiprinot arhitektūras pieminekļu sarakstu, tika secināts, ka aizsardzība būtu nepieciešama vēl ap 400 ēkām, bez kurām nebūs iespējams nodrošināt pilsētas savdabību. Šī atziņa tika aktualizēta 90. gadu sākumā, izstrādājot Jūrmalas pilsētas Attīstības plānu 1995.–2007. gadam. Veikts visas pilsētas apbūves (ap 12 000 celtnu) apsekojums un novērtējums, sagrupējot ēkas atbilstoši vērtībai piecās kategorijās.

- Pilsētā ir izstrādāti 8 pilsētas vēsturiskā centra apskates maršruti kājāmgājējiem un velotūristiem.

Nodarbinātība, bezdarbs, atalgojums

- 2011. gada beigās Jūrmalā bija reģistrēti 7265 nodarbinātie.

- Vairāk kā 50% darbinieku strādā valsts un pašvaldības iestādēs un uzņēmumos.

- Lielākie darba devēji ir veselības aprūpes jomas uzņēmumi un valsts un pašvaldības pārvaldes iestādes.

- Vidējā bruto samaksa sabiedriskajā sektorā 2011. gadā – 487 LVL, privātajā – 514 LVL.

- Nodarbināto skaits viesnīcu un restorānu nozarē pieauga no 3,7% 1997. gadā līdz 9,4% 2008. gadā un vairāk nekā divas reizes pārsniedz valsts vidējo rādītāju – 3,2%.

- 2011. gada decembrī bezdarba rādītājs 10,3%. Samazinājums pret 2010. gada decembri ir 3%.

- Esošais bezdarba rādītājs ir līdzīgs kā 2002. gadā reģistrētais bezdarba rādītājs 9,5%.

- 2011. gada beigās 3236 cilvēkam bija piešķirts bezdarbnieka statuss.

Mājoklis

- 2010. gada sākumā Jūrmalā dzīvojamā fonda kopējā platība bija 1 571 640 m² (20% pieaugums, salīdzinot ar 2000. gadu un 1% pieaugums, salīdzinot ar 2008. gadu)
- Dzīvojamā platība uz 1 iedzīvotāju 2010.gadā ir 28 m², tāpat kā vidēji Latvijā.

Mājokļi 2010.g.	Mājsaimniecību skaits	Vidējais mājsaimniecības lielums (cilv.)	Dzīvojamais fonds uz 1 iedz. (m ²)
Jūrmala	26746	2,4	28 m ²
Latvija	1 035 126	2,5	27,2
Rīga	325 735	2,4	25.6

- 91% (13148,2 ha) ir privātmāju apbūves zemes un tajās dzīvo 23,8% jūrmalnieku (vidēji 1 pers. īpašumā ir 2136m² zemes, kas salīdzinājumā ir ievērojami vairāk kā citās republikas pilsētās).
- 2011. gada sākumā dzīvokļu rindā atradās apmēram 499 personas (ģimenes)..
- Jaunu sociālo māju ar 150 – 300 dzīvokļiem būvniecībai ir rezervēti pieci zemesgabali Kauguros un Slokā. Kopumā Jūrmalā būtu nepieciešams remontēt un labiekārtot vismaz 300 daudzdzīvokļu mājas.

Energosaimniecība

- Jūrmalas pilsētas elektroenerģijas apgādi nodrošina četras augstsprieguma līnijas un 110/20 kV apakšstacijas, kuru kopējā jauda ir 91.3 MW.
- Esošās jaudas ir pietiekamas, un jaudu palielināšana būtu nepieciešama tikai saistībā ar jaunu lielu objektu būvniecību.
- Jūrmalā līdz šim nav attīstīti alternatīvās enerģijas projekti.

Siltumsaimniecība

- Centralizētajai siltumapgādei pieslēgtas vairāk kā 200 dzīvojamās ēkas, kas ir 40% no visa dzīvojamā fonda.

Vides stāvoklis

- Gaisa kvalitāte pilsētā ir laba. Nozīmīgākais piesārņojuma avots ir autotransports, stacionāro avotu ietekme uz gaisa kvalitāti ir niecīga.
- Lielākā pilsētas daļa ir klusa. Akustiskā trokšņa galvenie avoti ir autotransports un dzelzceļš, kas iezīmē divas akustiskā trokšņa diskomforta zonas Dzintari-Dubulti, Bražuciemā) ar nelieliem trokšņa līmeņa normu pārsniegumiem.
- Pilsētā ir viens reģionālas nozīmes un 15 vietējas nozīmes paaugstinātas bīstamības objekti ((degvielas uzpildes stacijas, degvielas glabātava, u.c.)
- Slokas ezera un Vecslocenes ekoloģiskā un ķīmiskā kvalitāte ir laba.
- Jūrmalas 17 peldvietu ūdens kvalitāte ir laba un atbilst obligātajām prasībām.

Lielupes krasta erozijas un applūstošās teritorijas,

Nekustamā īpašuma tirgus „bums”

- Bulduros – Dubultos 2007. gada 1. pusē sērijveida dzīvokļiem cenas bija 1100 LVL/m² un dzīvokļiem jaunajos projektos – līdz pat 4500 EUR/m²
- No 2002. līdz 2006. gadam privātās investīcijas ģimenes māju būvniecībā bija vienas no lielākajām valstī – vidēji 3 līdz 5 miljoni Ls gada laikā vai apmēram 6-7% no kopējām privātajām investīcijām dzīvojamās mājās Latvijā
- Sērijveida dzīvokļu cena Kauguros 2011. g. beigās bija 350 LVL/m², kritums salīdzinājumā ar 2007.gadu ir par 50%.
- 2011. gadā jaunu savrupmāju un vasarnīcu būvniecībai izsniegtais būvatļauju skaits ir krities par 30% salīdzinājumā ar 2007.gadu. Kopš 2009. gada būvatļauju dinamika kopš 2009. gada ir pozitīva.
- Pilsētas teritorijā ir vairāki lieli padomju laika objekti un teritorijas, kas netiek apsaimniekotas un izmantotas - viesnīca „Līva”, sanatorija „Ķemeri”, vairākas ēkas Ķemeros, bijusī Slokas papīrfabrikas teritorija, teritorijas Jaundubultos pie Lielupes, teritorijas Kūdrā un Bulluciemā un vēl daudzas citas.
- Kopējais patērētais siltumenerģijas daudzums 2011. gadā bija 121 MWh.
- Par kurināmo centralizētajā siltumapgādē izmanto dabas gāzi; gada patēriņš - 21 milj. m³ gadā, kas izmaksā ap 3.6 milj. latu.
- Ap 200 tūkst. latu gadā PSIA „Jūrmalas siltums” maksā par CO₂ emisiju kvotām.
- SIA „Jūrmalas siltums” apsaimniekotajās katlu mājās lietderības koeficients vidēji ir 88%.
- Centralizētajai siltumapgādei nepieslēgtie objekti (uzņēmumi, privātmājas) tiek kurināti pārsvarā ar dabas gāzi, kur tā ir pieejama, un ar koksnī.
- Lielupes ūdeņu ķīmiskā kvalitāte ir laba, atbilst prioritāro karpveidīgo zivju ūdeņu robežlielumiem, ekoloģiskais potenciāls ir slikts (paaugstināts slāpekļa saturs, augšteces ietekme).
- Augsnes, grunts un gruntsūdeņu piesārņojums ir konstatēts septiņās piesārņotajās vietās un 24 potenciāli piesārņotās vietās.
- Pazemes ūdeņi atbilst dzeramā ūdens obligātajām nekaitīguma prasībām, izņemot paaugstinātu dzelzs un sulfātu saturu, ko nosaka pazemes ūdeņu dabiskais sastāvs. Jūrmalas ūdenssaimniecības attīstības projektā tiek ieviesti pasākumi patērētājiem piegādātā dzeramā ūdens kvalitātes uzlabošanai.
- Viena iedzīvotāja gada laikā saražotais atkritumu apjoms ir 1,36 m³/gadā (vai 272 kg/gadā), pilsētās atkritumu savākšanas sistēmā ir iesaistīti 62 – 74 % iedzīvotāju . Pilsētā darbojas 144 dalītās vākšanas atkritumu laukumi., 2-3 konteineri atkritumu dalītai vākšanai, pēc vajadzības – 1 vai 2 konteineri nešķirotu sadzīves atkritumu vākšanai katrā laukumā, viena laukuma platība līdz 20 m²).
- Dabas risku teritorijas: Rīgas līča pamatkrasta erozijas,
- ūdensapgāde, notekūdeņu savākšana un attīrīšana,

smilšu sanesumi Lielupes grīvā.

2008. gadā nogalē pilsētā darbojas 61 ražošanas uzņēmums, kas sagatavo un iesniedz valsts statistiskos pārskatus. Izplatītākie pilsētā ir ar pakalpojumu sniegšanu saistītie saimnieciskās darbības veidi: siltumapgāde,

Izglītība

- Jūrmalā ir 10 pirmsskolas, 3 sākumskolas, 3 pamatskolas, 9 vidusskolas, 8 interešu izglītības iestādes, 1 speciālās izglītības iestāde, 6 profesionālās ievirzes izglītības iestādes un 3 koledžas – Bulduru Dārzkopības, Sociālās integrācijas valsts aģentūras un Latvijas Kristīgā akadēmija.
- 2010/2011 mācību gadā vispārīzglītojošajās dienas skolās Jūrmalā mācījās 4734 bērni
- Interešu un profesionālās ievirzes izglītības iestāžu, kultūrizglītības, sporta tehniskās jaunrades un vides izglītības programmās pastāvīgi darbojas apmēram 3000 bērnu.
- Pirmskolas izglītības iestādēs trūkst vietas 500-700 bērniem.

Sports

- Pilsētā darbojas 40 sporta klubi, kuros nodarbināti 5382 dalībnieki. Pilsētā ir 100 sporta objekti
- Sporta kompleksam Slokā ir tribīnes ar 2500 skatītāju vietām, vieglatlētikas skrejceļi, nepieciešamās saimnieciskās telpas un Tirzas ielas posms. Tādēļ lielākie sporta dzīves pasākumi Jūrmalas pilsētā nākotnē varētu tikt organizēti Slokas stadionā, kur tiem būtu piemērots futbola laukums un cita nepieciešamā infrastruktūra.

Drošība

- 2009.gadā Jūrmalā tika izdarīti 202 noziegumi uz 10 000 iedzīvotājiem, salīdzinājumā ar 2007. gadu novērojams 7% pieaugums. Vidēji Latvijā tika izdarīti 252 noziegumi.
- Vairāk kā 50% no noziegumiem ir zādzības.
- 2010.gadā Jūrmalā reģistrēti 7,8 CSN uz 1000 iedzīvotājiem, līdzīgi, kā vidēji Latvijā un vairāk kā Liepājā (5,4) un Ventspilī (4).
- Jūrmalas pilsētas darbojas Brīvprātīgo ugunsdzēsēju biedrība un ir izvietoti Valsts ugunsdzēsības un glābšanas dienesta 4 posteņi.
- 2011. gadā Jūrmalā reģistrēti 218 ugunsgrēki, Jūrmalā ir augsta ugunsdrošība – 38,7 ugunsgrēki uz 10 000 iedzīvotājiem.
- Pludmalē izvietotas 7 glābšanas stacijas, kurās strādā 40 glābēji.

Veselības aprūpe

- Jūrmalas pilsētā reģistrētas 65 ambulatorās ārstniecības iestādes, no kurām 22% ir veselības tūrisma ārstnieciskās un rehabilitācijas iestādes.
- 2010. gadā Jūrmalā bija reģistrētas 25 ģimenes ārstu prakses vietas. Jūrmalā reģistrēti 4,8 ambulatorie apmeklējumi uz 1 iedz. Gada laikā, kas ir mazāk, kā Liepājā un Ventspilī.
- Stacionāro veselības aprūpi pilsētā nodrošina

atkritumu savākšana, veselības aizsardzības jomas pakalpojumi.

Kultūra

- Jūrmalā ir Latvijā vienīgā vasaras koncertzāle- Dzintaru koncertzāle ar koncertdārzu, kas ir norises vieta nozīmīgiem gan Latvijas, gan starptautiska mēroga kultūras notikumiem.
- Ik gadu Jūrmalai ir bagāta kultūras programma, tās ietvaros ir ļoti populāri un starptautiski atpazīstami pasākumi („Jaunais vilnis”, u.c.). Norisinās konkursi „Gada mākslinieks Jūrmalā”, starptautiskais smilšu festivāls „Magic Sand” un starptautiskais mākslas skolas audzēkņu konkurss „Es dzīvoju pie jūras”.

	Iestāžu skaits	Pasākumu skaits	Apmeklētāju skaits 2011.g.
Kultūras iestādes	4	195	58 030
Bibliotēkas	7	20	179 951
Kultūrizglītības iestādes	1	12	3000
Muzeji	3	188	27 917

- Kopumā Jūrmalā darbojas 7 bibliotēkas, Saīdzinājumam - Liepājā darbojas 6, bet Jelgavā 4 bibliotēkas.
- 2009. gadā kultūras jomai izdalītais budžets bija 7,8% no kopējā pilsētas budžeta.

Sociālā palīdzība un sociālie pakalpojumi

- 2011. gadā Jūrmalā bija reģistrētas 1637 personas ar īpašām vajadzībām.
- 2011. gada beigās Jūrmalas pašvaldība nodrošina 18 dažādu veidu sociālos pabalstus.
- 2011. gadā Jūrmalā atrodas 3 sociālās mājas, kurās izmitināti 346 iemītnieki.

2011. gada beigās Jūrmalas pašvaldība nodrošina 18 dažādu veidu sociālos pakalpojumus.

- Sociālās palīdzības pakalpojumus sniedz Labklājības pārvalde, darbojas pašvaldības SIA "Veselības un sociālās aprūpes centrs "Sloka"", diennakts patversme. Jūrmalā darbojas 10 sociālo pakalpojumu sniedzēju institūcijas – pašvaldības, nevalstiskā un privāta sektora sniedzēji.

	2007. g.	2008. g.	2009. g.	2010. g.
Ārstu skaits	169	153	165	165
Ārstniecības iestādēs darbinieku skaits ar vidējo medicīnisko izglītību	405	328	399	394
Slimnīcu skaits	7	7	7	8

divas pašvaldības SIA: “Jūrmalas slimnīca” un “Slokas slimnīca”. Jūrmalā darbojas 20 aptiekas, 11 zobārstniecības prakses un 5 optikas veikali, 3 narkoloģijas prakses.

Gultu skaits slimnīcās	819	805	771	919
------------------------	-----	-----	-----	-----

▪ 2011. gadā SIA “Jūrmalas ātrā palīdzība” neatliekamās medicīniskās palīdzības dienests apkalpoja 598 izsaukumus, tai skaitā glābšanas darbus uz ūdens.

Pašvaldības budžets

- Jūrmalas pilsētas budžets 2012. gadā bija 45 945 302 LVL, kas ir par 20% lielāks, kā 2011. gadā.
- 57,2% no pamatbudžeta ienākumiem sastāda iedzīvotāju ienākuma nodoklis, 12% nekustamā īpašuma nodoklis.
- 2012. gadā lielākās izdevumu pozīcijas paredzētas izglītība – 30% un pilsētas pārvalde – 15%.

Attīstības plānošana

▪ Pēc Rīgas Jūrmalas, Slokas un Ķemeru pilsētas apvienošanas un Jūrmalas pilsētas izveidošanas 1959.gadā **pirmais plāns – Jūrmalas pilsētas ģenerālplāns** tika izstrādāts **1971. gadā**. Tajā centralizēti tika noteikti pilsētas attīstības galvenie parametri, iedzīvotāju skaits, atpūtas iestāžu skaits, rūpniecības produkcijas apjomi. Tika veidotas divas galvenās atpūtas zonas:

- 1) Vissavienības rakstura kūrorta zona Ķemeros-Jaunķemeros;
- 2) rīdzinieku masveidīgas atpūtas zona Priedaine-Vaivari.

Starp šīm zonām attīstīja galveno Jūrmalas dzīvojamo rajonu Kaugurus. Rūpniecības zonas bija paredzētas Dubultos, Slokā, un Kūdrā.

▪ Atjaunotajā Latvijas Republikā Jūrmala bija pirmā republikas pilsēta, kas izstrādāja savu **Attīstības plānu 1995-2007** (2009). Jūrmalas attīstības mērķis bija veidot cilvēkiem draudzīgu pilsētu, kura labvēlīga iedzīvotāju veselībai un līdzsvarotai demogrāfiskai attīstībai. Zonējuma "Dabas pamatne" saglabāšana, transporta shēma, inženierapgādes priekšnoteikumi un kultūrvēsturiskais mantojums bija tie ilglaicīgie pilsētas struktūras elementi, uz kuriem tika balstīts plāns turpmākajiem gadiem. Tika ieteikts turpmāk saglabāt mērķi - **perspektīvais iedzīvotāju skaits 61 000** kā reāli sasniedzamu pie toreizējiem attīstības tempiem un apbūves principiem. Plānam piecas reizes veikti grozījumi, 2007. gadā pagarināts tā termiņš.

▪ Turpmākajos gados teritorijas plānojumā detalizētāk tika izstrādātas šādas sadaļas:

- Ilgtermiņa vides saglabāšanas teritoriālais „Dabas pamatnes” plāns 1995. gadā un „Jūrmalas vides aizsardzības politikas plāns” 2001. gadā.
- Pilsētas transporta shēma 1995. gadā un „Transporta attīstības koncepcija” 2000.gadā.
- Nodaļa „Kultūrvēsturiskais mantojums”.

Sadraudzības pilsētas

Pērnavā (Igaunija), Palangā (Lietuva), Eskilstūnā (Zviedrija), Sanktpēterburga–Admiralitātes rajons (Krievija), Jevle (Zviedrija), Jakobštate – Pietarsāri (Somija), Maskavas Dienvidrietumu apgabals (Krievija), Kazaņa (Tatarstāna), Kabūra (Francija), Teračīna (Itālija), Anādija (Portugāle).

▪ Izstrādātas šādas attīstības programmas:

- Jūrmalas pilsētas tūrisma attīstības stratēģija 2007.-2018. gadam;
- Jūrmalas pilsētas sporta un aktīvās atpūtas stratēģija 2008.-2020. gadam;
- Jūrmalas pilsētas kultūrvides stratēģija 2008.-2020. gadam;
- Jūrmalas pilsētas kūrorta koncepcija 2009.-2018. gadam;
- Jūrmalas pašvaldības mājokļu attīstības programma 2006.-2011. gads.

▪ Visos plānošanas dokumentos uzsvērtā Jūrmalas kā kūrortpilsētas stratēģiskā nozīme un izvirzīti atbilstoši mērķi.

Kopienas, nevalstiskais sektors, sabiedrības aktivitāte

- Jūrmalā raksturīgs lokālpatriotisms par savu apkaimi – par Mellužiem, par Ķemeriem, utt., mazāk par pilsētu kopumā.
- Pilsētā darbojas 12 nevalstiskās organizācijas, apvienojot uzņēmējus, dažādas iedzīvotāju grupas gan pēc teritoriālā, gan interešu principa.
- Daļa organizāciju izmanto domes atbalstu; dome ir izveidojusi Sociālās jomas integrācijas centru (telpas, tīkšanās vieta).
- Līdzdalību pašvaldības lēmumu pieņemšanā organizē iedzīvotāju konsultatīvā padome, kurā ir iedzīvotāju vēlēti pārstāvji no pilsētas daļām.
- 2009. gadā izveidota biedrība „Jūrmalas nevalstisko organizāciju apvienība”.
- Aktīvi darbojas Jūrmalas aizsardzības biedrība, Jūrmalas uzņēmēju konsultatīvā padome, Jūrmalas uzņēmēju biedrība.

1.2. Jūrmalas attīstības priekšnoteikumi

1.2.1. JŪRMALAS STARPTAUTISKĀ LOMA

Jūrmala vēsturiski ir veidojusies par **kūrortpilsētu**, kuras ekonomikas un kultūras pamatā ir tūrisma un viesmīlības nozares, kas ietekmē pilsētvidi, infrastruktūru, pakalpojumu piedāvājumu un pilsētas sabiedrisko dzīvi. Jūrmala ir vieta, kur cilvēki no daudzām pasaules valstīm brauc atpūsties, kā arī veikt darījumus.

Jūrmala pēc savas struktūras un funkcijām ir krasi atšķirīga no citām Latvijas pilsētām, tādēļ kūrortpilsētas statuss Jūrmalai nozīmē Jūrmalas unikālās identitātes un ekonomiskā un kultūras pamata apliecināšanu un priekšnoteikumus attīstībai. Jūrmala jau vairāk kā desmit gadus mēģina atjaunot kūrorta saimniecību, iesaistoties starptautiskā apritē.

Īpaši izteikta ir Jūrmalas loma bijušās Padomju Savienības teritorijā, kur Jūrmala bija viens no nedaudzajiem piejūras kūrortiem. Līdz ar PSRS sabrukumu Jūrmalas kā vissavienības atpūtas vietas loma ir zudusi. Taču Jūrmalas pilsētas vārds joprojām ir labi atpazīstams NVS valstīs. Šo situāciju nepieciešams izmantot, kamēr paaudzes, kam ir dzīvas atmiņas un sentiments par Jūrmalu, ir ekonomiski aktīvas.

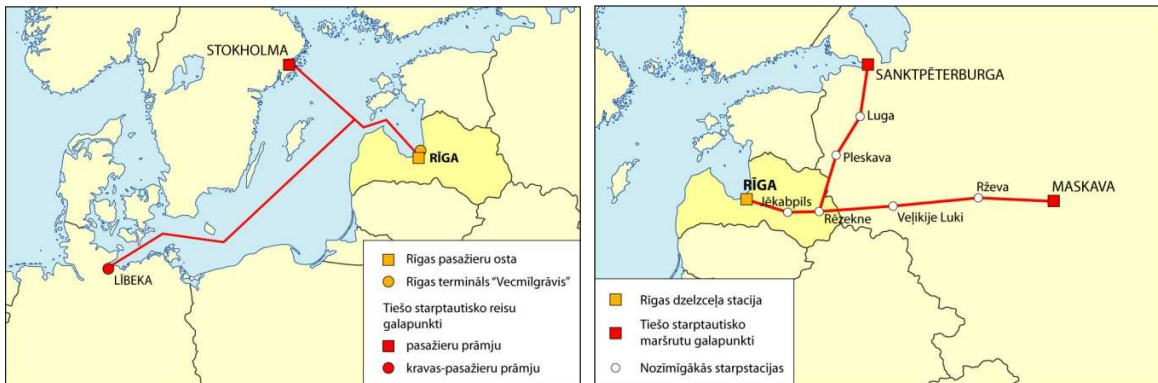
Pārējai pasaulei Jūrmala var izskanēt kā tilts (tikšanās vieta) starp Austrumiem un Rietumiem; vieta ar zinātniski pamatotu, inovatīvu kūrortu izmantošanas pieredzi. Ņemot vērā Rīgas lidostas kā starptautiska aviosatiksmes mezgla attīstību, nākotne piedāvā iespēju paplašināt Jūrmalas kā starptautiskas atpūtas un tikšanās vietas tēlu, piesaistot arī apmeklētājus no visas Eiropas un Tuvajiem Austrumiem. To vairāk iespējamo padara arī Rīgas pilsētas aktivitātes, kas vērstas uz Rīgas kā Baltijas jūras reģiona finanšu un darījumu centra un starptautiska konferenču un izstāžu centra lomas stiprināšanu, piemēram, jauns izstāžu un konferenču centra izveide starptautiskās lidostas Rīgas tuvumā.

Teritorijas plānojumā novērtētas priekšrocības, ko sniedz nelielais attālums līdz Rīgai un lidostai, dzelzceļa, jūras un autobusu satiksmes ērta sasniedzamība. Caur Rīgu atbrauc Jūrmalas viesi – galvenais pilsētas ieņēmumu avots (skat. 1.1. un 1.2. attēlus).

Jūrmalas transporta sistēma ir vairāk piemērota autotransportam un transportam pa dzelzceļu. Pilsētas centrs kļūst arvien piemērotāks gājējiem. Jūrmalas transportam jāattīstās atbilstoši kūrortpilsētas, dzīves un brīvdienas vietas vajadzībām – jāpopularizē veselīgus, videi draudzīgus pārvietošanās veidus.

Jūrmalas pilsētas nelielais attālums no lidostas ir priekšrocība, kas šobrīd nav pietiekami izmantota, jo tās sasniedzamība ir ierobežota. Primāri jāveicina sabiedriskā transporta sasaiste ar lidostu "Rīga", tālākā nākotnē domājot arī par tiešiem transporta risinājumiem, īpaši dzelzceļu.

Profesionāli augstvērtīgi kultūras un sporta notikumi veido pilsētas prestižu. Kultūras un sporta menedžmenta rezultātā jāpalielina kultūras, sporta un izklaides notikumu skaits, kas veido Jūrmalas popularitāti ārzemēs. Nacionālās kultūras un vietējo tradīciju attīstība, to aktīva popularizēšana veicina lielāku pilsētas viesu interesi un izpratni par Jūrmalas kultūrvidi. Sabiedrisko dzīvi jāveido plašu – dažādām sabiedrības grupām saistošu, nevalstisko organizāciju un iedzīvotāju grupu aktivitātēm pilnu kultūras un sporta dzīvi. Tam nepieciešamas izstāžu, kultūras, sporta zāles un nami un sporta laukumi, sabiedrisko aktivitāšu centri, tirgus vietas un publiskie parki.



1.1.attēls. Jūrmalas starptautiskā sasniedzamība ar prāmi un vilcienu.





1.2.attēls. Jūrmalas starptautiskā sasniedzamība ar autobusu un lidmašīnu.

Ir nepieciešams kopējā darbībā sasaistīt izglītības iestādes un uzņēmumus, lai regulāri aktualizētu darba tirgus vajadzības. Jūrmalas izglītības pakalpojumu piedāvājuma konkurētspēja balstās pilsētas priekšrocībās – nišās, kas attīstās kopā ar kūrorta piedāvājumu, dziedniecisko resursu apsaimniekošanu un tradicionāli ar Jūrmalu saistītās profesionālās izglītības iekļaušanu vietējās sabiedriskajās norisēs un pilsētas starptautiskajās aktivitātēs.

Galvenais pašvaldības uzdevums ir drošas un stabilas uzņēmējdarbības vides nodrošināšana, sniedzot skaidrus plānus par pilsētas attīstību, kas ir pamats investīciju ieguldīšanai. Investoru piesaisti Jūrmala veido piedāvājumu kopā ar Rīgu un Jelgavu.

Pašlaik Jūrmalā galvenie uzņēmējdarbības veidi saistīti ar tradicionālo, kūrortpilsētai raksturīgo pakalpojumu sniegšanu. Tomēr jaunu un inovatīvu produktu radīšana veidotu pilsētas tēlu arī kā pilsētu, kuru apmeklēt jaunu produktu un ideju gūšanai.

Jūrmala un Latvija ir ļoti nelielas teritorijas ne tikai pasaules, bet arī Eiropas mērogā. Lai nodrošinātu sekmīgu Jūrmalas "pārdošanu" ne tikai Latvijā un Baltijā, atslēgas vārds ir sadarbība. Sadarbība ar Rīgas pilsētu, lidostu "Rīga" un aviosabiedrībām, sadarbība ar Jelgavas pilsētu, Babītes un Tukuma novadiem. Ar kaimiņu pašvaldībām un to uzņēmējiem ir jāveido produkti, kuru pievienotā vērtība ir Latvijas un Baltijas kontekstā. Jūrmalas pilsētas tēla veidošanā sabiedriskajam centram ir ļoti liela nozīme, tāpēc to nepieciešams veidot ne tikai vizuāli kvalitatīvu, bet arī papildītu ar daudzveidīgām, bet pārdomātām aktivitātēm - augstas klases restorāni, jaukas kafejnīcas, interesanti veikaliņi, mūzikas un mākslas iestādes, ielu pasākumi.

Pludmales, kas ir vienas no retajām balto smilšu pludmalēm Eiropā, ir arī viens no galvenajiem Jūrmalas "produktiem". Nepieciešams intensificēt pakalpojumu piedāvājumu pludmalē vai tiešā tās tuvumā, pašvaldībai turpinot darbību pie sabiedriskās infrastruktūras uzlabošanas.

Ūdens transportam izmantojamā Lielupes ieteka jūrā Jūrmalai ir neizmantotā iespēja. Izveidojot starptautiski pazīstamu jahtu ostu, Jūrmala iegūtu produktu, kas piesaistītu arvien jaunus pilsētas viesus un veidotu jaunu vizuālo identitāti pilsētas tēla dažādošanai.

Teritorijas plānojums ir instruments, ko izmanto pašvaldības politikas veidošanai tūrisma un kūrorta attīstības jomā. Tas ir risinājumu komplekss, kas līdzsvaro vietējo iedzīvotāju, Jūrmalas viesu, uzņēmēju, vides kvalitātes un labiekārtojuma infrastruktūras dažādās vajadzības.

1.2.2. JŪRMALAS SVID ANALĪZE

Stiprās puses

- Kūrortam piemēroti dabas resursi - minerālūdens ar augstu minerālu sastāvu, ārstnieciskās dūņas, 25 km gara plaša pludmale, kāpas, priežu meži, jūras līča, Lielupes un Slokas ezera ūdeņi.
- Lielupe.
- Kurortoloģijas tradīcijas un dažāda pieredze - pirmā kūrorta objekta Latvijā 1781. gadā, Latvijas brīvvalsts kūrorta un padomju masveida un plānveida tūrisma pieredze.
- Rīgai un starptautiskajai lidostai tuvs novietojums.
- Atšķirīgs pilsētas apbūves raksturs ar saglabātu vasarnīcu kultūrvēsturiskās apbūves mantojumu.
- Jūrmalas pilsētas vārda atpazīstamība Latvijā, Krievijā un citās bijušajās PSRS valstīs.
- Esošā tūrisma un atpūtas infrastruktūra, darbojošās sanatorijas.
- Prestižs pilsētas tēls, augsta nekustamā īpašuma vērtība.
- Augsts iedzīvotāju izglītības līmenis.
- Pozitīvs migrācijas un dabiskā pieauguma saldo.
- Dzelzceļa loma sabiedriskā transporta funkciju veikšanā un laba sasniedzamība lielākajā daļā pilsētas teritorijas.
- Turīga pašvaldība (budžeta līdzekļi uz 1 iedz.).
- Teritorijas dažādība un daļu atšķirība.
- Valodu lietošanas prasmes.

Vājās puses

- Izstiepta pilsētas teritorija un nevienmērīgs iedzīvotāju izvietojums - vairāk resursu nepieciešams pašvaldības pakalpojumu sniegšanai.
- Nevienmērīgs mājokļu izvietojums un augstas pašvaldības komunālās infrastruktūras attīstības un apsaimniekošanas izmaksas.
- Apbūves teritorijas ar nepietiekamu (vai neesošu) inženierinfrastruktūras nodrošinājumu.
- Teritorijas, kurās nav pieejami centralizētas ūdensapgādes un notekūdeņu savākšanas sistēmas, lietus ūdens novadīšanas sistēmas, apgaismojums.
- Nepietiekama kūrortpilsētas viesmīlības kultūra.
- Sezonālitate. Apmeklētāju skaita krasas sezonālas svārstības.
- Pamestās, neizmantotās ēkas – „grausti” un teritorijas (padomju laika sanatorijas, Slokas un Kūdras degradētās teritorijas, atsevišķi jaunie projekti) negatīvi ietekmē kūrortpilsētas vizuālo tēlu un investīciju vidi.
- Augstas nekustamā īpašuma cenas, kas nereti kavē uzņēmumu izveidi Jūrmalā.
- Valsts atbalsta trūkums nacionālo kūrorta vērtību saglabāšanai.
- Starptautisku pasākumu rīkošanai atbilstošas infrastruktūras trūkums (konferenču zāles, ēdināšana, izklaide, u.c.).

Iespējas

- Vispusīgi, radoši un labai draudzīgā veidā izmantot plaši pieejamos ūdeņu resursus – īpaši līdz šim maz izmantoto Lielupi un tās ūdensmalas.
- Attīstīt Lielupes ostu un ūdenssporta veidus.

- Izbūvēt publisko infrastruktūru ūdeņu, u.c. dabas resursu pilnvērtīgai un saudzīgai izmantošanai.
- Atjaunot kūrorta tradīcijas, pilsētas nodarbinātību, veidot profesionālu uz zināšanām balstītu piedāvājumu, attīstot kūrorta un viesmīlības izglītības pakalpojumus.
- Izmantot Jūrmalas ģeogrāfisko novietojumu jaunu klientu piesaistē – starptautisko transporta mezglu tuvumu.
- Starptautiskā lidosta, dzelzceļš, Rīgas pasažieru osta.
- Izvērst uzņēmējdarbību Jūrmalā, veidojot unikālu, uz vietējiem dziednieciskajiem resursiem un kultūrvidi balstītu piedāvājumu.
- Konferenču, kultūras un sporta pasākumu piedāvājuma papildināšana.
- Attīstīt apkalpojošās sfēras uzņēmējdarbību, kas sekmē veselības, kultūras un atpūtas, sporta tūrisma pakalpojumus.
- Veidot jaunus „enkurobjektus”, kas piesaista nozīmīgu skaitu apmeklētājus, izlīdzina sezonālās problēmas un veicina vietējo nodarbinātību.
- Saglabāt Jūrmalas pilsētvidei raksturīgo dabas un kultūrvēstures raksturu, veidojot universālā dizaina un veselīga dzīves veida principos balstītu pilsētas transporta sistēmu, apbūvi.
- Sadarbība ar apkārtējām pašvaldībām jaunu uzņēmējdarbība ideju attīstībā, teritorijas piedāvāšanā (pozicionēšanā).
- Jaunu, unikālu un daudzveidīgu tūrisma produktu radīšana (t.sk. Ķemeru nacionālā parka piedāvājums, ar ūdeni, kūrortu, peldēm u.c. piedāvājumi).
- Administrācijas efektivitātes paaugstināšana, veicot mārketinga, Latvijas kūrorta mārketinga, izglītojošo, kontaktu veidojošo un virzošo darbību, uzlabojot e-pārvaldi un sadarbībā ar privāto un nevalstisko sektoru piedaloties kūrortvides sakārtošanā.
- Plaša sabiedrības iesaistīšana un atbildīga pilsētas plānošana.
- Attīstīt publisko-privāto partnerību infrastruktūras objektu apsaimniekošanā un kopīgu pakalpojumu sniegšanā.

Draudi

- Neapsaimniekoto īpašumu (graustu) īpatsvara palielināšanās, līdzekļu trūkuma dēļ (t.sk. jaunie projekti, kultūrvēsturiskā apbūve). Pilsētas apbūves kvalitātes pasliktināšanās un unikālās pilsētvides zaudēšana.
- Tūrisma piedāvājumam paliekot vienveidīgam, tūristu intereses mazināšanās, ekonomisko aktivitāšu samazināšanās.
- Kūrorta infrastruktūras turpmāka nolietošānās un nacionālo vērtību zaudēšana (neapsaimniekoti minerālūdens urbumi, dūņu izmantošanas tehnoloģijas), pilsētas ekonomikas stagnēšana.
- Starptautiskās atpazīstamības un ārvalstu tūristu zaudēšana.
- Vides un dabas resursu noplicināšana.
- Krastu erozijas procesu turpināšanās.
- Jūrmalas pārveidošanās par „guļamrajonu”, publiskās un sociālās infrastruktūras un pakalpojumu kvalitātes zaudēšana. Nodarbinātības iespēju un darbaspēka kvalitātes pazemināšanās. Unikālo priekšrocību zaudēšana. Pakalpojumu un darba tirgus pārvirzīšanās uz Rīgu.
- Sociālo problēmu palielināšanās teritorijās, kas nav tieši saistītas ar Rīgas jūrmalu, īpaši Kauguros, Slokā, Ķemeros.
- Iedzīvotāju skaita samazināšanās.
- Pilsētas inženierinfrastruktūras fiziskā nolietošānās, sabrukšana.
- Piesārņojuma līmeņa paaugstināšanās.

- **Pašvaldības budžeta un administratīvās kapacitātes samazināšanās.**

1.3. Jūrmalas un kaimiņu pašvaldību kopējo interešu teritorijas

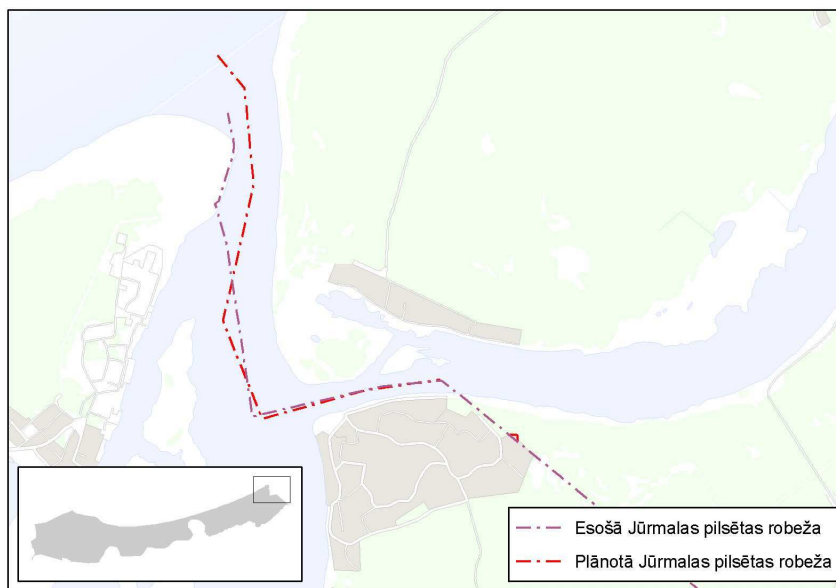
Pašreizējā teritorijas plānojumā lielākā daļa Jūrmalas pilsētas robežteritoriju ir Dabas pamatnes teritorijas (skat. 1.2. kartoshēmu „Kaimiņu pašvaldību un Jūrmalas pilsētas robežteritorijas”).

Ar **Rīgas pašvaldību** Jūrmalas pilsētas robeža ir noteikta pa Lielupes krastu, kas, mainoties un aizsērējot upes gultnei, pārvietojas. Tā kā Valsts zemes dienesta izstrādātajā robežplānā ar Rīgas pilsētu ir konstatētas faktiskās robežas izmaiņas Lielupes upes rajonā gultnes izmaiņu dēļ, Jūrmalas pilsēta ir ierosinājusi veikt grozījumus tās administratīvās teritorijas robežās (skat. 1.3. attēlu).

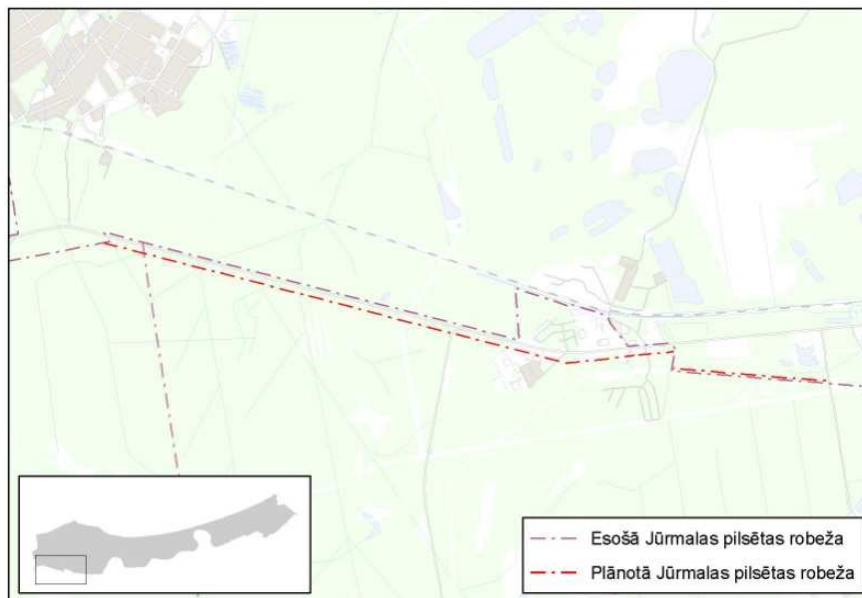
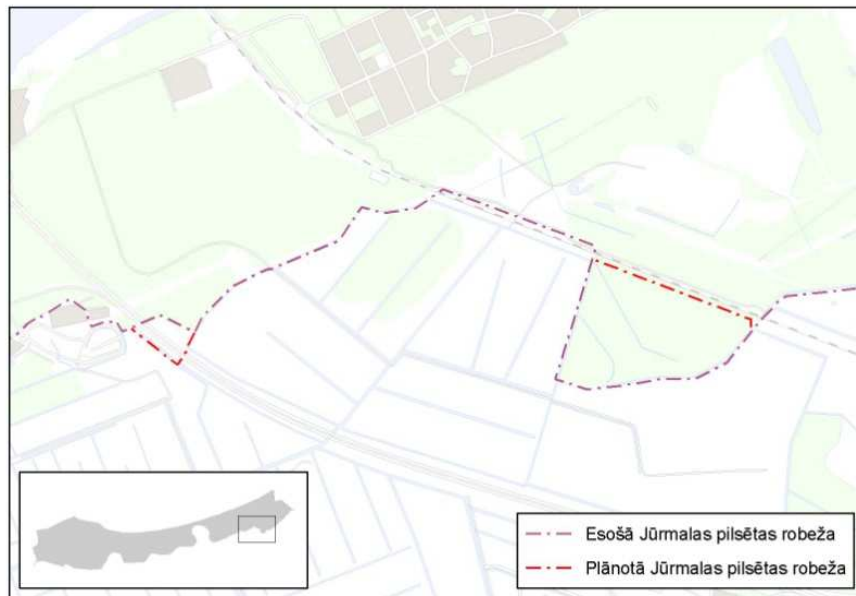
Nozīmīgākie kopējo interešu jautājumi ar Rīgu ir Ziemeļu koridora trases plānošana, tostarp iespējamā rēķināšanās ar P&R stāvvietas izbūvi, ko varētu izmantot arī jūrmalnieki, kā arī PA „Rīgas pašvaldības meži” teritorijas un Vārnukroga vasarnīcu un Baltās kāpas dārzkopību rajoni Lielupes labajā krastā, kuri pakalpojumu un infrastruktūras ziņā ciešāk saistīti ar Rīgu.

Lielupes ostas teritorijas Rīgas pašvaldības daļā robežojas ar dabas parku „Piejūras dabas parks”, ir kopīgi risināmi jautājumi, kas saistās ar ostas mola izbūvi un pilsētu administratīvās robežas precizēšanu. Rīgas pilsētas teritorijas plānojumā pie robežas ar Jūrmalu plānotas apstādījumu un dabas teritorijas.

Robežu maiņa ietilpst arī **Babītes novada** un Jūrmalas pilsētas kopīgi risināmos jautājumos. Jūrmalas pilsēta ir izstrādājusi priekšlikumus par robežu maiņu Kūdrā, lai novērstu teritorijas dalījumu divās daļās, kas ir šķērslis tās vienotai attīstībai (skat. 1.4. attēlu).



1.3. attēls. Robežu maiņa ar Rīgas pilsētu.



1.4.attēls. Robežu maiņa ar Babītes novadu.

1.2. kartoshēma. Kaimiņu pašvaldību un Jūrmalas pilsētas robežteritorijas.

1.3. kartoshēma. Jūrmalas pilsētas un kaimiņu pašvaldību kopīgo interešu teritorijas.

Babītes novada teritorijas plānojumā **Babītes pagastā** Jūrmalas pierobežā paredzētas plašas komercdarbības teritorijas starp dzelzceļa tiltu un autotiltu, kā arī savrupmāju apbūves teritorijas, tostarp Ziemeļu koridora trasei rezervētajās zemēs.

Robeža ar **Babītes novada Salas pagastu** noteikta pa Lielupes vidu. Salas pagasta plānojumā Lielupes krastā paredzēta privātmāju apbūve. Kopīgi risināma Varkaļu kanāla apkārtnes labiekārtošana, kā arī upes malas infrastruktūras izveide. Teritoriju tagad izmanto kā makšķerēšanas un apstāšanās vietu pie Rīgas -Ventspils autoceļa. Būtu nepieciešama Varkaļu kanāla slūžu rekonstrukcija, kas tika būvētas, lai aizturētu sālsūdens ieplūdi Babītes ezerā (kas arī ir dabas lieguma teritorija). Reģiona līmenī risināms transporta savienojums caur Salas pagastu, lai veicinātu atpūtnieku ātrāku nokļūšanu Jūrmalā no Jelgavas un Lietuvas.

Ar **Tukuma Smārdes, Slampes un Lapmežciema pašvaldībām** kopīgi risināmie jautājumi ir Ķemeru nacionālā parka režīma uzturēšana. Lapmežciema virziens ir svarīgs no tranzīta kustības viedokļa – Kauguru apvedceļa izbūve novirzīs daļu satiksmes, kas dodas uz Rīgas līča Kurzemes piekrastes ciemiem, no Ķemeriem un vienlaikus netraucēs Kauguriem (skatīt 1.1. pielikumu).

Saistībā ar kaimiņu pašvaldībām Jūrmalas pilsēta ir ieinteresēta vairāku teritoriju attīstībā un problēmjaudājumu risināšanā. Kopīgo interešu teritorijas skatīt 1.3.kartoshēmā.

- Upes satiksmes attīstība sadarbībā ar Babīti un Jelgavu. Attīstīt satiksmi pa Lielupi, veidot kopējus maršrūtus, dažādus galapunktus. Plānots attīstīt gan izklaides, gan sabiedriskā transporta satiksmi pa Lielupi.
- Jānupītes poldera turpmākā apsaimniekošana kopā ar Babītes novadu.
- Varkaļu slūžu apkārtnes sakārtošana un izmantošana kopā ar Babītes novadu.
- Tukuma lidlauka izbūve – kopā ar Tukumu.
- Eirovelo 10 velociņa attīstība kopā Babītes un Engures novadiem.
- Ziemeļu koridora izbūve kopā ar Babītes novadu un Rīgas pilsētu.
- Ventspils šosejas rekonstrukcija un Jaundubultu šķērsojuma izbūve kopā ar Babītes novadu.
- Piekrastes Natura 2000 teritoriju apsaimniekošana kopā ar Rīgas pilsētu.
- Piekrastes ciemu attīstība un jūras īpaši aizsargājamās dabas teritorijas apsaimniekošana kopā ar Engures novadu.

1.3. Jūrmala plānošanas dokumentu ietvarā

1.3.1. JŪRMALAS ĢENERĀLAIS PLĀNS (1971-1995)

Pēc Rīgas Jūrmalas, Slokas un Ķemeru pilsētas apvienošanas un Jūrmalas pilsētas izveidošanas 1959. gadā pirmais plāns tika izstrādāts 1971. gadā. Tajā centralizēti tika noteikti pilsētas attīstības galvenie parametri, iedzīvotāju skaits, atpūtas iestāžu skaits, rūpniecības produkcijas apjomi.

Ģenerālā plāna ietvaros tika veidotas divas galvenās atpūtas zonas:

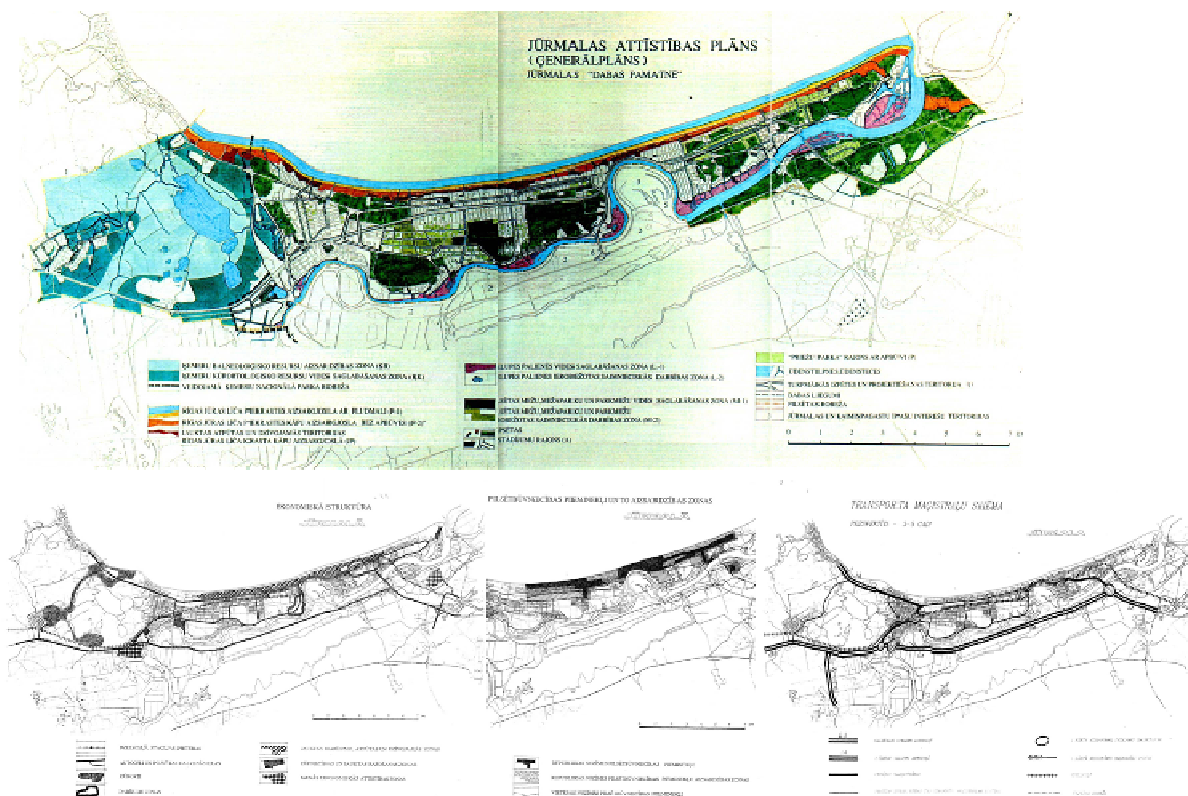
- 1) Vissavienības rakstura kūrorta zona Ķemeros - Jaunķemeros;
- 2) Rīdzinieku masveidīgas atpūtas zona Priedaine - Vaivari.

Starp šīm zonām attīstīt galveno Jūrmalas dzīvojamo rajonu Kaugurus. Rūpniecības zonas bija paredzētas Dubultos, Slokā, un Kūdrā.

Plānā bija arī vairākas utopiskas idejas - ar pārspīlēti lielu vērienu risinātā transporta attīstība. Vissavienības pakļautības atpūtas un ārstniecības iestāžu pārvietošana ārpus pilsētas; Jūrmalas koka apbūves likvidācija un nomaiņa ar tipveida atpūtas bāzēm Rīgas rūpnīcu strādniekiem; Lielupes iztaisnošanas priekšlikumi. Šīs idejas tika realizētas minimālā apmērā. Savu galveno uzdevumu, pasargāt Jūrmalu no Vissavienības rūpnīcu atpūtas objektu izvietojuma pilsētā 1971.gada ģenerālplāns ir izpildījis.

1.3.2. JŪRMALAS ATTĪSTĪBAS PLĀNS (1995) AR GROZĪJUMIEM (2007)

Jūrmalas pilsētas Attīstības plāns 1995.- 2005.gadam tika apstiprināts 1995.gada 27.jūlijā ar Jūrmalas pilsētas domes lēmumu Nr.893, Apbūves Noteikumi - 1997.gada 20.februārī.



1.5. attēls. Jūrmalas attīstības plāna (1995. – 2005.) fragmenti.

Attīstības Plānā tika konstatēts, ka Jūrmalas pilsētas iedzīvotāju skaits PSRS laikā tika nepārtraukti mākslīgi papildināts līdz apmēram **61,000 iedzīvotāju** 1989.gadā. Laika posmā līdz 1995.gadam notika izmaiņas Jūrmalas iedzīvotāju skaitā, tam samazinoties līdz apmēram 59,000 cilvēku. Attīstības Plānā tika ieteikts arī turpmāk saglabāt perspektīvo pilsētas iedzīvotāju skaitu 61,000 kā reāli sasniedzamu pie toreizējiem attīstības tempiem un apbūves principiem.

Jūrmalas attīstības mērķis - veidot cilvēkiem draudzīgu pilsētu, kura labvēlīga iedzīvotāju veselībai un līdzsvarotai demogrāfiskai attīstībai. Zonējuma "Dabas pamatne" saglabāšana, transporta shēma, inženierapgādes attīstības priekšnoteikumi un kultūrvēsturiskais mantojums bija tie ilglaicīgie pilsētas struktūras elementi, uz kuriem tika balstīts plāns turpmākajiem desmit gadiem. Struktūrelementos tika apkopoti priekšlikumi par Jūrmalai raksturīgiem un vēlamiem zemes izmantošanas veidiem, neiedziļinoties ekonomiskajās realizācijās, kas bija katra atsevišķa projekta uzdevums.

Turpmākajos gados teritorijas plānojumā detalizētāk tika izstrādātas ilgtermiņa attīstībai paredzētās sadaļas:

- Ilgtermiņa vides saglabāšanas teritoriālais „Dabas pamatnes” plāns 1995.gadā un „Jūrmalas vides aizsardzības politikas plāns” 2001.gadā.
- Pilsētas transporta shēma 1995.gadā un „Transporta attīstības koncepcija” 2000.gadā.
- Nodaļa „Kultūrvēsturiskais mantojums”.
- „Jūrmalas vides aizsardzības politikas plāns” 2001.gadā tika apstiprināts kā neatkarīgs vides politikas dokuments, kuru nepieciešams ņemt vērā, izstrādājot teritoriālo plānu.

Jūrmalas pilsētas attīstības plānam (1995) vairākkārtīgi veiktas izmaiņas:

- 1999.gada 4.novembrī ar Jūrmalas domes lēmumu Nr.1116 tika apstiprināti grozījumi un papildinājumi Jūrmalas Apbūves noteikumu 1.daļā,

- 1999.gada 9.decembrī ar lēmumu Nr.1224 „Par Rīgas jūras līča piekrastes aizsargjoslas noteikšanu un izmaiņām Jūrmalas Apbūves noteikumu 1.daļā” veiktas citas izmaiņas.
- 2000.gada 6.janvārī tika pieņemts Jūrmalas pilsētas domes lēmums Nr.18 „Par Jūrmalas pilsētas Apbūves noteikumu 2.daļas apstiprināšanu”.
- 2000.gada 3.februārī ar Jūrmalas pilsētas domes lēmumu Nr.85 „Par izmaiņām Jūrmalas pilsētas Attīstības plānā (Ģenerālplānā)” un lēmumu Nr.86 „Par detālplānojumu izstrādāšanu un izmaiņām Jūrmalas pilsētas Attīstības plāna (Ģenerālplāna) 1.sējumā” tika pieņemtas izmaiņas.
- 2000.gadā veiktās izmaiņas Jūrmalas Attīstības plānā (Ģenerālplānā) tika apstiprinātas ar Jūrmalas pilsētas domes 2004.gada 28.aprīļa Saistošajiem noteikumiem Nr.8, līdz ar to tika pabeigts Attīstības plāna un Apbūves noteikumu izmaiņu process.

2001.-2003.gadā veica Attīstības plāna (1995-2007) izvērtējumu, kas bija par pamatu Attīstības plāna grozījumu izstrādes uzsākšanai¹, kā arī Jūrmalas pilsētas Attīstības stratēģijas izstrādei. Darbs pie Attīstības plāna grozījumiem notika vairāk nekā trīs gadus, no 2004.gada aprīļa līdz pat 2007.gada 12.jūlijam. Tika organizētas 6 Attīstības plāna grozījumu galīgās redakcijas sabiedriskās apspriešanas, kurās bija vērojama ļoti aktīva sabiedrības līdzdalība. Pašvaldība veļtīja lielu uzmanību dialogam ar sabiedrību, lai radītu atgriezenisko saikni un iedzīvotāji varētu piedalīties pilsētai nozīmīgu jautājumu lemsānā. Attīstības plāna grozījumu galīgās redakcijas izstrādes darba grupā 2006.gada septembrī pirmo reizi tika iekļauti arī Jūrmalas iedzīvotājus pārstāvošu nevalstisko organizāciju aktīvistu un ekspertu.

2007.gada 12.jūlijā Jūrmalas pilsētas domes sēdē kā Saistošie noteikumi Nr.19 tika pieņemts „Jūrmalas pilsētas teritorijas plānojums 2007.-2009.”, ar šo lēmumu noslēdzot Attīstības Plāna grozījumu izstrādi (skat. 1.4. kartoshēmu).

Apstiprinot 2007.gada grozījumus, spēku zaudēja šādi detālplānojumi²:

- zemesgabals Jūrmalā, Bražciems 0701 (kadastra Nr.1300 006 0701), kur „Jauktas darījumu atpūtas un dzīvojamā teritoriju” vietā noteica iepriekšējo izmantošanu „Dabas pamatnes” teritoriju.
- zemesgabals Jūrmalā, Vaivari 1310 (kadastra Nr.1300 017 1310), kur „Jauktas atpūtas un dzīvojamās teritorijas Rīgas jūras līča krasta kāpu aizsargjoslā” vietā noteica iepriekšējo izmantošanu - „Dabas pamatnes” teritoriju.
- zemesgabals Jūrmalā, Kauguru iela 3 (kadastra Nr.1300 017 1304), kur „Jauktas darījumu atpūtas un dzīvojamā teritorija” un „Jauktas atpūtas un dzīvojamās teritorijas Rīgas jūras līča krasta kāpu aizsargjoslā” vietā noteica iepriekšējo izmantošanu „Jauktas, atpūtas un dzīvojamās teritorijas Rīgas jūras līča krasta kāpu aizsargjoslā” un „Dabas pamatnes” teritorija.
- zemesgabals Jūrmalā, Avoti 52F (kadastra Nr.1300 019 1114), kur „Kūrorta teritorija” vietā noteica iepriekšējo izmantošanu - „Dabas pamatnes” teritoriju.
- zemesgabals Jūrmalā, Mežotnes ielā 4 (kadastra Nr.1300 004 5719), kur „Darījumu iestāžu teritorija” vietā noteica iepriekšējo izmantošanu - „Sabiedrisko iestāžu” teritoriju.
- zemesgabals Jūrmalā, Zigfrīda Meierovica prospektā 43 (kadastra Nr.1300 010 1909), kur „Jauktas darījumu atpūtas un dzīvojamā teritorija” vietā noteica iepriekšējo izmantošanu – „Jauktas atpūtas un dzīvojamās teritorijas Rīgas jūras līča krasta kāpu aizsargjoslā”.
- zemesgabals Jūrmalā, Ērgļu ielā 2a (kadastra Nr.1300 009 1101), kur „Jauktas darījumu atpūtas un dzīvojamā teritorija” vietā noteica iepriekšējo izmantošanu - „Jauktas atpūtas un dzīvojamās teritorijas Rīgas jūras līča krasta kāpu aizsargjoslā”.

¹ Jūrmalas pilsētas domes 2004.gada 31.marta lēmums Nr.201 „Par Jūrmalas pilsētas Attīstības plāna (Ģenerālplāna) grozījumu izstrādes uzsākšanu”

² Jūrmalas pilsētas domes 2007.gada 4.oktobra saistošie noteikumi Nr. 46 „Par grozījumiem Jūrmalas pilsētas domes 2007.gada 12.jūlija saistošajos noteikumos Nr.19 „Par Jūrmalas Attīstības plāna (ģenerālplāna) grozījumu, grafiskās daļas, teritorijas izmantošanas un apbūves noteikumu apstiprināšanu”

1.4. kartoshēma. Jūrmalas pilsētas teritorijas plānojums 1995. - 2007. gadam ar grozījumiem līdz 2009. gadam. Teritorijas zonējums.

1.3.3. JŪRMALAS ATTĪSTĪBAS STRATĒGIJA

Ar Jūrmalas pilsētas domes 2010. gada 16. decembra lēmumu Nr.825 (protokols Nr.36, p.15) „Par Jūrmalas pilsētas attīstības stratēģijas 2010.-2030.gadam apstiprināšanu”, tika pieņemta Jūrmalas pilsētas attīstības stratēģija 2010. - 2030.gadam.

Pilsētas attīstības stratēģijā noteikta pilsētas attīstības vīzija, kurā izteiktas vēlmes par to, kādai pilsētai jābūt 2030.gadā. Teritorijas plānojumā ņemti vērā stratēģijā noteiktie pilsētas attīstības mērķi un uzdevumi to sasniegšanai.

Jūrmalas pilsētas Vīzija 2030.gadam:

- Jūrmala **veido tās iedzīvotāji**, kuriem pilsēta ir **mājas, darbs un jaukas brīvdienas**.
- Jūrmala būs biznesa kontaktu veidošanas un tikšanās vieta Baltijā - vieta, kur „Austrumi satiek Rietumus”.
- **Starptautiskās konkurētspējas** celšana, nostiprinot un paplašinot tūrisma nozari - veselības tūrisma pakalpojumi, kultūras programmas u.c. aktivitātes piesaistīs tūristus no Baltijas, Skandināvijas valstīm, Rietumeiropas.
- Jūrmala kopā ar Rīgu un Jelgavu veidos unikālu Eiropas līmeņa konkurētspējīgu teritoriju **ar lielu ekonomiskās attīstības potenciālu** (kūrorts-galvaspilsēta-rūpniecība).
- 2030. gadā Jūrmala būs **starptautiski pazīstams moderns piekrastes kūrorts un populārākā kūrortpilsēta Baltijas jūras reģionā**.
- Jūrmala būs kļuvusi par Latvijas galveno **centru kūrortu resursu pētniecībā**, kas ietvers jaunu tehnoloģiju un inovatīvu pakalpojumu izstrādi, kas radīta sadarbojoties uzņēmējiem, izglītojoties un pieredzes apmaiņā.
- Pilsētas ekonomika vairs nebūs atkarīga tikai no vasaras sezonas un klimatiskajiem apstākļiem - konferenču objekti, pētniecības, kultūras, sporta, aktīvās atpūtas un apmācību programmu un pasākumu objekti strādā **visu gadu**.
- Pilsētas **publiskā telpa veidos kūrortpilsētas tēlu** – veicina veselīgu un aktīvu dzīves veidu, pastaigas, peldēšanos, sportošanu. Publiskajā telpā dabiski iekļaujas ūdensmalas un ūdeņi - Lielupes upe un osta un jūra, dažādu ūdenssportu un ūdens atpūtas veidu infrastruktūra un pastaigu promenādes, kas savienojas ar pilsētas parkiem, mežiem un Ķemeru nacionālo parku. Jūrmalā atrodas Latvijas galvenā gājēju iela – Jomas iela.

Telpiskās attīstības perspektīva

Jūrmalas attīstības stratēģija, kā ilgtermiņa plānošanas dokuments, kalpo par pamatu teritorijas plānojuma risinājumiem. Stratēģijas ietvaros izveidotā telpiskās attīstības perspektīva sniedz vienotu un skaidru priekšstatu par pilsētas vēlamo struktūru laikposmā līdz 2030. gadam (skat. 1.5. kartoshēmu). Telpiskās attīstības struktūru nosaka gan pašreizējā apbūve, infrastruktūra un dabas teritoriju izvietojums, gan stratēģijā formulētie ilgtermiņa attīstības mērķi.

Plānošanas dokumentu savstarpējo saikņu veidošana ir ilgtermiņa plānošanas jautājums, kas risināms turpmākajos plānošanas posmos. Izstrādājot dažādā līmeņa plānošanas dokumentus, nepieciešams definēt attīstības teritoriju realizācijas kārtību un laiku.

1.5. kartoshēma. Jūrmalas telpiskās attīstības perspektīva.

1.3.4. JŪRMALA NACIONĀLĀ UN REĢIONĀLĀ LĪMEŅA PLĀNOŠANAS DOKUMENTU KONTEKSTĀ

Jūrmalas teritorijas plānojuma izstrāde noritēja laikā, kad līdztekus valsts līmenī tika izstrādāti pilsētai nozīmīgi politikas plānošanas dokumenti un normatīvo aktu projekti.

Teritorijas plānojuma risinājumi veidoti, balstoties uz citos plānošanas dokumentos paustajām nostādnēm un prasībām. Domājot par Jūrmalas kā nacionālas nozīmes attīstības centru Rīgas reģionā, ņemtas vērā arī plašāka mēroga intereses attiecībā uz apdzīvojuma un transporta tīkla attīstību, rekreāciju un dabas aizsardzību. Īpaši sekots, lai nosakot konkrētus zemes izmantošanas veidus, teritorijas plānojums taptu saskaņā ar Rīgas reģiona teritorijas plānojuma vadlīnijām.

Latvijas ilgtspējīgas attīstības stratēģija 2030. Telpiskās attīstības perspektīva

Latvijas telpiskās attīstības perspektīvas uzdevums ir noteikt politikas virzienus ilgtspējīgai un līdzsvarotai valsts telpiskajai attīstībai, panākot reģionu ekonomiskā potenciāla pilnvērtīgu izmantošanu, iedzīvotāju dzīves kvalitātes paaugstināšanu, dabas un kultūrvēsturisko vērtību saglabāšanu un prasmīgu izmantošanu. Vadoties pēc šīs nostādnes, Telpiskās attīstības perspektīva akcentē trīs galvenos aspektus:

- sasniedzamību un mobilitātes iespējas;
- apdzīvojumu kā ekonomiskās attīstības, cilvēku dzīves un darba vidi;
- nacionālo interešu telpas – unikālas specifiskas teritorijas, kas nozīmīgas visas valsts attīstībai.

Telpiskās attīstības perspektīva iezīmē integrētu skatījumu valsts attīstībai, lai Latvijas galvenās vērtības, resursi un priekšrocības tiktu izmantotas visefektīvākajā veidā, radot lielāku vērtību ar pēc iespējas mazākiem ieguldījumiem un nodrošinot resursu ilgtspējīgu izmantošanu. Tās ir vadlīnijas investīciju plānošanai nacionālā, reģionālā un vietējā pārvaldes līmenī atbilstoši teritorijas izaugsmes potenciālam un vajadzībām.

Telpiskās attīstības perspektīvas mērķi:

- Nodrošināt līdzvērtīgus dzīves un darba apstākļus iedzīvotājiem neatkarīgi no to dzīves vietas, radot priekšnosacījumus uzņēmējdarbības attīstībai reģionos, attīstot kvalitatīvu transporta un komunikāciju infrastruktūru un publiskos pakalpojumus.
- Stiprināt Latvijas un tās reģionu starptautisko konkurētspēju, palielinot Rīgas kā Eiropas metropoles un citu valsts lielāko pilsētu starptautisko lomu.
- Saglabāt Latvijas savdabību - daudzveidīgo dabas un kultūras mantojumu; tipiskās un unikālās ainavas.

Jūrmala perspektīvas projektā noteikta **kā nacionālas nozīmes attīstības centrs**, kas ietilpst lielāko pilsētu grupā ar „attīstītu rūpniecību, transportu, sabiedriskajiem pakalpojumiem un sociālo infrastruktūru”. Nacionālas nozīmes attīstības centru statuss ir Daugavpilij, Jelgavai, Jēkabpilij, Liepājai, Rēzeknei, Valmierai, Ventspilij, un Jūrmalai. Šīm pilsētām ir jāprofilējas par ekonomiskās izaugsmes un zināšanu radīšanas centriem, ekonomiskās attīstības dzinējspēkiem. Tām kopā ar tuvākajām pilsētām un lauku teritorijām veidojot pilsētreģionus, tiks mazināts atsevišķu teritoriju nomales efekts”.

„Jūrmalas izaugsme un ekonomiskā aktivitāte ir cieši saistīta ar Rīgas pilsētas attīstību. Specializējoties kā vienam no vadošajiem Baltijas jūras reģiona kūrorta, darījumu tūrisma, aktīvās atpūtas un kultūras centriem un piesaistot tūristu plūsmas no Lietuvas un Igaunijas, NVS, kā arī no Rietumeiropas un Skandināvijas valstīm, Jūrmala sekmēs Rīgas un līdz ar to arī visas Latvijas starptautiskā potenciāla un konkurētspējas nostiprināšanos.”

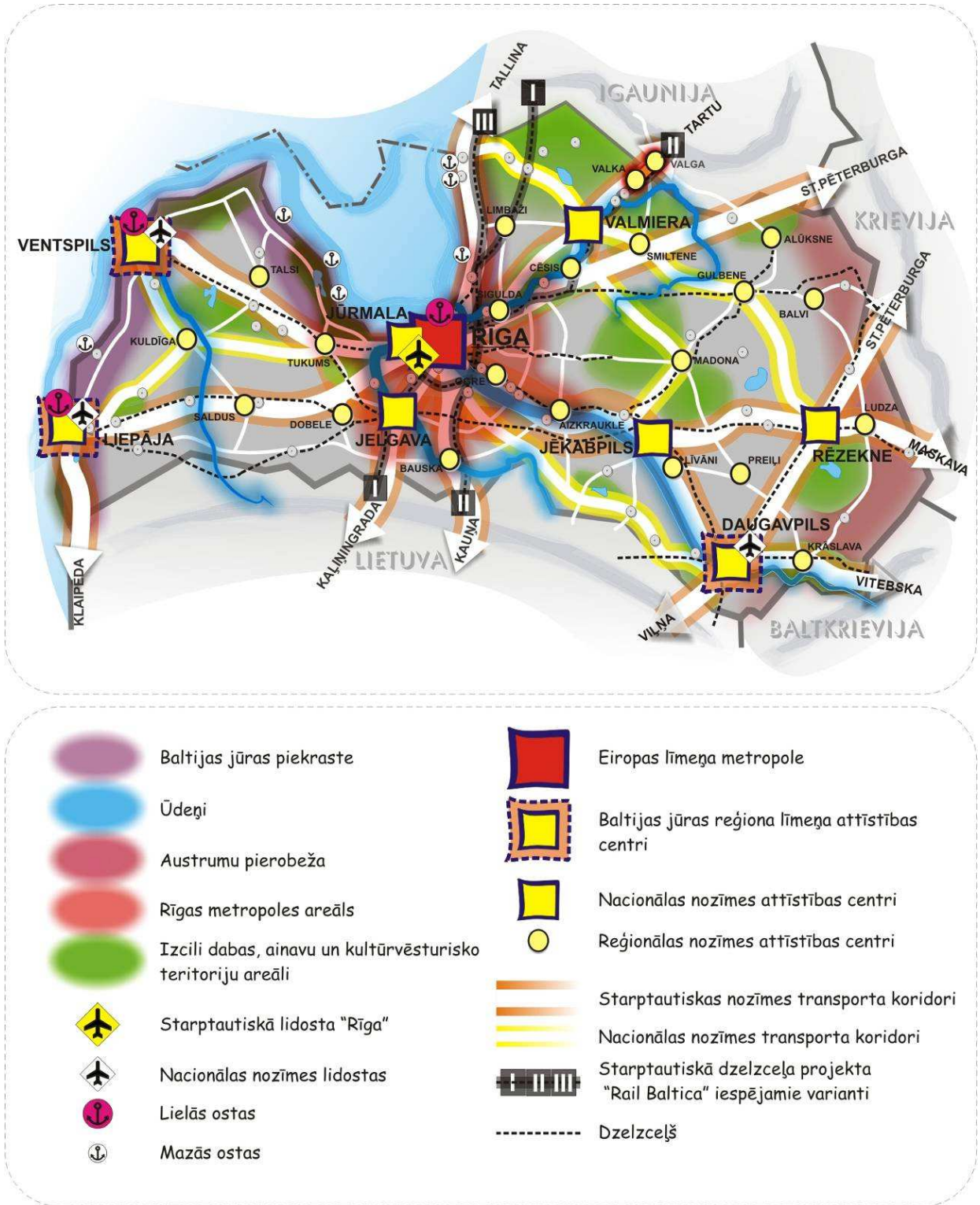
Jūrmalas pilsētas intereses ir nostiprināt Telpiskās attīstības perspektīvā savu Baltijas jūras reģiona nozīmes attīstības centra (kūrorta) lomu, kas šajā dokumentā nav pietiekami uzsvērta. Stratēģijā nepieciešams arī akcentēt kūrortu kā nacionālo interešu telpu (skatīt 1.6. attēlu).

Savukārt Rīgas reģiona plānojumā Jūrmalas nozīme uzsvērta kā nacionālas nozīmes kūrorts.

Vienlaicīgi **Jūrmala ietilpst arī Pierīgas attīstības centru funkcionālajā tīklā un Rīgas metropoles areālā**. Pierīgas attīstība dos Rīgai „lielākas iespējas veidoties par globāli orientētu Ziemeļeiropas biznesa, zinātnes un finanšu centru. Jūrmala, Tukums, Ogre, Sigulda papildinās Rīgas funkcijas, izvietojot ražošanu, daudzveidīgus pakalpojumus, mājokļus un nodrošinot rekreācijas iespējas.

Pierīgas attīstības centru stiprināšana vienlaikus ierobežos nekontrolētas suburbanizācijas procesus Rīgas aglomerācijā”.

Jūrmalas pilsēta (līdz ar Jelgavu) LIAS 2030 stratēģijā iezīmēta kā viena no Rīgas metropoli veidojošām pilsētām, starp kurām ir jāveido ciešas funkcionālās saites: „Rīgas metropoles areālu veido Rīgas pilsēta kopā ar tuvējām dažāda lieluma pilsētām – Jūrmalu, Olaini, Jelgavu, Baldoni, Salaspili, Ogrī un Siguldu. Ņemot vērā to lokveida izvietojumu un relatīvi ērtu Rīgas sasniedzamību, ir izveidojušās



spēcīgas funkcionālas saites, ko nosaka Rīgas kā ekonomiska, finanšu un kultūras centra pievilcība un ko veicina iedzīvotāju ikdienas svārstmigrācija virzienā darbs-mājas”.

1.6. attēls. Latvijas telpiskās attīstības perspektīva.

Jūrmalas teritorijas plānojums veidots pilsētai, kura ir nacionālas nozīmes attīstības centrs un citu pilsētu starpā aizņem īpašo kūrortpilsētas nišu. Izvērtēta Jūrmalas starptautiskā loma - daudziem pilsētā notiekošu procesu cēloņi ir ekonomiskas un politiskas attiecības, kuru mērogs krietni pārsniedz vietējo līmeni. Apzinātas kopīgo interešu teritorijas un jautājumi ar apkārtējām pašvaldībām. Pētītas Rīgas un Jūrmalas saiknes – gan transporta savienojumu, gan ikdienas svārstmigrācijas, atpūtas tūrisma un pakalpojumu ziņā. Gan Jūrmalas attīstības stratēģijā, gan teritorija plānojumā paustais skatījums uz pilsētu attīstības iespējas saskata jaunu sadarbības formu veidošanā starp iedzīvotājiem, uzņēmumiem un pašvaldību, starp Jūrmalu un citiem apdzīvojuma centriem Latvijā un ārvalstīs.

Izstrādājot teritorijas plānojumu, ilgtspējīgas attīstības jēdziens ir bijis viens no svarīgākajiem principiem, izvērtējot dažādas attīstības alternatīvas un konkrētas izvēles attiecībā uz teritorijas izmantošanas un apbūves noteikumu piemērošanu dažādās pilsētas daļās.

Plānojums veidots saskaņā ar telpiskās attīstības perspektīvas mērķiem. Pakalpojumu pieejamība, nodrošinājums ar infrastruktūru un sasniedzamība pieņemti par galvenajiem teritoriju vērtēšanas kritērijiem. Kūrorta attīstībai nepieciešamo teritoriju apzināšana un noteikšana veicinās Jūrmalas kā starptautiska mēroga kūrortpilsētas attīstību un atvieglos lēmumu pieņemšanu. Jūrmalai tipiskās apbūves un dabas ainavu aizsardzība un plānota attīstība ļaus saglabāt tās unikālās vērtības.

Piekrastes telpiskās attīstības pamatnostādnes 2011. - 2017. gadam

Piekrastes telpiskās attīstības pamatnostādnes 2011.-2017. (turpmāk – PTAP) izstrādātas kā vidēja termiņa attīstības plānošanas dokuments, ievērojot 2009. gada 13. oktobrī apstiprināto Ministru Kabineta noteikumu Nr. 1178 „Attīstības plānošanas un ietekmes izvērtēšanas noteikumi” prasības.

PTAP izstrāde izriet no nepieciešamības risināt problēmas, kas ierobežo piekrastes kā unikāla Latvijas resursa ilgtspējīgu izmantošanu valsts attīstībai un kas ir identificētas „Zemes politikas pamatnostādnēs 2008.- 2014.gadam”, vairākos ministriju informatīvajos ziņojumos un Rīgas un Kurzemes plānošanas reģionu pārskatos par konfliktsituācijām piekrastē. Ziņojumi un diskusijas rāda, ka izpratne par piekrastes nozīmi, vērtībām un izmantošanu Latvijas sabiedrībā ir atšķirīga, arī nozaru politiku dokumentos skatījums uz piekrasti nav vienots.

PTAP sniedz pārskatu par esošo situāciju un problēmām piekrastē, definē piekrastes vērtības, izvirza vienotu piekrastes aizsardzības un attīstības mērķi, nosaka politikas principus, rīcību virzienus un rīcības, kas veicamas 2011.- 2017. gadā.

PTAP ir uzsvērts, ka **ir jāveicina kūrortu attīstība**, tai skaitā veselības tūrisms:

„Vēsturiski un iepriekš veiksmīgi attīstītā kūrortsaimniecība, piemēram, Jūrmalā, ir panīkusi. Esošā kūrortu infrastruktūra vietām neatbilst mūsdienu prasībām. Netiek pilnvērtīgi izmantoti bagātīgie dziednieciskie (ārstnieciskās dūņas, minerālūdeņu avoti) un dabas (jūra, klimats) resursi. Šobrīd būtiskākais informācijas avots par tiem ir pirmspadomju un padomju laikā veiktie pētījumi, kas nav aktualizēti. Lai sekmētu piekrastes pievienotās vērtības pieaugumu, nepieciešams dažādot piekrastes tūrisma produktus un pakalpojumus, nodrošināt to atpazīstamību, kā arī veicināt sadarbību starp tūrisma pakalpojumu sniedzējiem kopīgu tūrisma produktu veidošanā un mārketingā. Nepieciešams izveidot tūrisma produktu visai piekrastei ar vienotu zīmolu, integrējot tajā jau esošos tūrisma produktus un sagatavot un īstenot efektīvu mārketinga pasākumu kopumu piekrastes kā tūrisma galamērķa popularizēšanai. Jāatbalsta veselības tūrisms, t.sk. rehabilitācija, jāaktualizē pētījumi par nepieciešamajiem resursiem (ārstnieciskajām dūņām, minerālūdens avotiem u.c.) un jānosaka principi šo resursu ilgtspējīgai izmantošanai. Īpaši jāveicina kūrortu attīstība to vēsturiskajās vietās ārstniecisko dūņu un minerālūdens avotu tuvumā.”.

Jūrmalas teritorijas plānojuma risinājumi saskan ar Piekrastes telpiskās attīstības pamatnostādnēs un citos plānošanas dokumentos pausto prioritāro attīstības virzienu - Jūrmalai ir jāattīstās kā kūrortpilsētai un jāveicina veselības tūrisma attīstība. Teritorijas plānojumā īpaši noteiktas kūrorta teritorijas visā pilsētas teritorijā un noteiktas prasības tajās pieejamajiem pakalpojumiem. Kūrortpilsētas piedāvājuma paplašināšanā īpaši nozīmīgi ir turpmākie attīstības procesi Ķemeru un Jaunķemeru – teritorijās, kas īpaši piemērotas kūrorta objektu izvietošanai, tāpēc tur noteiktas plašas kūrorta attīstības teritorijas, lai šajās pilsētas daļās veidotos pakalpojumu sniedzēju puduri un kompleksi

kūrorta piedāvājums. Šīs teritorijas tika atzītas kā īpaši labvēlīgas arī teritorijas plānojuma izstrādes ietvaros veiktajā pētījumā „Kūrorta attīstībai nepieciešamo dabas resursu izvērtējums”.

Īpaša uzmanība vērsta uz Jūrmalas kā piekrastes teritorijas dabas un kultūras vērtību apzināšanu un nenoplicināšanu. Veikta teritorijas apsekošana, lai noteiktu un klasificētu meža biotopus pēc to ekoloģiskās vērtības un aizsardzības režīma. Teritorijas plānojumā izdalītas vairākas funkcionālās zonas, kas dabas teritorijām paredz dažādus apsaimniekošanas režīmus, kuri ir saudzīgi pret ekosistēmām, bet vienlaikus sekmē mežu un citu dabas telpu izmantošanu, lai tie iekļautos Jūrmalai raksturīgajā pilsētas publisko telpu struktūrā, kas iedzīvotāju vidū veicina veselīgu dzīvesveidu un piederības sajūtas rašanos.

Latvijas Tūrisma attīstības pamatnostādnes 2009.- 2015. gadam

Latvijas Tūrisma attīstības pamatnostādnes 2009.- 2015. gadam ir vidēja termiņa politikas plānošanas dokuments, kas nosaka nozares attīstības politikas pamatprincipus, mērķus un rīcības virzienus turpmākajiem 7 gadiem.

Pamatnostādņu galvenais mērķis ir noteikt stratēģiskos virzienus tūrisma nozares ilgtspējīgai un konkurētspējīgai attīstībai, veicinot valsts eksportspējas palielināšanos un Latvijas kā viena no vadošajiem tūrisma galamērķiem pozīcijas nostiprināšanu Baltijas jūras reģionā, kā arī vietējā tūrisma attīstību.

Lai īstenotu Pamatnostādņēs noteikto mērķi, ir noteikti šādi apakšmērķi:

- Nodrošinot labāku nozares tiesisko regulējumu un atbalstu gan tūrisma komersantiem, gan produktu patērētājiem;
- Veicināt konkurētspējīgu tūrisma produktu attīstību, atbalstot jaunu un inovatīvu produktu izstrādi, attīstot kvalitatīvu un visiem pieejamu infrastruktūru;
- Atbalstīt vietējo tūrismu, veicinot patērētāju vēlmēm un interesēm atbilstošu produktu attīstību un informācijas pieejamību;
- Nostiprināt Latvijas kā atpazīstama un pievilcīga ceļojuma galamērķa pozīcijas Baltijas jūras reģionā;
- Pilnveidot un izmantot visu līmeņu sadarbības mehānismus Latvijas tūrisma nozares attīstībai.

Jūrmalas telpiskās attīstības vīzijas kontekstā svarīgākie rīcības virzieni saistās ar Latvijas tūrisma produktu attīstību:

- prioritāro tūrisma veidu attīstīšana;
- tūrisma produktu kvalitātes uzlabošana;
- atbilstošas, kvalitatīvas un visiem pieejamas tūrisma infrastruktūras izveides veicināšana.

Tūrismam ir īpaša loma Jūrmalas pilsētvides attīstībā, turklāt tā ir viena no nozīmīgākajām uzņēmējdarbības jomām. Izstrādājot Jūrmalas teritorijas plānojumu, domāts par dažāda veida tūrisma (atpūtas, ārstniecības, darījumu) veicināšanu pilsētā. Izvēloties atļautās izmantošanas veidus Jūrmalas attīstības stratēģijā noteiktajās daudzveidīgā biznesa teritorijās, radīti priekšnoteikumi investīciju piesaistei, lai sekmētu jaunu tūrisma produktu rašanos. Novērstas konfliktsituācijas, kur dzīvojamās vides prioritātes saduras ar uzņēmējdarbības interesēm.

Rīgas reģiona līmenis

Rīgas plānošanas reģionam ir izstrādāta Reģiona attīstības programma 2005. - 2011. gadam un Rīgas plānošanas reģiona telpiskais (teritorijas) plānojums 2005. – 2025.gadam.

Rīgas plānošanas reģiona telpiskajā (teritorijas) plānojumā 2005.-2025.gadam Jūrmala noteikta kā nacionāla līmeņa apdzīvojamā centrs - valsts nozīmes rekreācijas un SPA centrs un tā pamatfunkcijas - pakalpojumi un rekreācija, kā arī speciālā loma - starptautiskas un nacionālas nozīmes kūrorts, EKO tūrisms, konferenču, semināru u.tml. norises vieta, kā arī nacionālas nozīmes atpūtas vieta (skatīt 1.7. attēlu). Rīgas plānošanas reģiona telpiskā plānojuma skatījums uz Jūrmalu sakrīt ar Jūrmalas attīstības stratēģijā 2010.-2030. gadam izvirzītajiem mērķiem un prioritātēm, uz kuru balstīts Jūrmalas teritorijas plānojums.

Šajā plānojumā **Jūrmala ir noteikta kā nacionālas nozīmes kūrorts**. Reģiona kontekstā Jūrmalas galvenās iezīmes ir:

- Kūrorta resursi;
- Tūrisma un atpūtas piedāvājums;
- Rīgā strādājošo dzīves vieta;
- Viena no lielākajām pilsētām Pierīgā.

Plānojums paredz dzelzceļa līniju Rīga - Tukums izmantot tikai pasažieru pārvadājumiem, jo tā šķērso valsts nozīmes rekreācijas un SPA medicīnas attīstības centru kūrortpilsētu Jūrmalu un Ķemeru nacionālo parku, kā arī citas ekoloģiski jūtīgas teritorijas.

Plānojums paredz, ka reģionā tiek izveidots ar Eiropas Savienības EuroVelo EV10 un EV11 velomaršrutiem un ar Rīgas un Jūrmalas velotrasēm savstarpēji saistīts nacionāla un reģionāla līmeņa velomaršrutu tīkls ar atbalsta infrastruktūru. Jūrmalas teritorijas plānojumā 2010. – 2022. gadam ietverti nosacījumi, lai veicinātu pārvietošanos ar velosipēdiem – pausti ieteikumi jaunu veloceļu ierīkošanai un brauktuviņu pielāgošanai velotransportam.

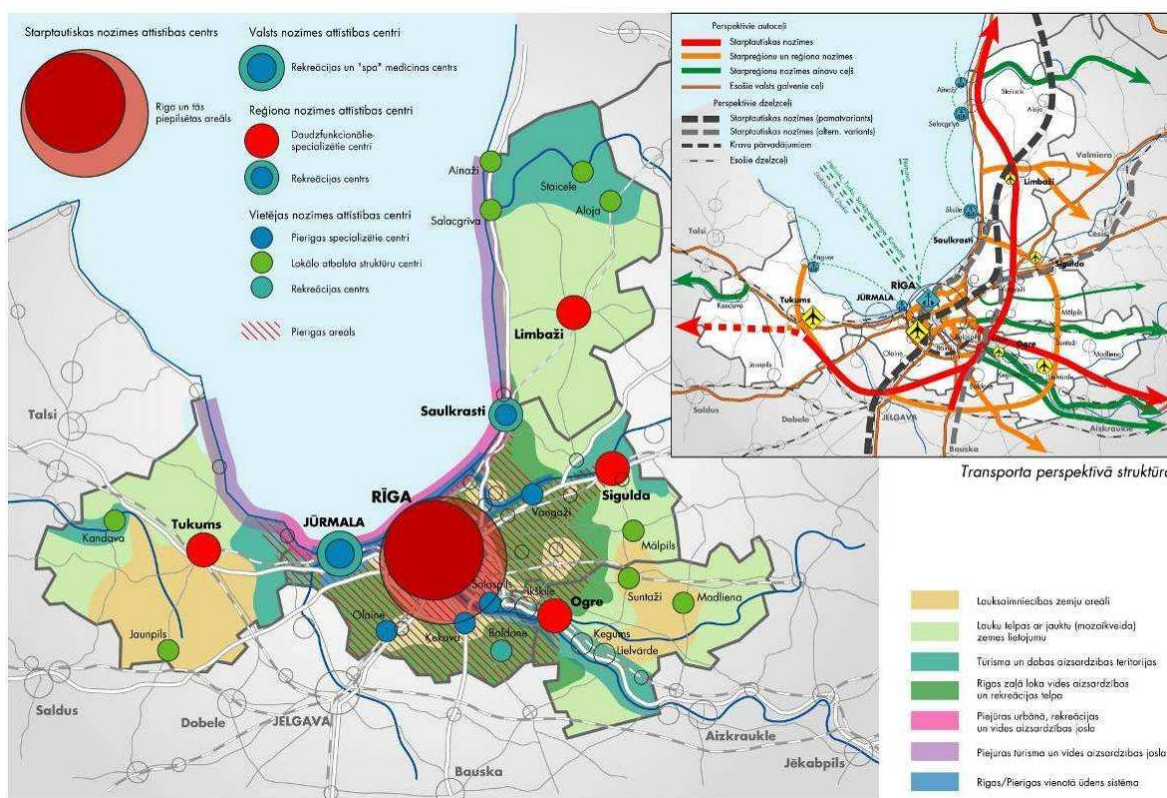
Plānojumā ietvertās **vispārējās prasības** ir plānot ģimenei draudzīgu vidi, paredzot zaļo teritoriju saglabāšanu un ikdienas rekreācijas vajadzībām nepieciešamās publiskās ārtelpas saglabāšanu. Dzīvojamās vides kvalitātes nepasliktināšana ir viens no Jūrmalas teritorijas plānojuma pamatprincipiem, kurā dabas teritoriju īpatsvaram un pieejamībai ir izšķirīga nozīme. Teritorijas plānojumā meži un citas dabas teritorijas ir saglabāti kā pilsētas struktūras pamatelementi. Dabas teritoriju dažādo aizsardzības un apsaimniekošanas prasību dēļ ir izdalītas vairākas funkcionālās zonas, kas paredz saudzīgu un atšķirīgu dabas resursu izmantošanu pilsētā.

Teritorijas plānojumā ir jāievērtē un jānovērtē iespējamie riski, kas var rasties, apbūvējot applūstošās teritorijas. Jūrmalas teritorijas plānojumā noteiktas applūstošās teritorijas, kurās apbūve ir aizliegta. Pie nepieciešamības jāparedz drošu inženiertehnisko aizsargbūvju izveide. Plānojot jaunās apbūves teritorijas, kā arī paredzot tajās dažādas funkcijas, nepieciešams izvērtēt trokšņa piesārņojumu un veikt aizsardzības pasākumus. Izvērtējot esošo situāciju Jūrmalā, sniegts pārskats par trokšņa piesārņojumu pilsētā. Lai iegūtu informāciju par plānoto teritorijas attīstību un tās ietekmi uz pilsētvidi, teritorijas izmantošanas un apbūves noteikumos noteikts, ka detālpilānojumā vai pilsētas mēroga attīstības projektu ietvaros var piemērot prasību veikt esošo un prognozēto trokšņu līmeņu modelēšanu, iekļaujot trokšņu mērījumus, un nosaka esošās un prognozētās trokšņa līmeņu pārsniegumu vietas, teritorijas, ēkas, ietekmēto cilvēku skaitu.

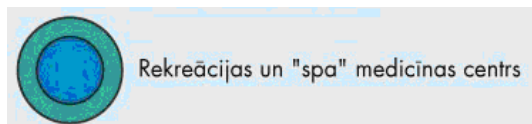
Teritorijas plānojumos jāintegrē arī nodarbinātības un iedzīvotāju veselīga dzīves veida nodrošināšanas jautājumu risinājumus. Nodarbinātības jautājumi Jūrmalas teritorijas plānojumā skatīti kontekstā ar uzņēmējdarbības vides pārmaiņām. Jaunu darbavietu rašanās galvenokārt gaidāma līdz ar kūrorta un tūrisma pakalpojumu nozares attīstību. Uzsvērta arī publiskās ārtelpas, īpaši mežu un ūdensmalu, loma veselīgas pilsētvides veidošanā.

Tiek sniegta arī **vadlīnijas pilsētu attīstībai**. Pilsētas attīstības plānošanā jāņem vērā gan esošā tehniskās infrastruktūras kapacitāte, gan plānojamās būvniecības apjomi, lai veicinātu ilgtspējīgu pilsētas attīstību. Tāpat plānojuma izstrādes laikā ir jāņem vērā visas pilsētas vērtības, tai skaitā gan dabas, gan kultūras objekti ir jāvērtē kā apdzīvotās vietas attīstības resursi, kuru sakopšanā ieguldītie līdzekļi dod ne tikai tiešu, bet arī netiešu atdevi.

Pilsētās jāparedz visefektīvāko zemes izmantošanu, nosakot atbilstošu apbūves blīvumu, intensitāti un daudzveidīgas izmantošanas iespējas, lai mazinātu pārvietošanās ar transportu nepieciešamību. Jāplāno labāku pilsētas teritoriju sasniedzamību, uzlabojot ietvju kvalitāti un veidojot veloceļu tīklu.



Apdzīvājuma un lauku telpas perspektīvā telpiskā struktūra
Jūrmala -



1.7.attēls. Rīgas plānošanas reģiona telpiskais (teritorijas) plānojums (apdzīvājuma struktūra).

Tāpat plānojumā ir jāizvērtē esošo izglītības iestāžu, veselības aprūpes, sociālās aprūpes, kultūras iestāžu un tirdzniecības centru kapacitāte un izvietojums, un nepieciešamības gadījumā jāparedz iespējas nākotnē sociālās infrastruktūras iestādes izvietot arī citās nepieciešamajās vietās. Jūrmalas teritorijas plānojuma 2010.- 2022. gadam funkcionālais zonējums veidots, balstoties uz pakalpojumu pieejamības izvērtējumu.

Kā ļoti nozīmīgs plānošanas punkts ir izvērtējams pastāvošais un potenciālais pieprasījums pēc jauniem mājokļiem un atbilstoši rezervējamas teritorijas mājokļu attīstīšanai. Vadoties pēc esošās situācijas iedzīvotāju skaita pieauguma un mājokļu tirgus ziņā, Jūrmalas teritorijas plānojumā ir noteiktas jaunas dzīvojamās apbūves teritorijas, kas nav pretstatā ar dabas aizsardzības interesēm.

Republikas pilsētas Jūrmalas plānojumā ieteicams izvērtēt iespēju kā prioritāras attīstīt Rīgas reģiona plānojumā paredzētās funkcijas – starptautiskas un nacionālas nozīmes SPA kūrorts, EKO tūrisms, konferenču, semināru u.tml. organizēšana valstī un reģionā izvietotām un starptautiskām institūcijām, organizācijām, uzņēmumiem. Jūrmalas plānojumā ieteicams izskatīt Eiropas un pasaules kūrortu attīstības tendences un, izvērtējot Jūrmalas kūrorta iespējas, atrast tās īpašo "nišu" citu Eiropas ziemeļu daļas kūrortu vidū, izstrādāt atbilstošu pilsētas tēla vīziju un noteikt pilsētas prioritātes. Jūrmalas plānojumā īpaši jāizvērtē kūrorta pamatresursi – svaigs gaiss, pludmale, kāpu josla, meži – un to ilgtspējīgas pastāvēšanas un publiskas piekļuves nodrošināšana. Šie resursi uzskatāmi par nacionālu vērtību, kuru attīstīšanā/saglabāšanā nākošajām paaudzēm ieinteresēta visa sabiedrība.

Nav pieļaujama publiskās teritorijas – pludmales joslas – publiskas izmantošanas ierobežošana, kāpu joslas apbūve, mežu iznīcināšana un publiski pieejamu meža platību pārvēršana privātās. Jūrmalas teritorijas plānojuma izstrādes ietvaros veikts pētījums, lai noteiktu vispiemērotākās teritorijas kūrorta attīstībai, ņemot vērā gan dabas, gan cilvēka veidotos apstākļus. Izdalītas kūrorta teritorijas un īpašās kūrorta attīstības izpētes teritoriju funkcionālās zonas, kuru izmantošana ir tieši pakārtota kūrorta nozares attīstībai.

Vadlīnijas Rīgas jūras līča piekrastei paredz, ka, veicot teritorijas plānojuma izstrādi, ir jānorāda potenciālās jūras krasta erozijas, applūšanas un iespējamās vēja erozijas riska joslas un, balstoties uz šo informāciju, ir jāveic turpmāko 50 gadu paaugstinātā pamatkrasta erozijas riska robežas noteikšana.. Jāparedz saglabāt un attīstīt zaļās joslas un zaļos koridorus, nodrošinot, ka jaunā apbūve nepārtrauc vienlaidus zaļās panorāmas skatu no jūras puses un ēku augstums nepārsniedz prieku galotnes. Plānojumā jāparedz, ka jebkuram lielāka mēroga attīstības projektam vai citām izmaiņām piekrastes dabā un ainavā ir jāizstrādā ainavu plānojumu un tajā kā obligātu ietverot vizuālās ietekmes analīzi. Jūrmalas teritorijas plānojumā sniegts pārskats par dabas riskiem un apdraudētajām teritorijām, kā arī noteiktas prasības teritoriju inženiertehniskajai sagatavošanai vietās, kur plānota apbūve. Plānojumā noteiktas īpaši vērtīgās skatu perspektīvas, tostarp skats no pludmales uz piekrastes kāpām. Teritorijas izmantošanas un apbūves noteikumi veidoti tā, lai novērstu negatīvu ietekmi un Jūrmalas vizuālo ainavu, kā papildus nosacījums projektu īstenošanai vairākās vietās paredzot izstrādāt vizuālās ietekmes analīzi.

Pierīgas areālā, kurā ietilpst arī Jūrmala, par prioritāti uzskatāma teritoriju rezervēšana valsts, reģiona un Rīgas attīstībai/nepieciešamo norišu veikšanai un zaļo teritoriju saglabāšanai, iekļaujot transporta, inženierkomunikāciju un vides infrastruktūru, kā arī rekreācijas, kūrortsaimniecībai un vides kvalitāti Rīgā un Pierīgā nodrošinot dabas teritorijas (no Rīgas izejošiem radiāliem zaļajiem, atklātas neapbūvētas telpas stariem, kas veido ekoloģisko karkasu, saistot Rīgu ar Pierīgas meža joslu). Jūrmalas teritorijas plānojumā rezervētas teritorijas Rīgai nozīmīgas satiksmes infrastruktūras (Ziemeļu koridora) attīstībai. Lielupes labajā krastā saglabāta Pierīgas mežu josla.

Īpaši aizsargājamās dabas teritorijas (Ķemeru nacionālais parks) jāietver izmantošanai ilgtspējīgai tūrisma attīstībai atbilstoši izvēlētajam tūrisma profilam un šo teritoriju dabas aizsardzības noteikumiem un dabas aizsardzības plāniem.

Vadlīnijas Piejūras urbānajai, rekreācijas un vides aizsardzības joslas telpai iesaka saglabāt Piejūrā pilsētu, ciemu un dabas teritoriju miju un ainavu. Šajā joslā ietilpstošo pilsētu daļās un ciemos saglabāt un attīstīt „dārzu (mežu) pilsētu” raksturu. Jūrmalas pilsētas pamatstruktūru veido ne tikai apbūve, bet arī mežu masīvi – teritorijas plānojumā lielie meža nogabali saglabāti nedalāmi, lai nodrošinātu optimālu mežu ekoloģisko stāvokli.

Speciālās vadlīnijas ūdeņu un pieūdeņu areāliem nosaka, ka Jūrmalas pilsētā ir jāparedz ne mazāk kā 20 m platu ūdensmalu izmantošanai publiskām vajadzībām. Jānodrošina pārvietošanās iespējas gar ūdensmalām (pastaiņu takas, celiņi skriešanai, skrituļošana, velo celiņi u.c.), kā arī pieeja tām. Nepieciešamības gadījumā jārisina jautājumi par zemes īpašumu atsavināšanu vai atpirkšanu sabiedrības vajadzībām.

Jāsaglabā upju ainavu ekoloģiskā funkcija un jāparedz upju ieleju prioritāru izmantošanu rekreācijai un ilgtspējīgai tūrisma attīstībai, nodrošinot upju krastu pieejamību un pārvietošanās iespējas gar tiem. Vienlaicīgi plānojot jaunu attīstību upju krastos, jāparedz tādas apbūves veidošana, kas nedegradētu ainavu ne fiziski, ne vizuāli (nebojātu skatus, neveidotu vizuālas barjeras). Jūrmalas teritorijas plānojuma izstrādes laikā aktualizēts jautājums par ūdensmalu attīstību – to lomas palielināšanu pilsētas tēla veidošanā, lai tās kļūtu par pieejamu aktivitāšu telpu pilsētnieku ikdienas dzīvē.

Rīgas plānošanas reģiona attīstības programma 2009. - 2013. gadam, aktualizēta 2012.gadā ir apstiprināta Rīgas plānošanas reģiona attīstības padomē 2012. gada 13. janvārī. Izstrādātā attīstības programma ir Rīgas plānošanas reģiona attīstības programmas 2005.-2011.gadam aktualizācija.

Lai sasniegtu Rīgas plānošanas reģiona attīstības vīzijā izvirzīto mērķi par visā teritorijā līdzvērtīgi augstu dzīves kvalitāti ar pievilcīgu vidi uzņēmējdarbībai un investīcijām ar līdzsvarotu un policentrisku telpisko struktūru, nepieciešams veikt pasākumus demogrāfiskās situācijas uzlabošanai, motivējot iedzīvotāju dabiskā pieauguma palielināšanos. To sekmēs iedzīvotāju pārliecība par iespējām saņemt

veselības, sociālās, izglītības un kultūras infrastruktūras pakalpojumus, pārliecība par mājokļu politikas „strādāšanu” iedzīvotāju labā.

Attīstības programmā norādīts, ka jāveicina transporta infrastruktūras attīstība, veicinot videi draudzīgas reģiona transporta sistēmas izveidi. Veidojot Jūrmalas transporta shēmu, domāts par videi draudzīgāku transporta līdzekļu popularizēšanu un infrastruktūras ierīkošanu.

Konkurētspējīga tautsaimniecības izveidei nepieciešams veicināt produktivitātes paaugstināšanu teritoriju tradicionālās nozarēs (Jūrmalā kūrortu un veselības tūrisma nozare) un perspektīvās nozarēs, sekmējot tūrisma infrastruktūras uzlabošanu. Paredzams, ka pasākumu īstenošana plānojumā noteikto īpašo attīstības zonu teritorijās veicinās Jūrmalas pilsētvides pievilcību un piemērotību tūrisma jomas attīstībai.

Augstas kvalitātes dzīves vide ietver centralizētu gāzes apgādi visos reģiona nozīmes centros, kā arī modernas atkritumu saimniecības izveidošanu, īstenojot reģiona atkritumu apsaimniekošanas plānu.

Pilsētvides kvalitātes uzlabošana sasniedzama, atbalstot mūsdienīgu publiskās telpas veidošanu, (pilsētā ir vieta publiskiem pasākumiem, daudzveidīgas, sociāli pievilcīgas tikšanās vietas). Jūrmalas teritorijas plānojumā ir noteiktas sabiedriskās apbūves teritorijas, kas veicinās jaunu publisku telpu veidošanu un esošo uzlabošanu.

Pilsētu funkcionālā zonēšana, publisko telpu dizaina pilotprojekti un detālplānojumi, atbalsts vērtīgo un funkcionāli pievilcīgu ainavu veidošanai. Jūrmalas teritorijas izmantošanas un apbūves noteikumos iestrādātas prasības veikt vizuālās ietekmes analīzi, lai jaunie attīstības projekti neradītu nelabvēlīgu ietekmi uz pilsētvides estētisko kvalitāti un dotu skaidru priekšstatu par projekta iekļaušanos apkaimē.

Jāsniedz atbalsts drošu un efektīvu ielu infrastruktūras veidošanas projektiem (funkcionāli diferencētu ielu tīklu attīstība pilsētās, atbilstoši dažādiem satiksmes dalībniekiem).

Piekrastes integrēta attīstība iekļauj piekrastes vērtību saglabāšanu un attīstību, saglabājot smilšaino pludmaļu platību un kvalitāti, saglabājot bioloģiski daudzveidīgo kāpu struktūru. Jānodrošina iespēja piekļūt pie jūras ik pēc 200 - 300 m apdzīvotās vietās. Izstrādājot teritorijas izmantošanas un apbūves noteikumus Jūrmalas kāpu zonām, īpaša uzmanība vērsta uz bioloģiskās vides saglabāšanu, nepieļaujot apbūves veidošanu bioloģiski vērtīgās vai dabas risku apdraudētās teritorijās.

Piejūras reģionālais atkritumu apsaimniekošanas plānā 2007. - 2013. gadam tiek paredzēta vienas atkritumu pārkraušanas stacijas izbūve Jūrmalas pilsētas austrumu daļā, kuru plānots izveidot laika posmā no 2008. gada līdz 2009.gadam.

Plāns paredz atkritumu izgāztuves „Priedaine” rekultivāciju un divu jaunu šķiroto atkritumu laukumu izveidi Jūrmalas pilsētā, laika posmā no 2008.-2013. gadam. Pēc atkrituma izgāztuves „Priedaine” slēgšanas un rekultivācijas, nepieciešams veikt monitoringa pasākumus. (JD 19.04.2007. lēmums par „Piejūras reģiona sadzīves atkritumu apsaimniekošanas” projekta „Atkritumu izgāztuves „Priedaine” rekultivācija” (adrese Jūrmalā, Priedaine 2501) un „Šķirošanas-pārkraušanas stacijas ar kompostēšanas laukumu izbūve” (adrese Jūrmalā, Bažciems 0405)” būvniecības ieceri).

1.6. kartoshēma. Teritorijas pašreizējā izmantošana.

Pielikumi

1.3.5. PIELIKUMS. KAIMIŅU PAŠVALDĪBU PLĀNOŠANAS DOKUMENTOS IEKĻAUTIE KOPĪGO INTEREŠU JAUTĀJUMI AR JŪRMALAS PILSĒTU

Pašvaldības	Plānošanas dokuments	Pierobežu teritorijas izmantošanas jautājumi	Infrastruktūra (komunikācijas, vide, rekreācija)	Transports
Babītes novads	Babītes pagasta attīstības programma 2007.- 2019. gadam	Vienoti jāapsaimnieko hidrotehniskās sistēmas, mežu un ūdeņu platības - lai saglabātu zemes vērtības un ainavisko struktūru, kā arī nepieciešamības gadījumā spētu nodrošināt apbūves attīstībai nepieciešamo prasību izpildi. Veidot ciešu sadarbību ar iedzīvotājiem un uzņēmējiem, kā arī sadarboties ar kaimiņu pašvaldībām nepieciešamo pakalpojumu nodrošināšanā.	Babītes pašvaldība plāno izveidot pieslēgumu Rīgas – Jūrmalas kanalizācijas spiedvadam, notekūdeņus novadot uz Rīgas attīrīšanas iekārtām.	
Babītes pagasts, Babītes novads	Babītes pagasta teritorijas plānojums 2008.-2020. gadam	Ar Jūrmalas pilsētu, Salas pagastu un Zemkopības un Satiksmes ministrijām jāatrisina Varkaļu kanāla slūžu darbība un īpašuma tiesību jautājumi. Ar Rīgas pilsētu un Jūrmalas pilsētu jārisina turpmākā Spilves poldera uzturēšana, lai nodrošinātu apdzīvoto teritoriju kvalitatīvas attīstības iespējas un iedzīvotāju drošību.	Ar Jūrmalas un Rīgas pilsētām jārisina ūdenstece Hapaka grāvja sakārtošana un uzturēšana. Ar Rīgas pilsētu un Jūrmalas pilsētu jārisina Rīgas attīrīšanas iekārtu dūņu lauku ietekmes uz vides kvalitāti samazināšanu Babītes pagastā. Ar Rīgas pilsētu, Jūrmalas pilsētu, Satiksmes Ministriju un Ekonomikas ministriju jārisina Eiropas nozīmes veloceļa EV-10 renovācijas un attīstības jautājumi.	Ar Rīgas pilsētu, Satiksmes ministriju un Jūrmalas pilsētu jāturpina risināt Rīgas Ziemeļu transporta koridora attīstības jautājumus, gan paredzot Rīgas apvedceļa A5 trases turpinājumu, gan savienojumu ar autoceļu A10 (Rīga Ventspils) un atrisinot transporta mezgla izkārtojumu pie Priedaines.
Salas pagasts, Babītes novads	Salas pagasta teritorijas plānojums 2005.-2017. gads. Ar	Lielupe - Salas pagasta teritorijas plānojums paredz aktīvāku Lielupes izmantošanu sportam,	Slēgtās atkritumu izgāztuves „Kašķu purvs” sanācijas projekta izstrādāšana un realizācija kopīgi ar	Teritorijas plānojums paredz paplašināt Baņķa-Ozoliņu kanālu, lai pa to būtu

Pašvaldības	Plānošanas dokuments	Pierobežu teritorijas izmantošanas jautājumi	Infrastruktūra (komunikācijas, vide, rekreācija)	Transports
	2008. gada grozījumiem.	<p>tūrismam un rekreācijai (vairāku atpūtas un sporta kompleksu izveidošanu, jaunu laivu piestātņu izveidošanu un vairāku kādreizējo pārceltuvju atjaunošanu no Gātciena uz Pavasariem un pretī Slokai pie Mazās Zirgu salas, kā arī saglabāt Lielupes publisku pieejamību.</p> <p>Paredzēts maksimāli saglabāt vēl neapbūvētos mežus starp Lielupi un Babītes ezeru.</p> <p>Netiek paredzēta jaunu kompaktu mežaparka dzīvojamās apbūves teritoriju veidošanās. Atsevišķos gadījumos ir pieļaujama tikai retināta meža parka apbūve, kur zemes gabala lielums nav mazāks par 1ha, un tiek saglabāti 80 – 90% no esošiem kokiem un meža biotopi.</p> <p>Teritoriju izmantošanas problēmas Ķemeru nacionālajā parkā.</p> <p>Salas pagasta un Jūrmalas pilsētas administratīvo robežu precizēšana un izlīdzināšana.</p>	<p>Jūrmalas pilsētas pašvaldību, kas bija kādreizējās izgāztuves lietotāja.</p> <p>Lielupes labā krasta priežu meža aizsardzība, Lielupes paliņu pļavu, it sevišķi pārplūstošo pļavu, aizsardzība Majoru līkumā.</p> <p>Dalība Lielupes ūdensbaseina attīstības projekta izstrādāšanā (kā VIA Baltica) pēctecības projekts.</p> <p>Ūdens kvalitātes nodrošināšana Lielupē.</p> <p>Varkaļu kanāla darbība.</p>	<p>iespējama arī laivu un kuteru satiksme.</p> <p>Ceļu struktūras attīstība sasaistē ar valsts nozīmes ceļiem, satiksmes ceļu izkārtojums pie kopējās robežas.</p> <p>Lielupes jaunā tilta trases un pieslēguma vietas rezervēšana;</p> <p>Sabiedriskā transporta organizēšana un saskaņošana;</p> <p>Kopīga velotransporta tīkla izstrādāšana (kā VIA Baltica pēctecības projekts);</p>
Lapmežciema novads, Engures	Lapmežciema novada attīstības programma 2007.-		Centralizētās kanalizācijas notekūdeņu (no Bigauņciema un Lapmežciema) novadīšana uz Jūrmalas pilsētas kanalizācijas tīklu	

Pašvaldības	Plānošanas dokuments	Pierobežu teritorijas izmantošanas jautājumi	Infrastruktūra (komunikācijas, vide, rekreācija)	Transports
novads	2018. gads		caur galveno sūkņu staciju.	
Lapmežciema novads	Lapmežciema novada teritorijas plānojums – izstrādes stadijā	Jūrmalas pilsētas teritorijas tiešā tuvumā Lapmežciema novadā atrodas Dabas teritorijas dabas lieguma zonā, kā arī Apstādījumu un dabas teritorijas ar dažādu rekreatīvu izmantošanu.	<p>Visi sadzīves kanalizācijas tīklos ievadītie notekūdeņi, notekūdeņi, kas izsūknēti no hermētiskām, atsūknējamām krājvertnēm un pārvietojamām tualetēm, jānogādā attīrīšanai uz bioloģiskajām notekūdeņu attīrīšanas ietaisēm Jūrmalā.</p> <p>Izveidotas kopīgas sadzīves notekūdeņu kanalizācijas, gāzes apgādes un elektroapgādes sistēmas.</p> <p>Novads kopā ar apkārtējām pašvaldībām ietilpst Piejūras reģiona atkritumu apsaimniekošanas sistēmā, sadzīves atkritumu pārkraušanas–šķirošanas stacija ir paredzēta Kauguros – Jūrmalā.</p>	Starp Jūrmalu un Lapmežciemu kursē 12 mazas ietilpības autobusu reisi ikdienas.
Smārdes pagasts, Engures novads		Jūrmalas iedzīvotājiem ir interese par Smārdes pagastu kā par vidi, kurā būtu iespējams dzīvot, kā arī vietu, kur veidot jaunus ražošanas, loģistikas un citu uzņēmumus.	<p>Pagasta teritorijā ir vairāki avoti (trīs avoti Melnezera apkārtnē un Slovenes krastā pretī "Pāriņiem"), kuru ūdeni izmanto arī Jūrmalas pilsētas un citu tuvāko pagastu iedzīvotāji.</p> <p>Jūrmalas pilsētas robežas Ķemeru divi artēziskie urbumi, kas apgādā ar dzeramo ūdeni Jūrmalas pilsētu.</p>	Bijušā militārā lidlauka teritorija nākotnē var izveidoties par gaisa transporta, loģistikas, darījuma iestāžu un ražošanas zonu, kuras kopējā izmantošanā varētu būt ieinteresēta Jūrmalas pilsēta.

Pašvaldības	Plānošanas dokuments	Pierobežu teritorijas izmantošanas jautājumi	Infrastruktūra (komunikācijas, vide, rekreācija)	Transports
Slampes pagasts, Tukuma novads				
Rīgas pilsēta		<p>Rīgas pilsētai saskaņā ar LR spēkā esošajiem normatīvajiem aktiem nav noteiktas administratīvās robežas ar Jūrmalas pilsētu, līdz ar to ir nepieciešams veikt darbības robežu noteikšanu.</p> <p>Nepieciešams kopā ar Rīgas pilsētai piegulošām pašvaldībām precizēt savstarpējo robežu vietās, kur ir neprecizitātes zemes kadastra datos.</p>	Ar Rīgu saistītu upju (Lielupe) sateču baseinu sanitārais stāvoklis	<p>Piepilsētas pasažieru dzelzceļa attīstība. Vilcienu apgriešanās punktu būtu lietderīgi izvietot arī Babītē, bet Babītes vietā varētu izvēlēties Priedaini, kur ir ceļš un platforma šādu vilcienu apgrozībai, turklāt šī stacija saistīta ar Jūrmalas pilsētas autobusu līniju. Minētās robežas varētu tikt precizētas.</p> <p>Ziemeļu koridora projekta attīstība (25-30 gadu perspektīva)</p> <p>Ventspils šosejas attīstība (25-30 gadu perspektīva)</p>