

JŪRMALAS PILSĒTAS TERITORIJAS PLĀNOJUMS

turpmākajiem 12 gadiem

galīgā redakcija

I daļa

Paskaidrojuma raksts

3. Dzīvojamā vide

Pasūtītājs: Jūrmalas pilsētas dome

Izstrādātājs: SIA „grupag3”

2012.gads

SATURA RĀDĪTĀJS

Ievads.....	3
3.1. Iedzīvotāji un apdzīvojum.....	3
3.2. Mājoklis.....	9
3.3. Izglītība.....	14
3.3.1. Pirmsskolas izglītības iestādes.....	14
3.3.2. Vispārējās izglītības iestādes.....	17
3.3.3. Tālākizglītība un profesionālā izglītība.....	17
3.3.4. Interesešu izglītība.....	17
3.4. Veselības aprūpe.....	18
3.5. Sociālā palīdzība un aprūpe.....	21
3.6. Kultūra.....	23
3.7. Sports.....	26
3.8. Sabiedriskā kārtība un drošība.....	28

Kartoshēmas

3.1. kartoshēma. Pastāvīgo iedzīvotāju skaita sadalījums pilsētas daļās.	9. lpp.
3.2. kartoshēma. Mājokļu izvietojums Jūrmalas pilsētā atbilstoši NILM.	12. lpp.
3.3. kartoshēma. Izglītības iestāžu izvietojums Jūrmalā.	16. lpp.
3.4. kartoshēma. Sociālo objektu izvietojums Jūrmalā.	19. lpp.

Ievads

Jūrmala ir nevienmērīga pilsēta, kas savā 100 km² lielajā administratīvajā teritorijā apvieno dažādus cilvēkus un mājokļu tipus. Saucies par jūrmalnieku ir privilēģija, taču dzīvojamās vides kvalitāte ir ļoti atšķirīga pilsētas daļās. Tas atkarīgs ne tikai no mājokļu tipa, bet arī no dažādu pakalpojumu un aktivitāšu pieejamības, apkārtējās vides labiekārtojuma un drošības pilsētā.

Šajā nodaļā Jūrmala raksturota, vērsot uzmanību uz pakalpojumu un pašvaldības organizētu norišu nodrošinājumu pilsētā, kas tieši saistīti ar dzīvojamo funkciju.

3.1. Iedzīvotāji un apdzīvojumus

Cilvēku izvēle apmesties uz dzīvi Jūrmalas pilsētā ir tieši saistīta ar pilsētas īpašo raksturu un novietojumu, kas savukārt ir tās kvalitatīvas dzīves vides nodrošinājuma pamats.

Jūrmalas iedzīvotāji ir ļoti dažādi. Privātīpašums ne vienmēr ir priekšnoteikums, lai cilvēki izjustu piederību un interesi par notiekošo pilsētā. Jēdziens „jūrmalnieks” ietver sevī cilvēkus ar visdažādāko dzīvesveidu un uzturēšanās ilgumu Jūrmalā. Jūrmalnieki ir tie, kuri Jūrmalas pilsētā ir dzimuši un auguši paaudzēs, kuri tikai pēdējos gadus desmitos apmetušies uz pastāvīgu dzīvi pilsētā, un ir iedzīvotāji, kas Jūrmalā dzīvo epizodiski - savās vai īrētās vasarnīcās, kas gan pēdējos gados pielāgotas dzīvošanai visos gadalaikos. Par jūrmalniekiem nosacīti var uzskatīt arī pilsētas viesus, kas regulāri atgriežas, lai uzturētos kādā no pilsētas sanatorijām vai viesu izmitināšanas iestādēm.

Otru lielo atšķirību starp pilsētniekiem veido pilsētas izstieptā struktūra un pilsētu daļu atšķirības, kas nosaka to, ka ķemerniekiem, kaugurniekiem un, piemēram, buldurniekiem bieži vien ir grūti sevi identificēt kā vienas pilsētas iedzīvotājus, ko ietekmē dažādi faktori, tostarp vēsturiskā attīstība¹. Savdabīga mūsdienu Jūrmalas iezīme ir tā, ka pilsētas daļās ar vislielāko iedzīvotāju skaitu (Kauguri un Sloka), paveras cita – daudzstāvu dzīvojamā rajona – ainava, nevis tā koka vasarnīcu un individuālo savrupmāju veidotā pilsētvide, kas vairumam asociējas ar vārdu „Jūrmala”.

Jūrmalas sabiedrību veido cilvēki ar ļoti atšķirīgiem ienākumu līmeņiem un attieksmi pret apkārtējo vidi. Mājokļa veids un novietojums dažkārt kalpo kā norāde uz cilvēku sociālo statusu, tāpēc svarīgi, lai iedzīvotāju noslāņošanās tendences nekļūtu izteiktākas. Teritorijas plānojuma izstrādes kontekstā tas nozīmē ievērot principu par vienlīdzīgām iespējām - piemēram, nodrošinot piekļuvi kvalitātīvām dabas teritorijām un nenorobežotām ūdensmalām dažādu dzīvojamo teritoriju iedzīvotājiem, kā arī veicinot plašāku pakalpojumu pieejamību, nosakot vietējos centrus.

Pēc Centrālās statistikas pārvaldes datiem Jūrmalas pilsētas pastāvīgo iedzīvotāju skaits 2012. gada sākumā bija 56 307, bet 2009. gadā vidēji 55 846 iedzīvotāji. Jūrmalas pilsēta ir vienīgā valstī, kurā pēdējo gadu laikā vērojama neliela, tomēr pozitīva tendence iedzīvotāju skaita izmaiņās (skat. 3.1. attēlu).

Pirmie dati par iedzīvotāju skaitu Jūrmalā ir saglabājušies no 1795. gada, kad Jūrmalas tagadējā teritorijā dzīvoja 2002 iedzīvotāji.² Maksimālais iedzīvotāju skaits Jūrmalā bija 1989.gadā, kad tas sasniedza gandrīz 61 000. Kopš 1990.gada iedzīvotāju skaits ir samazinājies (skat. 3.2. attēlu). Tas nostabilizējies 2003. gadā, pēc kura novērojama neliela pozitīva tendence. Iedzīvotāju skaita pieauguma iemesls ir galvenokārt valsts iekšējā migrācija un iedzīvotāju dzīvesvietas deklarēšana Jūrmalā, jo dabiskā pieauguma rādītājs ir negatīvs. Iedzīvotāju dzimuma un vecuma diagramma ir ļoti līdzīga kā citās Latvijas pilsētās (skat. 3.3. attēlu). Pieaug pēcdarbspējas vecuma iedzīvotāju skaits, vienlaicīgi diezgan strauji sarūkot pirmsdarbspējas vecuma iedzīvotāju skaitam. Darbspējas un īpaši pēcdarbspējas vecuma grupā sieviešu īpatsvars ir lielāks par vīriešu. Tendence, kad proporcionāli samazinās pirmsdarbspējas vecuma un pieaug pēcdarbspējas vecuma iedzīvotāju skaits (skatīt 3.4. attēlu), ir vērojama jau kopš 1990. gada.³

Lai arī demogrāfiskā slodze uz 1000 iedzīvotājiem darbspējas vecumā visā Latvijā ir aptuveni vienādā līmenī⁴, Jūrmalas pilsētā tā ir vislielākā Latvijā – 541 iedzīvotājs. Salīdzinoši viszemākā tā ir Daugavpilī – 469 iedzīvotāji.

Iedzīvotāju nacionālais sastāvs Jūrmalā ir līdzīgs kā Latvijā – 50,6% iedzīvotāju ir latvieši, 35,2% krievu tautības. Pārējo tautību iedzīvotāji veido 15% no visiem iedzīvotājiem.

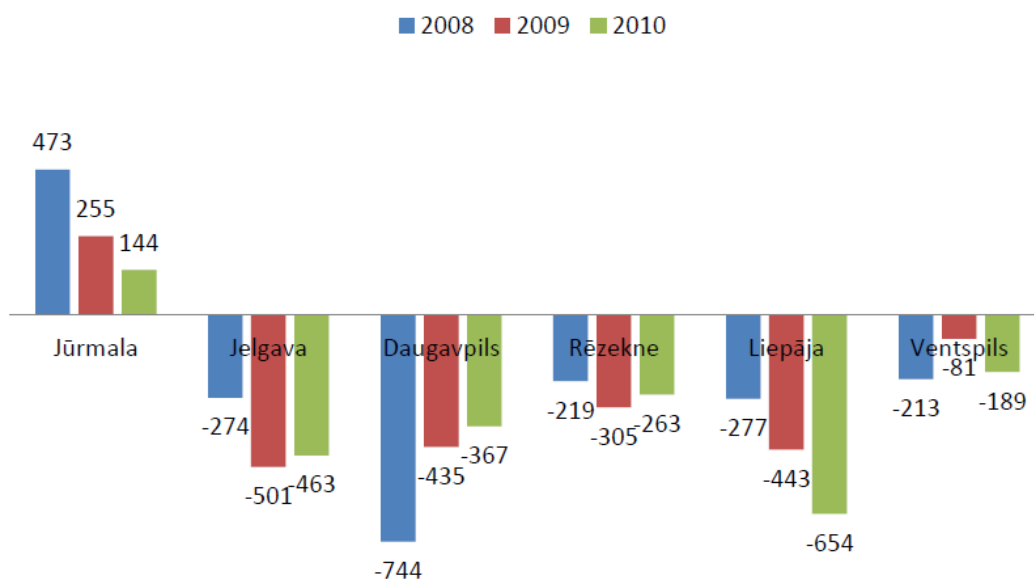
¹ Jūrmala. Dabas un kultūras mantojums, 2004

² Jūrmalas pilsētas pašvaldības ekonomiskās un sociālās attīstības programma sabiedrības integrācijas jautājumos, 2003

³ Jūrmalas pilsētas attīstības plāns, 1995

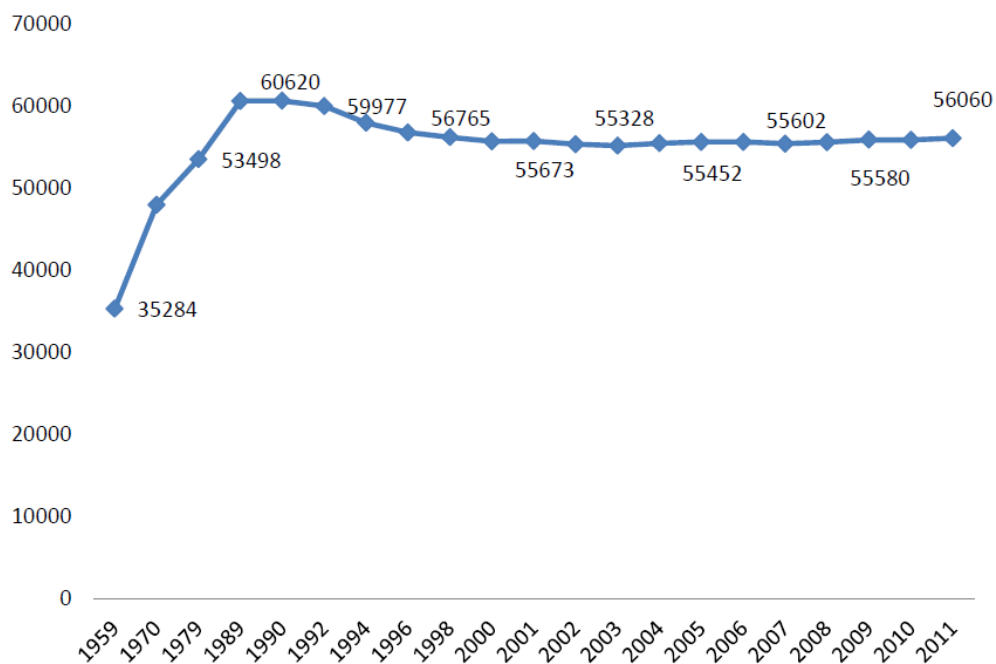
⁴ Pilsonības un migrācijas pārvalde, dati uz 01.01.2012

Jūrmalas pilsētas teritorijas plānojums turpmākajiem 12 gadiem



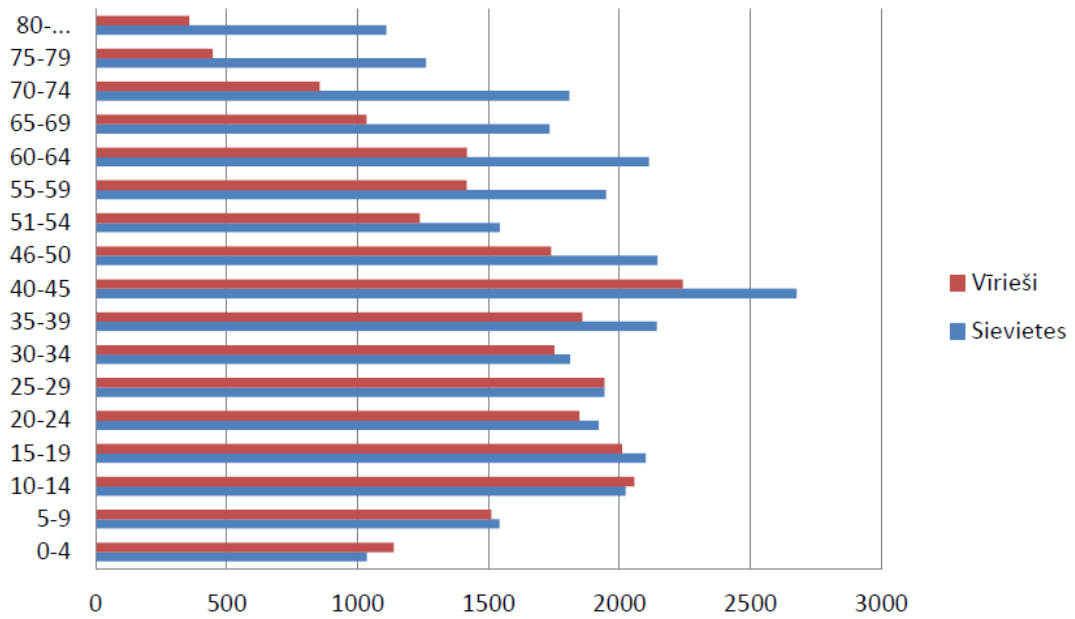
Avots: Jūrmala skaitļos 2010

3.1. attēls. Iedzīvotāju skaita izmaiņas laika posmā no 2008. - 2009. gadam Latvijas Lielākajās pilsētās



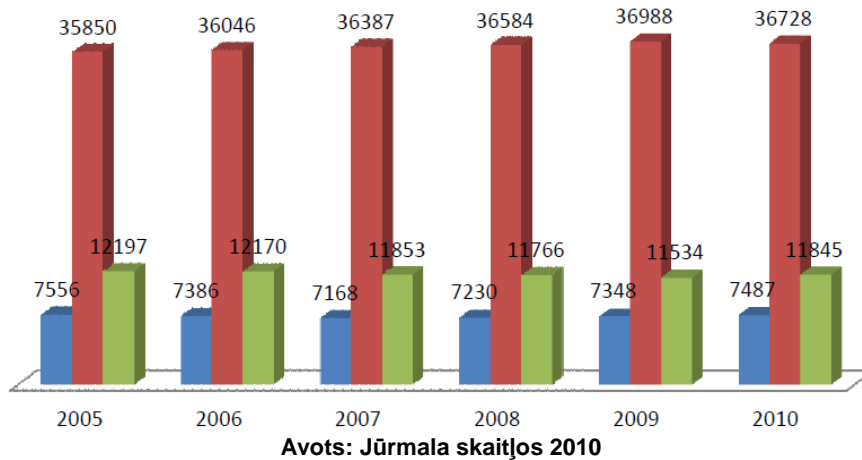
Avots: Jūrmala skaitļos 2010

3.2. attēls. Iedzīvotāju skaita izmaiņas laika posmā no 1990. - 2009. gadam.



3.3. attēls. Iedzīvotāju skaita izmaiņas laika posmā no 1990. - 2009. gadam.

■ Iedzīvotāji līdz darbības vecumam ■ Iedzīvotāji darbības vecumā
 ■ Iedzīvotāji virs darbības vecuma



3.4. attēls. Iedzīvotāju sadalījums pēc darbības vecuma, 2010. gads

Analizējot dabiskā pieauguma izmaiņas, tendence parāda, ka Jūrmalā pastāvīgo iedzīvotāju skaits būtiski nemainīsies. Jūrmalas pilsētas attīstības stratēģija kā vienu no mērķiem uzsvēr iedzīvotāju skaita pieaugumu, 2030. gadā sasniedzot 65 000, kas ir optimāls skaits Jūrmalas pilsētas teritorijai, tomēr tas būtu panākams veidojot kvalitatīvu dzīves vidi, tādejādi piesaistot iedzīvotājus no citām pašvaldībām.

2011. gadā iedzīvotāju blīvums Jūrmalas pilsētā ir 563 cilvēki uz vienu kvadrātkilometru⁵, un tas ir vismazākais iedzīvotāju blīvuma rādītājs no visām republikas nozīmes pilsētām. Tomēr, ja ņem vērā, ka 33% no Jūrmalas pilsētas aizņem Ķemeru nacionālā parka teritorija, kas praktiski ir neapdzīvota, tad iedzīvotāju blīvums ir 730 cilv./km² (līdzīgi kā Ventspilī).

Jūrmalas iedzīvotāju skaitam vienmēr ir bijis sezonāls raksturs. To nosaka vasarnieku un atpūtnieku pieplūdums – vasaras sezonā pilsēta atdzīvojas, bet ziemā tā kļūst daudz klusāka. Tomēr,

⁵ Centrālās statistikas pārvaldes dati

salīdzinot ar padomju gadiem, vasarnieku un viesu skaits ir ievērojami sarucis. Padomju gados viesu skaits gada laikā sasniedza pat 6 miljonus, un atsevišķās dienās pat līdz 250 000 cilvēku dienā. 2008. gadā Jūrmalā reģistrētajās viesnīcās un viesu mājās tika apkalpoti 130 000 viesu, bet vienas dienas caurlaides izsniegtas 1,5 miljonus reižu.

Salīdzinājumā ar lielāko daļu citu kūrortpilsētu (pamatā pie Baltijas jūras) (skat. 3.2. tabulu), Jūrmalā ir viens no zemākajiem iedzīvotāju blīvuma rādītājiem. Zemais iedzīvotāju blīvums un plašās dabas teritorijas ir priekšrocība, kas atšķir Jūrmalu no citām kūrortpilsētām un pludmalēm, kas atrodas lielpilsētu pievārtē, kā arī ir priekšrocība salīdzinājumā ar blīvi apdzīvotajām un apmeklētajām Eiropas dienvidos esošajām pilsētām, kas var piedāvāt ilgāku atpūtas sezonu. Tāpat ir jāuzsver pilsētas izstieptā struktūra, kas atšķirībā no citām pilsētām ar līdzīgu iedzīvotāju skaitu, bet blīvu un kompaktu apbūves izvietojumu sniedz iespēju praktiski visiem tās iedzīvotājiem un viesiem sasniegt pludmali, neveicot lielus attālumus.

3.2. tabula. Iedzīvotāju blīvums uz 1km² Jūrmalai līdzīgās kūrortpilsētās.

Pilsēta	Platība km ²	Iedzīvotāji	Blīvums cilv./km ²
Jūrmala	100	56 307	563
Sopota (Polija)	17,3	38 821	2244
Karlshamn (Zviedrija)	13,4	18 768	1401
Pērnavā (Igaunija)	32,2	43 488	1351
Gdynia (Polija)	136	251000	1846
Palanga (Lietuva)	79	17 600	223
Druskininki	24	17 000	708
Kuresāre	15	15 300	1200
Bādhomburga (Vācija)	51,17	52 000	1016
Grāla-Mīrica (Vācija)	8,34	4 262	511
Cuxhaven (Vācija)	161	52000	323
Royan (Francija)	19,3	18 100	886
Cape May (Ņūdžersijas štats, ASV)	660	102 000	1035

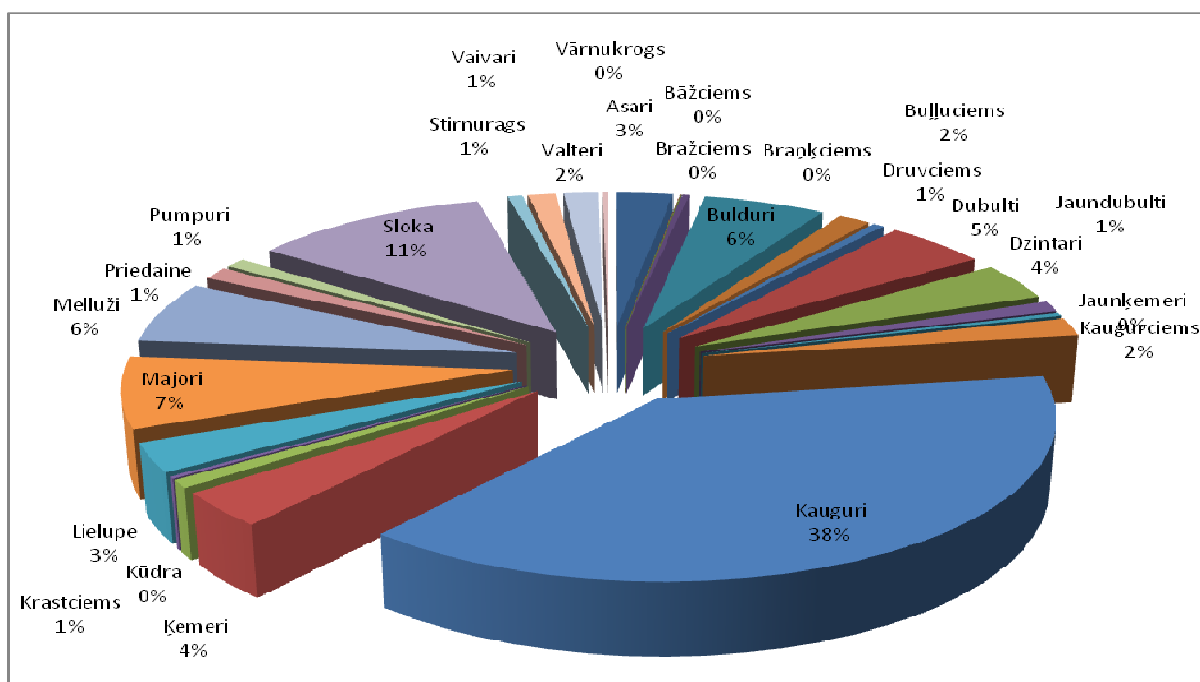
Iedzīvotāju blīvums nav viendabīgs pilsētas daļās. Kauguros un Slokā dzīvo puse no pastāvīgajiem iedzīvotājiem, savukārt Bulduri-Dubulti ir daļa, kurā ir lielākā tūristu koncentrēšanās (skat. 3.5. attēlu).

Analizējot pastāvīgo iedzīvotāju izvietojuma struktūru pilsētā un vērtējot sabiedrisko pakalpojumu nodrošinājumu, redzams, ka visblīvāk apdzīvotā daļa Jūrmalā ir Kauguri (20585)⁶ un Sloka (6013). Pieskaitot Kaugurciema (1000) iedzīvotājus, šeit dzīvo 27589 iedzīvotāji, kas ir vairāk kā puse no pastāvīgajiem Jūrmalas iedzīvotājiem. Kauguru un Slokas daļas ir līdzvērtīgas atsevišķai Latvijas mēroga pilsētai, kas pēc iedzīvotāju skaita ir līdzīga Valmierai (27,5 tūkst.) vai pat lielākas par Tukumu (20,1 tūkst.), Cēsīm (18,3 tūkst.), Kuldīgu (13 tūkst.), Talsiem (11,3 tūkst.), Siguldu (10 tūkst.), u.c. Skatīt 3. 1. kartoshēmu „Pastāvīgo iedzīvotāju sadalījums pilsētas daļās”. Pie blīvāk apdzīvotajām daļām jāmin arī Majori un Bulduri (rajoni, kur iedzīvotāju blīvums pārsniedz 1000 cilv./km²). Iedzīvotāju blīvuma rādītājus skatīt 3.1. tabulā.

Lielākais procentuālais iedzīvotāju skaita samazinājums laika periodā no 2004.gada līdz 2008. gadam ir bijis Bāžciemā – 5 reizes un Braņķiemā (par 92%). Bet iedzīvotāju skaita ziņā - Dubultos, kur iedzīvotāju skaits samazinājās par 51%. Vidēji par 10-12% iedzīvotāju skaits ir samazinājies Ķemerose, Bulduros, Kaugurciemā, Jaundubultos un Bražciemā. Priedainē iedzīvotāju skaita samazinājums ir 23%. Turpretī lielākais iedzīvotāju skaita pieaugums ir Jaunķemerose un Stirnurgā - ~65%. Tāpat ap 20% iedzīvotāju skaita pieaugums ir skāris tādus rajonus kā Kūdra, Asari, Vaivari, Valteri, Krastciems un Druvciems. Pēc skaita lielākajos Jūrmalas rajonos iedzīvotāju skaita procentuālās izmaiņas ir tuvu nullei – Kauguros un Majoros iedzīvotāju skaits ir samazinājies par 4%, bet Slokā pieaudzis par 2%.

Iedzīvotāju skaita izmaiņas var galvenokārt skaidrot gan ar dabisko iedzīvotāju pieaugumu, gan ar jauna nekustamā īpašuma veidošanu un aktīvo būvniecību laikā no 2004.- 2008. gadam – vērojams iedzīvotāju skaita pieaugums līdz šim mazapbūvētajās Jūrmalas daļās ar zemāku zemes vērtību.

⁶ Jūrmalas pilsētas domes dati uz 01.04.2009



3.5. attēls. Iedzīvotāju skaita procentuālais sadalījums Jūrmalā 2009.gadā. (Vērtība 0% nozīmē, ka iedzīvotāju skaits rajonā ir mazāks par 0,5% no kopskaita).

3.1. tabula. Iedzīvotāju blīvums un skaita izmaiņas pilsētas daļās.

Pilsētas daļa	Daļas platība, km ^{2*}	Blīvums, iedzīvotāju uz 1 km ²	Deklarēto iedzīvotāju skaits 2009.gads	Deklarēto iedzīvotāju skaits 2004.gads	Deklarēto iedzīv. skaita % izmaiņas 2009.g. salīdz. ar 2004.g.
Jūrmala kopā	100	558.7	55 870	55 401	
1. Asari	2,1	680.0	1428	1229	14%
2. Bāžciems	3,6	2.5	9	48	-433%
3. Braņķciems	1,3	9.2	12	23	-92%
4. Bražciems	3,9	45.9	179	196	-9%
5. Bulduri	2,7	1137.0	3070	3448	-12%
6. Bulluciems	4,6	176.5	812	859	-6%
7. Druvciems	1,5	190.7	286	206	28%
8. Dubulti	3,7	699.5	2588	3906	-51%
9. Dzintari	3,8	539.5	2050	2085	-2%
10. Jaundubulti	1,3	452.3	588	646	-10%
11. Jaunkēmeri	8,3	22.7	188	68	64%
12. Kaugurciems	2,1	476.2	1000	1121	-12%
13. Kauguri	3,4	6054.4	20585	21466	-4%
14. Kēmeri	13,8	142.2	1962	2246	-14%
15. Krastciems	3,6	126.7	456	338	26%
16. Kūdra	8,7	14.1	123	113	8%
17. Lielupe	2,6	624.2	1623	1569	3%
18. Majori	2,5	1565.2	3913	4082	-4%
19. Melluži	4,1	822.4	3372	3100	8%
20. Priedaine	3,8	183.9	699	863	-23%
21. Pumpuri	1,7	307.7	523	533	-2%
22. Sloka	4,8	1252.7	6013	5912	2%
23. Stirnurags	1,5	246.7	370	116	69%
24. Vaivari	3,4	205.0	697	541	22%
25. Valteri	3,1	281.6	873	656	25%

* apbūves teritoriju platība (atskaitot plašās dabas teritorijas kā Kēmeru nacionālais parks).

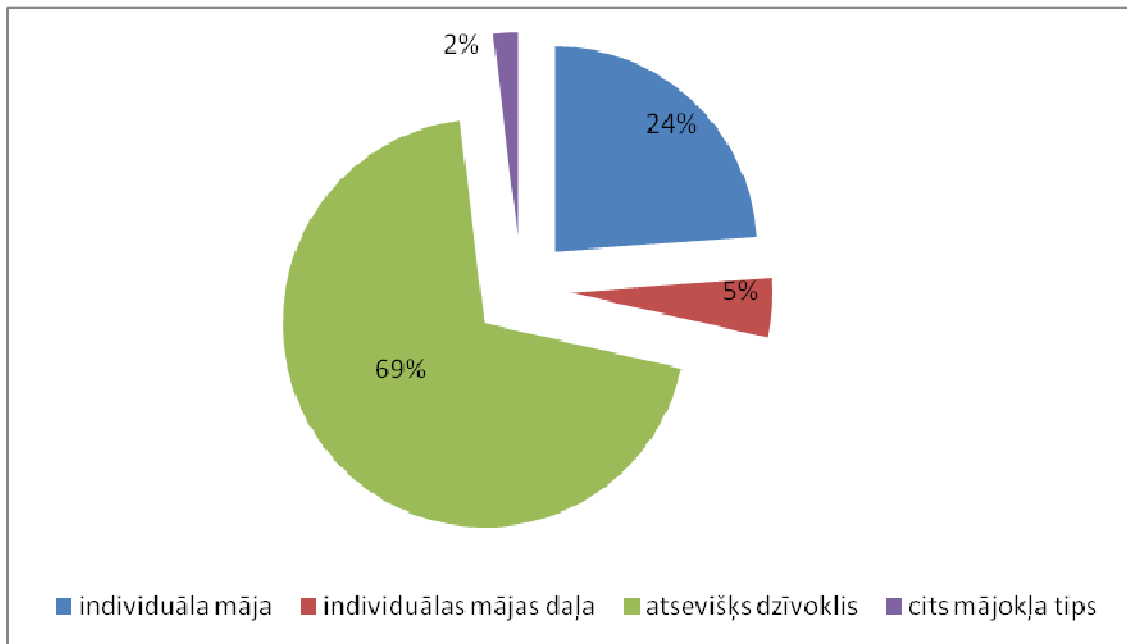
3.1. kartoshēma. Pastāvīgo iedzīvotāju skaita sadalījums pilsētas daļās.

3.2. Mājoklis

Jūrmalnieka pamatvajadzība ir mājoklis. Plašs, gaišs, silts, ērts, drošs un pieejams mājoklis.

Jūrmala ir vienīgā Latvijas pilsēta, kurā pēdējo gadu laikā ir audzis iedzīvotāju skaits, kas galvenokārt palielinājies mehāniskās migrācijas rezultātā, ko vēl vairāk varētu veicināt laba dzīves vide un pieejams mājoklis.

Lielākā daļa Jūrmalas iedzīvotāju dzīvo padomju gados celtajos daudzstāvu daudzdzīvokļu namos, galvenokārt Kauguru dzīvojamajā masīvā, kas izveidots pagājušā gadsimta 60.-tajos un 70.-tajos gados, kur mājoklis tika iedalīts ne tikai iebraucējiem no Padomju Savienības, bet arī jūrmalniekiem, kuru mājas Majoros, Dubultos, Bulduros, Dzintaros un citos rajonos tika nojauktas.



3.2. attēls. Jūrmalas iedzīvotāju mājokļu sadalījums. ⁷

Kopējais ekspluatācijā nodotais dzīvojamo māju skaits Jūrmalas pilsētā 2011. gada bija 123 ēkas, kas ir gandrīz par 20% vairāk, kā 2009.gadā.

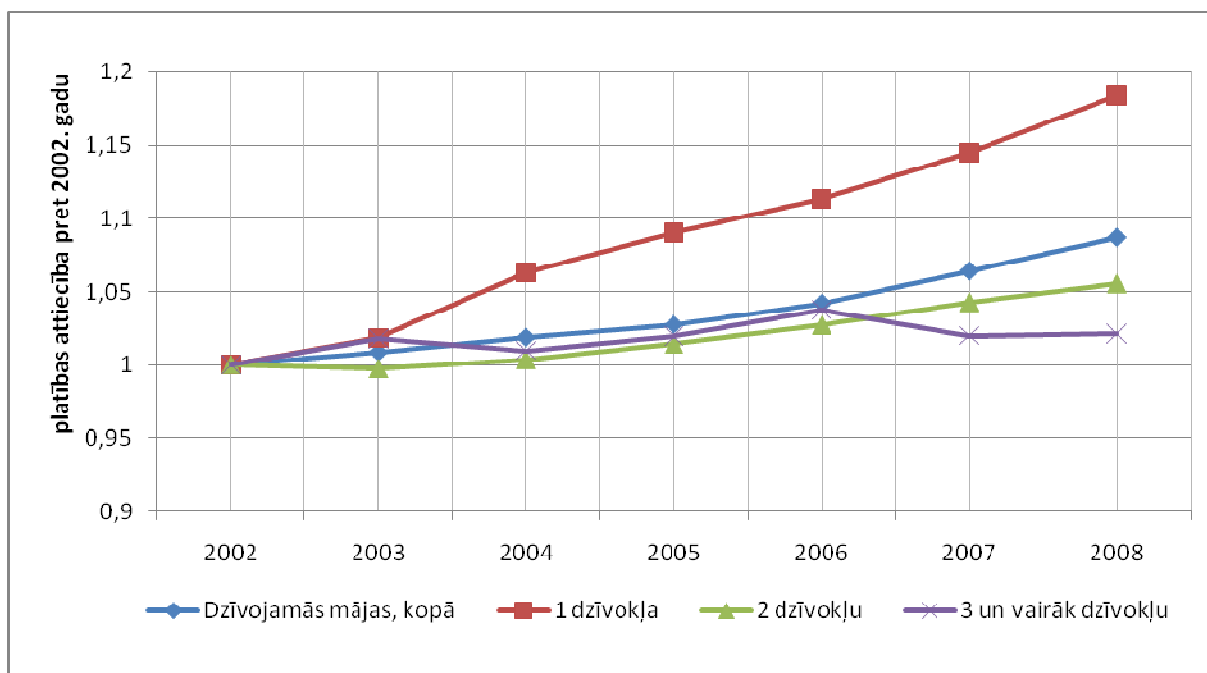
Kopējā ekspluatācijā nodotā, no jauna uzceltā dzīvojamā platība Jūrmalas pilsētā 2011. gadā bija 29 834,2 kvadrātmetru.

Laika posmā no 2002. - 2008. gadam Jūrmalā kopējā dzīvojamā platība ir pieaugusi gandrīz par 9%, straujākais kāpums likumsakarīgi bija novērojams laika posmā no 2006. - 2008. gadam (skat. 3.5. attēlu).

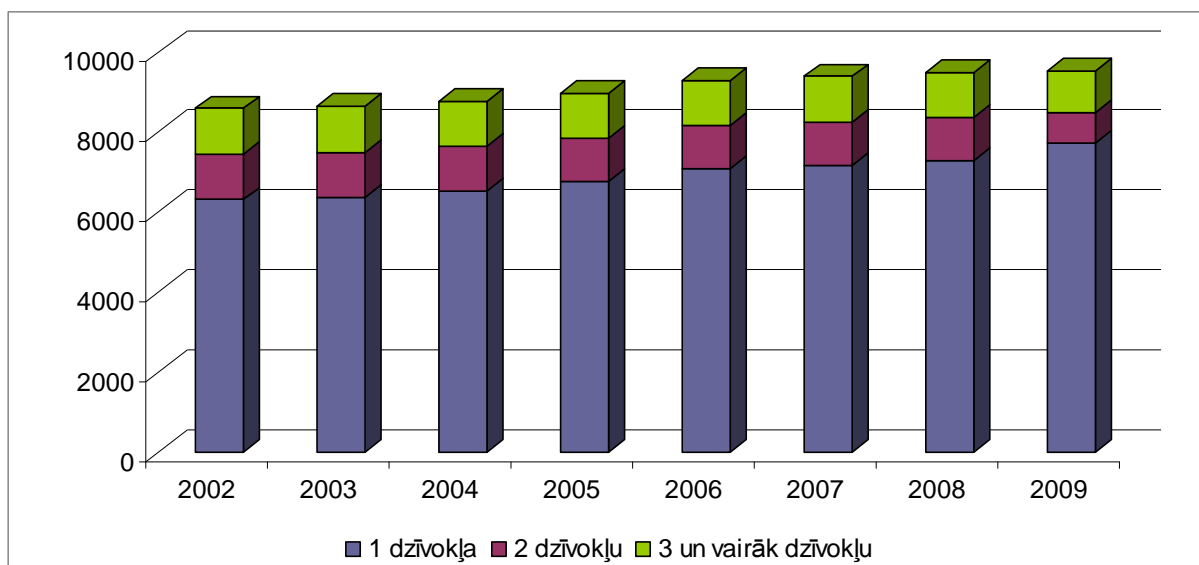
Pieņemot, ka iedzīvotāju skaits Jūrmalas pilsētā strauji nepieaugs, dzīves kvalitātes paaugstināšanai būtu nepieciešams paplašināt dzīvojamo fondu, lai uz vienu iedzīvotāju tas sasniegtu vismaz 40m², kas attiecīgi nozīmē, ka ir nepieciešams rast optimālāko risinājumu dzīvojamā fonda paplašināšanai gan esošajās apbūves teritorijās, gan rodot risinājumu jaunu teritoriju apgūšanai.

Lai arī lielākā daļa Jūrmalas iedzīvotāju dzīvo dzīvokļos, no kopējā dzīvojamo ēku skaita tikai 23 % ir daudzstāvu daudzdzīvokļu ēkas (skat. 3.6. attēlu). Mājokļu izvietojums Jūrmalā skatīt 3.2. kartoshēmā.

⁷ LR CSP dati



3.3.attēls. Dzīvojamo platību pieaugums laika posmā no 2002.-2008. gadam⁸.



3.4.attēls. Dzīvojamo māju skaita dinamika Jūrmalas pilsētā⁹.

⁸ LR CSP dati

⁹ LR CSP dati

3.2. kartoshēma. Mājokļu izvietojums Jūrmalas pilsētā.

Jūrmalas esošo apbūves tipoloģiju ir veidojuši dažādu faktoru kopums - vēsturiskā pilsētas izveidošanās un pilsēt būvniecības tendences, valsts varas maiņas un visbeidzot arī nekustamā īpašuma tirgus. Teritorijas plānojuma ietvaros ir veikts piemērotāko mājokļu tipu izvērtējums Jūrmalas pilsētai - savrupmājas, mazstāvu apbūve vai daudzstāvu daudzdzīvokļu māju apbūve. Pasaules tendences norāda, ka iedzīvotāju vajadzības un vēlmes ir ļoti dažādas, un primāri ir nodrošināt pieejamu mājokli. Savukārt izpratne par to, kas ir pieejams mājoklis gan cenas, gan tipa ziņā ir ļoti individuāla un atkarīga no katra konkrēta pilsētnieka dzīves apstākļiem.

Tāpēc nav nosakāms viens piemērotākais mājokļa tips pēc iedzīvotāju vajadzībām un pilsētai ir jābūt dažādiem mājokļu piedāvājumiem. Svarīgākais akcents un uzmanība ir pievēršama apbūves izvietojumam, jo labas dzīves vidi nodrošina piemērotu un savstarpēji nekonfliktējoši dzīves veidu līdzāspastāvēšana vienā telpā. Jūrmalā ir izteikti homogēni dzīvojamie rajoni un ir jaukta tipa apbūves rajoni. Apbūves veidu sajaukums ne vienmēr ir labs piemērs kvalitatīvai dzīves videi, jo savrupmāju iedzīvotāji vairs nevar justies brīvi savā pagalmā, ja blakus ir parādījusies 3-4 stāvu ēka.

Augstās nekustamā īpašuma tirgus cenas un attīstītāju vēlme nopelnīt radīja tendenci savrupmāju apbūves teritorijās izbūvēt mazstāvu daudzdzīvokļu namus, tādējādi samazinot zemes kvadrātmetra pašizmaksu, lai gūtu lielāku peļņu. Šāda apbūve radīja neapmierinātību daļā jūrmalnieku, kas bija pieraduši pie Jūrmalai piederīgā savrupmāju apbūves veida, kas joprojām bija pieprasītākais apbūves tips, bet piedāvājums tirgū bija neliels, kā rezultātā arī dārgs.

Tas nozīmē, ka dzīvojamās apbūves teritorijas ir jāveido homogēnas, nejaucot savrupmāju apbūvi ar daudzstāvu ēkām. Teritorijas plānojuma risinājumos ir noteikts skaidras un nepārprotamas atļautās izmantošanas prasības, tādējādi realizējot apbūves tipu nodalījumu, neveidojot konfliktsituācijas.

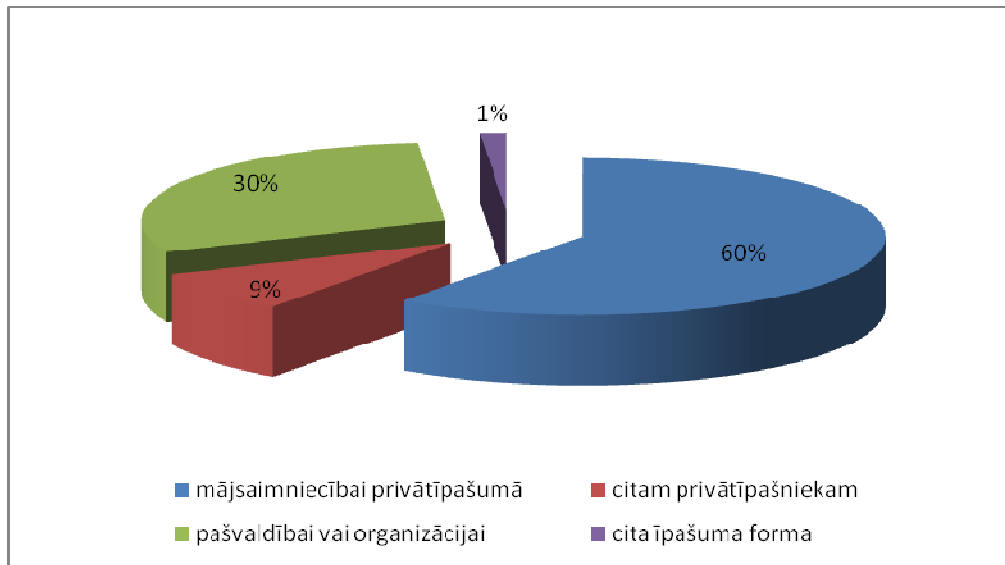
Homogēnas individuālo māju apbūves teritorijas (Priežu parka apbūves teritorijas un Savrupmāju apbūves teritorijas) noteiktas ar mērķi saglabāt un veidot brīvstāvošu viena līdz divu stāvu individuālo māju apbūvei piemērotu teritoriju un nodrošināt savrupmāju rajoniem raksturīgo dzīves vidi un dzīves telpas kvalitāti - klusumu, privātumu, augstu dārzu un apstādījumu īpatsvaru. Bulduri, Majori, Valteri, Krastciems, Druvciems u.c. savrupmāju rajoni galvenokārt veidojušies kā vasarnīcu rajoni, kas savukārt nosaka šo teritoriju īpašo „elpu” un aizsardzības nepieciešamību.

Līdz šim Jūrmalas pilsētā ir bijusi negatīva pieredze attiecībā uz mazstāvu ēku apbūvi, bet tas vairāk ir bijis formas, nevis funkcijas dēļ. Mazstāvu ēkas ir iespējams iekļaut pilsētas vidē, tās varētu būt pat piemērots apbūves tips Jūrmalai, bet vairāk uzmanības jāpievērš to vizuālajam veidolam un novietojumam, tādējādi apmierinot piedāvājumu arī pēc ekskluzīviem dzīvokļiem, kādu šobrīd Jūrmalā joprojām nav.

Mazstāvu daudzdzīvokļu māju apbūves teritorijas ir pārejas forma starp savrupmāju un daudzstāvu daudzdzīvokļu māju apbūves veidu un dzīves vidi. Kopumā homogēnas mazstāvu daudzdzīvokļu apbūves teritorijas nav raksturīgākais apbūves veids Jūrmalā un esošajā plānā tādu ir salīdzinoši nedaudz, bet ir pārrunātas iespējas atsevišķās pilsētas daļās, galvenokārt jauktas dzīvojamās apbūves vai jauktas darījumu apbūves teritorijās, šādu apbūves tipu pielietot, tādējādi veidojot pievilcīgu, jauktu pilsētas vidi, bet nodalot to no savrupmāju apbūves teritorijām.

Jauno projektu izvietojums lielākoties bija vienmērīgs visā pilsētas garumā, tomēr blīvāks Rīgas Jūrmalas daļā. Vienīgi Ķemeros un pilsētas labajā krastā, arī nekustamā īpašuma tirgus aktivitātes gados, nebija neviena jauna daudzdzīvokļu mājas projekta. Jūrmalas pilsētā jaunu daudzdzīvokļu ēku būvniecības projektu nav, bet iesāktos attīstītāji nespēj pabeigt naudas trūkuma dēļ. Nemainoties valsts imigrācijas politikai, tuvāko 12 gadu laikā Jūrmalas iedzīvotāju skaits ievērojami nepalielināsies, kas nosaka, ka jaunas teritorijas daudzdzīvokļu namu būvniecībai nebūs nepieciešamas, kas savukārt nosaka, ka nav nepieciešams noteikt plašas, homogēnas daudzstāvu daudzdzīvokļu māju apbūves teritorijas, bet nepieciešams tās saglabātas atbilstoši esošajam plānojumam – saistībā ar esošajām teritorijām Kauguros, Bulduros u.c. Jaunus dzīvokļu piedāvājumu būs iespējams radīt jauktajās teritorijās, veidojot pilsētas videi piemērotāku, daudzfunkcionālu apbūvi.

Līdzīgi kā Latvijā kopumā, vairāk kā puse mājokļu Jūrmalas pilsētā ir māsaimniecību privātīpašumā (skat. 3.5. attēlu).



3.5. attēls. Jūrmalas mājokļi pēc īpašuma piederības¹⁰.

Ievērojama daļa mājokļu ir arī pašvaldības pārziņā. 2009. gada sākumā pašvaldības dzīvokļu rindā reģistrētas 584 jūrmalnieku ģimenes, no tām 170 ir tādas, kuras apgādājamas ar dzīvokli primāri, piemēram, bāreņi.

Dzīvokļu problēmas risināšanai 2005. gada 8. decembrī Jūrmalas Pilsētas Domes sēdē ar lēmumu Nr.564 tika apstiprināta Jūrmalas mājokļu attīstības programma, kas laikā no 2007. - 2011. gadam paredz par pašvaldības līdzekļiem uzbūvēt 500 jaunus labiekārtotus un mūsdienu prasībām atbilstošus dzīvokļus ģimenēm, kurām vajadzīga pašvaldības palīdzība mājokļu jautājumu risināšanā. Mājokļu programma paredz 25 jaunu 4-12 stāvu ēku būvniecību ar kopējo dzīvokļu skaitu 1986 un vidējo dzīvokļa platību no 55-60m². Līdzšinējā laikā mājokļu programmas realizācija nav reāli uzsākta, ko noteica dažādi apstākļi, tostarp finansējuma trūkums.

Lai mājokļu programmas realizācija būtu iespējama turpmākajos 12 gados, kā daudzstāvu apbūves teritorijas paredzētas jaunas teritorijas Kauguros. Mājokļu programmā minētās zemes vienības Skolas ielā 31A apbūvei iebilst apkārtējo māju iedzīvotāji, kā rezultātā jaunajā teritorijas plānojumā minētā zemes vienība noteikta kā Apstādījumu un atpūtas teritorija, bet paplašināta apbūves iespējas zemes vienībā Kauguri 3901.

Ļoti nozīmīga pilsētas iedzīvotāju dzīves kvalitātes problēma ir samērā vecais un energo neefektīvais dzīvojamais fonds. Šo daudzdzīvokļu ēku vidējais standartizētais apkures siltumenerģijas patēriņš ir 166 KWh/m² gadā. Eiropas valstīs un Latvijā realizēto daudzdzīvokļu ēku energoefektīvu renovācijas projektu rezultāti rāda, ka, veicot kompleksu siltināšanu, iespējams samazināt apkures siltumenerģijas patēriņu par 40-60% no sākotnējā.

Laika periodā no 2008. gada sākuma līdz 2010. gada jūnijam Latvijas Republikā pieņemti likumi par valsts, ES Struktūrfondu atbalstu daudzdzīvokļu ēku energoefektīvas renovācijas realizācijas atbalstam, kā arī veikti dažādi pasākumi renovācijas projektu veicināšanai, tomēr šādu projektu realizācija nenotiek pietiekami lielā daudzumā. Jāmaina tradicionālais daudzdzīvokļu ēku renovācijas projektu realizācijas veids, maksimāli jāatbrīvo dzīvokļu īpašnieki no profesionāli kvalificētu darbu veikšanas renovācijas būvniecības procesa īstenošanā un renovācijas finansējuma piesaistē. Jāizveido pakalpojums – renovācijas produkts, konkrētas daudzdzīvokļu ēkas būvniecības procesa sagatavošanas dokumenti – energoaudita pārskats, tehniskās apsekošanas atzinums, būvprojekts, būvdarbu tāme, renovācijas maksājuma apjoms un grafiks, renovācijas realizācijas līguma projekts ar definētām abu pušu garantijām saistību izpildei.¹¹

Jūrmalas pilsētā nepieciešams īstenot liela mēroga mājokļu renovācijas un siltumefektivitātes pasākumu ieviešanas programmu, īpaši Kauguros.

¹⁰ LR CSP dati

¹¹ SIA "Pilsētāju pārvaldnieks"

Šajā programmā laikā no 2008.-2020.gadam būtu jāietver visu daudzdzīvokļu māju novērtējums un energoaudits; remontu un renovācijas tehnisko projektu izstrāde; remontu veikšana un energo taupītāšanas pasākumu ieviešana; māju labiekārtošana, ierīkojot spēļu un rotaļu laukumus, stādot kokus un krūmus, izveidojot autostāvvietas. Kopumā Jūrmalā būtu nepieciešams remontēt un labiekārtot vismaz 300 daudzdzīvokļu mājas. Tam nepieciešami no 90-150 miljoni LVL.

Risinājumi mājokļa jomā:

- Teritorijas izmantošanas un apbūves noteikumos plānotā (atļautā) izmantošana tiek noteikta, skaidri nodalot dzīvojamās apbūves tipus homogēnos apbūves rajonos.
- Tie piemēroti risinājumi teritorijas izmantošanā, kas dotu iespēju palielināt dzīvojamā fonda platību.
- Plānotajā (atļautajā) izmantošanā tiek noteiktas dažādas dzīvojamās apbūves teritorijas, lai apbūve veidotos, samērojot esošo pilsētas daļas raksturu ar jaunajām iecerēm.
- Lai nodrošinātu komfortablus sadzīves apstākļus daudzdzīvokļu namu iemītniekiem, tiek noteiktas prasības dažādu funkcionālo (saimniecisko) zonu izkārtojumam kopīgajos pagalmos. Tās attiecas uz daudzstāvu daudzdzīvokļu namu teritorijām un kopīgiem pagalmiem mazstāvu daudzdzīvokļu ēku un rindu māju apbūvē:

Attālums no daudzdzīvokļu dzīvojamo namu logiem līdz attiecīgajai teritorijai nedrīkst būt mazāks par:

- bērnu rotaļām - 12 m;

- saimnieciskiem mērķiem (paklāju tīrīšanai, atkritumu konteineru

novietošanai u.c.) - 20 m.

Attālums no atkritumu konteineru novietnes līdz laukumiem fizikālās nodarbībām, bērnu rotaļām un pieaugušo iedzīvotāju atpūtai jāpieņem ne mazāks par 20 m, bet no saimnieciskiem mērķiem paredzētās teritorijas līdz visattālākajai ieejai dzīvojamā ēkā - ne lielāks par 100 m. Pie atkritumu konteineru novietnēm jāparedz piebrauktuves.

3.3. Izglītība

Izglītības nodrošinājums pilsētā ir viena no sociālās infrastruktūras sastāvdaļām. Izglītības iestāžu izvietojums un pieejamība ir svarīgs dzīvojamās vides kvalitātes aspekts. Izglītības pārvaldes funkcijas pilda Jūrmalas pilsētas izglītības nodaļa, tās galvenais uzdevums ir realizēt valsts izglītības politiku un Jūrmalas izglītības politiku Jūrmalas teritorijā un izstrādāt priekšlikumus izglītības attīstībai.

3.3.1. PIRMSSKOLAS IZGLĪTĪBAS IESTĀDES

Jūrmalas pilsētā ir 10 pašvaldības pirmsskolas izglītības iestādes (PII). Pilsētā darbojas arī 2 privātās PII.

Pēc PMLP datiem Jūrmalā 2012. gada sākumā bija 3330 bērni pirmsskolas vecumā. Lai nodrošinātu vietas PII visiem Jūrmalā dzīvojošajiem bērniem, Jūrmalā nepieciešamas 30 PII, rēķinot, ka vienā PII nemācās vairāk kā 120 bērni, kas ir optimālais bērnu skaits vienā PII.

Šobrīd lielākais pirmsskolu skaits ir Kauguros – 7, bet Rīgas Jūrmalas daļā izkaisītas 5 PII. Pilnīgi nepietiekams PII nodrošinājums ir Jūrmalas vidusdaļā, Pumpuros esošā PII pilnībā nespēj nodrošināt visus, kuri vēlas mācīties PII.

Vislielākās rindas uz vietām PII atbilstoši pilsētas apdzīvojuma blīvumam ir Kauguros, Slokā un Majoros/Dzintaros. Jaunas PII primāri nepieciešams būvēt Kauguros/Slokā, Dzintaros un Ķemerros. Lai uzlabotu situāciju esošajās PII, vienīgais ilgtermiņa risinājums ir jaunu bērnudārzu būvniecība, kā arī pašreizējo bērnudārzu modernizācija un paplašināšana.

Esošais PII izvietojumu Jūrmalas teritorijā attēlots 3.3. kartoshēmā „Izglītības iestāžu izvietojums Jūrmalā”.

3.3. KARTOSHĒMA. IZGLĪTĪBAS IESTĀŽU IZVIETOJUMS JŪRMALĀ.

3.3.2. VISPĀRĒJĀS IZGLĪTĪBAS IESTĀDES

Jūrmalā 2012.gada sākumā bija 5682 bērni vecumā no 7 līdz 18 gadiem - vecumā, kas atbilst vispārējās izglītības iegūšanas vecumam. Šāds skolēnu skaits atbilst teritorijas plānojumā pieņemtajam aprēķinam, ka uz 10 iedzīvotājiem ir jāparedz 1 vieta vispārējā izglītības iestādē (pamatskolā).

Šobrīd skolu telpu noslogojums ir pilnīgs. Daudzu skolu tehniskais stāvoklis ir neapmierinošs. Primāri rekonstruējama ir Ķemeru vidusskola, kuras rekonstrukcijai jau ir izstrādāts piebūves projekts. Iesāktas sarunas par Alternatīvās skolas celtniecību. Tāpat renovācija nepieciešama Jūrmalas pilsētas Kauguru vidusskolai, Jūrmalas pilsētas Mežmalas vidusskolai, Jūrmalas valsts ģimnāzijai, Jūrmalas speciālajai internātpamatskolai, Jūrmalas pilsētas Lielupes vidusskolai. Arī Pumpuru vidusskolai jāpabeidz renovācija, veicot otrās kārtas izbūvi.

Tāpat daudzām skolām nepieciešami sporta laukumi: tie no jauna jāizveido Jūrmalas pilsētas Lielupes vidusskolai, Pumpuru vsk, Ķemeru vsk., Majoru pamatskolai. Baseini nepieciešami Jūrmalas pilsētas Lielupes vidusskolai, Pumpuru vidusskolai, Slokas pamatskolai¹¹⁰.

Jūrmalā ir 3 sākumskolas, 3 pamatskolas un 9 vidusskolas, 2 privātās vidusskolas. 2010./2011. m.g. vispārīzglītojošajās dienās skolās Jūrmalā mācījās 4714 bērni.

68% bērnu mācības apguva latviešu valodā, kas ir par 6% mazāk kā valstī kopumā, bet līdzīgi kā citās Kurzemes un Vidzemes pilsētās. Skolēnu skaits latviešu valodas plūsmas klasēs ir lielāks kā vispārējais latviešu īpatsvars pilsētā (attiecīgi latvieši 50% un 50% pārējās tautības).

3.3.3. TĀLĀKIZGLĪTĪBA UN PROFESIONĀLĀ IZGLĪTĪBA

Jūrmalā atrodas 4 profesionālās izglītības skolas un 3 augstākās izglītības mācību iestādes (Latvijas Kristīgā Akadēmija, Sociālās integrācijas valsts aģentūras koledža un LU P.Stradiņa medicīnas koledža)¹². Pieaugušo izglītība tiek nodrošināta 12 dažādos mācību centros.

Salīdzinoši mazo augstskolu skaitu pilsētā neapšaubāmi ietekmē galvaspilsētas tuvums. Atšķirībā no citām lielākajām Latvijas pilsētām, kur ir izvietotas daudzu Latvijas augstskolu un universitāšu filiāles, Jūrmalā to nav.

3.3.4. INTEREŠU IZGLĪTĪBA

Pilsētā atrodas vairākās interešu izglītības iestādes – bērnu un jauniešu brīvā laika pavadīšanas centri, mākslas un mūzikas skolas, dažādas sporta skolas. Kopumā vērtējot, iespējas pavadīt brīvo laiku ir pietiekamas un piedāvājums ir daudzpusīgs.

Interešu un profesionālās ievirzes izglītības iestāžu kultūrizglītības, sporta tehniskās jaunrades un vides izglītības programmās pastāvīgi darbojas apmēram 3 300 bērnu.

Risinājumi un ieteikumi izglītības jomā:

- Plānojot jaunu apbūvi, Jūrmalas pilsētas būvvalde var pieprasīt veikt sociālās infrastruktūras aprēķinu, lai izvērtētu jaunas izglītības iestādes veidošanas nepieciešamību apbūves rajonā.
- Vietās, kur tiek veidotas jaunās dzīvojamās apbūves teritorijas, uz katriem 15 iedzīvotājiem jānodrošina vieta pirmsskolas izglītības iestādē.
- Pirmsskolas izglītības iestāde ir jānodrošina blīvāk apdzīvotajos rajonos.
- Būvējot jaunus blīvi apdzīvotus dzīvojamos rajonus, PII jāparedz dzīvesvietas tuvumā; mērķlielums - 300m (5min gājiena attālumā ar ātrumu 4km/h) rādiusā no dzīvesvietas.
- Plānojot jaunu dzīvojamo rajonu attīstību, jāņem vērā, ka uz katriem 10 iedzīvotājiem ir jānodrošina vieta vienam bērnam vispārējā izglītības iestādē.
- Teritorijas plānojumā ir izdalītas apbūves teritorijas, kam noteikta sabiedriskā funkcija, tai skaitā izglītības iestāžu būvniecība.
- Plānojot jaunu vispārējo izglītības iestāžu izvietojumu, to primārais novietojums ir jāskata kontekstā ar blīvākās dzīvojamās apbūves teritorijām un jānodrošina skolas sasniedzamība 500m

¹² LR Izglītības un zinātnes ministrijas Izglītības iestāžu reģistra datu bāze

rādusā no dzīvesvietas. Tādejādi vecāki būs ieinteresēti bērnus skolot dzīvesvietai, nevis darba vietai (kas nereti atrodas Rīgā) tuvākajā skolā.

- Nepieciešams stiprināt pilsētas vispārējo izglītības iestāžu tīklu, veicinot savstarpējo sadarbību un nodrošinot racionālu resursu izmantošanu, tādejādi paaugstinot izglītības kvalitāti.
- Viens no izglītības jomas stratēģiskajiem virzieniem ir kūrorta izglītības attīstības veicināšana. Attīstoties tūrismam un kurortoloģijas pakalpojumu klāsta daudzveidībai, būtiski pieaugs pieprasījums pēc augsti kvalificētiem šīs jomas speciālistiem.
- Pilsētā ir nepieciešams izveidot jaunu augstāko mācību iestādi vai kādas esošas Latvijas augstskolas filiāli ar profesionālu uz zināšanām balstītu izglītības programmu ar orientāciju uz tūrismu, viesmīlību un kurortoloģiju.
- Plānot ēkas un zemi jauniešu interešu klubu izveidei katrā mikrorajonā, kā arī veidot rotaļu laukumus daudzdzīvokļu ēku pagalmos.

3.4. Veselības aprūpe¹³

Veselības aprūpes pieejamību Jūrmalas pilsētā nodrošina JPD Labklājības pārvalde, kuras uzdevums ir arī jūrmalnieku veselīga dzīves veida veicināšana.

Veselības aprūpes joma Jūrmalā ir labi attīstīta. 2010. gadā Jūrmalā strādāja 165 ārstniecības personas ar ārsta kvalifikāciju. Kopumā Jūrmalā uz vienu iedzīvotāju ir 0,003 ārsti, kas ir tikpat cik Liepājā, Ventspilī un Latvijā kopumā. Latvijas normatīvie akti nosaka, ka pie viena ģimenes ārsta uzskaitē var būt 1800 pacienti. Jūrmalā atbilstoši iedzīvotāju skaitam 56 307 iedzīvotāji būtu jābūt 31 ģimenes ārstu prakses vietai. Šobrīd pilsētā praktizē 25 ārsti, kas nozīmē, ka ārstu prakses ir pilnībā noslogotas. Jūrmalā reģistrētas 7 pediatru prakses vietas. Lielākās institūcijas Jūrmalas pilsētas primārajā veselības aprūpē ir SIA „Dubultu poliklīnika” un pašvaldības PSIA „Kauguru veselības aprūpes centrs”.

Jūrmalas pilsētā 2010.gadā reģistrētas 65 ārstniecības iestādes (veselības iestāžu izvietojumu skat. 3.4. kartoshēmā). Liela nozīme ārstu piesaistē Jūrmalas pilsētas veselības aprūpes sistēmai ir privātajiem uzņēmumiem, kuros strādā 40% no visiem Jūrmalas pilsētā praktizējošajiem ārstiem.

2007. gada sākumā pie ģimenes ārstiem bija reģistrēti 51,778 jeb 93% jūrmalnieku, kas liecina par labas kvalitātes primārās veselības aprūpes pakalpojumiem pilsētā, tomēr arī Jūrmalā ir novērojama visas Latvijas tendence, ka ģimenes ārsti pieņem lēmumu izveidot privātprakses.

Uz vienu Jūrmalas pilsētas iedzīvotāju 2010. gadā reģistrētas 4,8 ambulatorās aprūpes pakalpojumu izmantošanas reizes, kas ir mazāk, kā 2009.gadā – 5,1 un mazāk, kā Latvijā vidēji – 5,6.

Jūrmalas pilsētas iedzīvotāji 2008. gadā 268 880 reizes izmantoja ambulatorās aprūpes pakalpojumus, tas ir par 7% vairāk nekā 2007. gadā.

Ievērojams medicīnas pakalpojumu izmantošanas, tostarp hospitalizāciju skaita pieaugums, vērojams vasaras mēnešos, kad Jūrmalas pilsētas medicīnas pakalpojumus izmanto arī pilsētas viesi. Tas izskaidro 2007. gada rādītāju - uz 100 Jūrmalas iedzīvotājiem tika veiktas 40,6 hospitalizācijas, kas ir augstākais rādītājs Latvijā.

2010. gadā Jūrmalā vidēji bija 919 stacionārās gultas vietas, kas ir par 70 gultas vietām vairāk kā gadu iepriekš. Gultas vietu skaits rehabilitācijas ārstniecības iestādēs – 1839.

Medicīnas pakalpojumus sniedz arī privātas medicīnas un ar medicīnas pakalpojumu sniegšanu saistītas iestādes un uzņēmumi, no tām 11 zobārstniecības prakses un 5 optikas veikali, 3 narkoloģijas prakses. Darbojas 20 aptiekas.

¹³ PSIA „Veselības un sociālās aprūpes centra - Sloka” vidēja termiņa darbības attīstības stratēģija 2009. – 2014. gadam. Dati par 2008 gadu no Veselības Statistikas gadagrāmatas 2008

3.4. kartoshēma. Sociālo objektu izvietojums Jūrmalā.

3.5. kartoshēma. Jūrmalas pilsētas domes investīciju plāns 2009.-2012. gadam.

SIA „Jūrmalas slimnīca” ir vienīgā Jūrmalas daudzprofilu slimnīca, kurai ir piešķirts lokālās daudzprofilu slimnīcas statuss un darbojas astoņas nodaļas. Slimnīcā esošā dzemdību- ginekoloģijas nodaļa ir viena no labākajām Latvijā. Stacionārā ir nodrošinātas 140 gultas vietas.

Nozīmīga vieta veselības aprūpes pakalpojumu pieejamībā gan pilsētas, gan nacionālā mērogā ir sanatorijām un rehabilitācijas iestādēm- NRC „Vaivari”, KRC „Jaunķemeri”, sanatorijas „Jantarnij Bereg” un „Belorusija”, LR IeM BO SIA "Dzintari", Neirožu klīnika, Sociālās integrācijas valsts aģentūra un KRC „Viktorija 91”.

Medicīnas pakalpojumus sniedz arī 68 dažādu profilu iestādes un uzņēmumi, no tām 10 zobārstniecības prakses un 3 optikas veikali, 4 narkoloģijas prakses. Darbojas 19 aptiekas.

Risinājumi un ieteikumi veselības aprūpes jomā:

- Plānojot jaunu apbūvi, Jūrmalas pilsētas būvvalde var pieprasīt veikt sociālās infrastruktūras aprēķinu, lai izvērtētu jaunas veselības aprūpes iestādes veidošanas nepieciešamību apbūves rajonā.
- Sekundārās veselības aprūpes nozarei ir jāklūst par vienu no galvenajām Jūrmalas uzņēmējdarbības nozarēm.
- Pilsētas attīstība ir jābalsta uz veselības tūrisma nozares attīstību, izmantojot gan plašos kūrorta resursus, gan mūsdienīgu un kompleksu medicīnas pakalpojumu piedāvājumu.
- Teritorijas plānojumā veselības aprūpes objektu izvietošana ir atļauta lielākajā daļā funkcionālo zonu
- Attīstīt apkalpojošās sfēras uzņēmējdarbību, kas sekmē veselības, kultūras un atpūtas, sporta tūrisma pakalpojumus.

3.5. Sociālā palīdzība un aprūpe

Jūrmalas pilsētas sociālās aizsardzības politiku realizē JPD Labklājības pārvalde, kura nodrošina Jūrmalas pilsētas iedzīvotājiem sociālo palīdzību, sniedz un organizē sociālos pakalpojumus.

Sociālās aprūpes jomu Jūrmalas pilsētā regulē pašvaldības saistošie noteikumi „Kārtība, kādā ģimene vai atsevišķi dzīvojoša persona atzīstama par maznodrošinātu Jūrmalas pilsētā” un saistošie noteikumi „Par Jūrmalas pašvaldības sociālajiem pabalstiem”.

JPD Labklājības pārvalde ik gadu saņem un izvērtē vairāk nekā 5000 iesniegumu no iedzīvotājiem ar lūgumu pēc materiālās palīdzības¹⁴.

Sociālajā situācijā Jūrmalā pēdējos gados bija vērojama pozitīva dinamika – samazinājās trūcīgo personu un garantētā minimālā ienākuma pabalsta saņēmēju skaits. 2007. gadā tika uzskaitītas 1143 trūcīgas personas, tomēr 2009. gada ekonomiskā situācija valstī negatīvi ietekmēja sociālo situāciju arī Jūrmalas pilsētā.

Jūrmalas pilsētā sniedz dažāda veida sociālās palīdzības un aprūpes pakalpojumus:

- ilgstoša sociālā aprūpe un sociālā rehabilitācija institūcijā pilngadīgām personām;
- dienas aprūpes centrs personām ar garīgas veselības traucējumiem;
- nakts patversme;
- speciālā transporta pakalpojumi;
- dienas aprūpes centrs bērniem;
- īslaicīga sociālā aprūpe un sociālā rehabilitācija institūcijā pilngadīgām personām;
- īslaicīga sociālā aprūpe un sociālā rehabilitācija institūcijā bērniem;
- ilgstoša sociālā aprūpe un sociālā rehabilitācija institūcijā bērniem;
- jauniešu pārejas māja.

Sociālo pakalpojumu pieejamības nodrošināšanai ir izveidota pašvaldības aģentūra „Jūrmalas sociālās aprūpes centrs”, kas nodrošina aprūpes pakalpojumus mājās vai sociālās aprūpes institūcijā-aprūpes centrā. 2011.gadā Jūrmalā bija 3 sociālās mājas ar 80 dzīvokļiem un 29 sociālie dzīvokļi, kuros izmitināti 346 cilvēki. Aprūpe mājās 2011.gadā tika nodrošināta 117 cilvēkiem.

¹⁴ JPD Labklājības pārvalde

Jūrmalas pilsētā ir vēl viens pansionāts - SIA „Pansionāts Dzimtene”, bet šīs iestādes pakalpojumus izmanto Rīgas pilsētas pašvaldība.

Jūrmalas pilsētas pašvaldības iestāde "Sprīdītis" ir ilgstošas sociālās aprūpes un sociālās rehabilitācijas iestāde bērniem bāreņiem un bez vecāku gādības palikušajiem bērniem, kā arī krīzes situācijā nokļuvušajiem bērniem. Iestādes ietvaros ir izveidota arī Jauniešu pārejas māja un atbalsta centrs bērniem „Paspārne”. Bez vecāku gādības palikušu bērnu aprūpi realizē arī biedrība „Saules tilts”- Mušpertu ģimenes bērnu nams, kuras gādībā ir 7 bērni.

Liela nozīme sociālās integrācijas pilnveidošanā gan Jūrmalas pilsētā, gan Latvijā ir Sociālās integrācijas valsts aģentūrai, kuras galvenais uzdevums ir nodrošināt cilvēku ar invaliditāti un personu ar funkcionāliem traucējumiem sociālo integrāciju, kā arī nodrošināt gan rehabilitāciju, gan izglītības iespējas.

Sadarbībā ar Sociālās integrācijas valsts aģentūru Ķemeru 2001. gadā tika atvērta un joprojām savu darbību turpina Dienas centrs personām ar garīga rakstura traucējumiem. Dienas centrs piedāvā sociālās aprūpes un sociālās rehabilitācijas pakalpojumus, sociālo prasmju attīstīšanu, izglītošanu un saturīgu brīvā laika pavadīšanu, kā arī dažādas nodarbtības – datorprasmju apguvi, fotografēšanu, zīmēšanu u.c. Centra klientiem tiek nodrošinātas sociālā darbinieka, sociālā pedagoga un medmāsas konsultācijas.

PSIA „Veselības un aprūpes centrs „Sloka”” ir četri galvenie darbības virzieni:

- stacionārā veselības aprūpe diennakts un dienas stacionārs (SVAP);
- sociālās un veselības aprūpes nodaļa (SVAN);
- sociālās aprūpes nodaļa (SAN);
- pansionāta nodaļa (PN).

Kopumā Slokas slimnīca spēj vienlaicīgi aprūpēt 120 klientus, bet stacionārās veselības aprūpes nodaļā šobrīd spēj piedāvāt tikai 20 vietas. PSIA „Veselības un aprūpes centrs „Sloka”” ir izstrādāta ilgtermiņa attīstības stratēģija, kas paredz nostiprināt veselības un aprūpes centra statusu, piedāvājot dažādus, tostarp maksas, veselības un sociālos pakalpojumus.

Liela nozīme pilsētas sociālās drošības nodrošināšanā ir sabiedriskajām organizācijām, kas iesaistījušās sociālās palīdzības pakalpojumu sniegšanā- Latvijas neredzīgo biedrības Jūrmalas teritoriālā organizācija, Latvijas Pensionāru federācijas Jūrmalas nodaļa, Diabēta biedrība, Politiski represēto biedrība, Vājdzirdīgo un nedzirdīgo biedrība, Daudzbērnu ģimeņu biedrība un SO pasaku māja „Undīne”.

Jūrmalas pilsētā ir trīs sociālās mājas un vairāki sociālie dzīvokļi dažādās mājās. Kopā sociālais mājoklis tiek nodrošināts 435 iedzīvotājiem.

Uz Jūrmalas pašvaldības palīdzību dzīvesvietas problēmu risināšanā šobrīd rindā gaida 630 jūrmalnieku ģimenes jeb vairāk nekā 1 000 jūrmalnieku - bāreņi un bērni bez vecāku apgādības, maznodrošinātas personas, kas atbrīvotas pēc soda izciešanas, personas (ģimenes), kuras saskaņā ar tiesas spriedumu tika izliktas no īrētās dzīvojamās telpas, kā arī cilvēki, kas dzīvo(ja) denacionalizētās vai likumīgajiem īpašniekiem atdotās dzīvojamās mājās. Pašvaldības mājokļu attīstības programmas mērķis ir līdz 2011.gada beigām nodrošināt vismaz 500 jūrmalnieku ģimenes, kurām ir nepieciešama palīdzība mājokļu jautājuma risināšanā, tomēr finansējuma trūkuma dēļ programmas realizācija varētu tik atlikta.

Iedzīvotājiem, kuriem nav pastāvīgas dzīves vietas un ienākumu, pašvaldība nodrošina 30 vietas nakts patversmē un „zupas virtuvi” atbilstoši finansiālajām iespējām.

Perspektīvā domājot par sociālās aprūpes pakalpojumu sfēras paplašināšanu, pilsētā plānots:

1. izveidot dienas centru pensionāriem Kauguros;
2. uzcelt jaunu patversmi, atskurbtuves un pārejas dzīvokļus Ķemeru;
3. izveidot servisa dzīvokļus;
4. izveidot aprūpes centru personām ar demenci (smadzeņu darbības traucējumi).

Risinājumi un ieteikumi sociālās palīdzības un aprūpes jomā:

- Saglabāt Jūrmalas pilsētvidei raksturīgo dabas un kultūrvēstures raksturu, veidojot universālā dizaina un veselīgas dzīves veida principos balstītu pilsētas transporta sistēmu, apbūvi.
- Teritorijas sociālās aprūpes pakalpojumu objektu būvniecībai

3.6. Kultūra

Par kultūras jomu Jūrmalā ir atbildīgs Jūrmalas Kultūras centrs, kura mērķis ir kvalitatīvas kultūrvides veidošana un uzturēšana Jūrmalā, kultūras vērtību radīšana, izplatīšana vai saglabāšana, kā arī mākslinieciskās jaunrades attīstības veicināšana un nodrošināšana.

Jūrmalas pilsētas kopējās kultūras politikas virziena noteikšanai un kultūrvides turpmāko attīstības virzienu noteikšanai ir izstrādāta Jūrmalas pilsētas kultūrvides attīstības stratēģija 2008.-2020. gadam.

Kultūras jomas esošās situācijas apraksts ir pieejams minētajā stratēģijā. Šajā teritorijas plānojuma paskaidrojuma raksta nodaļā ir minēti galvenie apsvērumi, kas ietekmē teritorijas plānojuma risinājumus saistībā ar kultūras jomu.

Lielais pilsētā notiekošo kultūras pasākumu skaits, kā arī to apmeklētāju daudzums liecina, ka Jūrmala veidojas par Eiropas līmeņa kultūras pilsētu. Sekmīgi un plaši pazīstami kultūras pasākumi ir viens no svarīgākajiem pilsētas starptautiskas reklāmas un attīstības veicināšanas veidiem.

Jūrmalā kopumā ir 26 dažādas iestādes, kurās atbilstoši to funkcijai un sezonālībai notiek kultūrizglītības un izklaides pasākumi. Salīdzinoši lielo kultūras iestāžu skaitu nosaka gan vēsturiskās tradīcijas, gan pilsētas statuss. Kultūras pasākumi notiek 21 vietā – gan atklātās, gan iekštelpās visā Jūrmalas pilsētas teritorijā. 2012.gadā kultūras jomai izdalītais budžets bija 8,7% no kopējā pilsētas budžeta.

Jūrmalā darbojas 7 pašvaldības kultūras iestādes - 3 kultūras nami, Jūrmalas centrālā bibliotēka un tās 6 rajonu filiāles, Jūrmalas pilsētas muzejs ar 2 filiālēm, Jūrmalas Teātris un pašvaldības SIA „Dzintaru koncertzāle”, kas apsaimnieko Dzintaru un Mellužu estrādes. Jūrmalā darbojas arī 12 kultūras biedrības un fondi. Majoru un Kauguru kultūras nami atrodas bijušo kinoteātru telpās, kurās turpina demonstrēt kinofilmas.

Kultūras iestāžu izvietojums Jūrmalas pilsētā parādīts 3.4.tabulā un 3.4. kartoshēmā.

3.4. tabula. Kultūras infrastruktūras izvietojums pilsētas daļās¹⁵.

Mikrorajons	Pašvaldības kultūras iestāde	Vietu skaits
Ķemeri	Bibliotēka	-
	Ķemeru Evaņģēliski luteriskā baznīca	60
Sloka	Bibliotēka	-
	Slokas Evaņģēliski luteriskā baznīcas koncertzāle	700
Kauguri	Bibliotēka	-
	Kauguru kultūras nams	250
Vaivari	-	-
Asari	Bibliotēka	-
Melluži	Mellužu brīvdabas estrāde	500
Pumpuri	-	-
Jaundubulti	Mākslas skola – izglītības iestāde	-
	L.Bērziņa memoriālais muzejs	-
Dubulti	Centrālā bibliotēka	-
	Dubultu Evaņģēliski luteriskā baznīca kā koncertzāle	600
	Pasaku māja Undīne (SO „Undīne”)	80
	Jūrmalas pilsētas muzeja filiāle - Aspazijas māja	50
Majori	Majoru kultūras nams	277
	Jūrmalas pilsētas muzejs	1.zāle-150 2.zāle-100
	Jūrmalas mūzikas vidusskola - izglītības iestāde	-
	Raiņa un Aspazijas memoriālā vasarnīca	130
Dzintari	SIA „Dzintaru koncertzāle”	2028
	SO „Vecās tehnikas klubs MG”	-
	Tieslietu ministrijas Ieslodzījuma vietu pārvaldes mācību centra Latvijas soda izpildes un ieslodzījuma vietu vēstures muzejs	-

¹⁵ Kultūras iestāžu un vietu, kurās notiek kultūras pasākumi, izvietojums dažādos Jūrmalas rajonos 2007.gada beigās (Avots: JPD Kultūras un sporta nodaļa)

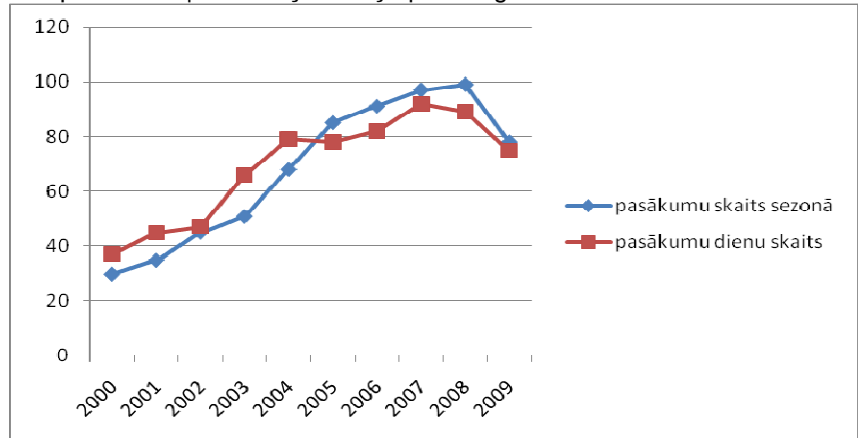
Mikrorajons	Pašvaldības kultūras iestāde	Vietu skaits
Bulduri	Bibliotēka	-
	Bulduru kultūras nams	50
	Jūrmalas teātris	100
	Bulduru dārzkopības vidusskolas izstāžu zāle	-
Lielupe	Jūrmalas brīvdabas muzejs, Jūrmalas pilsētas muzeja filiāle	150
Priedaine	-	-
KOPĀ		5225

Dzintaru koncertzāle ir viens no Latvijas ievērojamākajiem vasaras kultūras centriem un tās slēgtā zāle ir valsts nozīmes kultūrvēsturiskais piemineklis. Koncertzāles repertuārā ir gan klasiskās, gan populārās mūzikas koncerti, kā arī festivāli, humora vakari, konkursi ar Latvijā un pasaulē pazīstamu mākslinieku piedalīšanos. Pēdējos gados strauji pieaug privātzņēmēju aktivitātes kultūras un izklaides pasākumu producēšanā, Jūrmalas pilsētas dome atbalsta bērnu un jauniešu, kā arī latviešu tradicionālo pasākumu un klasiskās mūzikas koncertu organizēšanu koncertzālē. 3.8. attēlā ir parādīta pasākumu skaita dinamika pa gadiem kopš 2002.-2009. gadam.

Papildus pilsētas galvenajam un viena no Latvijā nozīmīgākajiem mūzikas centriem - Dzintaru koncertzālei - pilsētā atrodas brīvdabas estrāde Mellužu estrāde un vairākas nesen rekonstruētas plašas koncertzāles, kas izvietotas baznīcās (Dubultu Evaņģēliskajā luterāņu baznīca Slokas Evaņģēliskajā luterāņu baznīca Ķemeru Evaņģēliskajā luterāņu baznīca) un Jūrmalas Mūzikas vidusskolā.

Mellužu estrādi nākotnē plānots izmantot vairāk nekomerciāliem nolūkiem, rīkojot atsevišķus publiskus un brīvi pieejamus pasākumus. Kā vēl viens nozīmīgs iemesls šādam lēmumam ir blakus esošo māju iedzīvotāju sūdzības pēc katra pasākuma par trokšņu līmeņa pārsniegšanu.

Būtiskākā Jūrmalas kultūras dzīves nepilnība ir sezonālitate, ko uzskatāmi parāda apmeklētāju skaita dinamika gan Dzintaru koncertzālē¹⁶, gan vispār Jūrmalā kopumā.



3.6. attēls. Dzintaru koncertzāles pasākumu skaita dinamika 2000. - 2009.g.¹⁷

3.5.tabula. Kultūras pasākumu apmeklētāju skaits 2011.gadā¹⁸.

Kultūras iestāde	Pasākumu skaits	Apmeklētāju skaits gadā
Dzintaru koncertzāle	100	2500 (vidēji vienā pasākumā)
Jūrmalas teātris	92	10 100
Jūrmalas Kultūras centrs	24	13 000
Kauguru kultūras nams	64	33 100
Mākslinieku nams	15	1830
Jūrmalas pilsētas Brīvdabas muzejs	86	8224
Mellužu estrāde	17	-
Jūrmalas bibliotēku apvienība	-	179 951

¹⁶ Jūrmalas pilsētas kultūrvides attīstības stratēģijas 2008.-2020.gadam

¹⁷ Pašvaldības SIA „Dzintaru koncertzāle” dati

¹⁸ JPD Kultūras un sporta nodaļa

Jūrmalas Teātra, kas ir viens no aktīvākajiem Latvijas amatieru teātriem, sekmīgu attīstību nākotnē apdraud nepietiekams teātra infrastruktūras un materiāltehniskais nodrošinājums, īpaši mēģinājuma telpu trūkums, kas neļauj piesaistīt arī papildus skatītājus. Jūrmalas teātrī ir izveidots arī Jūrmalas Bērnu teātris un Leļļu teātra studijas trupa.

Nozīmīgu pilsētas kultūras sastāvdaļu veido muzeji (Jūrmalas pilsētas muzejs, Jūrmalas brīvdabas muzejs, Aspazijas māja), vēsturiskā centra apskates maršruti (pašlaik astoņi), koncerti, kas tiek rīkoti Dubultu un Slokas Evaņģēliskās luterāņu baznīcās, brīvdabas pasākumi. Tie piesaista mazāku apmeklētāju skaitu. Šie ir objekti, kas mazina sezonālās nevēlamos efektus. Šī kultūras joma salīdzinoši nesen sāk attīstīties; nav attīstītas galeriju, salonu un izstāžu kultūras. Mākslas un Mūzikas skolām, kā arī Centrālajai bibliotēkai trūkst piemērotu un funkcionālu atbilstošu telpu.

Jomas ielas svētkus ik gadu apmeklē ap 40 000 cilvēku. Apmeklētāju skaitam ir tendence pieaugt. Gadā kultūras pasākumus Jūrmalā, tai skaitā Dzintaru koncertzāli apmeklē ~ 310 000 cilvēku.

Jūrmalā ir nepietiekamas iespējas jauniešu interešu izglītībai. Nākotnē nepieciešams pievērst uzmanību kultūras un izklaides iespēju nodrošināšanai jauniešu auditorijai. Jūrmalā nepieciešams veidot Jauniešu interešu klubu/-us, kurā ikviens jauniešs pēc skolas vai darba dienas varētu lietderīgi pavadīt savu brīvo laiku. Šajās telpās varētu darboties arī pieaugušo izglītības centrs, kas piedāvātu papildus apmācības dažādās mūžizglītības un interešu izglītības jomās.

Pilsētā kultūras infrastruktūra pamatā kalpo diviem mērķiem:

- 1.grupa Lokāliem pasākumiem, kas vērsti uz vietējo iedzīvotāju brīvā laika pavadīšanu, interešu izglītību;
- 2.grupa Kultūras tūrisma attīstībai.

Pirmās grupas infrastruktūrai jāatrodas tuvu iedzīvotāju dzīves vietai, katra rajona sabiedriskajā centrā. No mājām līdz kultūras iestādei jābūt ērtai satiksmei, vislabāk – gājēju, velosipēdu infrastruktūrai. Pie šīs grupas infrastruktūras pieskaitāmi kultūras nami (Bulduros, Majoros, Kauguros), septiņas bibliotēkas un brīvdabas kultūras pasākumu infrastruktūra (laukumi, Jomas iela, pludmale, parki). Trijos kultūras namos darbojas 45 kolektīvi, kuros ir ap 1000 dalībnieku.

Otrās grupas infrastruktūra orientēta uz lielu apmeklētāju skaitu, īpaši uz pilsētas viesiem. Tā veido nozīmīgu pamatu kultūras tūrisma attīstībai pilsētā. Attiecīgi jānodrošina personīgā transporta novietošana, autobusu un dzelzceļa satiksmes sasniedzamība; publiskā ārtelpa jāorganizē liela cilvēku skaita kustībai ierobežotā laikā. Pie šīs grupas infrastruktūras pieskaitāma Dzintaru koncertzāle, pludmale posmā no Bulduriem līdz Dubultiem, Jomas iela.

Jūrmalas pilsētas domes attīstības prioritātes kultūras jomā atbilstoši Kultūrvides attīstības stratēģijai:

- Kultūrvēsturiskā mantojuma saglabāšana un popularizēšana nacionālā un starptautiskā mērogā;
- Kultūras iestāžu un objektu infrastruktūras attīstība;
- Kvalitatīvu un daudzveidīgu kultūras norišu organizācija;
- Kultūras jomas speciālistu kapacitātes attīstība.

Mērķi:

- Pilsētas kā nozīmīga valsts kultūras centra popularitātes un atpazīstamības pieaugums nacionālā un starptautiskā mērogā;
- Kultūras pasākumu skaita pieaugums un vienmērīgs pārklājums visa gada garumā;
- Muzeju, bibliotēku, kultūrvēsturisko vietu apmeklētāju skaita pieaugums;
- Investīciju pieauguma dinamika publiskajā sektorā kultūras nozarē;
- Kultūras tūrisma produktu klāsta pieaugums.

Saskaņā ar Jūrmalas pilsētas attīstības stratēģiju 2010-2030 prioritātes „Jūrmalnieks” Pasākuma kopuma J9 „Aktīvai sabiedriskai dzīvei” ietvaros nākotnē plānots veikt:

- Sabiedrisko ēku rekonstrukciju un būvniecību (muzeji, bibliotēkas, centri);
- Dzintaru koncertzāles slēgtās zāles rekonstrukciju;
- Sabiedriskā kompleksa Pils ielā 1 izbūvi (mākslas un mūzikas skola, centrālās bibliotēkas ēka);
- Kartodroma, skeitborda halles, baseina un BMX trases celtniecība;
- Sporta komplekss Kauguros;
- Sporta infrastruktūras uzlabošana izglītības iestādēs.

Kopējās investīcijas kultūras jomā laika posmā līdz 2020.gadam plānotas ap 34 miljoniem latu¹⁹.

¹⁹ Jūrmalas pilsētas kultūrvides attīstības stratēģija 2008.-2020.gadam, Rīcības programma

Risinājumi un ieteikumi kultūras jomā:

- Teritorijas plānojumā ikdienas kultūras objekti iekļauti esošo sabiedrisko centru sastāvā.
- Sabiedrisko objektu būvniecība atļauta atsevišķās Jauktas apbūves teritorijās atkarībā no šo teritoriju novietojuma pilsētas daļā.
- Teritorijas plānojumā atsevišķas Sabiedriskās apbūves teritorijas (SA) noteikta ar mērķi nodrošināt sabiedrībai nozīmīgu pakalpojumu pieejamību. Sabiedriskās apbūves teritorijas vispārīgā gadījumā noteiktas pašvaldības izglītības, kultūras, veselības un citām sociālo pakalpojumu iestādēm. Kā SA teritorijas ir izdalīti tikai atsevišķi sabiedriskie objekti un jau rezervētās teritorijas Jūrmalas domes paredzēto jaunu sabiedriskas nozīmes objektu būvniecībai uz pašvaldības zemes.
- Īpaši svarīgi nodrošināt kultūras pasākumu plašu pieejamību jebkurā Jūrmalas rajonā. Ņemot vērā lielo iedzīvotāju skaitu Kauguros un Slokā, šeit nepieciešams būvēt daudzfunkcionālu kultūras un izklaides centru. Rezervēta zeme jauna kultūras nama un tam nepieciešamās infrastruktūras celtniecībai jauktas darījumu un sabiedriskās apbūves teritorijās.
- Paredzēta jaunas Jūrmalas Centrālās bibliotēkas ēkas celtniecību vienā kompleksā kopā ar jauno Mūzikas un Mākslas skolu Dubultos, Pils ielā 1.

3.7. Sports

Jūrmalas pilsētā valsts un pašvaldības kultūras un sporta politiku, pamatojoties uz atbilstošu likumdošanas bāzi un politikas plānošanas ietvaru, īsteno Jūrmalas pilsētas domes Kultūras un sporta nodaļa.

Jūrmalas pilsētai sporta jomas attīstībai ir izstrādāta „Jūrmalas pilsētas sporta un aktīvās atpūtas stratēģija 2008. – 2020.gadam”, kurā noteiktas prioritātes, mērķi un uzdevumi sporta un aktīvās atpūtas turpmākās attīstības virzieniem un sniegts nākotnes redzējums, kā arī izstrādāts rīcības plāns noteikto attīstības virzienu sporta jomā praktiskai īstenošanai dzīvē.

Jūrmalā kā kūrortpilsētā katru gadu tiek organizēti daudz un dažādi vietēja un starptautiska mēroga sporta pasākumi. 2011.gadā Jūrmalas pilsētā darbojas 35 sporta organizācijas, tai skaitā sporta klubi un sporta skolas. Sporta organizāciju skaits ir lielāks kā Liepājā un Jelgavā, kā arī piedāvātais sporta veidu klāsts ir plašāks. Lielākā daļa Jūrmalā esošo sporta organizāciju un klubu nodrošina iespēju nodarboties ar sportu ne tikai profesionālā, bet arī amatieru līmenī. Dažādās sporta organizācijās darbojas 5382 cilvēki. Kopējais sporta objektu skaits pilsētā – 100.

Pašvaldības finansējums sporta pasākumiem laika posmā no 2000. gada līdz 2010. gadam ir pieaudzis apmēram 100 reizes, sasniedzot 348 295 LVL 2012. gadā.

Jūrmalā ir salīdzinoši laba un sakārtota infrastruktūra sportam un aktīvajai atpūtai. Sporta infrastruktūras izvietojumu pa pilsētas daļām skatīt 3.6. tabulā un 3.4. kartoshēmā. Dažāda veida sporta objekti ir pieejami visā Jūrmalas teritorijā, tomēr salīdzinoši mazāk to ir klusajos pilsētas rajonos (Melluži, Asari, Pumpuri), Ķemeros, bet ļoti plašs dažādu sporta pakalpojumu klāsts ir Majoros, Bulduros, Lielupē. Lielupē piedāvājums galvenokārt ir saistīts ar Lielupes izmantošanu – jahtklubi, airēšana u.c.

Sporta kompleksam Slokā ir tribīnes ar 2500 skatītāju vietām, vieglatlētikas skrejceļi, nepieciešamās saimnieciskās telpas. 2005. gadā Jūrmalā tika pabeigta vēl viena liela sporta objekta sporta zāles „Taurenītis” celtniecība, Dubultu centrālajā daļā. 2008. gadā pie Majoru pamatskolas izbūvēts Majoru sporta laukums, kur vasarā iespējams nodarboties ar vieglatlētiķu, bet ziemā izveidota mākslīgā ledus laukums, ko izmanto masu slidotavai. Pilsētā atrodas 9 ārstnieciskās vingrošanas zāles, 18 trenāžieru zāles, 12 sporta spēļu zāles, 14 peldbaseini, 20 tenisa korti, t.sk. 8 apjūmtie.

Slokā tiek attīstīts moderns sporta komplekss, ko laika gaitā (šobrīd līdz 2012. gadam²⁰) plānots pārveidot par Olimpisko centru „Sloka”, uzbūvējot multifunkcionālo halli starptautisku sacensību rīkošanai.

²⁰ Jūrmalas pilsētas sporta un aktīvās atpūtas attīstības stratēģija 2008.-2020.gadam, Rīcības programma

Līdz ar to lielākie sporta dzīves pasākumi Jūrmalas pilsētā, kā arī nacionālā līmeņa sporta pasākumi nākotnē varētu tikt organizēti Slokā.

Prioritāri nozīmīgākie soļi Jūrmalas pilsētas sporta infrastruktūras uzlabošanai ir 50m gara peldbaseina izbūve, sporta zāļu izbūve pie Lielupes un Ķemeru vidusskolām (plānots izbūvēt līdz 2020. gadam).

3.6.tabula. Sporta infrastruktūras izvietojums pilsētas daļās²¹.

Mikrorajons	Pašvaldības sporta iestāde
Ķemeri	Ķemeru vidusskola (sporta zāle un atklātais sporta laukums)
Jaunķemeri	Sanatorija „Dzintarkrasts” (biljarda zāle, tenisa korti, peldbaseins, trenāžieru zāle) Kūrorta Rehabilitācijas centrs „Jaunķemeri” (biljarda zāle, jāšanas sporta manēža un laukums, peldbaseins, trenāžieru zāle, ārstnieciskā vingrošana)
Sloka	Slokas stadions (vieglatlētikas sektori un futbola laukumi) Slokas skeitparks Slokas pamatskola (sporta zāle)
Kauguri	Jūrmalas Valsts Ģimnāzija (sporta zāle un atklātais sporta laukums) Mežmalas vidusskola (sporta zāle un atklātais sporta laukums) Jūrmalas peldēšanas skola (2 peldbaseini, trenāžieru zāle) Kauguru vidusskola (sporta zāle un atklātais sporta laukums) Jūrmalas sporta skola (sporta zāle) SIA „Empire-club” (boulings)
Vaivari	NRC „Vaivari” (peldbaseins, ĀFK zāles, trenāžieru zāle, tenisa korti, biljards) Reiterapijas centrs „Kavalkāde” (jāšanas sporta manēža un laukums)
Asari	-
Melluži	Viesnīca „Daina” (trenāžieru zāle, peldbaseins)
Pumpuri	Pumpuru vidusskola (sporta zāle un atklātais sporta laukums)
Jaundubulti	Jaundubultu vidusskola (sporta zāle un atklātais sporta laukums) Sociālās Integrācijas Centrs (ĀFK zāle, trenāžieru zāle, baseins) Veco ļaužu pansionāts „Saulstari” (peldbaseins)
Dubulti	Sporta nams „Taurenītis” (sporta zāle, trenāžieru zāle) Dubultu pludmales sporta centrs
Majori	Viesnīca „Baltic Beach Hotel”(peldbaseins, trenāžieru zāle, biljarda zāle) Viesnīca „Jūrmala SPA”(peldbaseins, trenāžieru zāle) Viesnīca „Eiropa”(trenāžieru zāle) Viesnīca „Majori” (trenāžieru zāle, tenisa korti) Majoru pamatskola (sporta zāle, sporta halle vieglatlētikai, slidošanai, hokejam) Murjāņu Sporta ģimnāzijas filiāle (airēšanas baseins, trenāžieru zāle) Tenisa klubs „Jūra” (tenisa korti)
Dzintari	Skeitparks un sporta laukumi (Dzintaru mežaparks) Viesnīca „Dzintari” (minigolfs) Kūrortviesnīca „Amber Sea Hotel” un „Pegasa pils (peldbaseins)
Bulduri	Sanatorija „Belorusija” (peldbaseins, trenāžieru zāle, tenisa korti, biljards) Bulduru dārzkopības vidusskola (sporta nams, sporta laukums) Sporta klubs „Balans” (trenāžieru zāle, aerobikas zāle, boulinga zāle, bērnu veselības un sporta centrs) SIA „Concept” (slēgtie tenisa korti, trenāžieru zāle) Kūrortviesnīca „Amber SPA Boutique Hotel”, (peldbaseins, tenisa korti, trenāžieru zāle, ārstnieciskā vingrošana) Kūrortviesnīca „Viktorija” (trenāžieru zāle)
Lielupe	Viesnīca „Lielupe” (peldbaseins, tenisa korti) Lielupes vidusskola (sporta zāle, sporta laukums) Nacionālais tenisa centrs (slēgtie un atklātie tenisa korti) Latvijas jahtklubs Latvijas motorjahtu klubs „Vikings” Jahtklubs „Simeks” Sporta centrs „Concept” (tenisa korti, ūdens slēpošanas centrs)

²¹ JPD Kultūras un sporta nodaļa

Mikrorajons	Pašvaldības sporta iestāde
	Specializētā airēšanas sporta skola (smailošanas baseins) Sporta centrs „Fitlains” (trenažieru zāle) Sporta centrs „Sportima” (trenažieru zāle) Sporta nams „Taurenītis” (trenažieru zāle)
Priedaine	Priedaines jahtklubs Ūdens slēpošanas bāze

Lai arī dažādu sporta klubu un centru piedāvājums ir salīdzinoši ļoti plašs, tomēr pilsētā akūti trūkst tāda sporta un aktīvās atpūtas inventāra, kas izmantojams bez dalības kādā sporta klubā un finansiāliem izdevumiem, piemēram, skrejceļiņi un trenāžieri parkos, veloceliņi, skeitparki, slēpošanas trases.

Sporta aktivitātēs prioritātes²² ir bērnu un jauniešu sporta nozares attīstība, tādā veidā bērnus un jauniešus motivējot brīvajā laikā iesaistīties sporta nodarbībās. Vienlīdz nozīmīga ir cilvēku ar īpašām vajadzībām iesaiste sporta pasākumos, pilnveidojot un pielāgojot sporta infrastruktūru.

Katru gadu Jūrmalas pilsētā tiek organizēti daudzi vietēja un starptautiska mēroga sporta pasākumi – pludmales futbola un volejbola turnīri, ielu basketbola turnīri, handbola turnīri, pludmales skrējieni, burāšanas, airēšanas, tautas orientēšanās, boksa, mākslas vingrošanas un basketbola sacensības, pavasara un rudens vieglatlētikas krosi, velobraucieni, maratoni, turnīrs tenisā, skolēnu sporta svētki, u.c. Starp nozīmīgākajiem starptautiskajiem pasākumiem ir minams Eiropas čempionāts ūdens motosportā S-550 un JT-125 klasēs, ITF Latvia Futures turnīrs tenisā, starptautiskas sacensības burāšanā, Baltijas valstu kausa izcīņas sacensības airēšanā, starptautiskais turnīrs pludmales handbolā „Nemo” un Starptautiskais mākslas vingrošanas festivāls „Mazā-lielā grācija”. Aktīvi tiek izmantots skeitparks. 2004.gadā tur tika rīkotas starptautiska mēroga skeitborda sacensības „Baltic Sea Cup”. Pasākumu skaits no 153 pasākumiem 2000.gadā ir paaudzis līdz 495 pasākumiem 2010.gadā. Salīdzinot ar 2000.gadu, 2012.gadā pašvaldības finansējums sporta nozarei pieaudzis par apmēram 100%.

Sporta pasākumi kļūst kvalitatīvāki un plašāk apmeklēti. Jūrmalā sacensības tiek atbalstītas jaunos sporta veidos (veikbords, pludmales cīņa, u.c.). Jūrmalas pilsētas sportisti ar panākumiem piedalās starptautiskās sacensībās citviet pasaulē tādos sporta veidos kā burāšana, ūdens motosports, karatē, mākslas vingrošana, basketbols, futbols, kartings, jāšanas sports, dambrete, u.c. Jūrmalas pilsētai sporta jomā ir izveidojusies sadarbība ar daudzām sporta federācijām, sabiedriskajām sporta organizācijām un pilsētā esošajiem sporta klubiem dažādos sporta veidos - basketbolā, futbolā, volejbolā, handbolā, boksā, peldēšanā, airēšanā, burāšanā, vieglatlētikas skriešanas disciplīnās, ūdens motosportā, frīsbijā.

Jaunu izglītības un kultūras objektu, kuru būvniecība paredzēta Jūrmalas pilsētas domes investīciju plānā 2009.-2012. gadam, grafisks attēlojums parādīts 3.5. kartoshēmā.

Risinājumi un ieteikumi sporta jomā:

- Slokas sporta kompleksa tālāka attīstība, veidojot to par Olimpisko centru ar attiecīgu infrastruktūru tāda līmeņa pasākumu norisei kā Latvijas olimpiāde u.c. Starptautiska līmeņa ledus un multifunkcionālās halles būvniecība (tehniskais projekts izstrādāts 2007.g.).
- Pludmales stadiona iekārtošana Dubultu pludmalē un mobilo sporta laukumu attīstība visas pludmales garumā. Pludmales sportu centru attīstīšana tūristu iecienītajās vietās Dubultos, Majoros, un Bulduros, piedāvājot tajos profesionālus pludmales futbola un volejbola laukumus.
- Ūdens sporta veidu attīstība uz Lielupes, plānotā speciālā kanāla izbūve, kā arī ūdens sporta centra izveide.

3.8. Sabiedriskā kārtība un drošība

Sabiedrisko kārtību un drošību Jūrmalā nodrošina

- Valsts policija (VP);
- Valsts ugunsdzēsības un glābšanas dienests (VUGD);
- Pašvaldības policija (JPP);

²² Jūrmalas pilsētas sporta un aktīvās atpūtas attīstības stratēģija 2008.-2020.gadam

- Pašvaldības SIA „Jūrmalas ātrā palīdzība”.

Jūrmalā darbojas Valsts ugunsdzēsības un glābšanas dienesta Jūrmalas filiāle ar trīs posteņiem Ķemerose, Slokā un Bulduros. Brīvprātīgi darbojas arī pilsētas ugunsdzēsēju biedrība.

Valsts policijas pārvalde atrodas Dubultu prospektā 17, Kauguros izveidots policijas iecirknis (Kapteiņa Zolta ielā 121).

Jūrmalas pilsētas Pašvaldības policija tika izveidota 1990. gada 29. martā, un tā bija pirmā municipālā policija jaunajā Latvijas valstī. Jūrmalas pašvaldības policijā 2005. gadā strādāja 72 darbinieki, kuri bija izvietoti Priedainē, Dubultos, Vaivaros, un Kauguros.

Pašvaldības SIA „Jūrmalas ātrā palīdzība” sniedz neatliekamās medicīniskās palīdzības un pirmās medicīniskās palīdzības pakalpojumus iedzīvotājiem, palīdzību nelaiemes, avārijas un katastrofu gadījumos, veic glābšanas darbus uz ūdeņiem un zem ūdens, veic to profilaksi, Jūrmalas iedzīvotāju un atpūtnieku medicīnisko apkalpošanu. Katru gadu Jūrmalas ātrās palīdzības brigādes vidēji apkalpo no 12 000 līdz 13 000 izsaukumu. Glābšanas dienests ik gadu palīdzību sniedz vairākiem tūkstošiem cilvēkiem pludmalē Jūrmalas pludmales glābšanas dienests ir uzņemts Starptautiskajā dzīvības glābšanas asociācijā. 2007. gadā ar mērķi apmācīt jaunus glābējus un iedzīvotājus drošai atpūtai uz ūdens un tā tuvumā INTERREG III A finansētā projekta „Vienotas glābšanas sistēmas izveide Baltijas jūras reģionā (Pludmales patruļa)” rezultātā izveidota Glābēju skola. Jaunā glābēju skola atrodas Jūrmalā, Kauguru glābšanas stacijā. Projekta ietvaros remontētas telpas, izveidota plaša bibliotēka, viens no skolas uzdevumiem ir sniegt konsultācijas valsts, pašvaldību un privātajam sektoram jaunu glābšanas staciju izveidei un darbinieku apmācībai Latvijā. Tiek veidota datu bāze par negadījumiem uz ūdens. Datu bāzē ir dati par apsargājamām un neapsargājamām peldvietām, statistiku par nelaiemes gadījumiem, par izglābto cilvēku skaitu. Tādā veidā tiek noteikti „melnie punkti”, līdzīgi kā ceļu satiksmes drošībā. Līdz ar to tiek noteiktas potenciāli bīstamās vietas un modelētas situācijas. Skola izveidojusi trīs apmācību programmas – „pirmās palīdzības uz ūdens apmācība skolotājiem”, „pirmās palīdzības apmācība glābējiem uz ūdens” un „pirmās palīdzības uz ūdens apmācība atpūtniekiem”. Tādā veidā visas trīs programmas kopā nodrošina drošu atpūtu pie ūdens.

Nākotnē nepieciešams ierīkot jaunas publiskās peldvietas pie Rīgas jūras līča; Lielupes; Jūrmalas upēm un ezeriem; kā arī iegādāties drošības un glābšanas dienestiem nepieciešamo aprīkojumu. Jūrmalas attīstības stratēģija 2009-2021 paredz laikā līdz 2015. gadam veikt esošo glābšanas staciju remontus un ierīkot jaunas stacijas pie publiskajām peldvietām – Rīgas jūras līča; Lielupes; Jūrmalas upēm un ezeriem, ieguldot 3-5 milj. latu.