

Pielikums apstiprināts ar Jūrmalas pilsētas domes
2013.gada 27.jūnija lēmumu Nr.391
(protokols Nr.15, 1.punkts)

**Jūrmalas pilsētas pašvaldības
2012.gada
publiskais pārskats**

Jūrmalas pilsētas dome
Adrese: Jomas ielā 1/5, Jūrmalā, LV-2015
Tālrunis: 67093816
E-pasts: pasts@jpd.gov.lv
Mājaslapa: www.jurmala.lv

2013

SATURS

1.	JŪRMALAS PILSĒTAS RAKSTUROJUMS	3
1.1.	Iedzīvotāji	3
1.2.	Nodarbinātība.....	3
2.	PAMATINFORMĀCIJA PAR JŪRMALAS PILSĒTAS DOMI	4
2.1.	Pašvaldības tiesības un funkcijas.....	4
2.2.	Administrācija un struktūra	6
2.3.	Ziņas par personālu.....	12
3.	PAŠVALDĪBAS KAPITĀLSABIEDRĪBAS	12
4.	PAŠVALDĪBAS ĪPAŠUMA PĀRVALDĪŠANA.....	16
5.	TERITORIJAS ATTĪSTĪBAS PLĀNA ĪSTENOŠANA	19
6.	PAŠVALDĪBAS BUDŽETA IZPILDE	22
6.1.	Konsolidētais kopbudžets	23
6.2.	Pamatbudžets	24
6.3.	Zvērināta revidenta atzinums.....	34
7.	INVESTĪCIJAS INFRASTRUKTŪRĀ UN ATTĪSTĪBAS PROJEKTI..	36
8.	PILSĒTAS LABIEKĀRTOŠNA UN APSAIMNIEKOŠANA	39
9.	BŪVNICĪBA.....	40
10.	PASAŽIERU PĀRVADĀJUMI.....	42
11.	TŪRISMS UN ĀRĒJIE SAKARI.....	43
12.	IZGLĪTĪBA.....	46
13.	KULTŪRA	51
14.	SPORTS.....	56
15.	SOCIĀLĀ PALĪDZĪBA UN VESELĪBAS AIZSARDZĪBA.....	58
16.	SABIEDRISKĀ KĀRTĪBA UN DROŠĪBA.....	59
17.	JŪRMALAS PILSĒTAS ATTĪSTĪBA 2013.GADĀ.....	60

1. JŪRMALAS PILSĒTAS RAKSTUROJUMS

1.1. Iedzīvotāji

Jūrmalas iedzīvotāju sastāvu veido krasi atšķirīgas grupas – pastāvīgie iedzīvotāji, kūrorta viesi un īslaicīgā atpūtā iebraukušie. Pēc Centrālās statistikas pārvaldes datiem (pēc 2011.gada tautas skaitīšanas rezultātiem) 2012.gada sākumā Jūrmala kā pastāvīga dzīvesvieta bija 50,6 tūkstošiem (pēc Pilsonības un migrācijas lietu pārvaldes datiem – 56,33 tūkstoši) iedzīvotāju (2011.gadā – 50 tūkstoši). Iedzīvotāju nacionālais sastāvs: 51% latvieši, 35% – krievi, 3,9% – baltkrievi, 2,6% – ukraiņi, 1,7% – poļi, 0,9% – lietuvieši un 4,9% – citu tautību pārstāvji. Jūrmalas iedzīvotāju vecumstruktūra starp valsts nozīmes pilsētām bija vidējā līmenī – 2012.gada sākumā pilsētā uz 1000 iedzīvotājiem darbaspējas vecumā bija 599 iedzīvotāji līdz un virs darbaspējas vecuma. Jūrmalai, salīdzinot ar citām valsts lielajām pilsētām, joprojām bija salīdzinoši zems bērnu un jauniešu īpatsvars, bet augsts – pensijas vecuma iedzīvotāju īpatsvars.

Tabula. Demogrāfijas rādītāji Jūrmalas pilsētā

Gads	Iedzīvotāji perioda sākumā	Tajā skaitā		Dabiskais pieaugums	Migrācijas saldo	Demogrāfiskā slodze uz 1000 iedz.
		Vīrieši	Sievietes			
2011.	50 952	22 836	28 116	-196	-140	578
2012.	50 616	22 739	27 877	Nav informācijas	Nav informācijas	599

(Avots: Centrālās statistikas pārvalde)

1.2. Nodarbinātība

Liela nozīme iedzīvotāju ienākumu un nodarbinātības ziņā bija Rīgas pilsētas tuvumam, kurā bija darbavietas būtiskai daļai pilsētas darbaspējīgo iedzīvotāju. Lielākie darba devēji Jūrmalā bija veselības aprūpes jomas uzņēmumi un valsts un pašvaldības iestādes. Saskaņā ar Nodarbinātības valsts aģentūras datiem bezdarba līmenis 2012.gada decembra beigās Jūrmalā bija 6,7%, kas ir par 1,3% mazāks nekā 2011.gada beigās un par 1,5% mazāks nekā 2012.gada sākumā.

Tabula. Bezdarbnieku skaits Jūrmalā 2008.–2012.gadā

Gads	Bezdarbnieku skaits	Bezdarba līmenis
2008.	1545	5,4%
2009.	4059	14,1%
2010.	3941	13,5%
2011.	2934	8%
2012.	2131	6,7%

(Avots: Nodarbinātības valsts aģentūra)

Iedzīvotāju nodarbinātības veicināšanai pašvaldība sadarbībā ar Nodarbinātības valsts aģentūru izstrādāja nodarbinātības veicināšanas pasākumu plānu 2012.gadam, kurā raksturotas būtiskākās problēmas Jūrmalas pilsētas teritorijā un izstrādāta bezdarba mazināšanas pasākumu programma.

Kopumā 2012.gadā (līdzīgi kā 2011.gadā, salīdzinot ar 2010.gadu) vērojama pozitīva bezdarba līmeņa samazināšanās tendence. Bezdarbs pilsētā sistemātiski samazinās; 2012.gadā nevienā mēnesī tas nesasniedza 2011.gada rādītājus un nebija lielāks par 8,5%, kas bija viens no zemākajiem rādītājiem 2011.gadā.

2. PAMATINFORMĀCIJA PAR JŪRMALAS PILSĒTAS DOMI

Pašvaldības nosaukums	Jūrmalas pilsētas dome
Pašvaldības juridiskā adrese	Jomas iela 1/5, Jūrmala, LV-2015
Nodokļu maksātāja reģistrācijas numurs un datums	90000056357 1996.gada 13.marts
Finanšu gads	01.01.2012.–31.12.2012.
Jūrmalas pilsētas dome	15 deputāti
Jūrmalas pilsētas domes priekšsēdētājs	Gatis Truksnis
Budžeta nodaļas vadītāja	Inga Brača
Galvenā grāmatvede	Ināra Kundziņa
Zvērināts revidents	SIA auditorfirma „Inspekcija AMJ” M.Biernā personā
Teritorijas lielums	100 km ²
Iedzīvotāju skaits	56 334 (pēc Pilsonības un migrācijas lietu pārvaldes datiem)

2.1. Pašvaldības tiesības un funkcijas

Saskaņā ar 1994.gada 24.maijā pieņemto likumu „Par pašvaldībām” pilsētas pašvaldība ir vietējā pārvalde, kas ar pilsoņu vēlētās pārstāvniecības – domes – un tās izveidoto institūciju un iestāžu starpniecību nodrošina likumos noteikto funkciju, kā arī šajā likumā paredzētajā kārtībā Ministru kabineta doto uzdevumu un pašvaldības brīvprātīgo iniciatīvu izpildi, ievērojot valsts un attiecīgās administratīvās teritorijas iedzīvotāju intereses.

Pašvaldības tiesības, pienākumi un autonomās funkcijas noteiktas likuma „Par pašvaldībām” 14. un 15.pantā.

Pildot savas funkcijas, pašvaldībām likumā noteiktajā kārtībā ir tiesības:

- 1) veidot pašvaldību iestādes, dibināt biedrības vai nodibinājumus, kapitālsabiedrības, kā arī ieguldīt savus līdzekļus kapitālsabiedrībās;
- 2) iegūt un atsavināt kustamo un nekustamo mantu, privatizēt pašvaldību īpašuma objektus, slēgt darījumus, kā arī veikt citas privāttiesiska rakstura darbības;
- 3) ieviest vietējās nodevas un noteikt to apmērus, lemt par nodokļu likmēm un atbrīvošanu no nodokļu maksāšanas;
- 4) iesniegt prasības tiesā un sūdzības administratīvajās iestādēs;
- 5) saņemt informāciju no valsts iestādēm.

Lai izpildītu savas funkcijas, pašvaldībām likumā noteiktajā kārtībā ir pienākums:

- 1) izstrādāt pašvaldības teritorijas attīstības programmu un teritorijas plānojumu, nodrošināt teritorijas attīstības programmas realizāciju un teritorijas plānojuma administratīvo pārraudzību;

- 2) izstrādāt un apstiprināt pašvaldības budžetu;
- 3) racionāli un lietderīgi apsaimniekot pašvaldības kustamo un nekustamo mantu;
- 4) iekasēt nodokļus un nodevas;
- 5) atbilstoši paredzētajām saistībām realizēt valsts investīciju programmā iekļautos projektus;
- 6) atbilstoši apstiprinātajam pašvaldības budžetam racionāli un lietderīgi izlietot pašvaldības finanšu līdzekļus;
- 7) sniegt Ministru kabinetam un ministriem informāciju jautājumos, kas saistīti ar attiecīgās pašvaldības darbību;
- 8) uzkrāt, izmantot un saglabāt līdz nodošanai valsts arhīvā dokumentus, kas radušies pašvaldību darbībā.

Savu funkciju izpildes nodrošināšanai likumā noteiktajos gadījumos pašvaldības izdod saistošus noteikumus.

Jūrmalas pilsētas domei ir šādas autonomās funkcijas:

- 1) organizēt iedzīvotājiem komunālos pakalpojumus (ūdensapgāde un kanalizācija; siltumapgāde; sadzīves atkritumu apsaimniekošana; notekūdeņu savākšana, novadīšana un attīrīšana) neatkarīgi no tā, kura īpašumā atrodas dzīvojamais fonds;
- 2) gādāt par savas administratīvās teritorijas labiekārtošanu un sanitāro tīrību (ielu, ceļu un laukumu būvniecība, rekonstruēšana un uzturēšana; ielu, laukumu un citu publiskai lietošanai paredzēto teritoriju apgaismošana; parku, skvēru un zaļo zonu ierīkošana un uzturēšana; atkritumu savākšanas un izvešanas kontrole; pretplūdu pasākumi; kapsētu un beigto dzīvnieku apbedīšanas vietu izveidošana un uzturēšana);
- 3) noteikt kārtību, kādā izmantojami publiskā lietošanā esošie meži un ūdeņi, ja likumos nav noteikts citādi;
- 4) gādāt par iedzīvotāju izglītību (iedzīvotājiem noteikto tiesību nodrošināšana pamatzglītības un vispārējās vidējās izglītības iegūšanā; pirmsskolas un skolas vecuma bērnu nodrošināšana ar vietām mācību un audzināšanas iestādēs; organizatoriska un finansiāla palīdzība ārpuskolas mācību un audzināšanas iestādēm un izglītības atbalsta iestādēm u.c.);
- 5) rūpēties par kultūru un sekmēt tradicionālo kultūras vērtību saglabāšanu un tautas jaunrades attīstību (organizatoriska un finansiāla palīdzība kultūras iestādēm un pasākumiem; atbalsts kultūras pieminekļu saglabāšanai u.c.);
- 6) nodrošināt veselības aprūpes pieejamību, kā arī veicināt iedzīvotāju veselīgu dzīvesveidu un sportu;
- 7) nodrošināt iedzīvotājiem sociālo palīdzību (sociālo aprūpi); sociālā palīdzība maznodrošinātām ģimenēm un sociāli mazaizsargātām personām; veco ļaužu nodrošināšana ar vietām pansionātos; bāreņu un bez vecāku gādības palikušo bērnu nodrošināšana ar vietām mācību un audzināšanas iestādēs; bezpajumtnieku nodrošināšana ar naktsmītni u.c.);
- 8) gādāt par aizgādnību, aizbildnību, adopciju un bērnu personisko un mantisko tiesību un interešu aizsardzību;
- 9) sniegt palīdzību iedzīvotājiem dzīvokļa jautājumu risināšanā;
- 10) sekmēt saimniecisko darbību attiecīgajā administratīvajā teritorijā, rūpēties par bezdarba samazināšanu;
- 11) izsniegt atļaujas un licences komercdarbībai, ja tas paredzēts likumos;
- 12) piedalīties sabiedriskās kārtības nodrošināšanā, apkarot žūpību un netiklību;

- 13) saskaņā ar attiecīgās pašvaldības teritorijas plānojumu noteikt zemes izmantošanas un apbūves kārtību;
- 14) nodrošināt savas administratīvās teritorijas būvniecības procesa tiesiskumu;
- 15) veikt civilstāvokļa aktu reģistrāciju;
- 16) savākt un sniegt valsts statistikai nepieciešamās ziņas;
- 17) veikt nepieciešamos pasākumus domes vēlēšanās;
- 18) piedalīties civilās aizsardzības pasākumu nodrošināšanā;
- 19) organizēt sabiedriskā transporta pakalpojumus;
- 20) organizēt pedagoģisko darbinieku tālākizglītību un izglītības metodisko darbu;
- 21) veikt attiecīgajā administratīvajā teritorijā dzīvojošo bērnu uzskaiti;
- 22) īstenot bērnu tiesību aizsardzību attiecīgajā administratīvajā teritorijā.

Pašvaldības domes padotībā atbilstoši to apstiprinātajiem nolikumiem darbojas 40 iestādes un viena aģentūra.

2.2. Administrācija un struktūra

Jūrmalas pilsētas domē ir 15 deputāti:

- Ilmārs Ančāns (ievēlēts no „Mūsu zeme”);
- Arnis Ābelītis (ievēlēts no „Tev, Jūrmalai”);
- Iveta Blaua (ievēlēta no „Jaunais laiks”);
- Māris Dzenītis (ievēlēts no „Jūrmala – mūsu mājas”);
- Dzintra Homka (ievēlēta no „Sabiedrība citai politikai”);
- Egmonts Krūmiņš (ievēlēts no „Jūrmala – mūsu mājas”);
- Larisa Loskutova (ievēlēta no „Saskaņas centrs”);
- Vladimirs Maksimovs (ievēlēts no „Saskaņas centrs”);
- Raimonds Munkevics (ievēlēts no „Jūrmala – mūsu mājas”);
- Dzintra Hirša (ievēlēta no „Pilsoniskā savienība”);
- Zigurds Starks (ievēlēts no Tautas partija);
- Aigars Tampe (ievēlēts no „Tēvzemei un Brīvībai”/LNNK);
- Gatis Truksnis (ievēlēts no Latvijas Pirmā partija/„Latvijas ceļš”);
- Juris Visockis (ievēlēts no „Jaunais laiks”);
- Marija Vorobjova (ievēlēta no „Saskaņas centrs”).

Laika periodā no 2012.gada 1.janvāra līdz 2012.gada 31.decembrim notikušas 20 domes sēdes, tajā skaitā 5 ārkārtas sēdes (2011.gadā – 25 domes sēdes, tajā skaitā – 5 ārkārtas sēdes); pieņemti 740 lēmumi (2011.gadā – 580 lēmumi), 27 nolikumi (2011.gadā – 25 nolikumi), 55 saistošie noteikumi (2011.gadā – 48 saistošie noteikumi), 1 noteikumi (2011.gadā – 1 noteikumi), 5 instrukcijas (2011.gadā – 1 instrukcija), 489 izpilddirektora lēmumi atbilstoši Jūrmalas pilsētas domes 2010.gada 4.februāra nolikuma Nr.6 „Jūrmalas pilsētas pašvaldības nolikums” 28.10.punktam (2011.gadā – 77 izpilddirektora lēmumi).

Saskaņā ar Jūrmalas pilsētas domes 2010.gada 4.februāra saistošajiem noteikumiem Nr.6 „Jūrmalas pilsētas pašvaldības nolikums” Jūrmalas pilsētas domē 2012.gadā darbojās sešas komitejas: Finanšu komiteja, Izglītības jautājumu komiteja, Attīstības un vides jautājumu komiteja, Transporta un komunālo lietu komiteja, Sociālo, veselības, kultūras un sporta jautājumu komiteja un Tūrisma un kūrorta jautājumu komiteja. Līdz 2012.gada 4.janvārim domē darbojās Kultūras un sporta jautājumu komiteja, kas atbilstoši Jūrmalas

pilsētas domes 2012.gada 26.janvāra saistošajiem noteikumiem Nr.1 „Grozījumi Jūrmalas pilsētas domes 2010.gada 4.februāra saistošajos noteikumos Nr.6 „Jūrmalas pilsētas pašvaldības nolikums” tika apvienota ar Sociālo un veselības jautājumu komiteju, izveidojot Sociālo, veselības, kultūras un sporta jautājumu komiteju.

Tabula. Pārskats par domes komiteju darbu

Komitejas	Notikušas sēdes		Izskatīti jautājumi	
	2011.gadā	2012.gadā	2011.gadā	2012.gadā
Finanšu komiteja	11	9	118	104
Izglītības jautājumu komiteja	11	15	53	74
Attīstības un vides jautājumu komiteja	16	12	164	175
Transporta un komunālo lietu komiteja	7	2	15	4
Kultūras un sporta jautājumu komiteja (līdz 04.01.2012.)		1		2
Sociālo, veselības, kultūras un sporta jautājumu komiteja (no 26.01.2012.)		11		85
Tūrisma un kūrorta jautājumu komiteja	11	6	43	12
Apvienotās komitejas	2	2	18	27

(Avots: Jūrmalas pilsētas domes Administratīvā nodaļa)

Jūrmalas pilsētas pašvaldībai ir divi apmeklētāju apkalpošanas centri – Jūrmalas pilsētas domē Jomas ielā 1/5 un Būvvaldē Edinburgas prospektā 75. Apmeklētāju apkalpošanas centri sniedz apmeklētājiem vispārīgu informāciju un konsultācijas:

- par domē pieņemtajiem saistošajiem noteikumiem un lēmumiem;
- par domes un to struktūrvienību kompetencē esošajiem jautājumiem;
- par domes deputātu pieņemšanas laikiem;
- par pašvaldības iestāžu, uzņēmumu un kapitālsabiedrību sniedzamajiem pakalpojumiem un pieņemšanas laiku.

Apmeklētāju apkalpošanas centri arī pieņem un vienotā datorizētā lietvedības datubāzē reģistrē domei adresētus fizisko un juridisko personu iesniegumus (tai skaitā mutvārdu un elektroniskus) un saskaņošanai iesniegtus būvniecības projektus; sniedz konsultācijas par iesniegumu noformēšanu un domes izsniedzamo izziņu, atļauju, licenču u.c. saņemšanas kārtību. Kopš 2012.gada uzsākta iesniegumu pieņemšana un atbilžu sūtīšana, izmantojot valsts un pašvaldību pakalpojumu portālu www.latvija.lv. Savukārt no 2013.gada 1.janvāra domē paredzēts ieviest saņemto dokumentu elektronisku apriti.

2012.gadā īstenoti vairāki pasākumi, tuvinot pašvaldību vienas pieturas aģentūras koncepcijas realizācijai, pakāpeniskai procesu pārņemšanai no domes struktūrvienībām, administratīvā sloga mazināšanai iedzīvotājiem un apmeklētāju apkalpošanas kvalitātes uzlabošanai, kas atbilst labas pārvaldības principiem. Tā, piemēram, 2011.gada novembrī apmeklētāju apkalpošanas centrā Edinburgas prospektā 75 tika ierīkots POS termināls maksas pakalpojumu pieņemšanai, un 2012.gadā ar maksājumu kartēm tajā veikti 1166

maksājumi. Savukārt apmeklētāju apkalpošanas centrā Jomas ielā 1/5 uzstādīts rindas kontroles sistēmas termināls kārtas numuru izsniegšanai.

Apmeklētāju apkalpošanas centrā Jomas ielā 1/5 domes lietvedības sistēmā reģistrēti 18 048 iesniegumi (8614 – no fiziskām personām un 9434 – no juridiskām personām) un 7612 iesniegumi transportlīdzekļu iebraukšanas gada caurlaižu saņemšanai. Nosūtīti 10 393 atbildes dokumenti (3808 – fiziskām personām un 6585 – juridiskām personām); izsniegta 667 izziņas un 134 pilnvaras; izdoti 522 rīkojumi.

Apmeklētāju apkalpošanas centrs Edinburgas prospektā 75 organizēja Būvvaldes komisijas, Pilsētplānošanas nodaļas un Inženierbūvju un ģeodēzijas nodaļas dokumentu apriti. 2012.gadā tajā reģistrēts 6351 dokuments (4946 iesniegumi un 1405 būvprojekti). Nosūtīti 7946 atbildes dokumenti (3702 – sarakste ar fiziskām un juridiskām personām; 2352 Būvvaldes komisijas lēmumi; 709 lēmumi par adreses piešķiršanu un zemes ierīcības projekta uzsākšanu; 261 izziņa būvniecības jautājumos; 170 noteikumi kultūrvēsturiskā mantojuma jomā; 253 inženieru un kultūrvēsturiskā mantojuma speciālista atzinumi; 203 akti par pieņemšanu ekspluatācijā un 296 reklāmas un izkārtnes pases).

Domes ēkā pirms domes un komiteju sēdēm publiski pieejama informācija par sēžu laiku, vietu un darba kārtību. Informācija par domes un komiteju sēdēm un darba kārtība, kā arī domes lēmumi ievietoti pašvaldības mājaslapā internetā www.jurmala.lv. Vietējā laikrakstā un Jūrmalas pašvaldības informācijas biļetenā publicēta informācija par domes sēdē pieņemtajiem lēmumiem.

Saikni ar iedzīvotājiem nodrošināja arī domes izveidotās komisijas un konsultatīvās padomes: Iedzīvotāju konsultatīvā padome, Izglītības konsultatīvā padome, Kultūras konsultatīvā padome, Uzņēmēju konsultatīvā padome un Sabiedriskā padome, kura apvieno vairāk nekā 40 biedrības, asociācijas un apvienības. 2012.gada 22.novembrī darbu uzsāka vēl viena konsultatīvā padome – Jauniešu dome.

Pašvaldība, pildot personu dzīvesvietas deklarēšanas funkcijas Jūrmalas pilsētā, 2012.gadā:

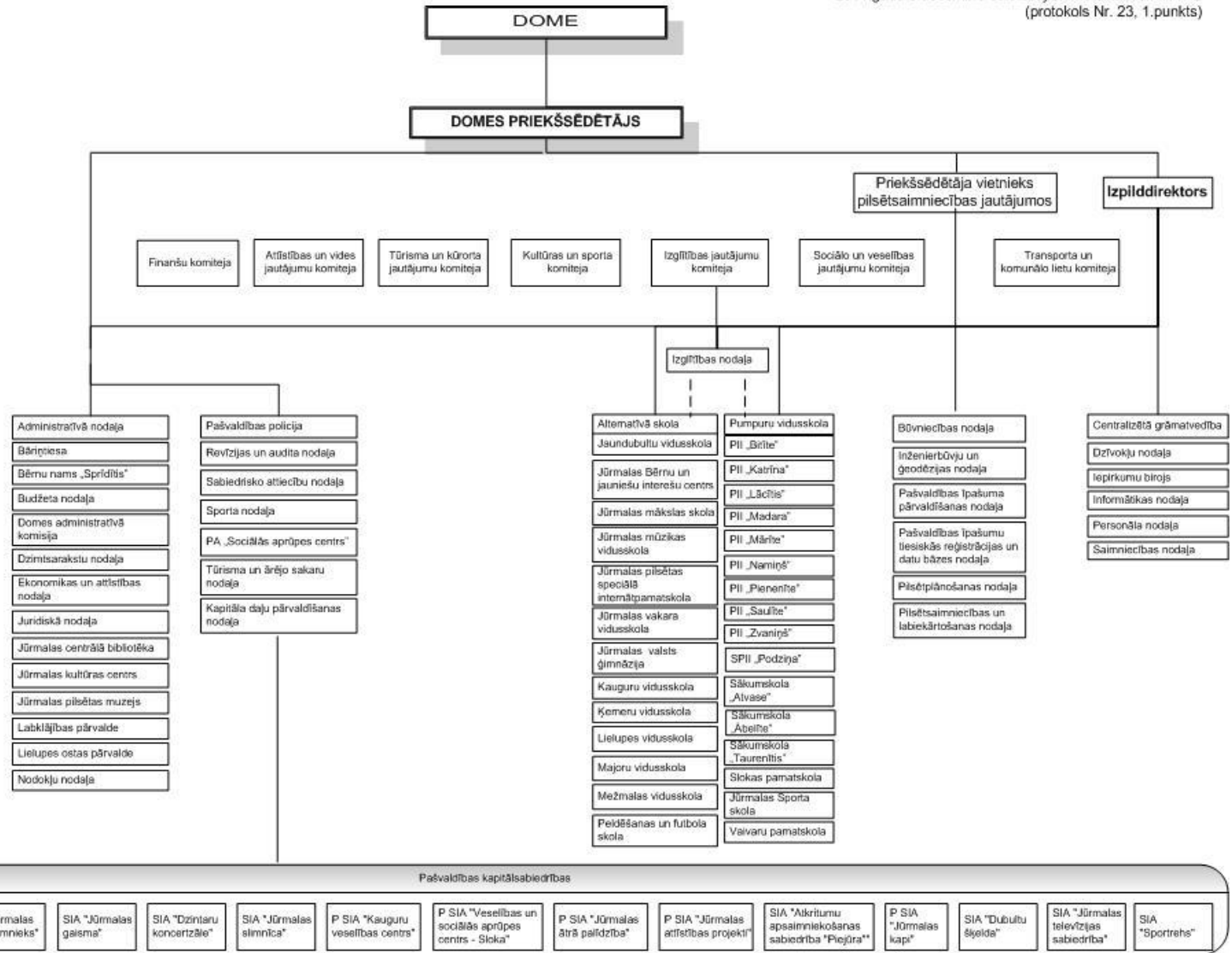
- 5945 personām reģistrējusi ziņas par deklarēto dzīvesvietu un veikusi sniegto ziņu datorizētu apstrādi, aktualizēšanu un iekļaušanu Iedzīvotāju reģistrā;
- 433 personām anulējusi ziņas par deklarēto dzīvesvietu un veikusi sniegto ziņu datorizētu apstrādi, aktualizēšanu un iekļaušanu Iedzīvotāju reģistrā;
- 2584 personām izsniegusi izziņas par deklarēto dzīvesvietu;
- 25 nekustamā īpašuma apsaimniekotājiem (valdītājiem) reizi mēnesī izsniegusi statistikas informāciju par personu reģistrēto dzīvesvietu viņu apsaimniekošanā esošajos namos.

Attēls. Jūrmalas pilsētas domes struktūra līdz 2012.gada 26.janvārim

Pielikums apstiprināts ar Jūrmalas pilsētas domes
2011.gada 9.decembra saistošajiem noteikumiem Nr. 42
(protokols Nr. 23, 1.punkts)

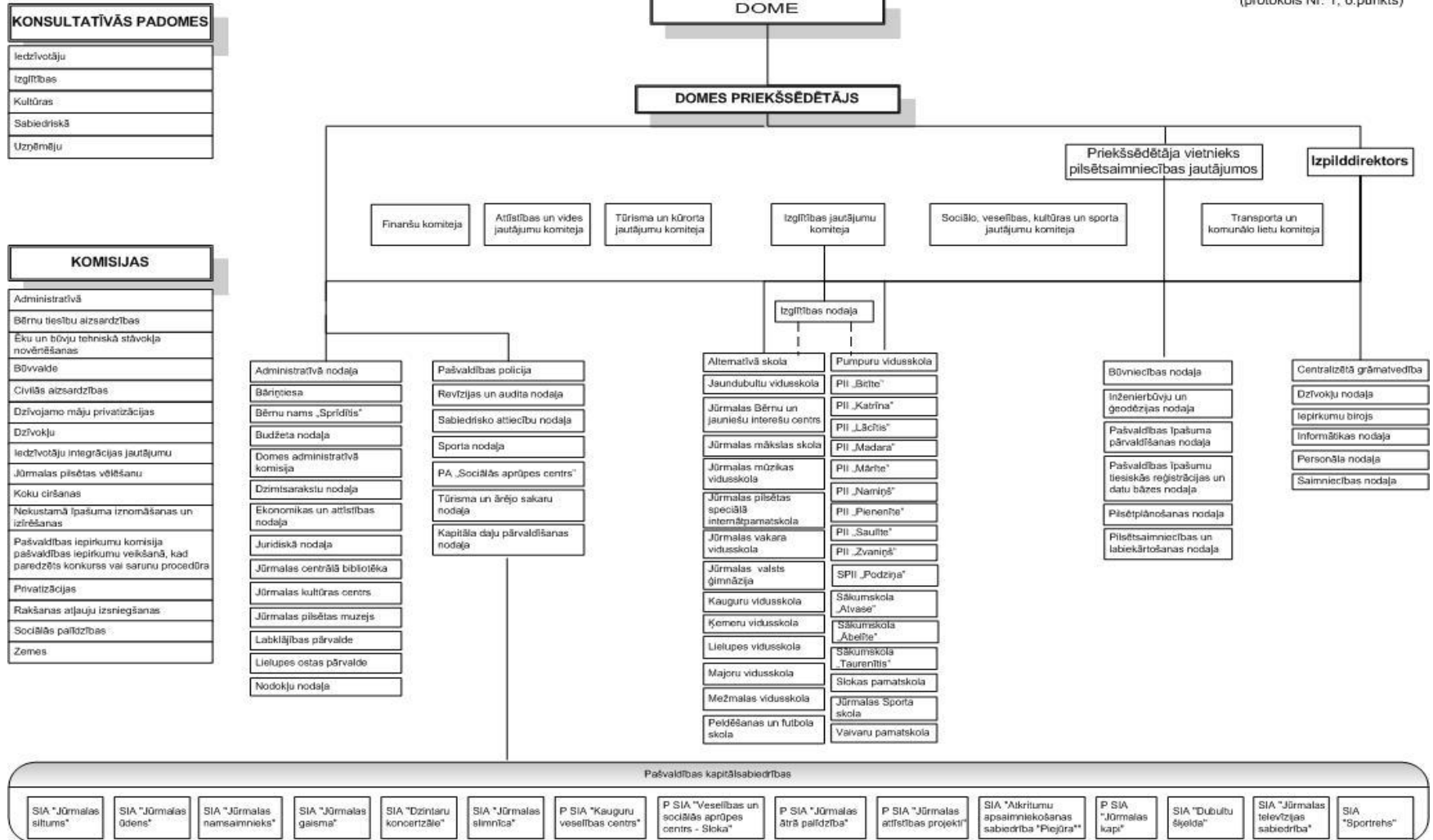
KONSULTATĪVĀS PADOMES
Iedzīvotāju
Izglītības
Kultūras
Sabiedriskā
Uzņēmēju

KOMISIJAS
Administratīvā
Bērnu tiesību aizsardzības
Ēku un tīrību tehniskā stāvokļa novērtēšanas
Būvvalde
Civilties aizsardzības
Dzīvojamu māju privatizācijas
Dzīvokļu
Iedzīvotāju integrācijas jautājumu
Jūrmalas pilsētas vērtēšanu
Koku ciršanas
Nokustamā īpašuma iznomāšanas un izīrēšanas
Pašvaldības lēmumu komisija pašvaldības lēmumu veikšanā, kad paredzēts konkursa vai sarunu procedūra
Privatizācijas
Rakšanas atļauju izsniegšanas
Sociālās palīdzības
Zemes



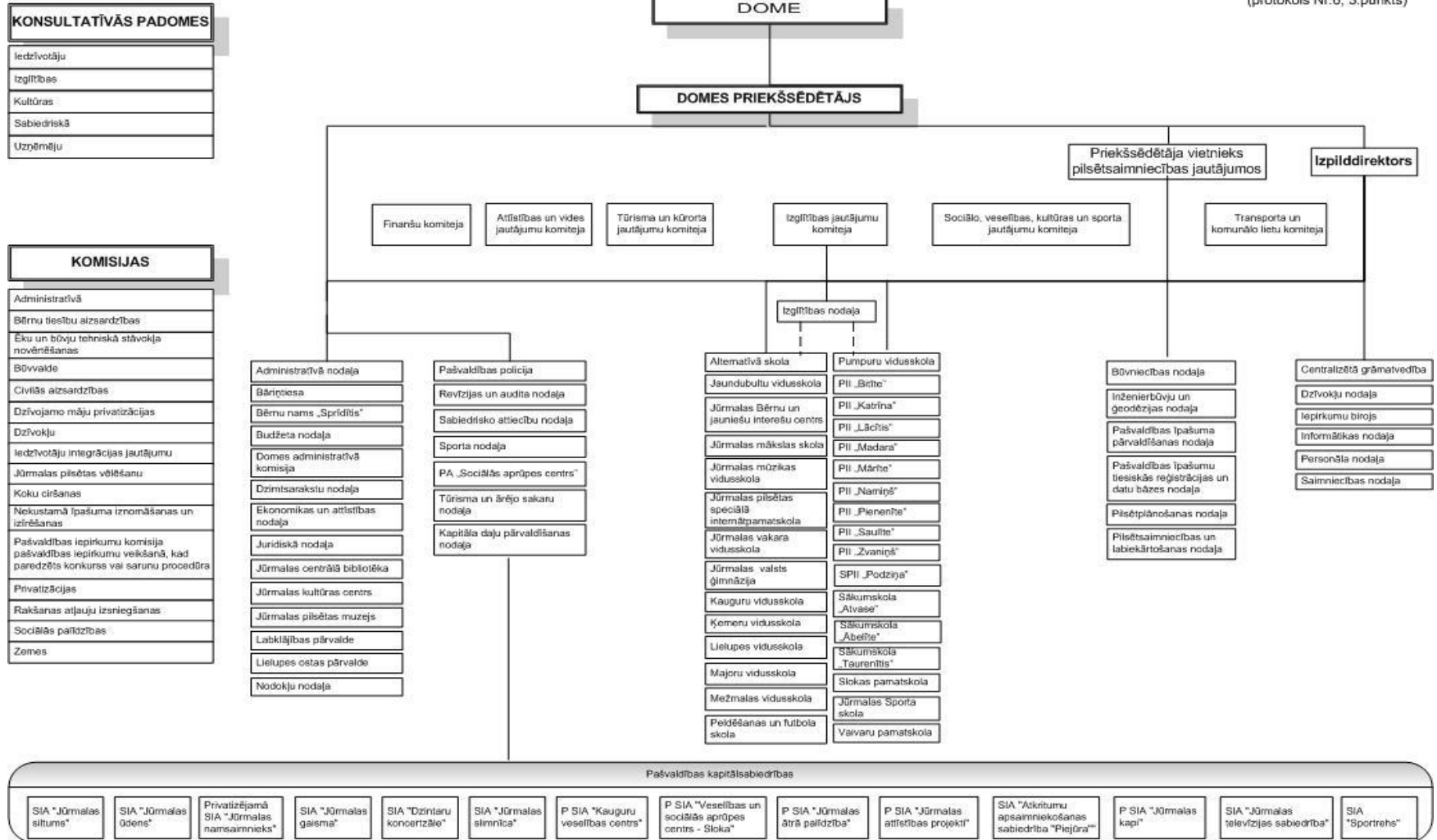
Attēls. Jūrmalas pilsētas domes struktūra līdz 2012.gada 5.aprīlim

Pielikums apstiprināts ar Jūrmalas pilsētas domes 2012.gada 26.janvārs saistošajiem noteikumiem Nr. 1 (protokols Nr. 1, 6.punkts)



Attēls. Jūrmalas pilsētas domes struktūra no 2012.gada 5.aprīļa

Pielikums apstiprināts ar Jūrmalas pilsētas domes 2012.gada 5.aprīļa saistošajiem noteikumiem Nr. 11 (protokols Nr.6, 3.punkts)



2.3. Ziņas par personālu

Pašvaldībā pārskata gadā strādāja 1713 darbinieki.

2012.gada janvārī atbilstoši spēkā esošajai struktūrai Jūrmalas pilsētas domē bija 214,5 amatu vietas, bet kopš novembra to skaits palielināts par divām vietām, sasniedzot 216,5 amata vietas; vidēji pārskata gadā – 215,5 amata vietas.

Personāla mainību Jūrmalas pilsētas domē 2012.gadā raksturo šādi dati: darba attiecības ar Jūrmalas pilsētas pašvaldību pārtraukuši 23 darbinieki, uz nenoteiktu laiku darbā pieņemti septiņi cilvēki, bet uz darbinieku prombūtnes laiku – 24 darbinieki.

Personāla sadalījums pēc izglītības Jūrmalas pilsētas domē:

- augstākā izglītība – 154 darbinieki;
- vidējā izglītība – 27 darbinieki;
- vidējā speciālā izglītība – 31 darbinieks;
- pamatizglītība – 3 darbinieki.

Personāla sadalījums pēc vecuma:

- 20–30 gadu – 35 darbinieki;
- 31–45 gadi – 86 darbinieki;
- 46–55 gadi – 49 darbinieki;
- 56–65 gadi – 33 darbinieki;
- 66–73 gadi – 12 darbinieki.

Personāla sadalījums pēc dzimuma:

- sievietes – 163 darbinieces;
- vīrieši – 52 darbinieki.

3. PAŠVALDĪBAS KAPITĀLSABIEDRĪBAS

Atsevišķu pašvaldības funkciju realizēšanai dome veido kapitālsabiedrības. Jūrmalas pilsētas dome ir pašvaldības kapitāla daļu turētāja 14 kapitālsabiedrībās:

- SIA „Jūrmalas ūdens”;
- pašvaldības SIA „Jūrmalas attīstības projekti”;
- SIA „Jūrmalas slimnīca”;
- SIA „Jūrmalas siltums”;
- privatizējamā SIA „Jūrmalas namsaimnieks”;
- pašvaldības SIA „Kauguru veselības centrs”;
- SIA „Jūrmalas gaisma”;
- pašvaldības SIA „Veselības un sociālās aprūpes centrs „Sloka””;
- pašvaldības SIA „Jūrmalas ātrā palīdzība”;
- SIA „Dzintaru koncertzāle”;

- pašvaldības SIA „Jūrmalas kapi”;
- SIA „Atkritumu apsaimniekošanas sabiedrība „Piejūra””;
- SIA „Jūrmalas televīzijas sabiedrība”;
- SIA „Sportrehs”.

Tabula. Pašvaldības ieguldījumi kapitālsabiedrībās 2012.gadā (Ls)

Nr.	Kapitālsabiedrības nosaukums	Darbības joma	Ieguldījumi 01.01.2012.	Izmaiņas (+/-)	Ieguldījumi 01.01.2013.	% no kopapjoma
1.	SIA „Jūrmalas ūdens”	Ūdensapgādes un kanalizācijas pakalpojumu nodrošināšana Jūrmalas pilsētas teritorijā; komunikāciju un iekārtu uzturēšana un atjaunošana; ugunsdzēsības hidrantu uzturēšana un dzeramā ūdens kvalitātes kontrole.	6 812 377	+391 286	7 203 663	100
2.	Pašvaldības SIA „Jūrmalas attīstības projekti”	Dzīvojamā fonda attīstības veicināšana; mājokļu un citu nekustamā īpašuma objektu būvniecības un atjaunošanas nodrošināšana; Jūrmalas pašvaldības Mājokļu attīstības programmas īstenošana.	3 705 106	+1 150 967	4 856 073	100
3.	SIA „Jūrmalas slimnīca”	Neatliekamās, ambulatorās un stacionārās medicīniskās palīdzības nodrošināšana Jūrmalas pilsētas administratīvajā teritorijā.	3 604 873	+88 756	3 693 629	100
4.	SIA „Jūrmalas siltums”	Siltumenerģijas ražošana, pārvade, sadale un realizēšana; ēku iekšējo siltumapgādes sistēmu tehniskā apkope, remontdarbi un montāža.	4 585 198	-528 800	4 056 398	100
5.	Privatizējamā SIA „Jūrmalas namsaimnieks”	Daudzdzīvokļu māju pārvaldīšana un apsaimniekošana.	1 136 832	0	1 136 832	100
6.	Pašvaldības SIA „Kauguru veselības centrs”	Iedzīvotāju veselības primārā un sekundārā aprūpe, diagnostika, ārstēšana, aprūpe mājās.	665 757	+10 000	675 757	100
7.	SIA „Jūrmalas gaisma”	Pilsētas administratīvās teritorijas ielu, laukumu un citu publiskai lietošanai paredzēto teritoriju apgaismošana; apgaismes ierīču projektēšana, būvniecība, uzstādīšana, demontāža un apsekošana; satiksmes organizēšanas tehnisko līdzekļu – luksoforu, ceļa zīmju, barjeru u.c. – izvietojuma projektēšana, izgatavošana, uzstādīšana, demontāža un apsaimniekošana.	243 271	+267 251	510 522	100
8.	Pašvaldības SIA „Veselības un sociālās aprūpes centrs „Sloka””	Ārstēšana, sociālā un veselības aprūpe; pansionāta nodaļa cilvēkiem ar garīga rakstura traucējumiem; maksas pakalpojumi cilvēkiem, kuriem nepieciešama kopšana un pieskatīšana uz laiku kvalificēta medicīniskā personāla uzraudzībā.	230 765	+687 000	917 765	100
9.	Pašvaldības SIA „Jūrmalas ātrā palīdzība”	Glābšanas dienesta uz ūdeņiem funkcijas nodrošināšana Jūrmalas pilsētā; veselības aizsardzība, tostarp neatliekamās medicīniskās palīdzības sniegšana; palīdzības sniegšana nelaimes, avārijas un katastrofu gadījumos; ūdenslīdzēju darbu izpilde; glābšanas darbi uz ūdeņiem un zem ūdens un to profilakse.	182 467	+90 860	273 327	100
10.	SIA „Dzintaru koncertzāle”	Apsaimnieko Dzintaru koncertzāli un Mellužu estrādi; saimnieciskā darbība – telpu noma, maksas autostāvvietu un tirdzniecības vietu iznomāšana.	165 531	+30 998	196 529	100
11.	Pašvaldības SIA „Jūrmalas kapi”	Pašvaldībai piederošo kapsētu apsaimniekošana, kapavietu reģistrēšana un apbedīšanas pakalpojumi.	70 801	+25 988	96 789	100
12.	SIA „Atkritumu apsaimniekošanas sabiedrība „Piejūra””	Sadzīves atkritumu apsaimniekošana.	1795	0	1795	35,9
13.	SIA „Jūrmalas televīzijas sabiedrība”	Kultūras un sabiedrisko interešu pasākumu organizēšana.	1000	0	1000	50
14.	SIA „Sportrehs”	Nekustamo īpašumu projektu attīstīšana.	500	0	500	0,4

(Avots: Jūrmalas pilsētas domes Kapitāla daļu pārvaldīšanas nodaļa)

Pasākumi pašvaldības vadības pilnveidošanai kapitālsabiedrību pārraudzīšanas jomā

2012.gada 25.janvārī Valsts kontrole sniedza pašvaldībai ieteikumus likumības revīzijā „Jūrmalas pilsētas pašvaldības darbība, nodrošinot kapitālsabiedrību darbības efektivitāti un atbilstību normatīvo aktu prasībām” konstatēto trūkumu novēršanai pašvaldības pārvaldes, kapitāla daļu pārvaldes, īpašumu pārvaldes, kapitālsabiedrību ieņēmumu administrēšanas un kapitālsabiedrību iepirkumu organizēšanas jomās.

Pašvaldības pārvaldes uzlabošanai pieņemti vairāki lēmumi, kas nodrošina pilsētas komercdarbības atbilstību Valsts pārvaldes iekārtas likumam:

- ar 2012.gada 5.aprīļa lēmumu Nr.167 „Par ilgtermiņa finanšu ieguldījumu SIA „Dubultu šķelda” pamatkapitālā” no domes 2011.gada finanšu pārskata ilgtermiņa finanšu ieguldījuma sastāva izslēgtas SIA „Dubultu šķelda” kapitāla daļas;
- ar 2012.gada 7.jūlija lēmumu Nr.318 „Par PSIA „Jūrmalas namsaimnieks” privatizācijas principiem” noteikts, ka privatizācijas metode ir pašvaldībai piederošo kapitāla daļu pārdošana izsolē;
- ar 2012.gada 11.oktobra lēmumu Nr.528 „Par Jūrmalas pilsētas pašvaldībai piederošo SIA „Jūrmalas televīzijas sabiedrība” kapitāla daļu pārdošanu” noteikts, ka jāpārdod visas SIA „Jūrmalas televīzijas sabiedrība” kapitāla daļas;
- ar 2012.gada 11.oktobra lēmumu Nr.529 „Par Jūrmalas pilsētas pašvaldībai piederošo SIA „Sportrehs” kapitāla daļu pārdošanu” noteikts, ka jāpārdod visas SIA „Sportrehs” kapitāla daļas;
- ar 2012.gada 11.oktobra lēmumu Nr.530 „Par Jūrmalas pilsētas pašvaldībai piederošo SIA „Jūrmalas ātrā palīdzība” kapitāla daļu pārdošanu” noteikts, ka jāpārdod visas SIA „Jūrmalas ātrā palīdzība” kapitāla daļas.

2012.gada 29.jūnijā ar domes rīkojumu noteikta kapitālsabiedrību valdes locekļu atlīdzības pārrēķināšanas kārtība, kurā paredzēta atbildīgā pašvaldības struktūrvienība, kā arī detalizētas lēmumu sagatavošanas un pieņemšanas procedūras.

2012.gada 22.novembrī grozīta instrukcija Nr.5 „Jūrmalas pilsētas pašvaldības budžeta izstrādāšanas, apstiprināšanas, izpildes un kontroles kārtība”, nosakot kontroles procedūras, kādās gūst pārliecību par pašvaldības piešķirtā finansējuma pieprasīšanas, piešķiršanas un izlietošanas pamatotību, tas ir, kā tiek noteikti plānoto darbu vai pakalpojumu apjomi, nodrošināta piešķirtā un izlietotā finansējuma atsevišķa uzskaitē grāmatvedībā un veikta atskaitīšanās par izlietoto finansējumu.

Kapitāla daļu pārvaldes uzlabošanai dome 2012.gada 28.decembrī izdeva rīkojumu, ar kuru apstiprināja pašvaldības kapitālsabiedrību un kapitāla daļu pārvaldīšanas kārtību; noteica kapitāla daļu pārvaldības mērķus un uzdevumus; pārvaldībā iesaistītās institūcijas un atbildīgās amatpersonas un to uzdevumus; pārvaldībai nepieciešamo informācijas apjomu un tā aprites kārtību starp pārvaldībā iesaistītajām institūcijām un atbildīgajām amatpersonām; kārtību un kritērijus valdes locekļu iecelšanai un atcelšanai no amata, kā arī pašvaldības kapitāla daļu turētāja pārstāvja un kapitālsabiedrību valdes lēmumu tiesiskuma pārbaudes kārtību.

Kapitālsabiedrību iekšējās kontroles sistēmas pilnveidošanai domes kapitālsabiedrību valdes locekļu pilnvarojuma līgumos veikti grozījumi, nosakot, ka valdes locekļi ir atbildīgi par efektīvas iekšējās kontroles sistēmas ieviešanu kapitālsabiedrībās.

Lai nodrošinātu pašvaldības kapitālsabiedrību peļņas lietderīgu un pamatotu izlietojumu, 2012.gada 5.aprīlī pieņemts lēmums Nr.171 „Par minimālo dividendēs izmaksājamo peļņas daļu”, kurā reglamentēta kapitālsabiedrību dividenžu noteikšanas kārtība un termiņi dividendēs izmaksājamās peļņas daļas ieskaitīšanai pašvaldības budžeta kontā.

Pašvaldības kapitālsabiedrību īpašumu pārvaldes uzlabošanai 2012.gada 7.jūnijā apstiprināta instrukcija Nr.2 „Jūrmalas pilsētas pašvaldības mantas izmantošanas kārtība”, kurā noteikta kārtība, kādā pašvaldībā tiek pieņemts lēmums par pašvaldībai piederošas vai piekrītošas mantas iznomāšanu un kā tiek organizēta nomas objekta nomnieka noteikšana un noslēgts līgums saskaņā ar domes pieņemto lēmumu, kā arī paredz nekustamā īpašuma nosacītās nomas maksas aprēķina metodiku. Savukārt instrukcija Nr.3 „Instrukcija pašvaldības kapitālsabiedrības kustamas mantas atsavināšanai par iespējami augstāku cenu” nosaka, ka atsavināšana jāveic izsoles veidā.

2012.gada 28.jūnijā dome izdeva rīkojumu, ar kuru apstiprināja metodiskos ieteikumus pašvaldības kapitālsabiedrībām par pamatlīdzekļu utilizācijas kārtību. Tie paredz, ka kapitālsabiedrības pamatlīdzekļi, ja tos pēc izslēgšanas neatsavina un no to lietošanas vai atsavināšanas nākotnē nav gaidāmi saimnieciskie labumi, pamatojoties uz norakstīšanas aktu, pēc izslēgšanas no grāmatvedības uzskaites nodod utilizācijā (iznīcināšanā).

Lai nodrošinātu kapitālsabiedrību uzskaitē esošo nekustamo īpašumu īpašumtiesību nostiprināšanu zemesgrāmatā, dome apzinājusi kapitālsabiedrību uzskaitē esošos nekustamos īpašumus, kurus kapitālsabiedrības reģistrējušas zemesgrāmatā, nodrošinot kapitālsabiedrību nekustamo īpašumu reģistrēšanu par 80%.

Kapitālsabiedrību ieņēmumu administrēšanas uzlabošanai apstiprināti ieteikumi Nr.1 „Pakalpojumu cenas noteikšana Jūrmalas pilsētas pašvaldības kapitālsabiedrībās”, kuros ietverti metodiskie norādījumi par sniegto pakalpojumu un saražotās produkcijas cenas aprēķināšanas principiem kapitālsabiedrībās, kurās domei pieder kapitāla daļas, tajā skaitā nosakot minimālo rentabilitātes normu 5% apmērā. 2012.gada 30.augustā šajos ieteikumos veikti grozījumi, tos papildinot ar metodiskiem norādījumiem peļņas noteikšanai gadījumos, kad kapitālsabiedrība atrodas monopolstāvoklī attiecīgajā pakalpojumu sniegšanas nozarē, lai pakalpojumu cena tiktu tuvināta tirgus cenai Latvijā.

Grāmatvedības uzskaites nodalīšanai katram sabiedriskā pakalpojuma veidam SIA „Jūrmalas siltums” izstrādājis un apstiprinājis nolikumu „Siltumenerģijas apgādes pakalpojumu tarifa aprēķināšanas metodika”, bet SIA „Jūrmalas ūdens” sakārtojis grāmatvedības uzskaiti, nodrošinot ieņēmumu un izdevumu nodalīšanu katram sabiedriskā pakalpojuma veidam.

Lai nodrošinātu, ka SIA „Jūrmalas kapi” grāmatvedības uzskaitē varētu izsekot katra saimnieciskā darījuma norisei, SIA „Jūrmalas kapi” 2012.gada 19.jūlijā pieņēma rīkojumu, kurā paredzēts, ka apbedīšanas pakalpojumu pasūtījumam pēc pakalpojuma apmaksas jāpievieno attiecīgā kases čeka kopija un kases ieņēmumu orderī, ar kuru

ieņēmumi par apbedīšanas pakalpojumiem tiek uzskaitīti grāmatvedībā, jānorāda attiecīgo apmaksāto apbedīšanas pasūtījumu reģistrācijas numurs.

Nodrošinot, ka SIA „Jūrmalas ūdens” gūst ieņēmumus pilnā apmērā, SIA „Jūrmalas ūdens” izstrādāja ūdensskaitītāju uzstādīšanas laika grafiku, saskaņā ar kuru līdz 2013.gada novembrim tiks pabeigta ūdens skaitītāju uzstādīšana visās SIA „Jūrmalas namsaimnieks” pārvaldīšanā un apsaimniekošanā esošajās daudzdzīvokļu, mazdzīvokļu un viendzīvokļu dzīvojamās mājās, un atbilstoši grafikam veica ūdensskaitītāju uzstādīšanu.

Lai pamatotas izmaksas tiktu iekļautas apsaimniekošanas maksā, SIA „Jūrmalas namsaimnieks” 2012.gada 22.jūnijā ar valdes lēmumu apstiprināja nolikumu, kurā noteikta kārtība, kādā nosaka dzīvojamo māju apsaimniekošanas tāmēs iekļaujamās izmaksas.

Kapitālsabiedrību iepirkumu organizēšanas uzlabošanai 2012.gada 28.decembrī dome apstiprināja pašvaldības kapitālsabiedrību un kapitāla daļu pārvaldības kārtību, kurā noteica, ka kapitālsabiedrības, kuras veic iepirkumus atbilstoši iepirkumus regulējošiem normatīvajiem aktiem, izstrādā un iesniedz kapitāla daļu turētāja pārstāvim iepirkumu plānu nākamajam gadam, un reizi ceturksnī atskaitās par iepirkumu plāna izpildi. Papildus tam domes kapitālsabiedrību statūtos veikti grozījumi, nosakot, ka kapitālsabiedrībām nepieciešama iepriekšēja kapitālsabiedrības dalībnieku sapulces piekrišana tādu darījumu slēgšanai, kas pārsniedz 5 tūkstošus latu.

Lai izveidotu kapitālsabiedrībās efektīvu iekšējās kontroles sistēmu, kas nodrošinātu tikai pamatotu izdevumu veikšanu, ekspluatējot automašīnas, pašvaldības kapitālsabiedrības izstrādājušas un apstiprinājušas nolikumus par autotransporta izmantošanas kārtību.

4. PAŠVALDĪBAS ĪPAŠUMA PĀRVALDĪŠANA

Pēc pašvaldības uzskaites datiem līdz 2012.gada 31.decembrim zemesgrāmatā uz Jūrmalas pašvaldības vārda reģistrēti 1405 sabiedriskas nozīmes objekti, tajā skaitā 903 ielu zemesgabali. 2012.gadā reģistrēti 154 nekustamie īpašumi, tajā skaitā 89 ielu zemesgabali.

Finanšu ministrijai nosūtīts lūgums par nekustamā īpašuma Valtera prospektā 54 nodošanu pašvaldības īpašumā iedzīvotāju sabiedriskā centra izveidei; savukārt Latvijas valstij Satiksmes ministrijas personā nodoti valsts autoceļa A-10 Rīga–Ventspils pašvaldībai piederošie maršruta posmi.

Pašvaldības īpašumā un valdījumā atradās 579,5 dzīvokļu īpašumi, 536,5 no tiem reģistrēti zemesgrāmatas apakšnodalījumos uz pašvaldības vārda kā atsevišķi dzīvokļu īpašumi.

Valsts zemes dienesta sagatavotā pašvaldības īpašumu, tiesisko valdījumu un lietojumu kopējā bilance 2012.gada 31.decembrī sniedz šādus datus:

- pašvaldības īpašumā – 1462,7839 hektāri zemes;
- pašvaldības tiesiskajā valdījumā – 1464,7889 hektāri zemes;

- pašvaldības lietojumā – 1,5183 hektāri zemes.
- Kopā – 2929,0911 hektāri.

Jūrmalas pilsētas domes bilancē 2012.gada 31.decembrī bija:

- pašvaldības īpašumā – 1412,9761 hektārs zemes;
- pašvaldības tiesiskajā valdījumā – 1473,6464 hektāri zemes;
- pašvaldības lietojumā – 1,2555 hektāri zemes.

Kopā – 2887,8780 hektāri.

Neatbilstība – 41,2131 hektārs.

Analizējot Valsts zemes dienesta iesniegto pašvaldības īpašumu sarakstu, konstatēts – kā pašvaldības īpašumi pa lietošanas mērķu grupām kopā uzrādīti 14 627 839 kvadrātmetri zemes, domes bilancē – 14 129 761 kvadrātmetrs; starpība – 498 078 kvadrātmetri.

Pēc Valsts zemes dienesta iesniegtā pašvaldības tiesisko valdījumu saraksta konstatēts – kā pašvaldības tiesiskie valdījumi pa lietošanas mērķu grupām kopā uzrādīti 14 647 889 kvadrātmetri zemes, domes bilancē – 14 736 464 kvadrātmetri; starpība – 88 575 kvadrātmetri.

Valsts zemes dienesta iesniegtā pašvaldības lietojumu saraksta analizē konstatēts – kā pašvaldības lietojumi pa lietošanas mērķu grupām kopā uzrādīti 15 183 kvadrātmetri zemes, domes bilancē – 12 555 kvadrātmetri; starpība – 268 kvadrātmetri.

Galvenie datu nesakritības iemesli ir šādi:

- pa lietošanas mērķu grupām gan īpašumu uzskaitē, gan tiesisko valdījumu uzskaitē vislielākā nesakritība ir individuālo dzīvojamo māju apbūves zemei (06) un daudzdzīvokļu māju apbūvei (07). Iemesls – Valsts zemes dienests kā pašvaldības īpašumu uzrādījis zemi, kuru dzīvokļu īpašnieki privatizējuši, bet nav nostiprinājuši zemesgrāmatā; vairāki daudzdzīvokļu mājās esoši pašvaldībai piederoši dzīvokļi netika reģistrēti atsevišķā zemesgrāmatas apakšnodalījumā, tāpēc nav dzēstas pašvaldības īpašuma tiesības uz visu dzīvojamo māju, un Valsts zemes dienests kā pašvaldības īpašumu uzrādījis visu zemes platību pie konkrētās daudzdzīvokļu mājas;
- Valsts zemes dienesta sarakstos uzrādīti pašvaldībai nepiederoši īpašumi, savukārt vairāki īpašumi, uz kuriem pašvaldībai nostiprinātas īpašuma tiesības zemesgrāmatā, Valsts zemes dienesta sarakstos nav iekļauti.

Salīdzināti arī Valsts zemes dienesta un domes bilances dati par pašvaldības īpašumā un valdījumā esošajām ēkām (būvēm) un dzīvokļu īpašumiem. Domes bilancē to kopējā platība bija 207789,53 kvadrātmetri, bet Valsts zemes dienesta uzskaitē – 189756,61 kvadrātmetrs; starpība – 18032,92 kvadrātmetri.

Galvenais iemesls – normatīvo aktu līmenī nav precīza tiesiskā regulējuma attiecībā uz privatizēto, bet zemesgrāmatā neierakstīto īpašumu uzskaiti dažādos pašvaldības un valsts reģistros.

Tabula. Salīdzinošie dati par Valsts zemes dienesta bilanci un Jūrmalas pilsētas domes bilanci pa nekustamā īpašuma lietošanas mērķu grupām 2012.gada 31.decembrī

Kods	Nekustamā īpašuma lietošanas mērķu grupa	Platība pēc VZD datiem uz 2012.gada 31.decembri (ha)				Platība pēc domes bilanci uz 2012.gada 31.decembri (ha)				Starpība platībās uz 2012.gada 31.decembri (ha)			
		Īpašums	Tiesiskais valdījums	Lietojums	Kopā	Īpašums	Tiesiskais valdījums	Lietojums	Kopā	Īpašums	Tiesiskais valdījums	Lietojums	Kopā
1	2	3	4	5	6	7	8	9	10	11	12	13	14
01	Lauksaimniecība	0,3711	1,4619	-	1,8330	0,3711	1,4619	-	1,8330	-	-	-	-
02	Mežsaimniecība	47,3471	23,0047	-	70,3518	47,3471	26,3077	-	73,6548	-	+3,3030	-	+3,3030
03	Ūdenssaimniecība	19,7405	1,3085	-	21,0490	19,7405	1,3085	-	21,0490	-	-	-	-
04	Derīgo izrakteņu ieguves teritorijas	-	-	-	-	-	-	-	-	-	-	-	-
05	Dabas pamatnes un rekreācijas nozīmes zeme	648,0471	1182,8967	-	1830,9438	648,0471	1203,5138	-	1851,5609	-	+20,6171	-	+20,6171
06	Individuālo dzīvojamo māju apbūves zeme	11,9653	10,3783	0,2628	22,6064	4,0911	9,8560	-	13,9471	-7,8742	-0,5223	-0,2628	-8,6593
07	Daudzdzīvokļu māju apbūves zeme	61,4685	-	-	61,4685	16,2755	-	-	16,2755	-45,1930	-	-	-45,1930
08	Komerccarbības objektu apbūves zeme	20,5247	8,3992	0,3616	29,2855	19,8998	8,3862	0,3616	28,6476	-0,6249	-0,0130	-	-0,6379
09	Sabiedriskas nozīmes objektu apbūves zeme	136,7763	3,9354	0,8939	141,6056	135,2639	2,2501	0,8939	138,4079	-1,5124	-1,6853	-	-3,1977
10	Ražošanas objektu apbūves zeme	21,5296	1,4108	-	22,9404	22,2986	1,4108	-	23,7094	+0,7690	-	-	+0,7690
11	Satiksmes infrastruktūras apbūves zeme	464,9659	230,9181	-	695,8840	466,4341	218,0761	-	684,5102	+1,4682	-12,8420	-	-11,3738
12	Inženiertehniskās apgādes tīklu un objektu apbūves zeme	30,0478	1,0753	-	31,1231	33,2073	1,0753	-	34,2826	+3,1595	-	-	+3,1595
	KOPĀ:	1462,7839	1464,7889	1,5183	2929,0911	1412,9761	1473,6464	1,2555	2887,8780	-49,8078	+8,8575	-0,2628	-41,2131

(Avots: Jūrmalas pilsētas domes Pašvaldības īpašumu tiesiskās reģistrācijas un datu bāzes nodaļa)

Pārskata gadā turpināta arī pašvaldības kapitālsabiedrību īpašumu sakārtošana:

- pilnībā pabeigta pašvaldības SIA „Veselības un sociālās aprūpes centrs „Sloka””, pašvaldības SIA „Kauguru veselības centrs”, SIA „Jūrmalas slimnīca”, SIA „Jūrmalas gaisma”, pašvaldības SIA „Jūrmalas attīstības projekti”, pašvaldības SIA „Jūrmalas ātrā palīdzība” un SIA „Jūrmalas siltums” objektu īpašuma tiesību sakārtošana, un tie visi reģistrēti zemesgrāmatā uz kapitālsabiedrību vārda;
- izvērtēts, vai visi SIA „Jūrmalas siltums” objekti nepieciešami kapitālsabiedrības saimnieciskās darbības veikšanai, un daļa no tiem nodota pašvaldībai, īpašuma tiesību pārreģistrāciju plānojot 2013.gadā;
- pašvaldības īpašumā saglabāti privatizējamās SIA „Jūrmalas namsaimnieks” valdījumā bijušie objekti;
- uzsākta SIA „Jūrmalas ūdens” objektu īpašuma tiesību sakārtošana.

5. TERITORIJAS ATTĪSTĪBAS PLĀNA ĪSTENOŠANA

2012.gada 24.oktobrī spēkā stājās lēmums Nr.562 „Par Jūrmalas pilsētas teritorijas plānojuma apstiprināšanu un saistošo noteikumu izdošanu” un saistošie noteikumi Nr.42 „Par Jūrmalas pilsētas teritorijas plānojuma grafiskās daļas, teritorijas izmantošanas un apbūves noteikumu apstiprināšanu”.¹

Teritorijas plānojuma izstrāde ilga četrus gadus. Tās galvenais princips – plaši apspriest un izdiskutēt pilsētas attīstības virzienus un ieklausīties iedzīvotāju viedoklī. Tiešās sarunās piedalījās vairāk nekā 800 cilvēku, iesniegti vairāk nekā 600 rakstisku priekšlikumu (no tiem atbalstīti vairāk nekā 75%) un mājaslapas internetā www.jurmala.lv un <http://www.grupa93.lv> apmeklējuši ap 4000 cilvēku.

Ievērojot piesardzības principu, no plānojuma izslēgti visi potenciāli riskantie risinājumi, kas radīja iedzīvotāju iebildumus. Noteikti augstbūvju ierobežojumi (maksimālais ēku augstums visā Jūrmalas teritorijā – līdz priežu galotnēm (5 stāvi), precizētas prasības dabas teritoriju un attīstības teritoriju izmantošanai u.c. Visas jaunās apbūves teritorijas, kas iekļautas plānojuma galīgajā redakcijā, ir apspriestas publiski, tām veikta padziļināta izpēte un dots novērtējums vides pārskatā. Izstrādātais plānojums paredz pilsētas ilgtspējīgu attīstību; tas balstīts uz saudzīgu dabas teritoriju un degradēto teritoriju izmantošanu un vērtējams kā salīdzinoši konservatīvs. Plānojuma risinājumi veidoti, izvērtējot un līdzsvarojot dažādas intereses un plānošanas aspektus:

- Latvijas valsts attīstības politiku;
- normatīvo aktu prasības;
- institūciju nosacījumus;

¹ 2013.gada 8.februārī vides aizsardzības un reģionālās attīstības ministrs E.Sprūdžs izdeva rīkojumu Nr.67 „Par Jūrmalas pilsētas domes 2012.gada 11.oktobra saistošo noteikumu Nr.42 „Par Jūrmalas pilsētas teritorijas plānojuma grafiskās daļas, teritorijas izmantošanas un apbūves noteikumu apstiprināšanu” apturēšanu daļā”, ar kuru apturēja noteikumu darbību divās teritorijās – zemes vienībās ar kadastra apzīmējumu 1300 002 1202 un 1300 010 0102. Līdz ar to attiecībā uz šīm zemes vienībām bija piemērojamas domes 2007.gada 12.jūlija saistošajos noteikumos Nr.19 „Par Jūrmalas Attīstības plāna (ģenerālplāna) grozījumu, grafiskās daļas, teritorijas izmantošanas un apbūves noteikumu apstiprināšanu” noteiktās prasības. Savukārt pārējā Jūrmalas teritorijā īstenojams 2012.gada 11.oktobrī apstiprinātais Jūrmalas pilsētas teritorijas plānojums.

2013.gada 21.februārī dome pieņēma lēmumu par 2012.gada 11.oktobra saistošo noteikumu Nr.42 „Par Jūrmalas pilsētas teritorijas plānojuma grafiskās daļas, teritorijas izmantošanas un apbūves noteikumu apstiprināšanu” daļas atcelšanu.

- Jūrmalas pilsētas domes politiku;
- pilsētas attīstības stratēģiju, tās mērķus un telpisko perspektīvu;
- esošā teritorijas plānojuma nosacījumus;
- izpētē iegūto informāciju;
- nozaru speciālistu viedokli;
- plānotāju profesionālo viedokli;
- sabiedrības viedokli;
- nekustamo īpašumu īpašnieku redzējumu par savu īpašumu attīstību un izmantošanu.

Atbilstoši plānojuma bilancei Jūrmalā:

- dabas teritorijas aizņems 64,6%;
- satiksmes teritorijas – 10%;
- apbūves teritorijas – 25,4%.

Teritorijas plānojums veidots pēc vietu principa – pilsēta sadalīta 18 daļās un izstrādāti tām atbilstoši risinājumi, kas tapuši, pamatojoties uz to bioloģisko novērtējumu (ietverts vides pārskatā) un izvērtējot publiskās telpas rekreatīvo potenciālu apkārtnē.

Vairāki pilsētas sektori plānojumā paredzēti kūrorta attīstībai – teritorijas Jaunķemeros un Ķemeros, esošie kūrorta objekti, degradētās vietas un jaunās apbūves teritorijas – kopumā 182 hektāri (gandrīz 2% no pilsētas teritorijas), no tiem teritorijas ar esošajiem objektiem aizņems 45%, degradētās teritorijas – 30%, jaunas kūrortu apbūves teritorijas – 25%.

Teritorijas plānojuma galīgajā redakcijā akcentēta kūrorta attīstība pilsētas centrā. Viens no iemesliem – noraidošā attieksme pret kūrorta attīstības teritorijām, kas plānojuma pirmajā redakcijā bija noteiktas arī attālākās pilsētas vietās, tostarp Jaunķemeros. To platības bija pietiekamas vidēja termiņa un ilgtermiņa kūrorta perspektīvai, bet šādas zonas plānojums turpmākajā izstrādē vairs netika ietverts.

Kūrorta attīstībai tiks izmantotas degradētās teritorijas, tomēr nav paredzēts balstīt tikai tādu vietu izmantošanu, jo tādējādi tiek deformēta ekonomika – degradētie objekti nav pašvaldības īpašums. Pilnībā liedzot jaunas apbūves iespējas, degradēto teritoriju attīstība netiks stimulēta – tā tikai veicinās spekulāciju un mākslīgi palielinās šādu īpašumu cenu.

Iecerēto kūrorta teritoriju un objektu attīstība varētu radīt vairāk nekā 2000 jaunu darbavietu, ienākumus iedzīvotājiem (aptuveni 9 miljonus latu gadā), nodokļus valstij (vairāk nekā 15 miljonus latu gadā) un nodokļu ieņēmumus pašvaldībai (ap 0,8 miljoniem latu gadā). Tas atbilst arī pašreizējam valsts uzstādījumam – ekonomiskais izrāviens un uzņēmējdarbības attīstība.

Sabiedriskās apspriešanas un plašu publisko diskusiju rezultātā izveidotais teritorijas plānojums būs pašvaldības instruments apstiprinātās pilsētas attīstības stratēģijas ieviešanai. Jūrmalas dome ar saviem īpašumiem jau aktīvi piedalās teritorijas attīstības procesos – sekmējot kūrorta attīstību un labas dzīves vides veidošanu (kūrorta teritorijas un kompensācijas zemes, Mājokļu programmas realizācija u.c.).

Tabula. 2012.gadā apstiprinātie detālplānojumi, pieņemot domes saistošos noteikumus un lēmumus par detālplānojuma apstiprināšanu

Detālplānojumi	Saistošie noteikumi/lēmumi
1. Zemesgabalam Jūrmalā, Kaugurciema ielā 48	26.01.2012. SN Nr.5
2. Zemesgabalam Jūrmalā, Birzes ielā 4	26.01.2012. SN Nr.6
3. Zemesgabalam Jūrmalā, Kāpu ielā 103	16.02.2012. SN Nr.8
4. Zemesgabalam Jūrmalā, Pilsoņu ielā 2	08.03.2012. SN Nr.10
5. Zemesgabalam Jūrmalā, Āraišu ielā 2	05.04.2012. SN Nr.17
6. Teritorijai Jūrmalā, pie Mellužu prospekta starp Silu ielu un Mežsargu ielu	05.04.2012. SN Nr.18
7. Zemesgabaliem Jūrmalā, Kļavu ielā 1A, Rūdolfa Blaumaņa ielā 15A un pieguļošajai kāpu teritorijai	03.05.2012. SN Nr.21
8. Zemesgabaliem Jūrmalā, Slokas ielā 69A un Slokas ielā 69B	03.05.2012. SN Nr.22
9. Zemesgabalam Jūrmalā, Gaujas ielā 1	28.06.2012. SN Nr.24
10. Zemesgabalam Jūrmalā, Gaujas ielā 2	28.06.2012. SN Nr.25
11. Zemesgabalam Jūrmalā, Dzintaru prospektā 33	09.08.2012. SN Nr.30
12. Zemesgabaliem Jūrmalā, Slokas ielā 51 un Slokas ielā 55B	09.08.2012. SN Nr.31
13. Zemesgabalam Jūrmalā, Puķu ielā 2	09.08.2012. Lēmums Nr.446
14. Zemesgabalam Jūrmalā, Amatas ielā 2A	11.10.2012. Lēmums Nr.560
15. Detālplānojuma grozījumi zemesgabalam Jūrmalā, Puķu ielā 1	11.10.2012. Lēmums Nr.561
16. Zemesgabalam Jūrmalā, Baznīcas ielā 7	20.12.2012. Lēmums Nr.688
17. Zemesgabalam Jūrmalā, Dzintaru prospektā 23	20.12.2012. Lēmums Nr.689
18. Zemesgabalam Jūrmalā, Ganu ielā 3	20.12.2012. SN Nr.51
19. Zemesgabaliem Jūrmalā, Kāpu ielā 139 un Kāpu ielā 141	20.12.2012. SN Nr.52
20. Zemesgabalam Jūrmalā, Mencu ielā 5	20.12.2012. SN Nr.53

(Avots: Jūrmalas pilsētas domes Pilsētplānošanas nodaļa)

Pārskata gadā par izstrādātajiem detālplānojumiem organizētas 20 publiskās apspriešanas sanāksmes un tikšanās ar pilsētas iedzīvotājiem.

Uzsāktie detālplānojumi:

1. Zemesgabalam Jūrmalā, Dzirnāvu ielā 36/38.
2. Detālplānojuma grozījumi zemesgabalam Jūrmalā, Dīķu ielā 30, un detālplānojums zemesgabaliem Dīķu ielā 30A un Dīķu ielā 30B.
3. Detālplānojuma grozījumi zemesgabalam Jūrmalā, Rīgas ielā 51.
4. Zemesgabalam Jūrmalā, Mellužu prospektā 19.
5. Zemesgabalam Jūrmalā, Valtera prospektā 18.
6. Zemesgabalam Jūrmalā, Krišjāņa Valdemāra ielā 16.
7. Zemesgabalam Jūrmalā, Raiņa ielā 55 un Kauņas ielai posmā starp Skolas ielu un Raiņa ielu.
8. Zemesgabalam Jūrmalā, Sporta ielā 1/3.
9. Zemesgabaliem Jūrmalā, Asaru prospektā 57, Asaru prospektā 59 un Vēju ielā 7.
10. Zemesgabalam Jūrmalā, Kāpu ielā 37.
11. Zemesgabalam Jūrmalā, Kāpu ielā 93.
12. Zemesgabalam Jūrmalā, Oskara Kalpaka prospektā 12/14.
13. Zemesgabalam Jūrmalā, Peldu ielā 4.
14. Zemesgabalam Jūrmalā, Pils ielā 5.
15. Zemesgabalam Jūrmalā, Slokas ielā 49B.
16. Zemesgabalam Jūrmalā, Slokas ielā 59A.
17. Zemesgabalam Jūrmalā, Kļavu ielā 5.
18. Zemesgabalam Jūrmalā, Otīlijas ielā 3.
19. Zemesgabalam Jūrmalā, Jaunķemeru ceļš 2.

20. Zemesgabalam Jūrmalā, Kaugurciems 22a.
21. Zemesgabalam Jūrmalā, Rotas ielā 19.
22. Detālpārplānojuma grozījumi zemesgabalam Jūrmalā, Salacas ielā 3.
23. Detālpārplānojuma grozījumi zemesgabalam Jūrmalā, Lašu ielā 11.
24. Zemesgabalam Jūrmalā, Bērzaunes ielā 1.
25. Zemesgabalam Jūrmalā, Kāpu ielā 137.
26. Zemesgabaliem Jūrmalā, Slokas ielā 49A un Dubulti 3520.
27. Zemesgabalam Jūrmalā, Jūras ielā 61.
28. Tematiskais plānojums „Ķemeru attīstības vīzija”.

6. PAŠVALDĪBAS BUDŽETA IZPILDE

Pašvaldības uzdevums ir organizēt tās finanšu sistēmu ar tās galveno sastāvdaļu – pašvaldības budžetu. Budžeta mērķis ir noteikt un pamatot, kāds līdzekļu apjoms nepieciešams ar likumu noteikto funkciju, uzdevumu un brīvprātīgo iniciatīvu izpildei periodā, kuram šie līdzekļi paredzēti.

2012.gadā Jūrmalai joprojām nācās saskarties ar ekonomiskās krīzes radītajām sekām. Līdzīgi kā trijos iepriekšējos gados, arī pārskata gadā pašvaldības budžets bija atkarīgs no Latvijas vienošanās ar Starptautisko Valūtas fondu, Eiropas Komisiju, Eiropas Rekonstrukcijas un attīstības banku un Eiropas Savienības dalībvalstīm par atbalsta sniegšanu. Tomēr situācija uzlabojās – Latvijai paaugstināts kredītreitings, kas valstij ļauj aizņemt līdzekļus finanšu tirgos ar vēsturiski zemākajām procentu likmēm. Tas deva iespēju arī pašvaldībai lūgt aizņēmumus Pašvaldību aizņēmumu un galvojumu kontroles un pārraudzības padomei un tos saņemt. Aizņēmumi nepieciešami šādu projektu īstenošanai:

- Dzintaru koncertzāles slēgtās zāles rekonstrukcijai/restaurācijai Turaidas ielā 1 par kopējo summu Ls 8 284 700; projekta īstenošanas termiņš – 2015.gads;
- bērnu dārza jaunbūvei Tukuma ielā 9 par kopējo summu Ls 2 102 223; projekta īstenošanas termiņš – 2013.gads;
- Aspazijas mājas Nr.002 restaurācijai un ēkas Nr.001 Zigfrīda Meierovica prospektā 18/20 rekonstrukcijai, saglabājot muzeja funkciju, par kopējo summu Ls 756 277; projekta īstenošanas termiņš – 2014.gads.

2012.gada budžeta galvenās prioritātes bija šādas:

- maksimāli aizsargāt sociāli jutīgākās sabiedrības grupas, palielinot pabalstu skaitu un apjomu;
- palīdzēt iedzīvotājiem, kas dažādu apstākļu dēļ nokļuvuši grūtā situācijā, daļēji atrisinot mitekļa jautājumu;
- uzlabot vides kvalitāti izglītības iestādēs;
- sakārtot teritorijas, kas līdzekļu trūkuma dēļ iepriekšējos gados nebija izdarīts;
- uzlabot pašvaldības iedzīvotājiem un pilsētas viesiem pieejamo infrastruktūru, veicot investīcijas tikai no pašvaldības budžeta.

6.1. Konsolidētais kopbudžets

2012.gadā pašvaldības konsolidētā budžeta ieņēmumi bija Ls 39 174 680, kas bija par Ls 1 773 382 jeb 4,7% vairāk nekā gadu iepriekš.

Tabula. Jūrmalas pilsētas konsolidētais kopbudžets 2012.gadā (Ls)

Rādņāji	2011.gada izpilde	2012.gads			Izpilde pret 2012.gada precizēto plānu		Izpilde pret 2011.gadu		2013.gada apstiprinātais budžets
		Apstiprinātais plāns	Precizētais plāns	Izpilde	Summa; +pārpilde, -neizpilde	%	Summa; +pieaugums, -samazinājums	%	
1.	2.	3.	4.	5.	6=5-4	7=5/4	8=5-2	9=5/2	10.
I. Ieņēmumi (1+2)	37 401 637	36 159 514	37 127 618	39 174 680	2 047 304	105.5	1 773 043	104.7	39 686 630
1.Pamatbudžeta ieņēmumi, t.sk.:	37 391 923	36 150 290	37 118 244	39 165 305	2 047 303	105.5	1 773 382	104.7	39 679 168
nodokļu ieņēmumi	27 268 686	26 527 436	26 998 294	29 000 646	2 002 352	107.4	1 731 960	106.4	29 056 233
nenodokļu ieņēmumi	2 435 428	2 041 045	2 167 914	2 504 187	336 273	115.5	68 759	102.8	2 290 869
maksas pakalpojumi un citi pašu ieņēmumi	1 151 445	1 362 869	1 288 888	1 153 095	-135 793	89.5	1 650	100.1	1 165 625
valsts un pašvaldību budžeta transferti un ES fondu un valsts līdzfinansējums	6 526 466	6 210 748	6 654 956	6 499 427	-155 529	97.7	-27 039	99.6	7 166 441
ārvalstu finanšu palīdzība	9 898	8 192	8 192	7 950	-242	97.0	-1 948	80.3	0
2.Speciālā budžeta ieņēmumi	9 714	9 224	9 374	9 375	1	100.0	-339	96.5	7 462

II. Izdevumi (3+4)	30 476 709	40 816 748	43 305 998	37 241 109	-6 064 889	86.0	6 764 400	171.0	61 448 316
3.Pamatbudžeta izdevumi	30 462 251	40 796 626	43 285 726	37 234 065	-6 051 661	86.0	6 771 814	122.2	61 429 478
4.Speciālā budžeta izdevumi	14 458	20 122	20 272	7 044	-13 228	34.7	-7 414	48.7	18 838

Ieņēmumu pārsniegums (+) vai deficīts (-) (I-II)	6 924 928	-4 657 234	-6 178 380	1 933 571	8 112 193		-4 991 357		-21 761 686
III. Finansiālā bilance (5.+6.-7.-8.+9.-10.-11.)	-6 924 928	4 657 234	6 178 380	-1 933 571	-8 111 951		4 991 357		21 761 686
Budžeta konsolidētais atlikums gada sākumā (5.+6.)	3 955 262	6 602 378	6 602 945	6 602 945	0	100.0	2 647 683	240	5 578 179
5.Pamatbudžeta līdzekļu atlikums gada sākumā	3 937 872	6 589 732	6 590 299	6 590 299	0	100.0	2 652 427	167.4	5 566 025
6.Speciālā budžeta līdzekļu atlikums gada sākumā	17 390	12 646	12 646	12 646	0	100.0	-4 744	72.7	12 154
Budžeta konsolidētais atlikums gada beigās (7.+8.)	6 602 945	298 376	286 317	6 661 687	6 375 370	2326.7	58 742	100.9	382 628
7.Pamatbudžeta līdzekļu atlikums gada beigās	6 590 299	296 628	284 569	6 646 710	6 362 141	2335.7	56 411	100.9	381 850
8.Speciālā budžeta atlikums gada beigās	12 646	1 748	1 748	14 977	13 229	856.8	2 331	118.4	778
9.Pašvaldības uzņemto saistību apjoms	0	3 183 410	4 809 864	2 984 252	-1 825 612		2 984 252		19 531 670
10.Pašvaldības segto saistību apjoms	3 021 227	3 140 384	3 140 384	3 140 384	0		119 157		2 965 535
11.Pamatkapitāla palielinājums pašvaldības komercsabiedrībās	1 256 018	1 689 794	1 807 728	1 718 697	-89 031	95.1	462 679	136.8	762 000

(Avots: Jūrmalas pilsētas domes Budžeta nodaļa)

Budžeta ieņēmumus veidoja:

- iedzīvotāju ienākumu nodoklis – 57,6%;
- saņemtie maksājumi – 16,6%;
- nekustamā īpašuma nodoklis par zemi – 9,9%;
- nenodokļu ieņēmumi – 9,3%;
- nekustamā īpašuma nodoklis par ēkām – 6,1%;
- citi nodokļu ieņēmumi – 0,5%.

Kopējais pašvaldības saistību apjoms 2012.gadā bija Ls 4 196 054 jeb 15% no pamatbudžeta ieņēmumiem.

6.2. Pamatbudžets

Nodokļu ieņēmumi

Nodokļu ieņēmumi 2012.gadā bija Ls 29 000 646, kas, salīdzinot ar 2011.gadu, palielinājušies par Ls 1 731 960:

- iedzīvotāju ienākuma nodoklis bija būtiskākais pašvaldības ieņēmumu postenis, kas atskaitījumu veidā tika saņemts no Valsts kases. 2012.gadā iedzīvotāju ienākuma nodoklis bija 74% no visiem pašvaldības nodokļu ieņēmumiem, un tas bija par Ls 1 793 032 jeb 6,4% vairāk nekā gadu iepriekš;
- nekustamā īpašuma nodokļa 2012.gada plāna izpilde bija Ls 6 274 558:
 - ieņēmumi no nekustamā īpašuma nodokļa par zemi bija Ls 3 665 423, tomēr faktiski tika iekasēti Ls 3 890 299. Janvārī pieņemtie domes noteikumi nr.2 „Par nekustamā īpašuma nodokli Jūrmalā 2012.gadā” noteica, ka aprēķinātais nekustamā īpašuma nodoklis par zemi par katru zemes vienību atsevišķi nedrīkst pārsniegt 2011.gadā aprēķinātā nodokļa apmēru, neņemot vērā atvieglojumus.

2012.gadā piešķirti atvieglojumi Ls 285 661 apmērā saskaņā ar Jūrmalas pilsētas domes 2012.gada 26.janvāra saistošajiem noteikumiem Nr.3 „Par nekustamā īpašuma nodokļa atvieglojumu piešķiršanas kārtību 2012.gadā”. Tajos paredzēti nekustamā īpašuma nodokļa atvieglojumi 21 šī nodokļa maksātāju kategorijai (kopumā – 3325 iedzīvotājiem) 25–90% apmērā.

2012.gadā par 499 maksātājiem pieaudzis nekustamā īpašuma nodokļa par zemi maksātāju skaits, sasniedzot 28 087 personas.

Kopējais parāds par nekustamā īpašuma nodokli par zemi, ieskaitot nokavējuma naudu, 2013.gada 1.janvārī bija Ls 1 528 954 (salīdzinot ar situāciju gadu iepriekš, tas palielinājies par 1%).

- ieņēmumi no nekustamā īpašuma nodokļa par ēkām un būvēm 2012.gadā samazinājās par Ls 63 476; tā iemesls – piešķirtie atvieglojumi Ls 91 367 apmērā.

2012.gadā šā nodokļa maksātāju skaits, salīdzinot ar 2011.gadu, pieaudzis par 580, sasniedzot 30 092 personas.

Kopējais nekustamā īpašuma nodokļa parāds par ēkām un būvēm, ieskaitot nokavējuma naudu, 2013.gada 1.janvārī bija Ls 1 159 142 (salīdzinot ar situāciju gadu iepriekš, tas samazinājies par 5%).

Salīdzinot ar 2011.gadu, pārskata gadā lielākā apjomā saņemti iepriekšējo gadu parādi par zemi un par ēkām un būvēm:

- parādi par nekustamā īpašuma nodokli par zemi iekasēti par Ls 75 773 jeb 1,2 reizes vairāk;
- parādi par nekustamā īpašuma nodokli par ēkām un būvēm iekasēti par Ls 13 077 jeb 1,1 reizi vairāk.

2012.gadā pašvaldība aktīvi piedalījās nodokļa atbalsta pasākumā saskaņā ar Jūrmalas pilsētas domes 2012.gada 17.septembra saistošajiem noteikumiem Nr.34 „Par nodokļa atbalsta pasākuma piemērošanu nekustamā īpašuma nodoklim”, dodot iespēju nodokļa maksātājiem, kuriem 2012.gada 1.oktobrī bija nodokļa parāds, noteiktā periodā segt savas saistības. Šī nodokļa parāda kopējā summa 2978 personām bija Ls 1 469 822; īstenotā pasākuma laikā dome nosūtīja 2227 vēstules par kopējo parāda summu Ls 1 460 196. Atbilstoši nodokļa atbalsta pasākuma nolemtajam 178 personām tika dzēsta nokavējuma nauda (Ls 24 670) un 482 personām pieņemti pozitīvi lēmumi (Ls 500 990), tādējādi samazinot debitoru pieauguma tempu par 30%.

- ieņēmumi no azartspēļu nodokļa 2012.gada bija 137,4% jeb par Ls 39 547 vairāk nekā plānots. Tas skaidrojams ar grozījumiem likumā „Par izložu un azartspēļu nodevu un nodokli”, kas paredzēja, ka nodokļa likme tiek paaugstināta par 15% no katras iekārtotās vai uzstādītās azartspēļu tiešās norises vietas;
- dabas resursu nodoklis iekasēts Ls 39 539 apmērā, precizēto plānu pārpildot par 41,2%. Tas skaidrojams ar izmaiņām likumā „Dabas resursu nodokļa likums”, kas noteica likmju palielināšanos no 2011.gada 2.pusgada.

Tabula. Nodokļu ieņēmumi 2012.gadā (Ls)

Rādītāji	2011.gada izpilde	2012.gads			Izpilde pret 2012.gada precizēto plānu		Izpilde pret 2011.gadu		2013.gada apstiprinātais budžets
		Apstiprinātais plāns	Precizētais plāns	Izpilde	Summa; + pārpilde, - neizpilde	%	Summa	%	
1.	2.	3.	4.	5.	6=5-4	7=5/4	8=5-2	9=5/2	10.
Iedzīvotāju ienākuma nodoklis	20 748 270	20 693 414	21 160 572	22 541 302	1 380 730	106.5	1 793 032	108.6	23 651 015
Nekustamā īpašuma nodoklis, t.sk.:	6 367 091	5 704 022	5 704 022	6 274 558	570 536	110.0	-92 533	98.5	5 225 218
<i>nekustamā īpašuma nodoklis par zemi</i>	<i>3 919 356</i>	<i>3 665 423</i>	<i>3 665 423</i>	<i>3 890 299</i>	<i>224 876</i>	<i>106.1</i>	<i>-29 057</i>	<i>99.3</i>	<i>3 347 055</i>
<i>nekustamā īpašuma nodoklis par ēkām</i>	<i>2 447 735</i>	<i>2 038 599</i>	<i>2 038 599</i>	<i>2 384 259</i>	<i>345 660</i>	<i>117.0</i>	<i>-63 476</i>	<i>97.4</i>	<i>1 878 163</i>
Azartspēļu nodoklis	106 293	102 000	105 700	145 247	39 547	137.4	38 954	136.6	136 000
Dabas resursu nodoklis	47 032	28 000	28 000	39 539	11 539	141.2	-7 493	84.1	44 000

(Avots: Jūrmalas pilsētas domes Budžeta nodaļa)

Nenodokļu ieņēmumi

Nenodokļu ieņēmumi un maksas pakalpojumi 2012.gadā pašvaldības budžetā bija Ls 3 657 282. Šo ieņēmumu lielāko īpatsvaru jeb 67,2% veidoja valsts (pašvaldību) nodevas un kancelejas nodevas; savukārt 99,4% no tiem bija ieņēmumi no pašvaldības nodevām.

Tabula. Nenodokļu ieņēmumi 2012.gadā (Ls)

Rādītāji	2011.gada izpilde	2012.gads			Izpilde pret 2012.gada precizēto plānu		Izpilde pret 2011.gadu		2013.gada apstiprinātais budžets
		Apstiprinātais plāns	Precizētais plāns	Izpilde	Summa; + pārpilde, - neizpilde	%	Summa	%	
1.	2.	3.	4.	5.	6=5-4	7=5/4	8=5-2	9=5/2	10.
Ieņēmumi no uzņēmējdarbības un īpašumiem	55 244	10 000	54 264	106 367	52 103	196.0	51 123	192.5	101 582
Valsts un pašvaldību nodevas un kancelejas nodevas	1 616 898	1 597 060	1 597 060	1 683 223	86 163	105.4	66 325	104.1	1 597 060
Maksājumi par budžeta iestāžu sniegtajiem maksas pakalpojumiem un citi pašu ieņēmumi	1 151 445	1 362 967	1 288 888	1 153 095	-135 793	89.5	1 650	100.1	1 155 075
Sodī un sankcijas	97 059	97 100	97 100	100 134	3 034	103.1	3 075	103.2	97 800
Pārējie nenodokļu ieņēmumi	74 926	34 800	34 800	78 109	43 309	224.5	3 183	104.2	37 100
Ieņēmumi no valsts (pašvaldības) īpašuma pārdošanas un nodokļu pamatparāda kapitalizācijas	591 301	302 085	384 690	536 354	151 664	139.4	-54 947	90.7	470 587

(Avots: Jūrmalas pilsētas domes Budžeta nodaļa)

Pārskata gadā pašvaldības nodevas iekasētas Ls 1 674 233 apjomā, un tas bija par Ls 85 933 vairāk nekā plānots:

- pašvaldības nodevu ieņēmumos lielāko īpatsvaru (89,0%) veidoja nodeva par transportlīdzekļu iebraukšanu īpaša režīma zonā; tā iekasēta Ls 1 489 980 apmērā, un tas bija par 7,2% vairāk nekā plānots. Salīdzinot ar iepriekšējā gada datiem, redzams, ka 2012.gadā iekasēts par Ls 97 411 vairāk. Nodeva par transportlīdzekļu iebraukšanu īpaša režīma zonā no 2011.gada iekasēta saskaņā ar 2010.gada 2.decembrī apstiprinātajiem saistošajiem noteikumiem Nr.68 „Par transportlīdzekļu iebraukšanu īpaša režīma zonā Jūrmalas pilsētas administratīvajā teritorijā”;
- ieņēmumi no nodevas par atpūtnieku un tūristu uzņemšanu bija Ls 60 724 jeb par 28,6% mazāk nekā plānots. Tas skaidrojams ar faktu, ka no šīs nodevas bija atbrīvots kūrorta rehabilitācijas centrs „Jaunkēmeri” – saskaņā ar Jūrmalas pilsētas domes 2004.gada 15.decembra saistošo noteikumu Nr.23 „Par Jūrmalas pilsētas atpūtnieku un tūristu uzņemšanas nodevu” 3.2.punktu ar nodevu netiek apliktas personas, kas saņem pakalpojumus kā sociālās rehabilitācijas klienti;
- nodeva par būvatļaujas saņemšanu iekasēta Ls 55 994 apjomā, izpilde pārsniedz 40% virs plānotā jeb Ls 15 994, jo palielinājies izdoto būvatļauju skaits. Salīdzinot ar 2011.gadu, ieņēmumi no šīs nodevas bija par Ls 1 773 mazāki;
- ieņēmumi no nodevas par reklāmas, afišu un sludinājumu izvietojumu publiskajās vietās bija Ls 29 296, kas bija par 21,9% jeb Ls 8 204 mazāk nekā plānots;

- nodeva par tirdzniecību publiskās vietās iekasēta Ls 38 239 apjomā – par 6,8% jeb par Ls 2439 mazāk, salīdzinot ar plānoto, bet par 7% jeb Ls 2494 vairāk nekā 2011.gadā;
- ieņēmumi no budžeta iestāžu sniegtajiem maksas pakalpojumiem un citiem pašu ieņēmumiem bija Ls 1 153 095;
- valsts (pašvaldības) īpašuma iznomāšana, pārdošana un nodokļu pamatparāda kapitalizācija pašvaldības budžetu papildināja par Ls 536 354, un tas bija par Ls 151 664 jeb 39,4% vairāk nekā plānots; Ls 303 270 iegūti no ēku un būvju īpašuma pārdošanas:
 - dzīvokļa īpašums Meža prospektā 62-11 (Ls 52 600);
 - neapdzīvojama telpa Kaugurciema ielā 46-601 (Ls 13 020);
 - dzīvojamā ēka Jasmīnu ielā 20 (Ls 53 000);
 - neapdzīvojama telpa Ludzas ielā 2-6 (Ls 32 220);
 - neapdzīvojama telpa Ludzas ielā 2-7 (Ls 66 540);
 - zemesgabals Tirgus ielā 8B (Ls 12 600);
- iznomājot valsts un pašvaldības īpašumu, iegūti Ls 225 881, kas bija par 0,8% jeb Ls 1809 mazāk nekā plānots;
- ieņēmumi no citām pašvaldībām bija Ls 392 904 – par 183 pirmsskolas izglītības iestādes audzēkņiem un 527 skolēniem, kuri deklarēti citā pašvaldībā, bet apmeklēja Jūrmalas izglītības iestādes.

Valsts budžeta transferti

2012.gadā valsts budžeta transferti apstiprināti Ls 6 268 156 apmērā; bet kopumā saņemti Ls 6 106 523 apmērā.

Lielākā daļa no valsts mērķdotācijām paredzēta vispārējās vidējās izglītības, interešu izglītības un 5–6 gadus veco bērnu apmācības pedagogu darba samaksai un sociālās apdrošināšanas obligātajām iemaksām. Saņemta arī mērķdotācija pašvaldības speciālajai internātskolai bērniem ar fiziskās un garīgās attīstības traucējumiem, profesionālās ievirzes sporta, mūzikas un mākslas izglītības programmu finansēšanai un pašvaldību autoceļiem/ielām; valsts budžeta dotācija mācību literatūras iegādei; mērķdotācija bezmaksas interneta un datoru nodrošināšanai pašvaldības bibliotēkās; mērķdotācija pasažieru regulārajiem pārvadājumiem ar autobusiem, garantētā minimālā ienākuma pabalsta un dzīvokļa pabalsta izmaksai; valsts budžeta līdzekļi pašvaldībām pamatizglītības iestādes skolēnu ēdināšanai; kā arī dotācija pašvaldībām par sociālās aprūpes iestādēs līdz 1998.gada 1.janvārim ievietotām personām.

Izdevumi

Pašvaldības pamatbudžeta izdevumi 2012.gadā bija Ls 37 234 065 jeb 86% no plānotā; izdevumu daļas neizpilde – Ls 6 051 661. Izdevumus veidoja:

- izglītība – 33,8%;
- izlīdzināšanas fonds – 11,6%;
- sociālā aizsardzība – 10,8%;
- ekonomiskā darbība – 10,0%;
- vides aizsardzība – 9,3%;
- atpūta, kultūra un reliģija – 9,2%;
- pašvaldības teritoriju un mājokļu apsaimniekošana – 8,1%;

- vispārējie valdības dienesti – 4,1%;
- sabiedriskā kārtība un drošība – 2,9%;
- veselība – 0,2%.

Izglītības nozares finansējums bija Ls 12 541 387, tas paredzēts mācību iestāžu uzturēšanai un kapitālajiem remontiem, pedagogu un tehniskā personāla darba samaksai; realizēti arī apjomīgi celtniecības un rekonstrukcijas darbi, tajā skaitā:

- bērnudārza celtniecības uzsākšana Ķemeru, Tukuma ielā 9 (Ls 602 000);
- Pumpuru vidusskolas ēkas remontdarbi (Ls 607 869);
- Mežmalas vidusskolas energoefektivitātes uzlabošanas pasākumi (Ls 113 918).

Salīdzinot ar 2011.gadu, nozares izdevumi pieauguši par Ls 1 613 324. Turklāt no 2012.gada 1.septembra pašvaldība nodrošināja brīvpusdienas visiem skolēniem līdz 6.klasei, kā arī 5–6 gadīgajiem bērniem, kas kopumā izmaksāja Ls 184 971.

Iemaksa pašvaldību finanšu izlīdzināšanas fondā bija Ls 4 294 198.

Līdzekļi sociālajai aizsardzībai izlietoti Ls 2 260 363 apjomā, kas, salīdzinot ar 2011.gadu, palielinājušies par Ls 868 466, tajā skaitā garantētā minimālā ienākuma pabalstos izmaksāti Ls 319 552, bet dzīvokļa pabalstos – Ls 281 455. Rekonstruēta arī ēka Skolas ielā 44, tam izmantojot Ls 629 308.

Izdevumi ekonomiskās darbības jomā bija Ls 3 375 090, un to mērķis bija veicināt izaugsmi pilsētā, popularizēt tūrisma un aktīvās atpūtas piedāvājumu, paplašināt sabiedriskā transporta pakalpojumu iespējas. Ekonomiskās darbības nozares izdevumus veidoja:

- pilsētas ielu uzturēšana, asfaltēšana un kapitālais remonts (Ls 1 101 324);
- braukšanas maksas atlaides un zaudējumu kompensēšana Jūrmalas pilsētas maršruta tīkla pilsētas nozīmes maršrutos (Ls 809 574);
- tūrisma attīstības veicināšana (Ls 105 233).

Lai nodrošinātu vides aizsardzības, tostarp vides kvalitātes pasākumus, vides aizsardzības sfērā izlietoti Ls 3 480 020:

- pašvaldības pārziņā esošo teritoriju un parku apstādījumu kopšanai, tīrīšanai un pludmales sakopšanai (Ls 1 737 273);
- meliorācijas sistēmas apsaimniekošanai (Ls 482 350):
 - novadgrāvju izbūvei ap Druvciemu;
 - esošo novadgrāvju rekonstrukcijai un jaunu novadgrāvju izbūvei Kauguros un Kaugurciemā;
 - meliorācijas tīklu rekonstrukcijai starp Dīķu ielu, Laidzes ielu, Skrundas ielu un Satiksmes ielu;
 - meliorācijas tīklu rekonstrukcijai Dāliju ielas mikrorajonā;
 - caurteku izbūvei pludmalē;
 - novadgrāvju tīrīšanai Lielupes ielas rajonā, Cīruļu ielā, Durbes ielā, Alkšņu ielas rajonā, Atbalss ielā un Talsu šosejā;
- ūdensvada un kanalizācijas izbūvei (Ls 359 814):
 - ūdens apgādes un kanalizācijas inženierkomunikāciju izbūvei Baložu ielā, Tērbatas ielā (no Nometņu ielas līdz Pļaviņu ielai) un kanalizācijas izbūvei Asaru prospektā;

- tehniskā projekta izstrādei pašteses kanalizācijas nodrošināšanai Asaru prospektā, Spīdolas ielā, Padedzes ielā, Olgas ielā un Ārijas ielā un ūdensvada un kanalizācijas tīkliem Vikingu ielā, Matrožu ielā, Lašu ielā un Jūrnieku ielā Bulluciemā.

Izdevumi atpūtas, kultūras un reliģijas nozarei bija Ls 3 419 983.

Pašvaldības teritoriju un mājokļu apsaimniekošanas nodrošināšanai bija nepieciešami Ls 3 033 176:

- mājokļu programmas īstenošanai – daudzdzīvokļu mājas būvniecībai un aprīkojuma iegādei Līču ielā 2 un bērnu rotaļu laukuma ierīkošanai Līču ielā 3 (Ls 1 213 279);
- jaunas kapsētas projektēšanai, izbūvei un labiekārtošanai Slokā (Ls 373 294);
- zemes nomas maksājumiem par noslēgtajiem līgumiem ar nekustamo īpašumu īpašniekiem, uz kuru zemes atrodas telpas, kurās pašvaldības iestādes īsteno autonomās funkcijas (Ls 226 648);
- bērnu rotaļu laukumu aprīkojuma izvietojumam un remontdarbiem (Ls 156 146);
- pašvaldības dzīvojamā fonda remontam (Ls 113 537);
- pilsētas svētku noformējuma atjaunošanai Ls (64 713);
- teritorijas plānojuma un apbūves noteikumu izstrādāšanai (Ls 56 643).

Vispārējo valdības dienestu uzturēšanai izlietoti Ls 1 538 341, kā arī:

- savstarpējie norēķini ar citām pašvaldībām par 885 bērnu izglītošanu (821 skolēns un 64 pirmsskolas izglītības iestādes audzēkņi), kuri deklarēti Jūrmalā, bet apmeklēja izglītības iestādes citās pašvaldībās (Ls 353 956);
- pašvaldības saņemto aizdevumu procentu maksājumi Valsts kasei (Ls 298 732).

Sabiedrisko kārtību pilsētā nodrošināja pašvaldības policija, kas īstenoja arī glābšanas dienesta funkcijas. Šajā nozarē iekļauti arī izdevumi, kas paredzēti īpaša režīma zonas kontroles nodrošināšanai Jūrmalā. Kopumā šajā jomā izlietoti līdzekļi Ls 1 065 291 apmērā.

Veselības aprūpes jomas izdevumi bija Ls 89 290.

Tabula. Izdevumi 2012.gadā (Ls)

Nozare	2012.gads				Izpilde pret 2012.gada precizēto plānu			2013.gada apstiprinātais budžets
	Apstiprinātais plāns	Precizētais plāns	Izpilde	Īpatsvars	Summa; +pārpilde, - neizpilde	%		
Izdevumi kopā	40 796 626	43 285 726	37 234 065	100.0	-6 051 661	86.0	61 231 379	
Vispārējie valdības dienesti	2 857 282	1 892 320	1 538 341	4.1	-353 979	81.3	2 500 828	
Izlīdzināšanas fonds	4 021 618	4 021 618	4 294 198	11.5	272 580	106.8	4 466 131	
Sabiedriskā kārtība un drošība	1 126 159	1 144 377	1 065 291	2.9	-79 086	93.1	1 351 365	
Ekonomiskā darbība	3 946 289	4 363 107	3 735 090	10.0	-628 017	85.6	5 292 931	
Vides aizsardzība	3 285 787	3 529 713	3 480 020	9.3	-49 693	98.6	3 508 609	
Teritoriju un mājokļu apsaimniekošana	2 986 361	3 418 474	3 033 176	8.1	-385 298	88.7	10 576 972	
Veselība	87 001	97 791	89 290	0.2	-8 501	91.3	109 699	
Atpūta, kultūra un reliģija	2 988 064	4 153 733	3 419 983	9.2	-733 750	82.3	8 332 514	
Izglītība	13 222 982	14 366 941	12 541 387	33.7	-1 825 554	87.3	19 121 547	
Sociālā aizsardzība	6 275 083	6 297 652	4 037 289	10.8	-2 260 363	64.1	5 970 783	

(Avots: Jūrmalas pilsētas domes Budžeta nodaļa)

Analizējot pašvaldības pamatbudžeta izdevumus ekonomiskās klasifikācijas griezumā, secināms, ka finansējums galvenokārt paredzēts uzturēšanas izdevumiem, un tas bija Ls 30 150 738. Savukārt lielāko uzturēšanas izdevumu īpatsvaru – Ls 13 029 051 jeb 43,2% – veidoja līdzekļi atalgojumam un darba devēja valsts sociālās apdrošināšanas obligātās iemaksas, kā arī sociāla rakstura pabalsti un kompensācijas.

Atalgojumos 2012.gadā izmaksāti Ls 10 336 744, kas, salīdzinot ar 2011.gadu, bija par Ls 1 378 615 vairāk. Izdevumu pieaugums atlīdzībai saistīts ar mēnešalgas palielinājumu pirmsskolas izglītības iestāžu pedagogiem par Ls 30; mēnešalgas palielinājumu visiem pašvaldības iestāžu darbiniekiem līdz 90% no atbilstīgās saimes maksimālā atalgojuma līmeņa, bet ne vairāk kā par Ls 100; motivācijas piemaksām kompetentāko pašvaldības iestāžu darbiniekiem un atvaļinājuma pabalstu izmaksu visiem pašvaldības iestāžu darbiniekiem.

Otru lielāko izdevumu daļu veidoja pakalpojumu apmaksā, kam tērēts Ls 5 789 888 jeb par Ls 854 877 vairāk nekā gadu iepriekš; palielinājums galvenokārt saistīts ar komunālo pakalpojumu tarifu pieaugumu.

Ziedojumi un dāvinājumi

Ieņēmumi no ziedojumiem un dāvinājumiem saņemti Ls 9375 apjomā, tajā skaitā fizisko personu ziedojumi un dāvinājumi – Ls 6435. 2012.gada 1.janvārī ziedojumu un dāvinājumu budžeta atlikums bija Ls 12 646.

Pārskata gadā saņemtie ziedojumi un dāvinājumi Ls 7044 izlietoti atbilstoši to mērķim:

- izglītības nozarē – Ls 6657;
- sociālās aizsardzības nozarē – Ls 387.

Pašvaldības saistības un garantijas

Tabula. Saistību un garantiju apjoms 2012.gadā (Ls)

Kredīta kopējā summa Ls	Aizdevuma ņemšanas gads	Aizdevējs	Projekts	2011	2012	2013
			Atmaksa EUR no 2009.gada 18.decembra			
750 000	2004	Valsts kase	Sociālās mājas Nometņu ielā 2a renovācija	80000	70000	70000
			Kredīta % atmaksa 3,857%	10414	5755	4630
1 004 335	2005	Valsts kase	Ūdenssaimniecības attīstības projekts	100000	100000	100000
			Kredīta % atmaksa 3,857%	20405	13942	12243
936 000	2005	Valsts kase	Lielupes tilta rekonstrukcija	150000	200000	200000
			Kredīta % atmaksa 3,857%	23800	13480	10640
524 500	2005	Valsts kase	Dzintaru koncertzāle	90000	34500	
			Kredīta % atmaksa 3,231%	4122	482	
842 000	2005	Valsts kase	Slokas sporta kompleksa būvniecība	100000	140000	140000
			Kredīta % atmaksa 3,582%	13614	7104	5020

Kredīta kopējā summa Ls	Aizdevuma ņemšanas gads	Aizdevējs	Projekts	2011	2012	2013
812 300	2006	Valsts kase	Dzintaru koncertzāle		150172	150172
			Kredīta % atmaksa 3,857%	20564	17186	14440
1 000 000	2006	Valsts kase	Jūras ielas un Ērgļu ielas renovācija	100000	100000	100000
			Kredīta % atmaksa 3,857%	21600	15493	13885
500 000	2006	Valsts kase	Bulduru slimnīcas kapitālais remonts	100000	100000	80000
			Kredīta % atmaksa 3,582%	10621	4495	3156
500 000	2006	Valsts kase	Ūdenssaimniecības attīstības projekts	100000	100000	80000
			Kredīta % atmaksa 3,582%	10059	4765	2965
373 246	2008, 2009	Valsts kase	Dzīvojamās mājas Rucavas ielā 6 rekonstrukcija par bērnu atbalsta centru	100000	58809	
			Kredīta % atmaksa 3,231%	6790	792	
1 145 235	2008, 2009	Valsts kase	Pumpuru vidusskolas ēkas rekonstrukcija		201517	300000
			Kredīta % atmaksa 3,857%	32857	28224	23671
2 461 451	2008, 2009	Valsts kase	Slokas pamatskolas ēkas rekonstrukcija		300000	350000
			Kredīta % atmaksa 4,411%	95341	87522	82108
571 229	2008, 2009	Valsts kase	Bērnudārza „Katrīna” ēkas rekonstrukcija	67318	67318	67318
			Kredīta % atmaksa 3,262%	15236	9619	8983
424 000	2008	Valsts kase	Turaidas ielas un Aizkraukles ielas rekonstrukcija	200000		
			Kredīta % atmaksa 2,766%	6520		
			Atmaksa Ls			
800 000	2007	Valsts kase	Bulduru slimnīcas kapitālais remonts	300000		
			Kredīta % atmaksa 2,910%	9480		
1 529 486	2007	Valsts kase	Jūras un Ērgļu ielas renovācija	170000	170000	170000
			Kredīta % atmaksa 2,910%	29471	17866	7056
2 103 000	2007	Valsts kase	Dzintaru mežaparka rekonstrukcija		250000	300000
			Kredīta % atmaksa 2,910%	70295	59985	35890
1 687 538	2007	Valsts kase	Slokas sporta kompleksa būvniecība	212505	212505	212505
			Kredīta % atmaksa 2,910%	69620	33575	20060
800 400	2007	Valsts kase	Slokas sporta kompleksa būvniecība	233333	233334	
			Kredīta % atmaksa 2,910%	25414	4935	
508 000	2007	Valsts kase	Raiņa ielas posma no Satiksmes ielas līdz Nometņu ielai rekonstrukcija	100000	100000	
			Kredīta % atmaksa 2,910%	11800	1320	
695 000	2007	Valsts kase	Ūdenssaimniecības attīstības projekts, 1.kārta	139000	139000	

Kredīta kopējā summa Ls	Aizdevuma ņemšanas gads	Aizdevējs	Projekts	2011	2012	2013
			Kredīta % atmaksa 2,910%	10139	2713	
1 913 711	2008	Valsts kase	Raiņa ielas posma (Satiksmes iela–Nometņu iela) rekonstrukcija	287492	180000	180000
			Kredīta % atmaksa 2,910%	70289	42968	29598
713 637	2008	Valsts kase	Tiltu ielas un Lielupes krasta nostiprinājuma rekonstrukcijai	215985	200000	89340
			Kredīta % atmaksa 2,910%	23147	7421	2823
673 226	2012	Valsts kase	Kompleksi risinājumi siltumnīcefekta gāzu emisiju samazināšanai Jūrmalas pašvaldības izglītības iestāžu ēkās			150000
			Kredīta % atmaksa 1,871%	1985	7347	21274
570 000	2012	Valsts kase	Pumpuru vidusskolas jaunā mācību korpusa renovācija A.Kronvalda ielā 8			100000
			Kredīta % atmaksa 1,871%		6221	18012
1 940 184	2012	Valsts kase	Ēkas Skolas ielā 44 rekonstrukcija ar funkcijas maiņu par sociālās aprūpes ēku ar publiski pieejamām telpām 1.stāvā			100000
			Kredīta % atmaksa 1,833%		13496	23995
756 277	2012, 2013	Valsts kase	Aspazijas mājas restaurācija Z.Meierovica prospektā 18/20			
			Kredīta % atmaksa 0,889%			9896
2 102 223	2012, 2013	Valsts kase	Projekta „Bērnudārza jaunbūve Tukuma ielā 9, Jūrmalā” īstenošana			
			Kredīta % atmaksa 0,889%			46304
8 284 700	2012, 2013, 2014	Valsts kase	Projekts „Valsts nozīmes arhitektūras pieminekļa Dzintaru koncertzāles slēgtās telpas rekonstrukcija/restaurācija Turaidas ielā 1, Jūrmalā”			
			Kredīta % atmaksa 0,889%			87963
667 197	2013		Kompleksi risinājumi siltumnīcefekta gāzu emisiju samazināšanai Mežmalas vidusskolā un Jūrmalas peldēšanas un futbola skolā			
			Kredīta % atmaksa 3,16%			10052
2 000 000	2013		Jūrmalas Valsts ģimnāzijas un sākumskolas „Atvase” daudzfunkcionālās sporta halles projektēšana un celtniecība			
			Kredīta % atmaksa 3,16%			6320
6 086 500	2013, 2014		Lielupes vidusskolas rekonstrukcija (atmaksā 20			

Kredīta kopējā summa Ls	Aizdevuma ņemšanas gads	Aizdevējs	Projekts	2011	2012	2013
			gados)			
			Kredīta % atmaksa 3,16%			38920
800 000	2013		Sabiedriskā kompleksa būve Strēlnieku prosp. 30			
			Kredīta % atmaksa 3,16%			6320
6 837 900	2013, 2014		Mājokļu programma (Dīķu ielā 30)			
			Kredīta % atmaksa 3,16%			69772
1 296 159	2013, 2014		Jūrmalas pilsētas tranzītielas P128 (Talsu šoseja/Kolkas iela) izbūve			
			Kredīta % atmaksa 3,16%			12692
750 000	2013		Pašvaldības aģentūras „Jūrmalas sociālās aprūpes centrs” ēku rekonstrukcija			
			Kredīta % atmaksa 3,16%			11201
1 000 000	2013, 2014		Pašvaldības iestādes „Sprīdītis” rekonstrukcija			
			Kredīta % atmaksa 3,16%			4740
			Galvojumi, saistības			
1 482 916	2003	NEFCO	Jūrmalas ūdenssaimniecības attīstība	123576	123576	123576
			Kredīta % atmaksa 5%	49431	40656	31048
1 154 809	2006	EIB	Jūrmalas ūdenssaimniecības attīstība	128312	128312	128312
			Kredīta % atmaksa 3%	21149	10078	6031
1 000 000	2007	Valsts kase	Jūrmalas siltumapgādes sistēmas energoefektivitātes uzlabošana	110088	110088	110088
			Kredīta % atmaksa 6,15%	44921	38504	30087
809 056	2007	AS „Swedbank”	Projekts „Siltummezglu un inženiertīklu rekonstrukcija Kauguri I siltumcentrāles apgādes ēkām”	67416	67416	67416
			Kredīta % atmaksa 4,37%	28055	18050	15124
1 503 973	2008, 2009	AS „Swedbank”	Projekts „Sadzīves atkritumu apsaimniekošana Piejūras reģionā”	98211	95398	92338
2 140 256	2007, 2011		Ilgtermiņa saistības	46189	50115	40518
			Kopā	4176564	4196054	4228502
			I+II+III KOPĀ	4176564	4196054	4228502
			Saistību apjoms % no pamatbudžeta ieņēmumiem	15,8%	15,2%	14,4%
			Pamatbudžeta ieņēmumi bez mērķdotācijas un iemaksām PFIF	26458319	27648696	29327396

6.3. Zvērināta revidenta atzinums

49



NEATKARĪGU REVIDENTU ZIŅOJUMS

Rīgā

Dokumenta datums ir tā
elektroniskās parakstīšanas
laiks

Nr. 51/P

Jūrmalas pilsētas domei

Ziņojums par konsolidēto finanšu pārskatu

Mēs esam veikuši JŪRMALAS PAŠVALDĪBAS (turpmāk tekstā „Pašvaldība”) 2012. gada konsolidētā finanšu pārskata revīziju. Revidētais konsolidētais 2012. gada finanšu pārskats ietver:

- 2012. gada 31. decembra pārskatu par Pašvaldības finansiālo stāvokli – veidlapa Nr.1 "Balance",
- 2012. gada pārskatu par Pašvaldības darbības finansiālajiem rezultātiem – veidlapa Nr.4-3,
- Pašvaldības pašu kapitāla (neto aktīva) izmaiņu pārskatu par 2012. gadu – veidlapa Nr.4-1,
- Pašvaldības naudas plūsmas pārskatu par 2012. gadu – veidlapa Nr.2-NP,
- konsolidētā finanšu pārskata pielikumus, kas noteikti Latvijas Republikas Ministru Kabineta noteikumu Nr. 777 „Gada pārskata sagatavošanas kārtība” 4.5. punktā, grāmatvedības uzskaites pamatprincipu aprakstu, pārskatu skaidrojumus, t.sk. skaidrojumus par budžeta izpildi.

Šis konsolidētais finanšu pārskats ir sagatavots, apvienojot Pašvaldības struktūrvienību finanšu pārskatus, kā norādīts konsolidētā finanšu pārskata pielikumā. Pašvaldības radniecīgās sabiedrības nav konsolidēti šajā konsolidētajā finanšu pārskatā.

Vadības atbildība par konsolidētā finanšu pārskata sagatavošanu

Vadība ir atbildīga par šī konsolidētā finanšu pārskata sagatavošanu un tajā sniegtās informācijas patiesu atspoguļošanu saskaņā ar Latvijas Republikas Ministru kabineta 2010. gada 17. augusta noteikumu Nr. 777 „Gada pārskata sagatavošanas kārtība” nosacījumiem, kā arī par tādu iekšējo kontroli, kādu vadība uzskata par nepieciešamu, lai nodrošinātu konsolidētā finanšu pārskata, kas nesatur ne krāpšanas, ne kļūdu izraisītas būtiskas neatbilstības, sagatavošanu.

Revidentu atbildība

Mēs esam atbildīgi par atzinumu, ko, pamatojoties uz mūsu veikto revīziju, izsakām par šo konsolidēto finanšu pārskatu. Mēs veicām revīziju saskaņā ar Starptautiskajiem revīzijas standartiem. Šie standarti nosaka, ka mums jāievēro ētikas prasības un jāplāno un jāveic revīzija tā, lai iegūtu pietiekamu pārlicību par to, ka konsolidētajā finanšu pārskatā nav būtisku neatbilstību.

Revīzija ietver procedūras, kas tiek veiktas, lai iegūtu revīzijas pierādījumus par konsolidētajā finanšu pārskatā uzrādītajām summām un atklāto informāciju. Procedūras tiek izvēlētas,

00000130000_ATZI_260413_00; Neatkarīgu revidentu ziņojums Jūrmalas pilsētas pašvaldībai

pamatojoties uz revidentu profesionālu vērtējumu, ieskaitot krāpšanas vai kļūdu izraisītu būtisku neatbilstību riska novērtējumu finanšu pārskatā. Veicot šo riska novērtējumu, revidenti ņem vērā iekšējo kontroli, kas izveidota, lai nodrošinātu konsolidētā finanšu pārskata sagatavošanu un tajā sniegtās informācijas patiesu atspoguļošanu, ar mērķi noteikt apstākļiem piemērotas revīzijas procedūras, bet nevis lai izteiktu atzinumu par kontroles efektivitāti. Revīzija ietver arī pielietoto grāmatvedībasuzskaites principu un vadības veikto grāmatvedības aplēšu pamatofības izvērtējumu, kā arī konsolidētā finanšu pārskata vispārējā izklāsta izvērtējumu.

Uzskatām, ka mūsu iegūtie revīzijas pierādījumi ir pietiekami un atbilstoši mūsu revidentu atzinuma izteikšanai.

Atzinums

Mūsaprāt, iepriekš minētais konsolidētais finanšu pārskats sniedz patiesu un skaidru priekšstatu par JŪRMALAS PILSĒTAS PAŠVALDĪBAS finansiālo stāvokli 2012. gada 31. decembrī, kā arī par tās darbības finanšu rezultātiem un naudas plūsmām 2012. gadā, saskaņā ar Latvijas Republikas Ministru kabineta 2010. gada 17. augusta noteikumu Nr.777 „Gada pārskata sagatavošanas kārtība” nosacījumiem.

Ziņojums par citu juridisko un regulējošo prasību izpildi

Mēs esam iepazinušies arī ar vadības ziņojumu par 2012. gadu, kas atspoguļots konsolidētā gada pārskata sadaļā Vadības ziņojums - ZĪNO, un neesam atklājuši būtiskas neatbilstības starp šajā vadības ziņojumā un 2012. gada konsolidētajā finanšu pārskatā atspoguļoto finanšu informāciju.

SIA auditorfirma „Inspekcija AMJ”
Licence Nr. 13

Māris Biernis
Valdes priekšsēdētājs
Zvērināts revidents
Sertifikāts Nr. 148

ŠIS DOKUMENTS IR ELEKTRONISKI PARAKSTĪTS AR
DROŠU ELEKTRONISKO PARAKSTU UN SATUR LAIKA ZĪMOGU

Māris Biernis 29444881
maris@auditorfirma.lv



7. INVESTĪCIJAS INFRASTRUKTŪRĀ UN ATTĪSTĪBAS PROJEKTI

Pārskata gadā turpināta „Jūrmalas pilsētas attīstības programmas 2014.–2020.gadam” izstrāde, un decembrī dome pieņēma lēmumu par programmas pirmās redakcijas nodošanu publiskajai apspriešanai.

Atjaunots pašvaldības Investīciju plāns 2013.–2015.gadam, kurā iekļauti visi Jūrmalas investīciju projekti, kuriem apzināts nepieciešamais finansējums, tā avoti, ieviešanas termiņš un par to atbildīgā institūcija.

Ar domes lēmumu apstiprināta „Jūrmalas pilsētas pašvaldības dzīvojamā fonda attīstības programma 2012.–2015.gadam” un apkopota informācija par pilsētas administratīvajā teritorijā esošajām industriālajām zonām, to pašreizējo stāvokli un nepieciešamo atbalstu to attīstības veicināšanai.

Ar struktūrfondu, citu ārējo finanšu instrumentu un valsts budžeta finansējumu īstenotie projekti

2012.gadā pašvaldība turpināja īstenot vairākus iepriekšējos gados sāktos Eiropas Savienības programmu un valsts budžeta finansētus projektus:

- Igaunijas–Latvijas pārrobežu sadarbības projektu „Zilā karoga prasību nodrošināšana Baltijas jūras reģionā” („Beach Hopping”) – Eiropas Reģionālās attīstības fonda finansējums – 85%, valsts budžeta dotācija – 5%, domes līdzfinansējums – 10%;
- Eiropas Reģionālās attīstības fonda projektu „Sociālās dzīvojamās mājas Valkas ielā 3, Jūrmalā, siltumnoturības uzlabošana” – Eiropas Reģionālās attīstības fonda finansējums – 75%, valsts budžeta dotācija – 5%, domes līdzfinansējums – 20%;
- Eiropas Reģionālās attīstības fonda projektu „Jūrmalas pilsētas skolu informatizācija” – Eiropas Reģionālās attīstības fonda finansējums – 100%;
- Eiropas Reģionālās attīstības fonda projektu „Jūrmalas pilsētas speciālās internātpamatskolas infrastruktūras un aprīkojuma uzlabošana” – Eiropas Reģionālās attīstības fonda finansējums – 100%;
- Eiropas Reģionālās attīstības fonda projektu „Jūrmalas un Latvijas kūrortpilsētu dalība ārvalstu starptautiskajās tūrisma izstādēs un gadatirgos” – Eiropas Reģionālās attīstības fonda finansējums – 50%, domes līdzfinansējums – 50%;
- Eiropas Reģionālās attīstības fonda projektu „Ģimenes ārstu prakses ārstnieciskā procesa uzlabojumi Kauguru veselības centrā” – Eiropas Reģionālās attīstības fonda finansējums – 85%, domes līdzfinansējums – 15%;
- Eiropas Sociālā fonda projektu „Jūrmalas pilsētas domes un tās partneru kapacitātes stiprināšana ES politiku instrumentu un pārējās ārvalstu finanšu palīdzības līdzfinansēto projektu un pasākumu īstenošanai” – Eiropas Sociālā fonda finansējums – 100%;
- Eiropas Sociālā fonda projektu „Speciālistu piesaiste Jūrmalas pilsētas domei” – Eiropas Sociālā fonda finansējums – 100%;
- Eiropas Sociālā fonda projektu „Pedagogu konkurētspējas veicināšana izglītības sistēmas optimizācijas apstākļos” – Eiropas Sociālā fonda finansējums – 85%, valsts budžeta dotācija – 15%;

- Eiropas Sociālā fonda projektu „Izglītojamo ar funkcionāliem traucējumiem atbalsta sistēmas izveide” – Eiropas Sociālā fonda finansējums – 85%, valsts budžeta dotācija – 15%;
- Eiropas Sociālā fonda projektu „Grupu dzīvokļu izveide Jūrmalā” – Eiropas Sociālā fonda finansējums – 100%;
- Eiropas Reģionālās attīstības fonda projektu „Pirmsskolas izglītības iestādes „Lācītis” renovācija” – Eiropas Reģionālās attīstības fonda finansējums – 85%, valsts budžeta dotācija – 2,25%, domes līdzfinansējums – 12,75%;
- Klimata pārmaiņu finanšu instrumenta projektu „Kompleksi risinājumi siltumnīcefekta gāzu emisiju samazināšanai Jūrmalas pašvaldības izglītības iestāžu ēkās” – Klimata pārmaiņu finanšu instrumenta finansējums – 85%, domes līdzfinansējums – 15%;
- Latvijas un Šveices sadarbības programmas grantu shēmas „NVO fonds” projektu „Skola un sabiedrība čigānu bērnu iekļaušanai”;
- Nordplus projektu „Tālmācības materiālu izveidošana vakarskolas skolēniem”;
- Comenius projektu „Sapņo, dari, izvēlies!” („*Dream Do Decide!*”);
- Comenius projektu „Debesis mūs vieno” („*Sky unites us*”);
- valsts budžeta projektu „Palīdzēsim izaugt! Bērnu vasaras nometnes 2012.–2014.”;
- Valsts izglītības attīstības aģentūras projektu „Trīsvalodu runājoša grāmata valodu un sociālo zinību apguvei”;
- Kohēzijas fonda projektu „Jūrmalas ūdenssaimniecības attīstības projekts. I un II kārtā”.

Pārskata gadā sākti arī četri jauni projekti:

- Eiropas Reģionālās attīstības fonda projekts „Jūrmalas pilsētas tranzītielas P128 (Talsu šoseja/Kolkas iela) izbūve” – Eiropas Reģionālās attīstības fonda finansējums – 74%, valsts budžeta dotācija – 2,25%, domes līdzfinansējums – 23,75%;
- Eiropas Sociālā fonda projekts „Jūrmalas pilsētas domes kapacitātes stiprināšana ES politiku instrumentu un pārējās ārvalstu finanšu palīdzības līdzfinansēto projektu sagatavošanā un īstenošanā” – Eiropas Sociālā fonda finansējums – 100%;
- Eiropas Sociālā fonda projekts „Algoti pagaidu sabiedriskie darbi pašvaldībās” – Eiropas Sociālā fonda finansējums – 100%;
- Eiropas Savienības projekts „Ilgtspējīgas pilsētas attīstības projekts” (*Cooperation in Urban Development and Dialogue – CIUDAD*) Eiropas Savienības finansējums – 80%, domes līdzfinansējums – 20%.

2012.gadā sagatavoti un iesniegti šādi projektu pieteikumi finansējuma saņemšanai no Eiropas Savienības fondiem, citiem ārējiem finanšu instrumentiem un valsts budžeta:

- Eiropas Reģionālās attīstības fonda projekts „Jūrmalas pilsētas tranzītielas P128 (Talsu šoseja/Kolkas iela) izbūve”; kopējais finansējums – Ls 3 271 158,10 (apstiprināts);
- Eiropas Reģionālās attīstības fonda projekts „Ķemeru parka ar arhitektūru rekonstrukcija un renovācija Jūrmalas pilsētā”; kopējais finansējums – Ls 2 103 363 (nav apstiprināts);

- Eiropas Reģionālās attīstības fonda projekts „Dzintaru koncertzāles slēgtās zāles rekonstrukcija-restaurācija”; kopējais finansējums – Ls 6 212 000 (nav apstiprināts);
- Eiropas Reģionālās attīstības fonda projekts „Pirmsskolas izglītības iestādes būvniecība Ķemeru, Tukuma ielā 9”; kopējais finansējums – Ls 1 252 134,10 (nav apstiprināts);
- Eiropas Reģionālās attīstības fonda projekts „Publisko interneta pieejas punktu attīstība”; domes finansējums – Ls 5000 (nav zināms rezultāts);
- Eiropas Sociālā fonda projekts „Jūrmalas pilsētas domes kapacitātes stiprināšana ES politiku instrumentu un pārējās ārvalstu finanšu palīdzības līdzfinansēto projektu sagatavošanā un īstenošanā”; kopējais finansējums – Ls 18 546,41 (apstiprināts);
- Klimata pārmaiņu finanšu instrumenta projekts „Kompleksi risinājumi siltumnīcefekta gāzu emisiju samazināšanai Jūrmalas pilsētas skolās Rūpniecības ielā 13, Jūrmalā”; kopējais finansējums – Ls 1 137 197 (nav apstiprināts);
- Igaunijas–Latvijas pārrobežu sadarbības projekts „Ūdens tūrisma kā dabas un aktīvā tūrisma komponentes attīstība Latvijā un Igaunijā/RIVERWAYS”; domes finansējums – Ls 14 196,64 (apstiprināts);
- Igaunijas–Latvijas–Krievijas pārrobežu sadarbības projekts „Zema enerģijas patēriņa skolas”; domes finansējums – Ls 351 402 (nav apstiprināts);
- Igaunijas–Latvijas–Krievijas pārrobežu sadarbības projekts „Droša vide bērniem”; domes finansējums – Ls 70 280,40 (nav apstiprināts);
- Igaunijas–Latvijas–Krievijas pārrobežu sadarbības projekts „Vēsturiskais auto rallijs”; domes finansējums – Ls 351 402 (nav apstiprināts);
- Igaunijas–Latvijas–Krievijas pārrobežu sadarbības projekts „Pārrobežu sadarbība hokeja un basketbola attīstībai”; domes finansējums – Ls 66 766,38 (nav apstiprināts);
- Igaunijas–Latvijas–Krievijas pārrobežu sadarbības projekts „Pārrobežu sadarbība peldēšanas sporta attīstībai”; domes finansējums – Ls 49 899,08 (nav apstiprināts);
- LIFE+ projekts „Piekrastes biotopu saglabāšana Jūrmalā”; domes finansējums – Ls 749 381 (nav apstiprināts);
- LIFE+ projekts „Klimata pārmaiņu un ar tām saistītā plūdu riska novērtēšana Rīgas plānošanas reģionā”; domes finansējums – Ls 35 140,20 (nav apstiprināts);
- Izglītības un zinātnes ministrijas projekts „Infrastrukturā pilnveidošana Jūrmalas Bērnu un jauniešu interešu centrā”; kopējais finansējums – Ls 2224 (nav apstiprināts);
- Izglītības un zinātnes ministrijas projekts „Resursu punkta izveide Jūrmalas Bērnu un jauniešu interešu centrā ”; kopējais finansējums – Ls 1500 (nav apstiprināts).

Salīdzinājumā ar iepriekšējiem laika periodiem 2012.gadā dome iesniedza vislielāko projektu pieteikumu skaitu, tomēr, ņemot vērā spēcīgo konkurenci pašvaldību starpā par Eiropas Savienības finansējuma saņemšanu, palielinājies arī Jūrmalai noraidīto projektu pieteikumu īpatsvars.

Informācija par īstenotajiem, uzsāktajiem un pieteiktajiem projektiem regulāri tiek ievietota un atjaunota Jūrmalas mājaslapā internetā www.jurmala.lv sadaļā „Projekti”.

8. PILSĒTAS LABIEKĀRTOŠNA UN APSAIMNIEKOŠANA

Kopējais budžets pilsētas labiekārtošanai, apsaimniekošanai un mežu uzturēšanai 2012.gadā bija Ls 2,28 miljoni, kas bija par 42,5% lielāks nekā 2011.gadā. Tas ļāva īstenot visus nepieciešamos pilsētas sakopšanas un mežu uzturēšanas un uzraudzības darbus. Arī pārskata gadā pilsētas sakopšanā tika iesaistīti aktīvās nodarbinātības pasākuma „Apmācība darba iemaņu iegūšanai un uzturēšanai” stipendiāti.

Pilsētā:

- rekonstruēti Brāļu kapi Slokas kapsētā Varoņu ielā 9 un 10a;
- iztīrīts diķis Ķemeru skvērā kvartālā starp Tukuma ielu un Emīla Dārziņa ielu;
- izveidoti seši jauni bērnu rotaļu laukumi ar sintētisko segumu un ierīkoti divi sporta laukumi:
 - Robežu ielā 19,
 - Jaundubultu parkā,
 - Skolas ielā iekšpagalmā pie ēkām Nr.57a, 61a,
 - Skolas ielā iekšpagalmā pie ēkām Nr.27a, 29,
 - Tērbatas ielā 38,
 - Tallinas ielā 22,
 - Ievu ielā 6a iekšpagalmā,
 - renovēts esošais rotaļu laukums Talsu šosejas un Raiņa ielas stūrī;
- uzstādīti āra trenāžieri Dzintaru mežaparkā pie strītbola laukumiem;
- veikta apstādījumu rekonstrukcija un pilnībā atjaunots zāliens Dubultu prospektā un Strēlnieku prospektā;
- izveidotas puķu dobes Jaundubultu parkā un skvērā starp 5. un 6.līniju;
- Dzintaru viadukta margas aprīkotas ar puķu kastēm;
- izvietoti sabiedrisko tualešu konteineri ar pieslēgumu inženiertīkliem divās vietās Jomas ielā – Omnibusa ielas autostāvvietā pie Tūrisma informācijas centra un pie Dzintaru dzelzceļa stacijas.

Pludmalē:

- izveidoti 814 metri jaunu koka celiņu klājumu izejās uz jūru; kopējais to garums – 2290 metru;
- atjaunotas kāpnis izejā uz jūru Madonas ielā;
- izvietoti 40 dalīto atkritumu savākšanas konteineri.

Tabula. Labiekārtošanas darbu apjoms

Nr.	Nosaukums	2011.gads, Ls	2012.gads, Ls
1.	Mežsaimniecības darbi	30 650	57 110
2.	Ielu, ietvju un zaļo zonu tīrīšana	832 754	913 821
3.	Dārzkopības pakalpojumi	334 462	503 631
4.	Pludmales sakopšana	78 628	90 702
5.	Pludmales labiekārtošana	119 491	66 457
6.	Pašvaldības īpašumu sakopšana	51 780	117 941
7.	Bērnu rotaļu laukumu izbūve	50 831	54 633
8.	Sintētiskā seguma izbūve rotaļu laukumos	0	85 250
9.	Sporta laukumu izbūve dzīvojamajos mikrorajonos	0	50 194
10.	Sabiedrisko tualešu apsaimniekošana	75 804	195 369
11.	Citi	96 892	139 565
	Kopā:	1 671 292	2 275 265

(Avots: Jūrmalas pilsētas domes Pilsētsaimniecības un labiekārtošanas nodaļa)

Vides jautājumi

2012.gadā divas Jūrmalas pludmales – Dzintari un Jaunķemeri – saņēma Zilā karoga kvalitātes standartu, bet trīs pludmales – Bulduri, Melluži un Kauguri – ieguva Nacionālo peldvietu kvalitātes sertifikātu.

Lai garantētu vienlīdzīgus nosacījumus visiem publisko ūdeņu lietotājiem, atjaunotu kuģu ceļu un uzlabotu kuģotāju drošību uz ūdeņiem, dome pieņēma saistošos noteikumus „Par Jūrmalas pilsētas administratīvajā teritorijā ietilpstošās Lielupes daļas izmantošanu” un nolikumu „Par ūdenstilpju nomas noteikumiem un iznomāšanas kārtību”.

Īstenojot Jūrmalas pilsētas domes un Ķemeru nacionālā parka fonda sadarbības programmu, tika organizēta Ķemeru mazo upīšu tīrīšana, veicinot ūdens aizvadīšanu no Ķemeru apkārtnes; finansējums piešķirts arī slēgtās un rekultivētās atkritumu izgāztuves „Priedaine” pazemes ūdeņu analīzes un vides stāvokļa novērtēšanai; savukārt kā jauna iniciatīva uzsākta īpaši aizsargājamās dabas teritorijas „Lielupes grīvas pļavas” apsaimniekošana.

9. BŪVNICĪBA

Kopējais pašvaldības būvniecības apjoms 2012.gadā bija Ls 6,46 miljoni, tajā skaitā kapitālā celtniecība veikta Ls 1,92 miljonu apmērā, kapitālais un kārtējais remonts – 4,54 miljonu latu apmērā.

Būvniecības apjoms, salīdzinot ar 2011.gadu, palielinājies par 123%.

Pārskata gadā finansējums piešķirts vairāku lielu un nozīmīgu objektu būvniecībai. Pabeigti būvdarbi un nodoti ekspluatācijā šādi objekti:

- jaunās Slokas kapsētas izbūves 3.kārta (kapličas būvniecība un teritorijas labiekārtošana) zemesgabalā Sloka 7109;
- tualetes ēkas rekonstrukcija Mellužu parkā Mellužu prospektā 6;
- jaunās patversmes ēkas remonts Raiņa ielā 62;
- Pumpuru vidusskolas renovācijas 2.kārta;
- Speciālās internātpamatskolas internāta ēkas Nr.001 rekonstrukcija (piebūve) Dzirnāvu ielā 59;
- izglītības iestāžu ēku vienkāršotā renovācija energoefektivitātes paaugstināšanai:
 - Kauguru vidusskolas sākumskolā Lēdurgas ielā 27,
 - pirmsskolas izglītības iestādē „Zvaniņš” Lībiešu ielā 19 un Lībiešu ielā 21,
 - sākumskolā „Taurenītis” Kļavu ielā 29/31,
 - pirmsskolas izglītības iestādē „Bitīte” Lēdurgas ielā 20a,
 - pirmsskolas izglītības iestādē „Mārīte” Engures ielā 4,
 - sākumskolā „Ābelīte” Plūdu ielā 4a,
 - pirmsskolas izglītības iestādē „Saulīte” Rēzeknes pulka ielā 28;
- Vecslocenes upītes tiltiņa un ceļa posma rekonstrukcija, meža meliorācijas sistēmas grāvja iztekas daļas atjaunošana Bažciemā.

2012.gadā uzsākti būvniecības darbi vairākos objektos, kurus plānots pabeigt 2013. un 2014.gadā:

- bērnu dārza jaunbūve Tukuma ielā 9;

- Dzintaru koncertzāles Turaidas ielā 1 slēgtās zāles restaurācija–rekonstrukcija;
- Aspazijas mājas Zigfrīda Meiereovica prospektā 18/20 nr.002 restaurācija un ēkas nr.001 rekonstrukcija, saglabājot muzeja funkciju;
- ēkas Skolas ielā 44 rekonstrukcija ar funkcijas maiņu uz sociālo ēku, nodrošinot publiski pieejamas telpas 1.stāvā.

Saskaņā ar apstiprināto budžetu izstrādāti tehniskie projekti:

- ēkas lit.002 rekonstrukcijai Dūņu ceļā 2 (pašvaldības aģentūras „Jūrmalas sociālās aprūpes centrs” grupu dzīvokļu izveidei);
- Mežmalas vidusskolas vienkāršotai renovācijai energoefektivitātes paaugstināšanai Rūpniecības ielā 13, k-1, k-2, k-3;
- Jūrmalas Peldēšanas un futbola skolas vienkāršotai renovācijai energoefektivitātes paaugstināšanai Rūpniecības ielā 13, k-4.

Saskaņā ar apstiprināto budžetu sāka projektēšana šādiem nākamo gadu investīciju objektiem:

- Mākslas skolas izveidei Strēlnieku prospektā 30;
- Jūrmalas pilsētas tranzītielas P128 (Talsu šoseja/Kolkas iela) izbūvei;
- Motormuzeja izveidei Raunas ielā 3505;
- sporta zāles jaunbūvei Raiņa ielā 55;
- Jūrmalas pilsētas pašvaldības iestādes „Sprīdītis” – ilgstošas sociālās aprūpes un sociālās rehabilitācijas institūcijas būvniecībai Sēravotu ielā 5.

2012.gadā veikti būvdarbi vairākos citos nozīmīgos pilsētas objektos:

- ielu seguma kapitālie remontdarbi Ls 356 000 apmērā un kārtējie remontdarbi Ls 217 000 apmērā, tostarp atjaunota asfalta seguma virskārta Ventpils šosejā posmā no Staiceles ielas līdz Talsu šosejai un no tirdzniecības centra „Liedags” līdz dzelzceļa pārbrauktuvei; Meža prospektā posmā no Oskara Kalpaka prospekta līdz Rāmavas ielai; Rēzeknes pulka ielā posmā no Siguldas ielas līdz Vikingu ielai; Edinburgas prospektā posmā no Turaidas ielas līdz Indras ielai u.c.;
- grantēto ielu asfaltēšanas darbi Ls 186 000 apmērā, tajā skaitā Tērbatas ielas posmā no Rūpniecības ielas līdz Pļaviņu ielai; Avotu ielā; Ozolu ielā posmā no Zemeņu ielas līdz Vasaras ielai un ceļa uz dārziņu kooperatīvu „Slocene” Nometņu ielas pieslēgumam;
- asfalta seguma remontdarbi Ls 67 000 apmērā daudzdzīvokļu dzīvojamu ēku iekšpagalmos;
- luksoforu objektu izbūve Dubultu prospektā un Strēlnieku prospektā (krustojumos ar Lielupes ielu) un Skolas ielā pie Jūrmalas Valsts ģimnāzijas Ls 50 000 apmērā;
- pilsētas apgaismošanas tīkla rekonstrukcija un izbūve Ls 26 000 apmērā;
- pašvaldības dzīvojamā fonda remonts Ls 113 000 apmērā;
- Jaundubultu vidusskolas aktu un sporta zāļu remonts Lielupes ielā 21 Ls 60 000 apmērā u.c.

**Tabula. Būvniecības objektu pieņemšana ekspluatācijā pa ēku kategorijām 2012.gadā
(kopplatība m²)**

Ēku tips	1. cet.		2. cet.		3. cet.		4. cet.	
	Pavisam	No tām jaunbūves	Pavisam	No tām jaunbūves	Pavisam	No tām jaunbūves	Pavisam	No tām jaunbūves
Viena dzīvokļa mājas (bez vasarnīcām, dārza mājām)	10846,1	5128,2	5993,7	4104,1	4791,8	2481,8	5442,9	1879,4
Vasarnīcas, dārza mājas	21,5		157,7	157,7			229,0	229,0
Divu vai vairāku dzīvokļu mājas	3009,2	3009,2	1380,2	1380,2	11561,8	11561,8	19416,3	19416,3
Dzīvokļu pārbūve agrāk uzceltajās mājās	130,5				322,5		149,0	
Viesnīcas un tām līdzīga lietojuma ēkas			3959,8	3462,5	1793,7	1299,5	3725,5	3725,5
Biroju ēkas								
Vairumtirdzniecības/mazumtirdzniecības ēkas								
Satiksmes un sakaru ēkas								
Plašizklaides pasākumu, izglītības vai veselības aprūpes iestāžu ēkas			3350,0	471,5	10902,0		1921,8	
Citas nedzīvojamās ēkas	1207,2	1092,9	588,8	580,5	632,2	372,4	5942,2	5554,8

(Avots: Jūrmalas pilsētas domes Pilsētplānošanas nodaļa)

10. PASAŽIERU PĀRVADĀJUMI

Jūrmalas pilsētas maršrutu tīklu 2012.gadā veidoja 9 autobusu maršruti; tajā veiktais nobraukums – 2 378 948 kilometru; pārvadāto pasažieru skaits – 2 299 652 cilvēki.

Pārvadājumu izmaksas bija Ls 1 392 602, no tiem:

- ieņēmumi no pārdotajām biļetēm – Ls 573 444;
- pārvadājumu zaudējumi – Ls 435 161;
- valsts kompensācija par noteiktajiem atvieglojumiem – Ls 76 770;
- Jūrmalas domes kompensācija par noteiktajiem atvieglojumiem – Ls 307 227.

Jūrmalas pilsētas maršruta tīkla pilsētas nozīmes maršrutos pārvadājumus pārskata gadā veica SIA „Autobusu parks Jūrmala-SV”.

Pasažieru pārvadājumiem ar vieglajiem taksometriem 2012.gadā tika izsniegtas 26 speciālās atļaujas (licences) par kopējo summu Ls 2482,80 un 1332 licences kartītes par kopējo summu Ls 30 216,94.

11. TŪRISMS UN ĀRĒJIE SAKARI

Jūrmalas labvēlīgā ģeogrāfiskā stāvokļa un izcilo ārstniecisko dabas resursu dēļ tūrismam pilsētas ekonomikā ir ļoti nozīmīga loma.

2013.gada 26.janvārī tika pieņemts lēmums „Par Jūrmalas pilsētas tūrisma attīstības stratēģijas 2007.–2018.gadam aktualizētu programmu 2012.–2016.gadam apstiprināšanu”, kas nosaka aktualizēto programmu – Kūrorta attīstības programmu 2012.–2016.gadam, Tūrisma mārketinga programmu 2012.–2016.gadam, Tūrisma infrastruktūras attīstības programmu 2012.–2016.gadam un Viesmīlības un izglītības veicināšanas programmu 2012.–2016.gadam – īstenošanu Jūrmalā.

Pēc Centrālās statistikas pārvaldes datiem 2012.gadā Jūrmalu apmeklēja 122 756 tūristu, kas bija par 13 781 jeb 11% vairāk nekā 2011.gadā, turklāt kopējais nakšņojumu skaits salīdzinājumā ar iepriekšējo gadu pieauga par aptuveni 6%; vidējais uzturēšanās ilgums 2012.gadā bija 3,5 dienas. No kopējā tūristu skaita 25% bija Latvijas iedzīvotāji, 75% - ārvalstu tūristi. Kūrortpilsētas mērķis ir tūrisma attīstība ne tikai vasaras periodā, bet visu gadu, tāpēc īpaši akcentēti veselības tūrisma un darījumu tūrisma piedāvājumi.

Analizējot tūristu apmeklējumu datus laika perioda griezumā, secināms, ka 40% tūristu Jūrmalu apmeklēja trešajā ceturksnī (jūlijs–septembris), 27% - otrajā ceturksnī (aprīlis–jūnijs), 17% - pirmajā ceturksnī (janvāris–marts), bet 16% - ceturtajā ceturksnī (oktobris–decembris). Salīdzinājumā ar 2011.gadu tūristu skaits 2012.gada janvārī–martā palielinājies par 6%, aprīlī–jūnijā – par 15%.

Lai veicinātu sadarbību ar kaimiņvalstīm un Jūrmalas sadraudzības pilsētām un popularizētu Jūrmalas kā vienas no labākajām kūrortpilsētām Baltijas jūras reģionā tēlu, 2012.gadā tika rīkotas dažādu līmeņu vizītes un īstenoti starptautiski sadarbības projekti. Daudzas ārvalstu amatpersonas apmeklēja Jūrmalu, lai iepazītu kūrortpilsētu un tās unikālo dabu, koka arhitektūru un populārākos tūrisma objektus. Ārvalstu delegācijas bija ieinteresētas Jūrmalas tūrisma piedāvājumā, kā arī par tā potenciālu nākotnē. Vairākas ārvalstu pilsētas (visbiežāk kūrortpilsētas) izrādīja interesi par Jūrmalu kā iespējamo sadraudzības pilsētu.

2012.gada ziemā Jūrmala noslēdza sadraudzības līgumu ar Krimas Autonomās Republikas Aluštas pilsētu. Pavasarī parakstīts nodomu protokols par sadarbību izglītības, kultūras un ekonomiskajā jomā starp Jūrmalu un Zugidi municipalitāti Anakliju Gruzijā; plānots parakstīt nolīgumu par sadarbību un pieredzes apmaiņu arī ar Zugidi municipalitātes Anaklijas kūrortu. Savukārt septembrī Jūrmalas domes pārstāvji parakstīja nodomu protokolu par sadarbību ar Hantimansijsku Krievijā, bet oktobrī – sadraudzības memorandu ar Ašdodu Izraēlā.

Jūrmalas mājaslapā www.jurmala.lv tūristiem domātā informācija ievietota četrās valodās – latviešu, krievu, angļu un vācu valodā.

Jūrmalas pašvaldība, izmantojot Tūrisma attīstības valsts aģentūras un Eiropas Reģionālās attīstības fonda atbalstu, piedalījās 16 starptautiskos tūrisma gadatirgos.

Tabula. Jūrmalas pilsētas dalība starptautiskos tūrisma gadatirgos 2012.gadā

Nr.	Izstādes nosaukums	Laiks	Jūrmalas stendā	TAVA stendā	LIVE RIGA stendā
1.	Tūrisma izstāde „Matka 2012” Helsinkos, Somijā	19.01.– 22.01.		X	
2.	Tūrisma izstāde „Balttour 2012” Rīgā, Latvijā	10.02.– 12.02.	X		
3.	Tūrisma izstāde „IMTM 2012” Telavivā, Izraēlā	14.02.– 15.02.	X		
4.	Tūrisma izstāde „Tourest 2012” Tallinā, Igaunijā	17.02.– 19.02.	X		
5.	Tūrisma izstāde „Vivattur 2012” Viļņā, Lietuvā	02.03.– 04.03.	X		
6.	Tūrisma izstāde „Reiseliv 2012” Oslo, Norvēģijā	02.03.– 04.03.		X	
7.	Tūrisma izstāde „ITB 2012” Berlīnē, Vācijā	07.03.– 11.03.		X	
8.	Tūrisma izstāde „Mitt 2012” Maskavā, Krievijā	21.03.– 24.03.	X	X	
9.	Tūrisma izstāde „TUR 2012” Gēteborgā, Zviedrijā	22.03.– 25.03.		X	
10.	Tūrisma izstāde „Otdih 2012” Minskā, Baltkrievijā	11.04.– 14.04.	X		
11.	Tūrisma izstāde „MITF 2012” Maskavā, Krievijā	18.05.– 20.05.	X		
12.	Tūrisma izstāde „IMEX 2012” Frankfurtē, Vācijā	22.05.– 24.05.			X
13.	Tūrisma izstāde „Terveys 2012” Helsinkos, Somijā	18.10.– 21.10.	X		
14.	Tūrisma izstāde „Senior 2012” Stokholmā, Zviedrijā	31.10.– 02.11.	X		
15.	Tūrisma izstāde „Allt för hälsan 2012” Stokholmā, Zviedrijā	08.11.– 11.11.	X		
16.	Tūrisma izstāde „EIBTM 2012” Barselonā, Spānijā	27.11.– 29.11.			X

(Avots: Jūrmalas pilsētas domes Tūrisma un ārējo sakaru nodaļa)

Potenciālo tūristu piesaistei un Jūrmalas viesu informēšanai pārskata gadā ar pilsētas domes atbalstu izdoti šādi informatīvie materiāli:

- Jūrmalas tēla brošūra „Jūrmala 2012” deviņās valodās (latviešu, lietuviešu, igauņu, krievu, angļu, vācu, somu, zviedru un norvēģu) 80 000 eksemplāru;
- lokāma Jūrmalas pilsētas karte trīs valodās (latviešu, krievu un angļu) 10 000 eksemplāru;
- Jūrmalas pilsētas karte trīs valodās (latviešu, krievu un angļu) 5000 eksemplāru;
- pilsētas pasākumu plāns vasaras sezonai (maijs–jūnijs, jūlijs un augusts–septembris) 30 000 eksemplāru (10 000 eksemplāru katrs);
- buklets krievu valodā par Jūrmalu „Ecolines” maršruta autobusu uzņēmumam un kurjerpastam „Pony Express” 30 000 eksemplāru izplatīšanai tikai Krievijā;
- veselības tūrisma brošūra divās valodās (krievu un angļu) 1000 eksemplāros (500 eksemplāru katrs);

- darījumu tūrisma brošūra divās valodās (latviešu un krievu) 1000 eksemplāru (500 eksemplāru katrs) izplatīšanai lielākajām tūrisma aģentūrām;
- kultūras tūrisma maršrutu karte „Rainis&Aspazija” 500 eksemplāru;
- Jūrmalas buklets zviedru valodā 5000 eksemplāru izplatīšanai uz „Tallink” prāmjiem;
- pielikums tūrisma avīzēm lietuviešu un igauņu valodā – 46 000 eksemplāru kā pielikums lielākajam Lietuvas laikrakstam „Lietuvas Rytos”, 56 000 eksemplāru kā pielikums lielākajam Igaunijas laikrakstam „Postimees”.

2012.gadā Jūrmala uzņēma 113 plašsaziņas līdzekļu pārstāvjus no 13 valstīm: Latvijas, Lietuvas, Igaunijas, Krievijas, Somijas, Zviedrijas, Baltkrievijas, Kazahstānas, Ukrainas, Izraēlas, Gruzijas, Ķīnas, Spānijas. Gada laikā ārvalstu preses izdevumos bijušas ap 30 publikāciju par Jūrmalu; atjaunota un papildināta informācija daudzos ārvalstu tūrisma ceļvežos; nofilmēti ap 10 videosižetu, kas pārraidīti vairākos ar tūrismu saistītos televīzijas raidījumos. Jūrmalu apmeklēja ne tikai tūrisma nozares izdevumu pārstāvji, bet arī ziņu žurnālisti, kas veidoja tūrisma pielikumus dažādiem laikrakstiem. Plašsaziņas līdzekļu vislielāko interesi saistīja jauni ceļojuma galamērķi, spa un veselības kures, atpūta ģimenēm ar bērniem, atpūta Baltijas jūras piekrastē, konferenču un semināru organizēšanas iespējas, kultūrvēsturiskais mantojums u.c.

Pārskata gadā Jūrmalu apmeklēja 327 tūrisma aģenti no vairāk nekā 10 valstīm, to vidū no Krievijas, Vācijas, Ukrainas, Baltkrievijas, Norvēģijas, Luksemburgas, Dānijas, Japānas, Tuvo Austrumu u.c. valstīm. Tūrisma operatoru un aģentu interešu lokā bija spa un atvaseļošanas, atpūta kūrorta pludmalē, atpūtas iespējas ģimenēm ar bērniem, konferenču un semināru organizēšanas iespējas (MICE) u.c.

Pašvaldības speciālisti sadarbojās ar portāliem www.liveriga.com, www.latvia.travel, www.eiropa.lv, www.icelo.lv, www.kasnotiek.lv, www.atputasbazes.lv, www.visitlatvia.lv, www.visiteurope.com, www.travellatvia.lv, www.tourismlatvia.lv un citiem tūrisma un ziņu interneta portāliem Latvijā un ārvalstīs, lai popularizētu Jūrmalu kā interesentu tūrisma mērķi. Regulāri tika atjaunots un papildināts profils un ievietota informācija sociālajos tīklos www.twitter.com, www.facebook.com un foto galerijā www.flickr.com.

2012.gadā pagarināti sadarbības līgumi ar tūrisma pārstāvniecībām Maskavā un Minskā; turpināti kontakti ar „Pony Express”, piedāvājot vīzu noformēšanu bez personīgas ierašanās Latvijas vēstniecībā Maskavā.

2012.gadā Jūrmalā tika noorganizēts 17.Eiropas Kūrortu asociācijas (ESPA) kongress. Tajā piedalījās pārstāvji no 17 valstīm, tostarp daudzu Eiropas kūrortpilsētu mēri un kūrortu asociāciju vadītāji. Lai stiprinātu Baltijas valstu kūrortu nozari un konkurētspēju vienotajā Eiropā, nolemts veidot Baltijas Kūrortu asociāciju; gala lēmumu par to plānots pieņemt 2013.gada augustā. Ne tikai Latvija, bet arī Baltija kopumā konkurē veselības tūrisma jomā Eiropā, tāpēc būtiska loma kūrortu un veselības tūrisma nozaru attīstībā ir visu triju valstu kopīgiem mārketinga projektiem un vienotu kvalitātes standartu izstrādāšanai un ieviešanai. Kongresa laikā tika spriests par veselības tūrisma politiku Eiropas Savienībā, pakalpojumu kvalitātes uzlabošanu, vienotu Eiropas kvalitātes standartu ieviešanu un pārrobežu veselības pakalpojumu brīvu pieejamību.

Pašvaldība iesaistījās arī projektā „Eiro velo 13 „Dzelzs priekšgars”” (*Iron Curtain*), tā mērķis – jauna velo maršruta izveide līdz 2018. gadam. Jauns Eiropas nozīmes veloceliņš būs 28,4 km garš un tiks izbūvēts cauri Jūrmalai.

Pārskata gadā pašvaldība sadarbībā ar Latvijas Kūrortpilsētu asociāciju izstrādāja Latvijas veselības tūrisma stratēģiju un izveidoja Latvijas Veselības tūrisma klasteri. Tajā iesaistījies biedrība „Latvijas Kūrortpilsētu asociācija”, Jūrmalas pilsētas dome, vairākas Latvijas slimnīcas, kūrorta rehabilitācijas centri, sanatorijas, kūrortviesnīcas, tūrisma, medicīnas un kosmētikas nozares organizācijas, komersanti Latvijā un ārvalstīs u.c. Klastera darbības virzieni:

- īstenot kopīgas veselības tūrisma mārketinga aktivitātes, sekmējot eksporta tirgus paplašināšanu;
- izstrādāt jaunus un inovatīvus veselības tūrisma eksportproduktus;
- veicināt sadarbību starp klastera sadarbības partneriem pakalpojumu sniegšanā, izstrādājot un virzot ārvalstu tirgos kompleksos veselības tūrisma piedāvājumus;
- pastiprināt sadarbību izglītības un cilvēkresursu jomā;
- iesaistīties nozarei labvēlīgas regulējošās normatīvās bāzes veidošanā.

Tādējādi, attīstot un pilnveidojot šos darbības virzienus, plānots, ka Latvijā tiks sakārtota kurortoloģijas un veselības tūrisma nozare kopumā un pieaugs to ārvalstu tūristu skaits, kuru mērķis, viesojoties Latvijā, ir gūt kvalitatīvus veselības tūrisma pakalpojumus ar augstu pievienoto vērtību par Rietumeiropas tirgū konkurētspējīgu cenu.

12. IZGLĪTĪBA

Pašvaldība īsteno tās funkciju iedzīvotājiem noteikto tiesību nodrošināšanā pamatizglītības un vispārējās vidējās izglītības iegūšanā; pirmsskolas un skolas vecuma bērnu nodrošināšanā ar vietām mācību un audzināšanas iestādēs; organizatoriskas un finansiālas palīdzības sniegšanā ārpuskolas mācību un audzināšanas iestādēm un izglītības atbalsta iestādēm.

Galvenie uzdevumi izglītības jomā pārskata gadā bija šādi:

- mācību satura un mācīšanas procesa nodrošināšana;
- darba tirgus vajadzībām atbilstošu izglītības programmu piedāvājums;
- izglītības iestāžu darba mērķtiecīga plānošana, izmantojot vienotus principus;
- jaunāko pedagoģijas zinātnes un informācijas tehnoloģiju sasniegumu apzināšana un integrēšana pedagoģiskajā darbā un mācību procesā;
- vienotas izglītojamo mācību un citu sasniegumu datubāzes izveide e-vidē;
- vienotu prasību noteikšana atbalsta personāla darbībai un atbalsta pasākumu nodrošināšanai;
- izglītojošā darba aktualizēšana mūžizglītības kontekstā, veidojot izglītības iestādes par kultūrizglītības centriem;
- izglītības iestāžu administrācijas un pedagogu profesionālās pilnveidošanās nodrošināšana atbilstoši izglītības iestāžu prioritātēm un nepieciešamajām kompetencēm.

Šo uzdevumu izpildei regulāri tika organizēti semināri izglītības iestāžu vadītājiem, viņu vietniekiem un pilsētas mācību priekšmetu metodisko apvienību vadītājiem. Lai veicinātu pārmaiņas vispārīzglītojošo iestāžu darbā, uzsākta sadarbība ar „Iespējamās misijas”

vadītāju Zani Oliņu un atjaunota Izglītības konsultatīvās padomes darbība. 2012.gada novembrī sadarbībā ar Daugavpils Universitāti un Daugavpils Izglītības pārvaldi noorganizēta konference „Praktiskās darbības aspekti jaunāko zinātnisko atziņu ieviešanai izglītības programmās”.

Jūrmalas pilsētas domes pārraudzībā ir šādas izglītības iestādes:

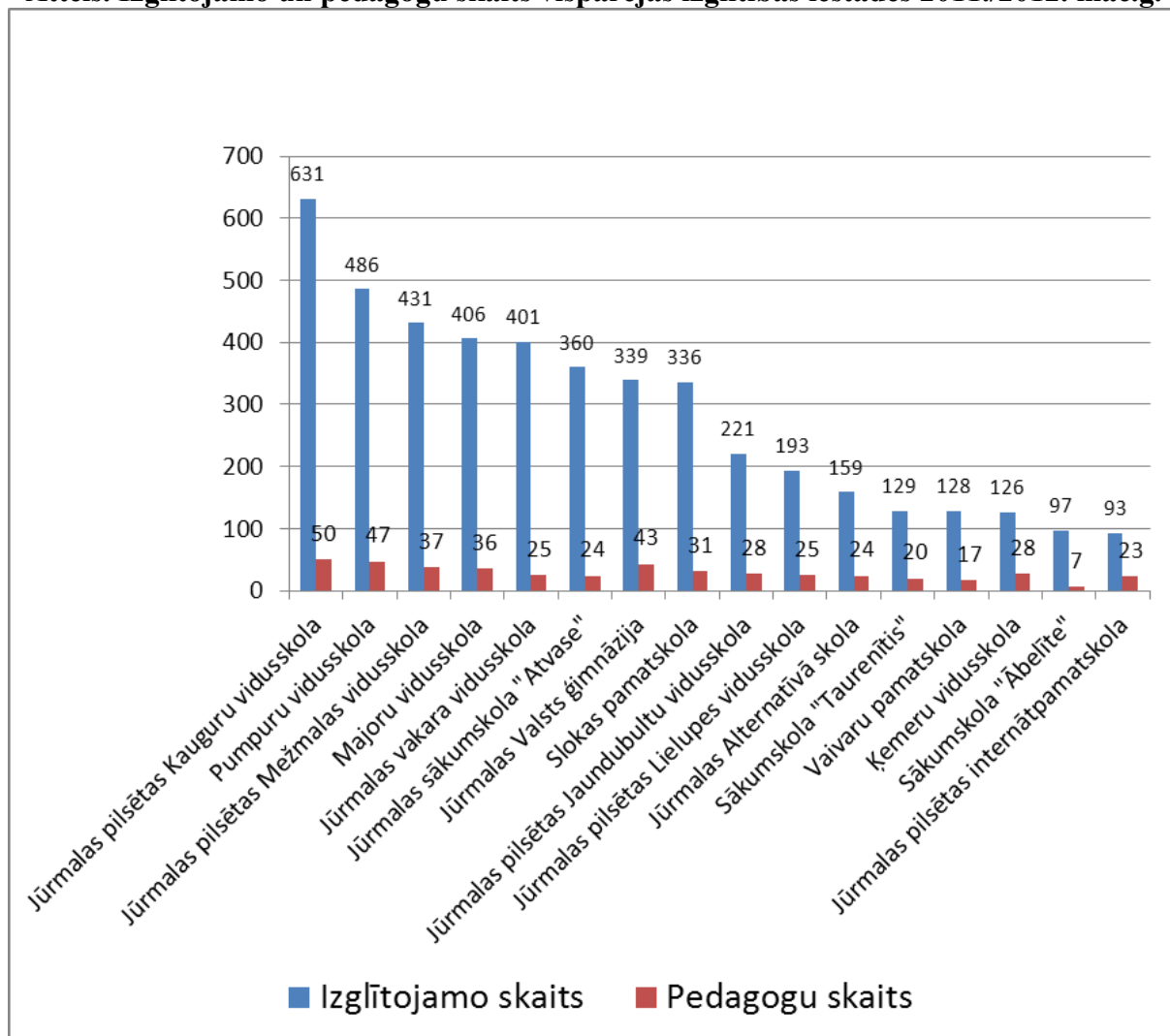
- Jūrmalas Valsts ģimnāzija;
- Jūrmalas Alternatīvā skola;
- sākumskola „Taurenītis”;
- Jūrmalas sākumskola „Atvase”;
- sākumskola „Ābelīte”;
- Jūrmalas pirmsskolas izglītības iestāde „Namiņš”;
- Jūrmalas pirmsskolas izglītības iestāde „Pienenīte”;
- Jūrmalas pirmsskolas izglītības iestāde „Katrīna”;
- Jūrmalas pirmsskolas izglītības iestāde „Mārīte”;
- Jūrmalas pirmsskolas izglītības iestāde „Saulīte”;
- Jūrmalas pirmsskolas izglītības iestāde „Bitīte”;
- Jūrmalas pirmsskolas izglītības iestāde „Lācītis”;
- Jūrmalas pirmsskolas izglītības iestāde „Madara”;
- Jūrmalas pirmsskolas izglītības iestāde „Zvaniņš”
- Jūrmalas speciālā pirmsskolas izglītības iestāde „Podziņa”;
- Jūrmalas pilsētas Jaundubultu vidusskola;
- Jūrmalas pilsētas Kauguru vidusskola;
- Jūrmalas pilsētas Lielupes vidusskola;
- Jūrmalas pilsētas Mežmalas vidusskola;
- Majoru vidusskola;
- Pumpuru vidusskola;
- Ķemeru vidusskola;
- Vaivaru pamatskola;
- Slokas pamatskola;
- Jūrmalas Mūzikas vidusskola;
- Jūrmalas Mākslas skola;
- Jūrmalas Sporta skola;
- Jūrmalas Peldēšanas un futbola skola;
- Jūrmalas pilsētas internātpamatskola;
- Jūrmalas vakara vidusskola;
- Jūrmalas Bērnu un jauniešu interešu centrs.

Jūrmalas izglītības iestādēs 2012.gada septembrī mācības uzsāka 4536 skolēni, pirmsskolas izglītības iestādēs – 2204, bet profesionālās ievirzes izglītības iestādēs un Bērnu un jauniešu centrā – 3495 izglītojamie.

Pirmsskolas izglītības programmu apguve nodrošināta 10 pirmsskolas izglītības iestādēs (tās apmeklēja 1566 bērni) un 10 skolās (tajās sagatavoti 685 bērni). Kopumā pilsētā šo izglītības programmu apguva 2251 bērns. Pirmsskolas izglītības iestādes piedāvāja arī īpašu izglītības veidu – pirmsskolas izglītības programmu bērniem ar speciālām

vajadzībām (bērniem ar valodas traucējumiem, jauktiem attīstības traucējumiem, somatiskām saslimšanām, garīgās attīstības traucējumiem vai vairākiem smagiem attīstības traucējumiem). Savukārt Jūrmalas Mākslas skola pirmsskolas vecuma bērniem piedāvāja apgūt pirmsskolas izglītības profesionāli orientētas virzienu programmas.

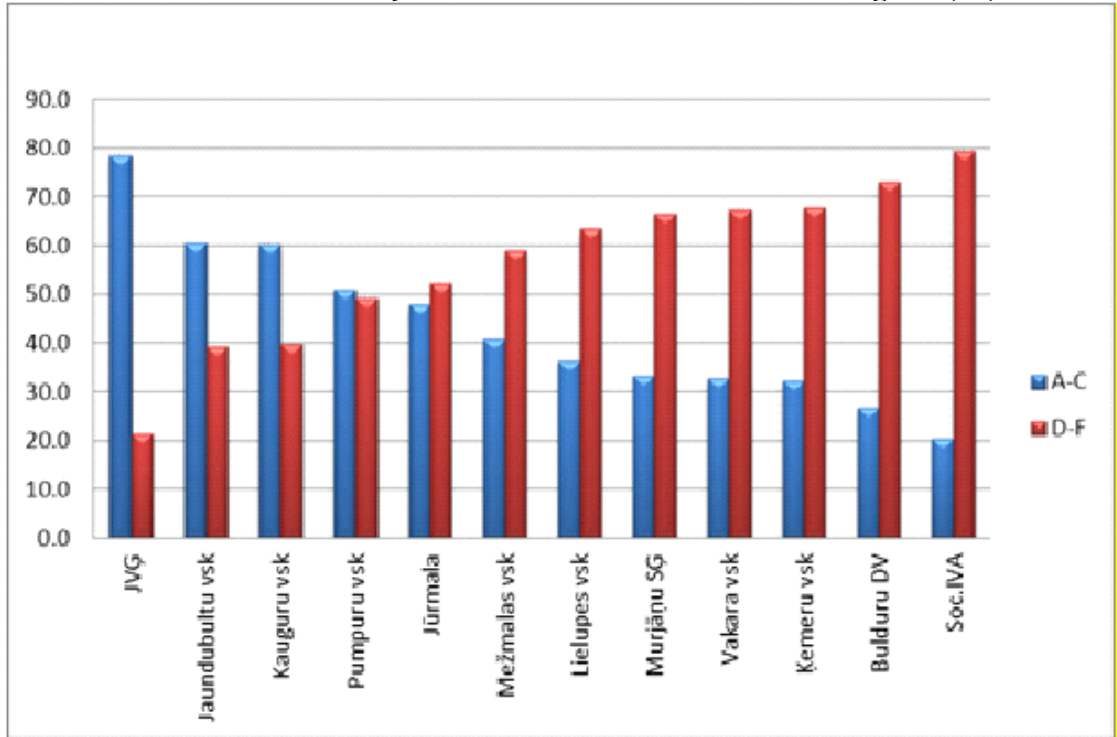
Attēls. Izglītojamo un pedagogu skaits vispārējās izglītības iestādēs 2011./2012. māc.g.



(Avots: Jūrmalas pilsētas domes Izglītības nodaļa)

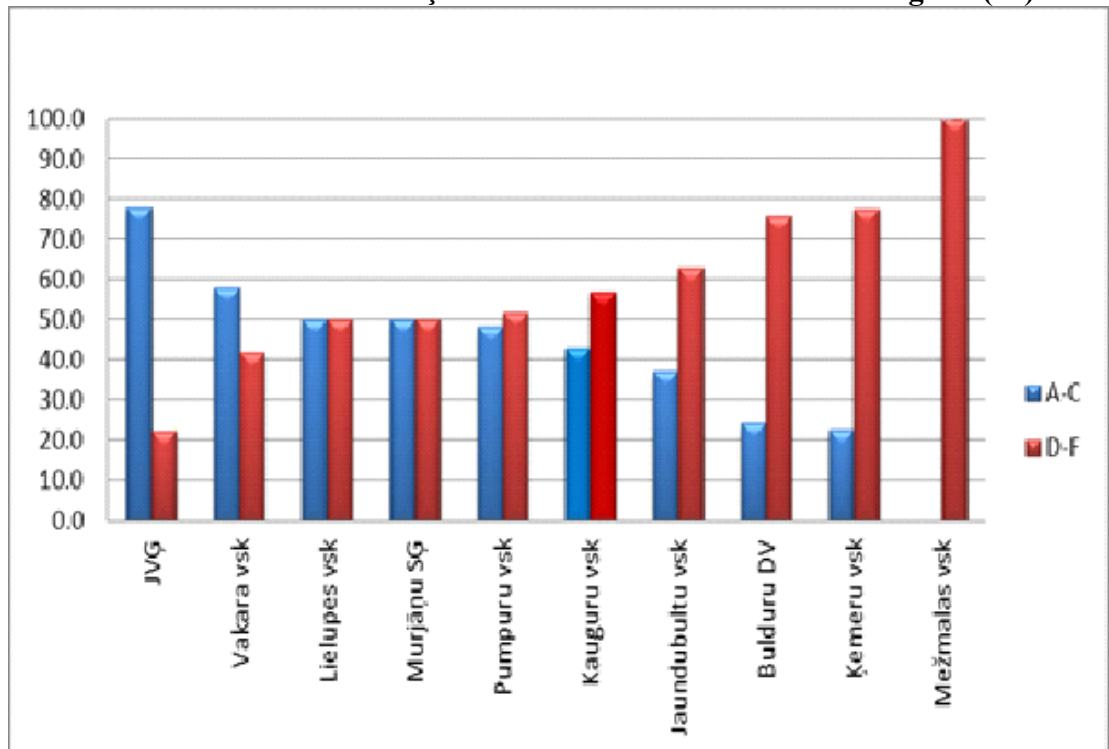
Izglītojamo sekmju līmenis salīdzinājumā ar iepriekšējo mācību gadu būtiski nemainījās. Īpaši akcentējami sasniegumi matemātikā – vairākās skolās tas paaugstinājies, tādējādi palielinot arī vidējo rādītāju pilsētā kopumā.

Attēls. A–C un D–F līmeņu sertifikāti Jūrmalas skolās 2011.gadā (%)



(Avots: Jūrmalas pilsētas domes Izglītības nodaļa)

Attēls. A–C un D–F līmeņu sertifikāti Jūrmalas skolās 2012.gadā (%)

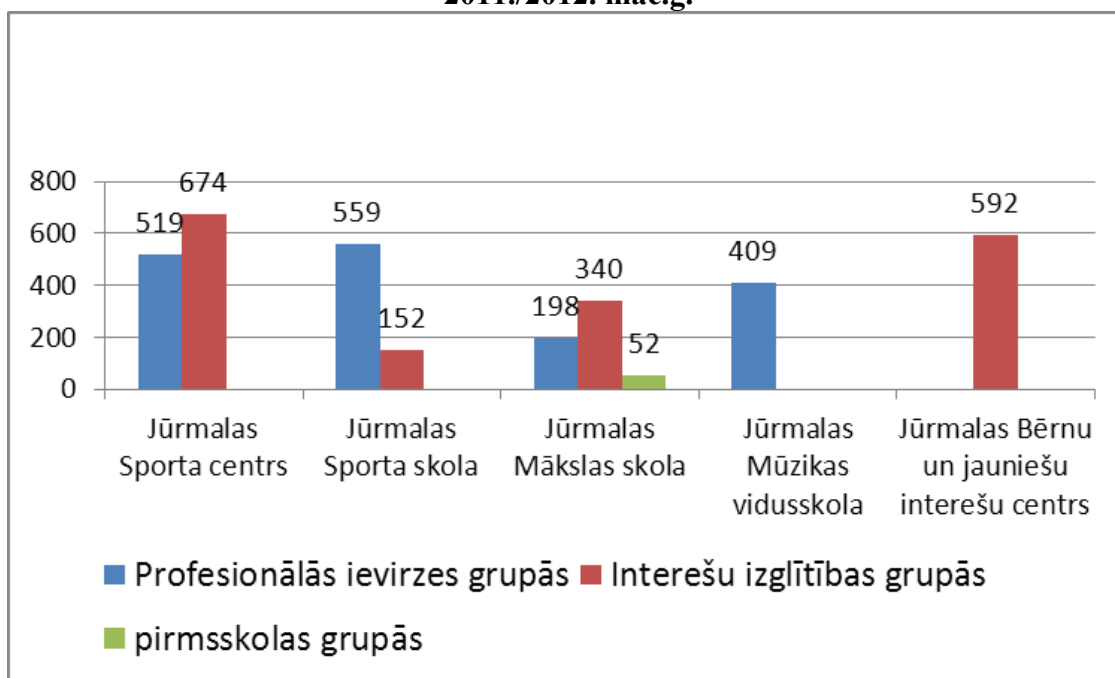


(Avots: Jūrmalas pilsētas domes Izglītības nodaļa)

Par sekmēm skolotāju individuālajā darbā ar skolēniem liecina panākumi mācību priekšmetu olimpiādēs. 2012.gadā Jūrmalā noorganizētas 14 valsts mācību priekšmetu olimpiādes, pirmo vietu ieguvēji uzaicināti uz 11 valsts olimpiāžu 3.posmu Rīgā. Labākie rezultāti – 2.vieta un atzinība – iegūti matemātikas olimpiādē 9.klasēm; atzinība – vides

projektu olimpiādē un latviešu valodas un literatūras olimpiādē. Divi darbi – bioloģijā un fizikā – izvirzīti skolēnu zinātniski pētniecisko darbu konkursam Pierīgas reģionā.

Attēls. Izglītojamo skaits interešu un profesionālas ievirzes izglītības iestādēs 2011./2012. māc.g.



(Avots: Jūrmalas pilsētas domes Izglītības nodaļa)

Pārskata gadā turpināja samazināties skolēnu skaits pilsētas izglītības iestādēs; pretēja tendence konstatēta tikai sākumskolās (kopumā 3) – tur izglītojamo skaits, salīdzinot ar iepriekšējo gadu, palielinājies par 38, sasniedzot 586 bērnus, un internātpamatskolā – tur 2011.gadā mācījās 79, bet 2012.gadā – par 14 bērniem vairāk. Pamatskolās (kopumā 3) pagājušajā gadā mācījās 652 skolēni, 2012.gadā viņu skaits bija 623 jeb par 29 bērniem mazāk; astoņās pilsētas vidusskolās izglītojamo skaits samazinājies par 95 skolēniem un 2012.gadā bija 2833 izglītojamie, savukārt divās izglītības iestādēs, kas realizē vakara maiņas izglītības programmu, skolēnu skaits sarucis par 9, sasniedzot 441 izglītojamo.

2012.gadā noslēdzās pedagogu darbība Eiropas Sociālā fonda projektā „Pedagoga konkurētspējas veicināšana izglītības sistēmas optimizācijas apstākļos”. Tās laikā 518 pedagogu saņēma profesionālās darbības kvalitātes novērtējumu: seši no viņiem ieguva augstāko jeb 5.profesionālās darbības kvalitātes pakāpi; 53 – 4.profesionālās darbības kvalitātes pakāpi; 3.profesionālās darbības kvalitātes pakāpi ieguva 379 pedagogi; 2.profesionālās darbības kvalitātes pakāpi – 60 pedagogu; bet 1.profesionālās darbības kvalitātes pakāpi ieguva 20 pedagogu. Īstenojot projektu, izstrādāti arī 438 Labās prakses piemēri, kas apkopoti Izglītības nodaļas un skolu mājaslapās internetā.

Projekta īstenošanas laikā 2 pedagogi arī ieguva jaunu kvalifikāciju, kas ļauj strādāt citā nozarē vai uzsākt uzņēmējdarbību. Savukārt tālākizglītībā 85 pedagogiem piešķirta vēl viena kvalifikācija – tā dod tiesības veikt apmācību bilingvāli latviešu un angļu valodā (2 pedagogi); apmācīt izglītojamos ar speciālām vajadzībām (55 pedagogi); pasniegt vēl vienu mācību priekšmetu (4 pedagogi); turpināt apmācīt izglītojamos citā izglītības pakāpē (5 pedagogi); mācīt apvienotās klases (7 pedagogi); strādāt pirmsskolas izglītības

programmās (11 pedagogi) un veikt izglītojošo darbību profesionālajās programmās (1 pedagogs).

2012.gadā darbu turpināja Jūrmalas pilsētas Iekļaujošās izglītības atbalsta centrs, veicot 275 izglītojamo izpēti un sagatavojot 245 pedagoģiski medicīniskās komisijas atzinumus. Centra speciālisti arī snieguši konsultācijas 55 pedagogiem, 537 izglītojamo vecākiem un 31 atbalsta personāla speciālistam.

Nozīmīgs darbs paveikts, lai uzskaitītu, izvērtētu un novērstu izglītojamo neattaisnotus mācību kavējumus. Jūrmalas domes Bērnu tiesību aizsardzības komisijā izskatītas 63 skolēnu pārkāpumu lietas, no tām 26 izglītojamie turpmāk mācību stundas nekavēja. Sagatavots arī ikgadējais „Pārskats par bērnu stāvokli”, kurā atspoguļota informācija par skolu sociālo pedagogu darbu ar bērniem, vecākiem un pedagogiem, kā arī iedzīvotāju iesniegumi un ziņas par sniegtajām konsultācijām. Secināts, ka pieauga uzvedības problēmas skolās, bērnu agresijas izpausmes un to vecāku skaits, kuri neievēroja bērnu tiesības vai kuriem trūka prasmju bērnu audzināšanā. Regulāri izskatītas sūdzības par bērnu tiesību pārkāpumiem un nepieciešamības gadījumā lemts par atbilstošu speciālistu piesaisti. Vienlaikus īstenots aktīvs darbs ar sociālajiem pedagogiem un bērnu tiesību pašpārvaldēm – tas deva iespēju savlaicīgi risināt konfliktsituācijas izglītības iestādēs. Savukārt, lai veicinātu sadarbību ar izglītojamo vecākiem, noorganizēta Jūrmalas vecāku konference.

13. KULTŪRA

Jūrmalas pilsētā vienmēr liela nozīme bijusi kultūras dzīvei. Pilsētas dome 2009.gadā izveidoja pašvaldības iestādi – Jūrmalas kultūras centru –, kura mērķis ir kvalitatīvas kultūrvides veidošana un uzturēšana Jūrmalā, kultūras vērtību radīšana, izplatīšana un saglabāšana, kā arī mākslinieciskās jaunrades attīstības veicināšana un nodrošināšana. Jūrmalas Kultūras centrā ietilpst Jūrmalas Kultūras centrs (Jomas ielā 35) un struktūrvienības bez juridiskās personas tiesībām: Kauguru kultūras nams (Raina ielā 110), Mākslinieku nams (Muižas ielā 6) un Jūrmalas teātris (Muižas ielā 7).

Jūrmalas Kultūras centra radošie kolektīvi:

- bērnu baleta studija;
- bērnu tautas deju kolektīvs „Zītariņš”;
- BG deju studija;
- bērnu vokālais ansamblis „Varavīksne”;
- jauniešu tautas deju kolektīvs „Zālīte”;
- populārās un estrādes mūzikas vokālā studija;
- Jūrmalas pilsētas jauktais koris „Jūrmala”;
- pūtēju orķestris „Jūrmala”;
- vidējās paaudzes deju kolektīvs „Tapa”;
- jauktais koris „Vaivari”;
- vīru vokālais ansamblis „Unisons”;
- vecākās paaudzes deju kolektīvs „Ābelīte”;
- senioru koris „Priede”;
- vīru koris „Burinieks”.

Mākslinieku nama radošie kolektīvi:

- audēju kopa;
- bērnu mākslas studija;
- folkloras grupa „Mare”.

Kauguru kultūras nama radošie kolektīvi:

- bērnu tautisko deju kolektīvs „Vizmiņa”;
- jauniešu klubs „eXperiments”;
- jauktais koris „Spārnos”;
- sieviešu vokālais ansamblis „Kaija”;
- muzikālā kapela;
- jauktais koris „Lira”;
- vidējās paaudzes tautisko deju kolektīvs „Vēlreiz”;
- latviešu tradīciju kopa „Skance”;
- senioru deju grupas „Vējš ābeļziedos” un „Kreimenes”;
- deju studija „Paradokss”;
- klavierspēles studija „Vēstījums”.

Jūrmalas Kultūras centra iestādēs patstāvīgi darbojās:

- bērnu balets „Arabeska”;
- sarīkojumu deju studija bērniem un pieaugušajiem;
- līnijdejojāju grupa „Dance for Fun”;
- dāmu klubs „Devītais vilnis”;
- mūzikas studija bērniem „Notiņa”;
- bērnu vokālais ansamblis „Saulstariņi”;
- bērnu vokālais ansamblis „Visi kā viens”;
- klavierspēles pulciņš;
- rokdarbu pulciņš.

Jūrmalas Kultūras centra organizētie pasākumi

2012.gadā Jūrmalas Kultūras centra iestādēs notikuši 223 kultūras pasākumi, un tas bija par 55 pasākumiem vairāk nekā gadu iepriekš. Sadarbībā ar Kultūras centru realizēti 18 kultūras projekti (pagājušajā gadā – 11), tajā skaitā starptautiskais mūzikas festivāls „Summertime. Aicina Inese Galante”, starptautiskā Hansa Gabora Belvederas konkursa Baltijas atlases kārtā, Ķemeru svētki, starptautiskais horeogrāfijas festivāls „Arabeska”, festivāls „Baleta zvaigznes Jūrmalā”, garīgās mūzikas festivāls „Vox Angelica,” koncertu cikls Dubultu un Slokas evaņģēliski luteriskajās baznīcās u.c.

Jūrmalas Kultūras centra ēkā Jomas ielā 35 turpinājās remontdarbi un publisku pasākumu rīkošana tajā nebija iespējama, tāpēc pasākumi tika organizēti ārpus nama telpām. Lielākie no tiem bija Jūrmalas vasaras kūrortsezonas atklāšana, Dziesmu svētku ieskaņu koncerts „Dziedam Jūrmalā”, Jāņu ielīgošanas lielkoncerts, Jomas ielas svētki, Jūrmalas kūrortsezonas noslēguma pasākums, Indijas dienas Jūrmalā, konkursa izstāde "Jā/NeATKARĪBA", Gaismas svētki, Ziemassvētki, Jaunā gada sagaidīšana un „Jūrmalas gada cilvēka” godināšana.

Ar dažādiem pasākumiem pašvaldības iestādēs atzīmēti visi Latvijā oficiāli atzītie svētki un atceres dienas – Latvijas Republikas proklamēšanas diena, Latvijas Republikas neatkarības atjaunošanas diena, Komunistiskā genocīda upuru piemiņas diena, Lāčplēša diena u.c.

Salīdzinot ar iepriekšējo gadu, par 30 palielinājies to pasākumu skaits, kas notikuši Kauguru kultūras namā – 95 koncerti, festivāli, izstādes, izrādes u.c.; kopējais apmeklētāju skaits – 28 505. Mākslinieku namā noorganizēti 16 pasākumi ar kopējo apmeklētāju skaitu 5490. Savukārt Jūrmalas teātris nospēlējis par 20 izrādēm vairāk nekā pērn – 84 izrādes apmeklēja 6913 skatītāju; iestudētas pirmizrādes „Kāpēc valim šaura rīkle?“, „Ziņkārīgais zilonēns“, „Kā Sarkangalvīte ar Vilku spēlējās”.

Jūrmalā pārskata gadā darbojās 27 radošie kolektīvi, kas apvienoja 760 dalībniekus. Viņi aktīvi iesaistījās pašvaldības organizētajos kultūras pasākumos, rīkoja koncertus, izstādes un izrādes. Tā kā 2013.gadā notiks XXV Vispārējie latviešu Dziesmu un XV Deju svētki, vairāki Jūrmalas kolektīvi tiem aktīvi gatavojās, piedaloties skatēs un gūstot tajās labus panākumus.

Pašvaldības muzeji

Jūrmalas Pilsētas muzejs un tā filiāles – Aspazijas māja un Jūrmalas brīvdabas muzejs – vāc, dokumentē, glabā, pēta un popularizē materiālās un nemateriālās kultūras vērtības par Jūrmalas un tās tuvākās apkārtnes vēsturi no vissenākajiem laikiem līdz mūsdienām, izceļot Jūrmalas kūrortu unikalitāti.

Pārskata periodā Kultūras ministrija atkārtoti akreditēja Jūrmalas Pilsētas muzeju un abas tā filiāles uz laika periodu līdz 2017.gada 22.martam. Valsts atzīta un novērtēta muzeja darbība dod iespēju arī turpmāk piedalīties dažādos projektu konkursos, lai piesaistītu papildu finansējumu muzeja darbībai.

Pēc pašvaldības vadības iniciatīvas kopš 2012.gada 3.maija ieeja Jūrmalas Pilsētas muzejā un tā filiālēs ir bez maksas. Tas veicinājis apmeklētāju skaita pieaugumu: pārskata gadā par 16% salīdzinājumā ar 2011.gadu palielinājās apmeklētāju skaits Jūrmalas Pilsētas muzejā, Jūrmalas Brīvdabas muzejā par 51%, bet apmeklētāju skaits Aspazijas mājā samazinājās, jo 2012.gada novembrī tika uzsākti remontdarbi. Kopējais apmeklētāju skaits pašvaldības muzejos pārskata periodā sasniedza 36 731, kas bija lielākais pēdējo divdesmit gadu laikā.

Pārskata gads bija muzeja dibināšanas 50 gadu jubilejas gads, kura laikā notika dažādi nozīmīgi pasākumi un izveidotas vairākas jaunas kultūrvēstures izstādes, kas iepazīstināja ar muzeja daudzveidīgajām kolekcijām. Īpašu ievērību guva mākslas izstāde „Muzeja pirmsākumi. Mārtiņa Pormaņa mākslas kolekcija. 16.–20. gadsimts” un vēstures izstāde „Mode kūrortā”.

2012.gadā sekmīgi turpinājās muzeja darbs kultūrvēsturiskā mantojuma saglabāšanā un popularizēšanā. Jūrmalas Pilsētas muzejā jauniegūtas un reģistrētas 2024 krājuma vienības, kas ir par 1324 jeb 189% vairāk nekā iepriekšējā gadā, bet Jūrmalas Brīvdabas muzejā – 225 vienības. Kopējais muzeja kolekciju vienību skaits Jūrmalas Pilsētas

muzejā pārskata gada beigās bija 56 955, Jūrmalas Brīvdabas muzejā – 3433 kolekcijas vienības.

Restaurēti un konservēti 19 kultūrvēsturiski priekšmeti, kā arī sākta valsts nozīmes kultūras pieminekļa, muzeja filiāles – Aspazijas mājas – vēsturiskā apbūves kompleksa restaurācija un rekonstrukcija.

Latvijas Nacionālā muzeju krājuma elektroniskajā kopkatalogā 2012.gadā Jūrmalas Pilsētas muzejs ievadījis 3211 krājuma vienības (2011.gadā – 1202), Jūrmalas Brīvdabas muzejs – 305 vienības.

Muzeja ekspozīcijās, izstādēs, pasākumos, konsultācijās, pētnieciskajā darbā, reklāmas pasākumos un izdevumos 2012.gadā izmantotas 7332 Jūrmalas Pilsētas muzeja krājuma vienības (2011.gadā – 3863) un 1949 Jūrmalas Brīvdabas muzeja krājuma vienības (2011.gadā – 1811).

Pārskata periodā Jūrmalas Pilsētas muzejā atklātas 34 izstādes, Aspazijas mājā – piecas un Jūrmalas Brīvdabas muzejā – divas izstādes. Līdzās Pilsētas muzeja 50 gadu jubilejas izstādēm nozīmīgas bija Aspazijas un Raiņa sarakstei veltītā izstāde „Littera Cordis” Aspazijas mājā un zvejnieku kolhoza „Uzvara” dibināšanas 65 gadu jubilejai veltītā izstāde Jūrmalas Brīvdabas muzejā.

Turpinājās Jūrmalas Pilsētas muzeja starptautiskā sadarbība ar Lietuvas, Krievijas, Vācijas un Austrālijas kolēģiem, tostarp tika noorganizētas mākslas un vēstures izstādes, muzeja speciālisti piedalījās vairākās starptautiskās konferencēs un semināros. 2012.gada oktobrī Jūrmalas Pilsētas muzejs rīkoja konferenci „Kultūrvēsturiskais mantojums kūrortā. Tradīcijas un mūsdienu aktualitātes”, kurā piedalījās kolēģi no Jūrmalas, Cēsīm, Ogres, Sanktpēterburgas un vairākām Vācijas pilsētām.

Jūrmalas Pilsētas muzejā 2012.gadā rīkoti 134 dažādi tematiski sarīkojumi, Aspazijas mājā – 46, Jūrmalas Brīvdabas muzejā – 93, kas kopskaitā ir par 43 pasākumiem vairāk nekā gadu iepriekš. Muzeja darbinieki 2012.gadā novadīja 322 ekskursijas, tai skaitā, Pilsētas muzejā – 34, Aspazijas mājā – 252, Jūrmalas Brīvdabas muzejā – 36 ekskursijas.

2012.gadā lielu ievērību guva divi jauni projekti, kas īstenoti Jūrmalas Pilsētas muzejā sadarbībā ar Jūrmalas Vēstures un mākslas biedrību un Jūrmalas pilsētas domes Izglītības nodaļu: Jūrmalas pilsētas domes atbalstītais sabiedrības integrācijas projekts „Cilvēku ar dzirdes traucējumiem integrācija pilsētas sabiedriskajā dzīvē, izmantojot vizuālo un lietišķo mākslu” un zīmēšanas un gleznošanas studijas bezmaksas nodarbības pieaugušajiem mākslinieces Baibas Māzeres vadībā.

Kā katru gadu pašvaldības muzeji piedalījās Muzeju naktī, ko 2012.gadā apmeklēja 3145 interesenti (2011.gadā – 2862). Rekordliels apmeklētāju skaits Muzeju naktī bija Jūrmalas Brīvdabas muzejā – 1619 (2011.gadā – 928).

Bibliotēkas

Jūrmalas Centrālā bibliotēka un tās apakšstruktūrvienības – Komplektēšanas un apstrādes nodaļa, Lasītāju apkalpošanas nodaļa, Asaru bibliotēka, Bulduru bibliotēka, Alberta

Kronenberga Slokas bibliotēka, Ķemeru bibliotēka, Kauguru bibliotēka un Dubultu bērnu bibliotēka – optimāli nodrošināja bibliotekārā pakalpojuma pieejamību.

2012.gadā pašvaldības noteiktais finansēšanas apjoms bibliotēkas uzturēšanai un bibliotēku pakalpojumu pieejamības nodrošināšanai bija Ls 361 187. Pilsētas bibliotēku darbības rādītāji apliecina, ka, salīdzinot ar iepriekšējo gadu, par 940 apmeklētājiem palielinājies bibliotēku lietotāju skaits, kopumā sasniedzot 9048. Apmeklējumu skaits samazinājies par vairāk nekā 85 tūkstošiem, savukārt izsniegumu skaits palielinājies par 10 tūkstošiem, kas uzskatāmi norāda uz bibliotēkas e-pakalpojumu pieaugošo nozīmi.

Visas Jūrmalas bibliotēkas darbojās arī kā pilsētas domes informācijas centri. Bibliotēku priekštelpās izvietoti stendi ar domes izdotajiem rīkojumiem un informatīvajiem materiāliem, kā arī pastkastītes iedzīvotāju atsauksmēm un ierosinājumiem.

Turpinājās bibliotēku darbs ar bērnu auditoriju – konkursi bibliotēkas blogā <http://buldberni.blogspot.com>, avīzē „Jūrmalas Nedēļa”, kultūras projektā „Mana māja – zem kaijas spārna”, UNESCO akcijā „Pasaule T@vā bibliotēkā” u.c., kā arī sadarbība ar pilsētas sociālajiem dienestiem, domes Labklājības pārvaldi, Sociālās integrācijas valsts aģentūru, sociālās aprūpes centru „Saulstari”, sociālās rehabilitācijas iestādēm „Paspārne” un „Sprīdītis” un dienas centriem Slokā un Kauguros. Papildināta arī 1999.gadā sāktā Jūrmalas elektroniskās novadpētniecības datu bāzes veidošana, kurā tiek apkopota bibliogrāfiskā informācija par pilsētu.

Pārskata gadā Jūrmalas Centrālā bibliotēka piedalījās dažādās valsts un pašvaldības mēroga aktivitātēs sabiedrības nodrošināšanā ar daudzveidīgiem informācijas resursiem. Izstrādājot projektus un piedaloties Kultūras ministrijas un Kultūrkapitāla fonda programmās, iegūti finanšu līdzekļi jaunu iespieddarbu iegādei Ls 2204 apmērā.

Nozīmīgs darbs paveikts, lai pabeigtu Jūrmalas Centrālās bibliotēkas aktīvā krājuma automatizāciju – visi dati ievadīti bibliotēku informācijas sistēmā ALISE, un visās bibliotēkas struktūrvienībās lasītāju apkalpošana iespējama automatizēti. Turpinājās arī bibliotēku informācijas sistēmas „Skolu ALISE” ieviešana, kas nodrošinās pilsētas izglītības iestāžu bibliotēku katalogu integrēšanu Jūrmalas Centrālās bibliotēkas elektroniskajā kopkatalogā un mācību iestāžu audzēkņu lasītāju datu iekļaušanu vienotajā lasītāju reģistrā.

Bibliotēka arī turpināja Bila un Melindas Geitsu fonda finansēto Latvijas publisko bibliotēku attīstības projektu „Trešais tēvadēls”, kas nodrošina pašvaldības iedzīvotājiem brīvu bezmaksas piekļuvi datortehnikai, informācijas resursiem un internetam.

2012.gadā ar pašvaldības finansiālu atbalstu bibliotekārā pakalpojuma vajadzībām iepirkti 15 jauni datorkomplekti ar atbilstošu programmatūru.

Ņemot vērā Jūrmalas Centrālās bibliotēkas ēkas neapmierinošo tehnisko stāvokli un pieņemto lēmumu par rekonstrukcijas un jaunbūves darbu sākšanu bijušās Murjāņu sporta skolas ēku kompleksā Strēlnieku prospektā, 2012.gadā izstrādāta Centrālās bibliotēkas projektēšanas programma.

14. SPORTS

Jūrmalas pilsētas dome īsteno valsts un pašvaldības sporta politiku, veidojot sporta sistēmu, kuras galvenie mērķi ir:

- plānot un attīstīt sporta nozari pilsētā;
- veidot sporta un fiziskās kultūras sistēmu, kas garantē iedzīvotājiem veselīgu dzīvesveidu un iespēju sasniegt augstus rezultātus sportā, kā arī racionāli izmantot brīvo laiku;
- sekmēt sporta pasākumu organizēšanu;
- koordinēt domes pārraudzībā esošo sporta sabiedrisko organizāciju un klubu investīciju plānošanu.

Sporta infrastruktūra

Pilsētā ir sporta stadions „Sloka” ar diviem futbola laukumiem (ar dabīgo un mākslīgo segumu), vieglatlētikas sektoriem un skrejceļiņu, Kauguru vidusskolas UEFA standartiem atbilstošs futbola laukums ar sintētisko segumu, Majoru sporta laukums ar daļēji slēgto mākslīgo hokeja laukumu, deviņas ārstnieciskās vingrošanas zāles, 19 trenāžieru zāles, 12 sporta spēļu zāles, 14 peldbaseini, 20 tenisa laukumi, minigolfa laukums, četri jahtklubi, septiņi kompleksie skolu sporta laukumi, airēšanas baseins, divas ūdensslēpošanas bāzes, piecas biljarda zāles, divas boulinga zāles un divi skeitparki.

2012.gadā pašvaldības pārraudzībā darbojās viena sporta skola un viens sporta centrs, 44 sporta klubi un biedrības, kurās iesaistījušies vairāk nekā 5500 sportistu. Domes finansiālais atbalsts sporta jomai Jūrmalas sporta skolu audzēkņiem un sporta klubu dalībniekiem devis iespēju piedalīties gan augsta līmeņa starptautiskos čempionātos, gan vietējā mēroga sacensībās, kur Jūrmalas sportisti guvuši teicamus rezultātus.

Pārskata gadā uzsākta Lielupes vidusskolas sporta zāles projektēšana un skolas rekonstrukcija, brīvajās telpās izveidojot sporta internātu, kā arī sāka sporta zāles projektēšana pie Jūrmalas Valsts ģimnāzijas un sākumskolas „Atvase”.

Jūrmalas sportisti

Ar labiem panākumiem Jūrmalas pilsētas sportisti piedalījās Londonas Olimpiskajās spēlēs – vieglatlēte Laura Ikauniece izcīnīja 9.vietu vieglatlētikas daudzcīņā, bet Aleksandrs Samoilovs pāri ar Ruslanu Sorokinu dalīto 9.vietu pludmales volejbolā. Savukārt Eiropas čempionātā vieglatlētikā Laura Ikauniece izcīnīja 3.vietu, dambretists Guntis Valneris – 1.vietu starptautiskā turnīrā dambretē; Dmitrijs Šillers – 1.vietu pasaules čempionātā ūdens motosportā RIB laivu klasē 12 stundu izturības braucienā; Augusts Valdis Vasiļonoks janvārī ieguva zelta medaļu Pirmajās Pasaules jauniešu ziemas olimpiskajās spēlēs, bet Jeļena Prokopčuka ar jaunu Latvijas rekordu izcīnīja 4.vietu Ņūkāstlas maratonā un Jokohamas maratonā.

Jūrmalas sportisti labi startēja arī Latvijas III olimpiādē Liepājā, komandu vērtējumā izcīnot 3.vietu ar 10 zelta, 13 sudraba un 24 bronzas medaļām. Pilsētas sporta skolu un sporta klubu pārstāvji ieguvuši godalgotas vietas Latvijas čempionātos airēšanā, burāšanā, mākslas vingrošanā, vieglatlētikā, rokasbumbā, basketbolā, tenisā un lieliski startējuši dažādās peldēšanas disciplīnās. Jūrmalnieki lepojas ar labiem panākumiem

starptautiskās sacensībās skrituļslidošanā, boksā, karatē un pludmales volejbolā, kā arī medaļām Pasaules ziemas peldēšanas čempionātā. Savukārt treneris Andis Austrups saņēmis Eiropas Vieglatlētikas asociācijas apbalvojumu par savas audzēknes L.Ikaunieces sasniegumiem.

Pašvaldības atbalsts sporta pasākumiem

Pārskata gadā ar pilsētas domes finansiālu līdzatbalstu Jūrmalā notikuši 125 dažādu līmeņu sporta pasākumi – 24 starptautiskas sacensības, 34 Latvijas un 66 Jūrmalas atklātie čempionāti un turnīri, kā arī Rīgas kausa izcīņa – tādos sporta veidos kā basketbols, futbols, airēšana, burāšana, peldēšana, teniss, hokejs, vieglatlētika, mākslas vingrošana, pludmales volejbols, galda teniss, florbols u.c. Pilsētā noorganizēts arī starptautisko sacensību rallijā „Latvija 2012” Jūrmalas posms; VIII Pasaules čempionāts ziemas peldēšanā; starptautiskais šaha festivāls „Latvian Open” Vladimira Petrova piemiņai; Jūrmalas pilsētas 8.atklātais aerobikas festivāls; piedzīvojumu sacensību „XRace” atklāšanas posms; Jūrmalas atklātais čempionāts daiļslidošanā; starptautiskais skrējieni „World Harmony Ran”; Jūrmalas kausa izcīņa ūdenslīpošanā; starptautiskais bridža turnīrs; starptautiskās frīsbija sacensības „Jūrmalas Bite”; starptautiskās sacensības ūdens motosportā „Jūrmala Cup 2012”; pludmales regbija turnīrs un sacensības bērniem ar īpašām vajadzībām „Pepija”.

Daudzveidīgas bija skolu jauniešiem organizētās sacensības vieglatlētikā, volejbolā, tautasbumbā, šahā, dambretē, basketbolā, florbolā, strītbolā un „Drošo un veiklo” stafetēs, kā arī Latvijas Sporta veterānu savienības (LSVS) 49.sporta spēles pludmales volejbolā un pludmales futbolā un finālsacensības vieglatlētikā, basketbolā, volejbolā, rokasbumbā un minifutbolā.

Lielu atsaucību pilsētnieku un Jūrmalas viesu vidū ieguvuši „Alpha Baltic Sport” rīkoti starptautiskie maratoni riteņbraukšanā, MTB riteņbraukšanā, skrituļošanā un skriešanā.

Dome atbalstīja un veicināja iedzīvotāju veselīgu dzīvesveidu un rūpējās par to, lai dalība sporta aktivitātēs būtu pieejama dažādām iedzīvotāju grupām. Sadarbībā ar sporta organizācijām pašvaldība rīkoja tautas sporta sacensības skriešanā („Dzintara aplī” un „Bruņurupucis”), orientēšanās sportā („Magnēts” un „Ķemermiestiņa Mazās Anniņas Lielā balva”) un sacensības un sporta spēles cilvēkiem ar īpašām vajadzībām („Pepija”, „Tu vari”, orientēšanās O-Takā), kā arī atbalstīja sporta senioru izlases dalību Latvijas Sporta veterānu savienības sporta spēlēs, kurās Jūrmalas komanda izcīnīja 1.vietu.

Ar pilsētas domes līdzfinansējumu Jūrmalas sporta klubi 2011./2012.gada sezonā sekmīgi startēja Latvijas čempionātos. Basketbola komanda „Jūrmala/Fēnikss” pirmo gadu startēja Latvijas Basketbola līgas 1.divīzijā, čempionātā izcīnot 7.vietu. Latvijas čempionātā rokasbumbā virslīgā „Jūrmalas Sports” izcīnīja 4.vietu; Latvijas futbola čempionātā virslīgā FK „Spartaks” izcīnīja 5.vietu, bet „FC Jūrmala” – 6.vietu.

Par jauku un sirsnīgu tradīciju kļuvis domes organizētais ikgadējais pasākums „Gada balva sportā”, kas kopā pulcē sportistus un sporta dzīves organizētājus.

Pateicoties pašvaldības atbalstam un ieinteresētībai, arvien vairāk dažāda vecuma cilvēku Jūrmalā nodarbojas ar sportu; palielinājies domes finansējums sportam, kā arī sporta

būvju skaits. Sporta dzīve papildinās ar jauniem pasākumiem un sporta veidiem. Pārskata gadā pašvaldība sporta pasākumiem, sacensībām, sporta komandu un sportistu atbalstam izlietoja Ls 391 259, kas bija par 125 tūkstošiem latu vairāk nekā iepriekšējā gadā.

15. SOCIĀLĀ PALĪDZĪBA UN VESELĪBAS AIZSARDZĪBA

Nemot vērā iedzīvotāju demogrāfisko un nodarbinātības situāciju, pašvaldība lielu uzmanību veltīja sociālajai palīdzībai un veselības aizsardzībai, šim mērķim atvēlot Ls 2 519 942, tajā skaitā veselības aprūpei – Ls 81 738.

Pārskata gadā sociālā situācija pilsētā sāka uzlaboties, tomēr joprojām raksturojama kā saspringta. Trūcīgo personu skaits gadā bija vidēji 2150, tas ir par 400 personām mazāk nekā gadu iepriekš. Garantētā minimālā ienākuma pabalstos izmaksāti Ls 319 552 (2011.gadā – Ls 474 762), bet dzīvokļa pabalstos – Ls 281 455 (2011.gadā – Ls 300 334).

Lai palielinātu sociālās palīdzības pieejamību, 2012.gada februārī darbu sāka klientu apkalpošanas punkts Skolas 11, kurā pastāvīgi strādāja trīs darbinieki.

Kopš 2002.gada sekmīgi turpinās Apvienoto Nāciju Attīstības programmas (UNDP) un Labklājības ministrijas projekta „Vienota sekundārās profilakses tīkla izveide intravenozo narkotiku lietotājiem Latvijas teritorijā” īstenošana un Atkarību profilakses punkta darbība. Pašvaldības uzmanības lokā bija arī Eiropas Sociālā fonda projekts „Dienas aprūpe bērniem ar funkcionāliem traucējumiem” un sociālais darbs ar nelabvēlīgām ģimenēm.

Sadarbībā ar Rīgas Stradiņa universitātes Sabiedrības veselības fakultātes dekāni asoc.prof. Anitu Villerušu izstrādāts „Veselības veicināšanas plāns Jūrmalas pilsētai 2013.–2020.gadam”, ko plānots apstiprināt Jūrmalas domē.

Pašvaldība nodrošināja veselības aprūpes pakalpojumu pieejamību – bērniem līdz 18 gadu vecumam, kas deklarēti Jūrmalas pašvaldībā, tika segti ortodontijas un zobu sakodiena anomāliju regulēšanas ārstnieciskie izdevumi, bet pensionāriem – 25% no izmaksām par zobu protezēšanu. Labklājības pārvalde, pašvaldības SIA „Kauguru veselības centrs” un P.Stradiņa Klīniskās universitātes slimnīcas Zobārstniecības un sejas ķirurģijas centrs kopīgi realizēja arī Zobu kariesa profilakses programmu Jūrmalas pirmsskolas izglītības iestādēs. Savukārt, lai veicinātu tuberkulozes slimnieku veselības aprūpi ambulatoros apstākļos, pašvaldība sedza transporta un pusdienu izdevumus pacientiem, kuri apmeklēja plaušu slimību un tuberkulozes kabinetu.

2012.gadā turpinājās aktivitātes, lai Jūrmala uzturētu Pasaules Veselības organizācijas piešķirto „Veselīgās pilsētas” nosaukumu, kā arī noorganizētu starptautisku semināru Veselīgo pilsētu kustības dalībniekiem un sporta nozares speciālistiem.

Iedzīvotāju nodrošināšana ar dzīvojamām telpām

Pamatojoties uz Latvijas Republikas likumu „Par palīdzību dzīvokļa jautājumu risināšanā”, 2012.gadā Jūrmalas pašvaldībā dzīvojamās telpas izīrēšanai reģistrētas 430 personas (ģimenes), tai skaitā:

- 182 personas (ģimenes), kas ar dzīvojamo telpu nodrošināmas pirmām kārtām;
- 61 persona (ģimene), kas dzīvo denacionalizētās vai likumīgajiem īpašniekiem

- atdotās dzīvojamās mājās;
- 99 personas (ģimenes), kas ar dzīvojamo telpu nodrošināmas vispārējā kārtībā.

Vienreizējā dzīvojamās telpas atbrīvošanas pabalsta piešķiršanai reģistrētas astoņas personas (ģimenes).

Dzīvojamās telpas remontam reģistrētas četras personas (ģimenes).

2012.gadā Jūrmalas pašvaldība sniedza šādu palīdzību dzīvokļa jautājumu risināšanā:

- 80 personām (ģimenēm) izīrēta dzīvojamā telpa, tajā skaitā 8 personām (ģimenēm) – no pirmkārtas rindas; 70 personām (ģimenēm) – no denacionalizēto īrnieku rindas; divām personām (ģimenēm) – no vispārējās rindas;
- četrām personām (ģimenēm) veikts dzīvojamo telpu remonts Ls 2799 apmērā.

16. SABIEDRISKĀ KĀRTĪBA UN DROŠĪBA

Darbu sabiedriskās kārtības un drošības garantēšanā veica Jūrmalas pašvaldības policija, kas pilsētā darbojas kopš 1990.gada un ir vecākā pašvaldības policija Latvijā.

Pašvaldības policijas veikumu 2012.gadā raksturo šādi skaitļi:

- atskurtuvē ievietotās personas – 643 (2011.gadā – 589);
- veikti izbraukumi pēc izsaukuma – 3744 (2011.gadā – 3714);
- izskatīti iesniegumi un sūdzības – 1232 (2011.gadā – 1219);
- sastādīti administratīvā pārkāpuma protokoli – 1061 (2011.gadā – 1215);
- sastādīti personu alkohola pārbaudes protokoli – 257 (2011.gadā – 286);
- uzlikti naudas sodi – Ls 27 529 (2011.gadā – Ls 14 031).

Pamatojoties uz domes 2012.gada 5.aprīļa nolikumu Nr.6 „Grozījumi Jūrmalas pilsētas domes 2003.gada 5.marta nolikumā Nr.8 „Jūrmalas pilsētas pašvaldības policijas nolikums””, Jūrmalas pašvaldības policija kopš 2012.gada 7.maija nodrošināja glābšanas darbu veikšanu uz ūdens un ledus un pirmās medicīniskās palīdzības sniegšanu cietušajiem Jūrmalas peldvietās un ārpus tām.

Saskaņā ar 2012.gada 7.jūnija domes lēmumu Nr.325 „Grozījumi Jūrmalas pilsētas domes 2002.gada 4.decembra lēmumā Nr.964 „Par pašvaldības nekustamo īpašumu nodošanu apsaimniekošanā”” Jūrmalas pašvaldības policijai tās pastāvīgo funkciju pildīšanai nodoti nekustamie īpašumi (septiņas glābšanas stacijas).

Palielinoties pašvaldības policijas darba apjomam un attiecīgi paplašinoties tās kompetencei, būtiski mainījies iestādes darbinieku skaitliskais sastāvs. Pārņemot glābšanas dienesta funkcijas, pašvaldības policijas darbinieku skaits tika palielināts par 39 vienībām, tajā skaitā 12 sezonas amata vienībām. 2012.gada 31.decembrī Jūrmalas pašvaldības policijā bija 98 darbinieki.

17. JŪRMALAS PILSĒTAS ATTĪSTĪBA 2013.GADĀ

2013.gadā valsts savu budžetu plānos patstāvīgi – bez saskaņošanas ar Starptautisko Valūtas fondu, Eiropas Komisiju un Eiropas Rekonstrukcijas un attīstības banku, tomēr Latvijas finanšu politikas pārraudzību starptautiskie aizdevēji veiks misiju veidā. Fiskālā konsolidācija būs pabeigta, taču strukturālās reformas atsevišķās nozarēs turpināsies.

Tiek plānots, ka 2014.gada 1.janvārī mūsu valstī tiks ieviesta vienotā Eiropas Savienības valūta – eiro. Lai sasniegtu šo mērķi, Latvijas ekonomika vērsta uz stabilizāciju, ko raksturo lēns budžeta ieņēmumu pieaugums, izdevumu pieauguma samazinājums un zema inflācija. Galvenie ekonomisko izaugsmi veicinošie faktori būs rūpniecības attīstība, mazumtirdzniecības apgrozījuma kāpums un eksporta apjomu pieaugums. Te gan saskatāms risks - ekonomisko situāciju pasaulē ietekmē tādi apstākļi kā būtiska parādu krīzes saasināšanās Eiropā; ASV kredītreitinga samazināšana un ekonomiskās situācijas pasliktināšanās; pasaules tirdzniecības tempu palēnināšanās, nenoteiktība attiecībā uz nepieciešamo fiskālo konsolidāciju vairumā ekonomiski attīstīto valstu. Būtiskākais inflāciju veicinošais riska faktors būs cenu līmeņa izmaiņas pasaules tirgos (galvenokārt energoresursiem).

Valsts fiskālo politiku 2013.gadā noteiks šādi faktori:

- valdības deklarācijā noteiktā apņemšanās virzīties uz ekonomiskajā ciklā sabalansētu budžetu;
- saistības ievērot Eiropas Savienības Stabilitātes un izaugsmes paktā noteiktos fiskālās politikas nosacījumus;
- nepieciešamība uzlabot priekšnoteikumus valsts ekonomiskajai izaugsmei;
- atrašanās pēckrīzes periodā.

Jūrmalas pilsētas dome 2012.gada 20.decembrī pieņēma saistošos noteikumus Nr.50 „Par Jūrmalas pilsētas pašvaldības 2013.gada budžeta apstiprināšanu”. Pieņemtais budžets atspoguļo īstermiņa politiku un prioritātes, izmantojot domes rīcībā esošos finanšu resursus, kā arī lielā mērā nosaka pašvaldības struktūrvienību rīcības plānu nākamajam gadam. Nākamajā gadā pašvaldības ieņēmumi plānoti Ls 39 679 168, bet izdevumi – Ls 61 429 478 apmērā.

Plānojot 2013.gada budžetu, Jūrmalas pilsētas dome izvirzījusi šādas prioritātes:

- samazināt nekustamā īpašuma nodokļa slogu pašvaldības iedzīvotājiem;
- sniegt palīdzību Jūrmalas iedzīvotājiem dzīvokļa jautājumu risināšanā, īstenojot Mājokļu attīstības programmu;
- paaugstināt izglītības nozares materiāltehniskās bāzes nodrošinājuma līmeni;
- nodrošināt līdzekļus kultūras un sporta vajadzībām nepieciešamās infrastruktūras attīstībai un iesāktu projektu turpināšanai;
- labiekārtot un sakārtot pašvaldības teritorijas un īpašumus.