



Sabiedriskās apspriešanas redakcija

LOKĀLPLĀNOJUMS

zemesgabaliem Jūrmalā, 4. līnija 1A, 5. līnija 2
un Bulduri 1304

Stratēģiskais ietekmes uz vidi novērtējums **VIDES PĀRSKATA PROJEKTS**

Ierosinātājs: SIA "ADLERA"

Izstrādātājs: SIA "Grupa93"

Jūrmala, 2018. gada oktobris

Apzīmējumi

Aizsargājamais biotops - Eiropas Savienības nozīmes aizsargājamais biotops, kurš ir ietverts Padomes Direktīvas 92/43/EEK (1992. gada 21. maijs) par dabisko dzīvotņu, savvaļas faunas un floras aizsardzību I pielikumā

ES – Eiropas Savienība

Jūrmalas attīstības programma - Jūrmalas pilsētas Attīstības programma 2014.–2020.gadam

Jūrmalas IAS - Jūrmalas pilsētas attīstības stratēģija 2010. - 2030.gadam, apstiprināta Jūrmalas pilsētas domē 2010. gada 16. decembrī, lēmums Nr. 825, protokols Nr. 36, 15. punkts

LR – Latvijas Republika

NAP – Nacionālais attīstības plāns

NILM- Nekustamā īpašuma lietošanas mērķis

SIVN – stratēģiskais ietekmes uz vidi novērtējums

Teritorijas plānojums un tā SIVN Vides pārskats – Jūrmalas pilsētas teritorijas plānojums (ar grozījumiem 2016.g.) un tā stratēģiskā ietekmes uz vidi novērtējuma procedūras ietvaros sagatavotais Vides pārskats. Teritorijas plānojums apstiprināts ar Jūrmalas pilsētas domes 2012.gada 11.oktobra saistošajiem noteikumiem Nr.42 “Par Jūrmalas pilsētas teritorijas plānojuma grafiskās daļas, teritorijas izmantošanas un apbūves noteikumu apstiprināšanu” ar grozījumiem, kas apstiprināti ar Jūrmalas pilsētas domes 2016.gada 24.marta saistošajiem noteikumiem Nr.8 “Par Jūrmalas pilsētas Teritorijas plānojuma grozījumu grafiskās daļas, teritorijas izmantošanas un apbūves noteikumu apstiprināšanu”.
Teritorijas plānojums
pieejams:https://www.jurmala.lv/lv/buvnieciba/teritorijas_planojums_apbuves_noteikumi/ un
<https://www.jurmala.lv/docs/i16/l/j160138.htm>

TIAN – teritorijas izmantošanas un apbūves noteikumi

VAN vai Ministru kabineta noteikumi Nr.240 (2013.)– vispārīgie apbūves noteikumi atbilstoši Ministru kabineta 2013.gada 30.aprīļa noteikumu Nr.240 „Vispārīgie teritorijas plānošanas, izmantošanas un apbūves noteikumi” prasībām

VARAM – Vides aizsardzības un reģionālās attīstības ministrija

VIA – Vizuālās ietekmes analīze

Vides pārskats – ietekmes uz vidi stratēģiskā novērtējuma ietvaros sagatavots dokuments, kurā aprakstīta, novērtēta plānošanas dokumenta, tā iespējamo alternatīvu īstenošanas ietekme uz vidi un aprakstīti pasākumi negatīvās ietekmes mazināšanai

VPVB vai Birojs – Vides pārraudzības valsts birojs

Saturs

levads	4
1. Lokālpārplānojuma pamatnostādnes un saistība ar citiem plānošanas dokumentiem.....	5
1.1. Plānošanas dokumenta izstrādes pamatojums, mērķi un uzdevumi	5
1.2. Lokālpārplānojuma saturs	6
1.3. Saistība ar citiem plānošanas dokumentiem	7
2. Vides pārskata sagatavošana: pieeja un sabiedrības informēšana.....	14
3. Teritorijas vispārīgs raksturojums	16
4. Ar plānošanas dokumentu saistītie vides aspekti	18
5. Teritorijas, kuras plānošanas dokumenta īstenošana var ietekmēt un to vides stāvoklis.....	20
5.1. Dabas teritorijas un dabas vērtības	20
5.1.1. Eiropas Savienības nozīmes aizsargājami biotopi	21
5.1.2. Īpaši aizsargājamo sugu dzīvotnes	24
5.1.3. Dabas pieminekļi - aizsargājami koki un īpaši vērtīgie koki	26
5.2. Dabas apstākļu radītie riski	26
5.3. Aizsargjoslas	27
5.4. Teritorijas attīstības vēsturiskais konteksts	27
6. Starptautiskie un nacionālie vides aizsardzības mērķi.....	31
6.1. Starptautiskie vides aizsardzības mērķi	31
6.2. Nacionālie vides aizsardzības mērķi.....	32
7. Plānošanas dokumenta ieviešanas būtiskās ietekmes uz vidi novērtējums.....	33
7.1. Plānošanas dokuments, tajā iekļautie risinājumi un alternatīvas.....	33
7.2. Plānošanas dokumenta ieviešanas būtiskās ietekmes uz vidi vērtējums	38
7.2.1. Vispārējā ietekme	38
7.2.2. Ietekme uz dabas teritoriju un dabas vērtību saglabāšanu	39
7.2.3. Ietekme uz ainavu un teritorijas kultūrvēsturisko vērtību.....	46
7.2.4. Citas ietekmes	48
7.2.5. Summārā ietekme, ietekmju mijiedarbības	49
8. Risinājumi iespējamās ietekmes uz vidi samazināšanai.....	50
9. Iespējamie kompensēšanas pasākumi.....	51
10. Plānošanas dokumenta iespējamās būtiskās pārrobežu ietekmes vērtējums	51
11. Vides monitorings un paredzētie pasākumi plānošanas dokumenta īstenošanas monitoringa nodrošināšanai.....	51
12. KOPSAVILKUMS.....	53

Pielikumi.....	56
1. pielikums Mežaino piejūras kāpu izplatība Jūrmalā, 2012.g.....	56
2. pielikums Paziņojuma par uzsākto vides pārskata sabiedrisko apspriešanu laikrakstā (kopija) ..	57
3. pielikums Pārskats par saņemtajiem priekšlikumiem, to izvērtējumu, komentāriem un informācija par to ņemšanu vērā vai noraidīšanu ..	58
4. pielikums No institūcijām saņemto atsauksmju kopijas ..	59

levads

Šis Vides pārskats ir sagatavots Lokālpārskatam zemesgabaliem 4.līnija 1A, Jūrmalā, kadastra Nr. 1300 007 1303, 5.līnija 2, Jūrmalā, kadastra Nr.1300 007 1206 un Bulduri 1304, Jūrmalā, kadastra Nr.1300 007 1304. Lokālpārskata izstrāde ir uzsākta ar Jūrmalas pilsētas domes 2017.gada 23. novembra sēdes lēmumu Nr.543 (protokols Nr.19, 37.punkts) "Par lokālpārskata zemesgabaliem 4.līnija 1A, Jūrmalā, 5.līnija 2, Jūrmalā, un Bulduri 1304, Jūrmalā, izstrādes uzsākšanu, lai izdarītu grozījumus Jūrmalas pilsētas Teritorijas plānojumā un darba uzdevuma apstiprināšanu".

Lokālpārskata galvenais izstrādes mērķis ir izvērtēt Rīgas jūras līča krasta kāpu aizsargjoslas bez apbūves izmaiņas, ielu sarkano līniju izmaiņas piekļuvei un inženiertehniskās apgādes nodrošinājumam zemes vienībai 4.līnija 1A, Jūrmalā, un izdarīt grozījumus Jūrmalas pilsētas Teritorijas plānojumā, kas apstiprināts ar Jūrmalas pilsētas domes 2012.gada 11.oktobra saistošajiem noteikumiem Nr.42 "Par Jūrmalas pilsētas teritorijas plānojuma grafiskās daļas, teritorijas izmantošanas un apbūves noteikumu apstiprināšanu" ar grozījumiem, kas apstiprināti ar Jūrmalas pilsētas domes 2016.gada 24.marta saistošajiem noteikumiem Nr.8 "Par Jūrmalas pilsētas Teritorijas plānojuma grozījumu grafiskās daļas, teritorijas izmantošanas un apbūves noteikumu apstiprināšanu", kā arī detalizēt teritorijas plānojuma nosacījumus zemes vienībai 4.līnijā 1A, Jūrmalā, izvērtējot tūrisma un atpūtas iestāžu apbūvi - viesu nama būvniecību, pamatojoties uz Teritorijas attīstības plānošanas likuma 24.panta otro daļu.

Lokālpārskats ietver šādas sadaļas: paskaidrojuma raksts, teritorijas izmantošanas un apbūves noteikumi, grafiskās daļas (kartes), izpētes un pārskats par teritorijas plānojuma izstrādes procesu.

Vides pārskats ir sagatavots stratēģiskā ietekmes uz vidi novērtējuma (turpmāk – SIVN) ietvaros. SIVN tiek veikts, pamatojoties uz Vides pārraudzības valsts biroja 2018. gada 29. marta lēmumu Nr.4-02/14 "Par stratēģiskā ietekmes uz vidi novērtējuma procedūras piemērošanu".

Vides pārskata mērķis ir novērtēt lokālpārskata iespējamo ietekmi uz vidi un noteikt pasākumus iespējamās negatīvās ietekmes mazināšanai. Vides pārskatā ir iekļauta informācija un veikta pieejamās informācijas un datu analīze atbilstoši prasībām un detalizācijas līmenim, ko nosaka vides aizsardzības jomas normatīvie akti un Vides pārraudzības valsts birojs.

Lokālpārskata 1. redakcija un tās SIVN Vides pārskata projekts no 2018. gada 05. novembra līdz 05.decembrim ir nodots sabiedriskajai apspriešanai. Vides pārskata projekts atsauksmju saņemšanai ir nosūtīts VVD Lielrīgas reģionālajai vides pārvaldei, Dabas aizsardzības pārvaldei un Veselības inspekcijai.

Vides pārskats ietver 12 nodaļas un 4 pielikumus.

1. Lokālplānojuma pamatnostādnes un saistība ar citiem plānošanas dokumentiem

1.1. Plānošanas dokumenta izstrādes pamatojums, mērķi un uzdevumi

Pamatojums

Jūrmalas pilsētas domē 2017. gadā tika saņemts sabiedrības ar ierobežotu atbildību "ADLERA", reģistrācijas numurs 40003483351, iesniegums par lokālplānojuma izstrādes uzsākšanu zemesgabaliem 4.līnija 1A, Jūrmalā, 5.līnija 2, Jūrmalā, un Bulduri 1304, Jūrmalā, ar mērķi veikt izmaiņas Jūrmalas pilsētas Teritorijas plānojumā, kas apstiprināts ar Jūrmalas pilsētas domes 2012.gada 11.oktobra saistošajiem noteikumiem Nr.42 "Par Jūrmalas pilsētas Teritorijas plānojuma grafiskās daļas, teritorijas izmantošanas un apbūves noteikumu apstiprināšanu" ar grozījumiem, kas apstiprināti ar 2016.gada 24.marta saistošajiem noteikumiem Nr.8 "Par Jūrmalas pilsētas Teritorijas plānojuma grozījumu grafiskās daļas, teritorijas izmantošanas un apbūves noteikumu apstiprināšanu", mainot Teritorijas plānojumā noteikto Rīgas jūras līča krasta kāpu aizsargjoslas daļu bez apbūves un ielu sarkanās līnijas lokālplānojuma teritorijā, kā arī detalizēt teritorijas plānojuma nosacījumus attiecībā uz zemesgabalu 4.līnija 1A, Jūrmalā.

Īpašuma tiesības uz zemesgabalu 4.līnija 1A, Jūrmalā, Jūrmalas pilsētas zemesgrāmatas nodalījumā Nr.996 ir nostiprinātas sabiedrībai ar ierobežotu atbildību "ADLERA" (reģistrācijas numurs 40003483351). Īpašuma tiesības uz zemesgabalu 5.līnija 2, Jūrmalā, Jūrmalas pilsētas zemesgrāmatas nodalījumā Nr. 100000079525 nostiprinātas Latvijas valstij Finanšu ministrijas personā, nomas tiesības uz zemesgabalu 37390 kvadrātmetru platībā nostiprinātas sabiedrībai ar ierobežotu atbildību "ADLERA" līdz 2030.gada 25.jūnijam. Zemesgabals Bulduri 1304, Jūrmalā, ir Jūrmalas pilsētas pašvaldībai piekritīgs zemesgabals, kas nav reģistrēts zemesgrāmatā.

Zemesgabalam 4.līnija 1A Teritorijas plānojumā ir noteikta funkcionālā zona Publiskās apbūves teritorija (P41), kurā atļautā izmantošana ietver arī lokālplānojuma ierosinātāja iecerēto tūrisma un atpūtas iestāžu - viesu namu apbūvi. Piekļuve zemesgabalam 4.līnija 1A paredzēta caur zemesgabaliem 5.līnija 2 un Bulduri 1304, 4.līnijas turpinājumā. Gandrīz visa lokālplānojuma teritorija atrodas Rīgas jūras līča krasta kāpu aizsargjoslā bez apbūves, kuras precizēšana saskaņā ar Teritorijas plānojuma teritorijas izmantošanas un apbūves noteikumu 106.punktu ir atļauta detālplānojumā, tomēr, ņemot vērā tiesu praksi attiecībā uz precizēšanas gadījumiem detālplānojumos un paredzamos precizējumu apjomus, risināma izvērtējot un veicot attiecīgus grozījumus Teritorijas plānojumā. Iespējama arī ielu sarkano līniju pašreizējā novietojuma pārvērtēšana un piekļuves organizēšana no 5.līnijas puses, izvēloties videi saudzīgāko risinājumu.

Jūrmalas pilsētas daļa, kurā atrodas lokālplānojuma teritorija atbilstoši telpiskajai vīzijai ir pilsētas sabiedriskās dzīves centrs, kas nosaka nepieciešamību tās teritorijā saskaņot visplašāko interešu spektru. Tiešā pludmales tuvumā ir noteiktas teritorijas, kurās pieļaujams attīstīt pakalpojumu objektus, tādejādi veicinot pilsētas piedāvājuma pievienotās vērtības radīšanu. Atbalstot ierosinājumu mainīt Rīgas jūras līča krasta kāpu aizsargjoslas daļu bez apbūves, nolūkā attīstīt zemesgabalu 4.līnija 1A atbilstoši Teritorijas plānojumā noteiktajai funkcionālajai zonai, paredzama vietējās uzņēmējdarbības attīstības veicināšana, radot priekšnoteikumus daudzveidīgu un sabiedrībai noderīgu pakalpojumu veidošanai - pludmales tuvumā esošo viesnīcu pakalpojumu piedāvājumu paplašināšanai, atbilstoši Jūrmalas pilsētas attīstības stratēģijā 2010. – 2030.gadam (turpmāk – Attīstības stratēģija) izvirzītajiem pilsētas stratēģiskajiem mērķiem.

Ņemot vērā to, ka ierosinātās izmaiņas Teritorijas plānojumā nav pretrunā ar Jūrmalas IAS, bet paredz pozitīvas izmaiņas attiecībā uz galvenajām tajā izvirzītajām attīstības prioritātēm – “Kūrorts”, “Jūrmalnieks” un “Daudzveidīga uzņēmējdarbība”, un pamatojoties uz Teritorijas attīstības plānošanas likuma 12.panta pirmo daļu, 13.panta trešo daļu un 24.pantu, Ministru kabineta 2013.gada 30.aprīļa noteikumu Nr.240 “Vispārīgie teritorijas plānošanas, izmantošanas un apbūves noteikumi” 12.punktu, Ministru kabineta 2014.gada 14.oktobra noteikumu Nr.628 „Noteikumi par pašvaldību teritorijas attīstības plānošanas dokumentiem” 75. un 76. punktu un saskaņā ar Jūrmalas pilsētas domes (turpmāk – Dome) Attīstības un vides jautājumu komitejas 2017.gada 15.novembra ārkārtas sēdes atzinumu (protokols Nr.1.2-30/8), Jūrmalas pilsētas dome 2017. gada 23. novembrī Jūrmalas pilsētas dome ir pieņēmusi lēmumu uzsākt Lokālpārskata izstrādi (lēmums Nr. 543, protokols Nr.19, 37.punkts).

Mērķis

Lokālpārskata izstrādes mērķis ir izvērtēt Rīgas jūras līča krasta kāpu aizsargjoslas bez apbūves izmaiņas, ielu sarkano līniju izmaiņas piekļuvei un inženiertehniskās apgādes nodrošinājumam zemes vienībai 4.līnija 1A, Jūrmalā, un izdarīt grozījumus Jūrmalas pilsētas Teritorijas plānojumā, kas apstiprināts ar Jūrmalas pilsētas domes 2012.gada 11.oktobra saistošajiem noteikumiem Nr.42 “Par Jūrmalas pilsētas teritorijas plānojuma grafiskās daļas, teritorijas izmantošanas un apbūves noteikumu apstiprināšanu” ar grozījumiem, kas apstiprināti ar Jūrmalas pilsētas domes 2016.gada 24.marta saistošajiem noteikumiem Nr.8 “Par Jūrmalas pilsētas Teritorijas plānojuma grozījumu grafiskās daļas, teritorijas izmantošanas un apbūves noteikumu apstiprināšanu”, kā arī detalizēt teritorijas plānojuma nosacījumus zemes vienībai 4.līnijā 1A, Jūrmalā, izvērtējot tūrisma un atpūtas iestāžu apbūvi - viesu nama būvniecību, pamatojoties uz Teritorijas attīstības plānošanas likuma 24.panta otro daļu.

Uzdevumi

Lokālpārskata izstrādes uzdevumi:

- 1.1. Izvērtēt iespēju veikt izmaiņas Jūrmalas pilsētas Teritorijas plānojumā, kas apstiprināts ar Jūrmalas pilsētas domes 2012.gada 11.oktobra saistošajiem noteikumiem Nr.42 “Par Jūrmalas pilsētas teritorijas plānojuma grafiskās daļas, teritorijas izmantošanas un apbūves noteikumu apstiprināšanu” ar grozījumiem, kas apstiprināti ar Jūrmalas pilsētas domes 2016.gada 24.marta saistošajiem noteikumiem Nr.8 “Par Jūrmalas pilsētas Teritorijas plānojuma grozījumu grafiskās daļas, teritorijas izmantošanas un apbūves noteikumu apstiprināšanu” noteiktajai Rīgas jūras līča krasta kāpu aizsargjoslas daļai bez apbūves un ielu sarkanajām līnijām lokālpārskata teritorijā.
- 1.2. Izstrādāt noteikumu detalizāciju zemesgabalam 4.līnija 1A.

1.2. Lokālpārskata saturs

Lokālpārskats ietver šādas sadaļas:

I Paskaidrojuma raksts;

II Teritorijas izmantošanas un apbūves noteikumi;

III Grafiskās daļa:

IV Pārskats par teritorijas plānojuma izstrādes procesu

Paskaidrojuma rakstā iekļauts teritorijas pašreizējās izmantošanas apraksts un teritorijas attīstības nosacījumi, teritorijas attīstības mērķis un uzdevumi, kā arī lokālpārplānojuma risinājumu apraksts. Paskaidrojuma rakstā ietverta arī informācija, tostarp grafiskie materiāli par pašreizējo teritorijas izmantošanu, galveno inženiertehniskās apgādes tīklu un būvju (t.sk. meliorācijas sistēmas risinājumi) izvietojuma plāns, , kā cita informācija.

Teritorijas izmantošanas un apbūves noteikumos atbilstoši Darba uzdevumā norādītajam noteikti teritorijas izmantošanas nosacījumi un apbūves parametri, kā arī citas prasības, aprobežojumi un nosacījumi, ņemot vērā ainavu izvērtējumu, teritorijas īpatnības, specifiku un lokālpārplānojuma izstrādes uzdevumus. TIAN ietver arī vides pieejamības un labiekārtojuma nosacījumus, prasības inženiertehniskajam nodrošinājumam, kā arī prasības arhitektoniski telpiskajam risinājumam.

Lokālpārplānojuma grafiskās daļa saistošajā daļā attēlots lokālpārplānojuma teritorijas funkcionālais zonējums, aizsargjoslas un apgrūtinājumi, sarkano līniju plāns, arī transporta organizācija. Lokālpārplānojuma grafiskā daļa ietver shēmas, kas nepieciešami atsevišķu plānoto (atļauto) izmantošanas veidu un izmantošanas aprobežojumu attēlošanai (ceļu un ielu shēmas, satiksmes shēmas, sarkanās līnijas, galveno inženiertīklu shēmas, apgrūtinātās teritorijas). Tā detalizē teritorijas plānojumā noteikto funkcionālo zonējumu teritorijas plānojuma atļautās izmantošanas ietvaros un nosaka funkcionālo zonējumu, ievērojot pašvaldības ilgtspējīgas attīstības stratēģiju un normatīvajos aktos par teritorijas plānošanu, izmantošanu un apbūvi noteiktās prasības.

Pārskatā par teritorijas plānojuma izstrādi apkopota informācija un dokumentācija saistībā ar plānošanas dokumenta izstrādi: Jūrmalas pilsētas domes lēmumi par lokālpārplānojuma izstrādes uzsākšanu, publiskās apspriešanas organizēšanu un lokālpārplānojuma apstiprināšanu, saņemtie priekšlikumi un iebildumi par lokālpārplānojuma izstrādi un publiskās apspriešanas materiāli, ziņojums par vērā ņemtajiem un noraidītajiem priekšlikumiem un iebildumiem, norādot noraidījuma pamatojumu, institūciju sniegtā informācija, nosacījumi un atzinumi, ziņojums par institūciju nosacījumu ievērošanu vai noraidīšanu, norādot noraidījuma pamatojumu.

Pielikumi: cita informācija, kas izmantota lokālpārplānojuma izstrādei (izpētes, ekspertīzes, ekspertu slēdzieni). – vēlāk ielikt, kur iekļauti – no DU

1.3. Saistība ar citiem plānošanas dokumentiem

Lokālpārplānojuma izstrāde ir saistīta ar Jūrmalas pilsētas attīstības plānošanas dokumentiem.

Jūrmalas pilsētas attīstības stratēģija 2010. - 2030.gadam

Jūrmalas pilsēta 2010. gadā apstiprinot Jūrmalas pilsētas attīstības stratēģiju 2010-2030.gadam, definēja pilsētas ilgtermiņa attīstības redzējumu, nosakot, ka 2030. gadā Jūrmala ir starptautiski pazīstams moderns piekrastes kūrorts un populārākā kūrortpilsēta Baltijas jūras reģionā - pilsētā ir veiksmīgi apvienota vietējo bagāto dabas resursu (mežu, plašās pludmales, minerālūdens un dziedniecisko dūņu, piejūras klimata) saudzīga izmantošana, kultūrvēsturiskā mantojuma saglabāšana un ekonomisko labumu gūšana no kūrorta, sporta, veselības, kultūras un konferenču tūrisma pakalpojumiem.

Prioritātes „Daudzveidīga uzņēmējdarbība” veicamo pasākumu kopuma punkts „U2 Pakalpojumu klāsta paplašināšana jūras piekrastē” nosaka nepieciešamību Kūrorta objektu attīstībai tiešā pludmales tuvumā, savukārt U6 “Tūrisma piedāvājuma dažādošana” uzsvērts Jūrmalas uzņēmumu pudura nostiprināšanas un veidošanas nozīmīgums.

Jūrmalas pilsētas teritorijas plānojums, kas apstiprināts ar Jūrmalas pilsētas domes 2012.gada 11.oktobra saistošajiem noteikumiem Nr.42 "Par Jūrmalas pilsētas teritorijas plānojuma grafiskās daļas, teritorijas izmantošanas un apbūves noteikumu apstiprināšanu", kurā veikti grozījumi ar Jūrmalas pilsētas domes 2016.gada 24.marta saistošajiem noteikumiem Nr.8 „Par Jūrmalas pilsētas teritorijas plānojuma grozījumu grafiskās daļas, teritorijas izmantošanas un apbūves noteikumu apstiprināšanu”.

Atbilstoši apstiprinātajai Stratēģijai, spēkā esošajā *Jūrmalas pilsētas teritorijas plānojumā* pludmales tiešā tuvumā ir noteiktas teritorijas, kurās plānots attīstīt pakalpojumu objektus, tādējādi īstenojot Stratēģijā noteikto mērķu sasniegšanu.

Viena no šādām pakalpojumu objektu attīstības teritorijām noteikta arī Lokālplānojuma teritorijā, zemes vienībā 4.līnija 1a, kurā, atbilstoši Jūrmalas pilsētas teritorijas plānojumam, noteikta *Publiskās apbūves teritorija (P41)*, kurai ir tieša sasaiste ar vienu no piecām Jūrmalas pilsētas teritorijas plānojumā noteiktajām *Pludmales apkalpes teritorijām*.



1. attēls Teritorijas funkcionālais zonējums atbilstoši spēkā esošajam Jūrmalas pilsētas teritorijas

Publiskās apbūves teritorijas (P41) atļautās izmantošanas ir Labiekārtota publiskā ārtelpa (24001); Tirdzniecības un/vai pakalpojumu objektu apbūve (12002): Apbūve, ko veido sabiedriskās ēdināšanas objekti, pludmales centri; Tūrisma un atpūtas iestāžu apbūve (12003): Apbūve, ko veido viesu izmitināšanas objekti, kūrorta objekti; Aizsardzības un drošības iestāžu apbūve (12006): Apbūve, ko veido glābšanas stacijas; Biroju ēku apbūve (12001): Apbūve, ko veido pārvaldes objekti; Kultūras iestāžu apbūve (12004): Apbūve, ko veido kultūras objekti.

Pārējā lokālplānojuma teritorijā, ārpus sarkanajām līnijām, noteikts funkcionālais zonējums *Dabas un apstādījumu teritorija (DA3)* (skat. grafiskās daļas karti „Teritorijas funkcionālais zonējums atbilstoši

spēkā esošajam Jūrmalas pilsētas teritorijas plānojumam”), ar galvenajiem izmantošanas veidiem Labiekārtota publiskā ārtelpa (24001) un Publiskā ārtelpa bez labiekārtojuma (24002).

Atļautais labiekārtojums: gājēju un velosipēdistu ceļiņi, laipas, kāpnes, tiltiņi un takas, soli, galdi, atkritumu urnas, norādes, informācijas zīmes un stendi, lapenes, nojumes, terases, skatu platformas un skatu torņi, skatu vietas, piebrauktuves, transporta līdzekļu stāvvietas, ugunsкура vietas, vieglas konstrukcijas būves brīvdabas sporta spēlēm, kultūras un izklaides pasākumiem, pludmales ģērbtuves, pludmales sporta spēļu un rotaļu konstrukcijas, pludmales dušas, tualetes. Ja labiekārtojuma projekta īstenošanai nepieciešama meža zemes transformācija, projekta sastāvā veic biotopu izpēti un risinājumus izstrādā, pamatojoties uz tās rezultātiem.

Nelielā teritorijas daļā, zemes vienībā ar kadastra Nr.1300 007 1304 noteikts funkcionālais zonējums *Dabas un apstādījumu teritorija (DA5)*, kur definēti papildizmantošanas veidi, pieļaujot Tirdzniecības un/vai pakalpojumu objektu apbūvi (12002): Apbūve, ko veido tirdzniecības objekts, sabiedriskās ēdināšanas objekts, tirdzniecības vieta (kiosks ar apbūves laukumu līdz 25 m²) ar apbūves augstumu līdz 6m un maksimālo apbūves blīvumu 3%.

Teritoriju ZR-DA un DR-ZA virzienos šķērso *Transporta infrastruktūras teritorijas (TR1)* koridori sarkanajās līnijās, kas primāri paredzēti gājēju plūsmas infrastruktūras izveidei un piekļuves nodrošināšanai zemes vienībām.

Detālpārskats

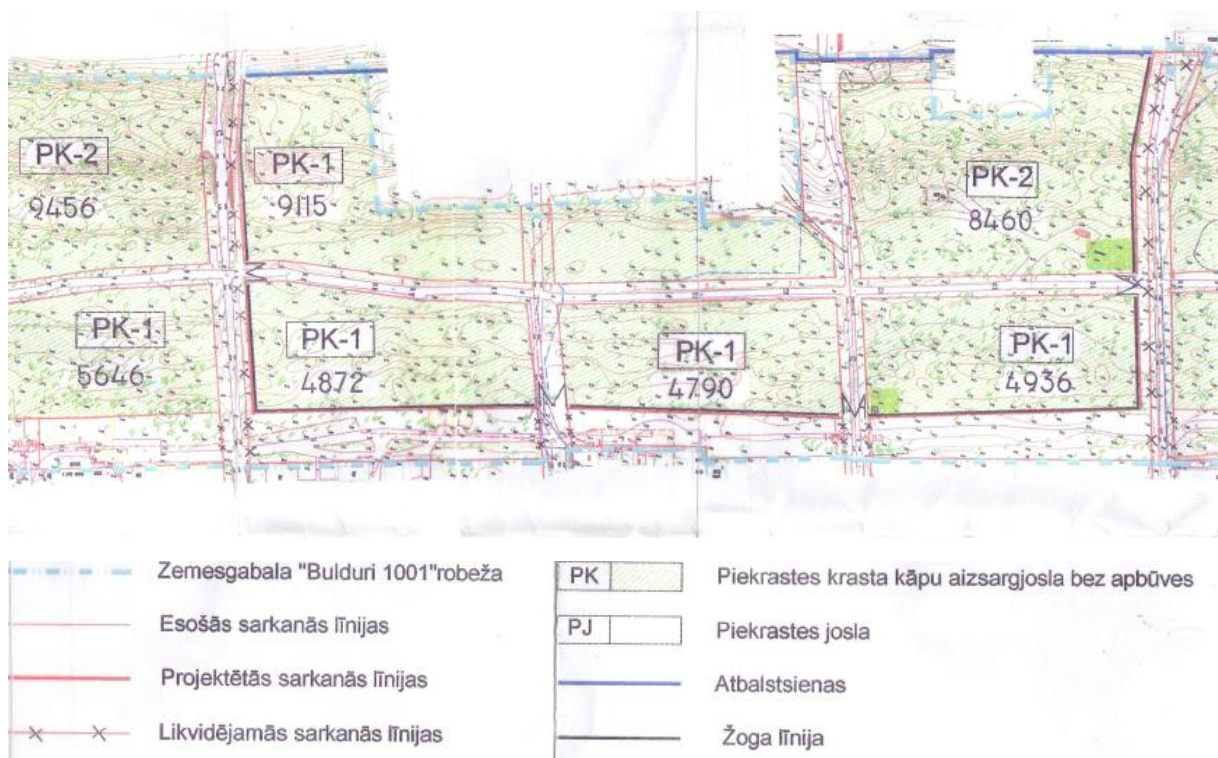
Detālpārskats "Zemes gabalam "Bulduri 1001"”

Lokālpārskata teritorijā ir spēkā ar 2004. gada 1. decembra lēmumu Nr.22 “Par detālpārskata projekta "Bulduri 1001" saistošās daļas apstiprināšanu” (protokols Nr.26, 10.punkts) apstiprinātais detālpārskats “Zemes gabalam "Bulduri 1001"”. Detālpārskata risinājumi attiecas uz Lokālpārskata teritorijā ietilpstošajām zemes vienībām 5. līnija 2 (kadastra Nr. 1300 007 1206) un Bulduri 1304, (kadastra Nr. 1300 007 1304).

Lokālpārskata teritorijā ietilpstošajās zemes vienībās noteikta “Dabas pamatnes” teritorija ar Rīgas jūras līča piekrastes krasta kāpu aizsargjoslas statusu PK-1 un PK-2.

PK-1 teritorija ir parks kā dabiska un cilvēki veidota teritorija (bez apbūves), paredzot, ka teritorijā starp 4. un 5. līniju noteiktā laukumā atļauts izvietot inženiertehnisku būvi.

PK-2 teritorijā atļauta apbūve attēlotajās apbūves vietās, kas Lokālpārskata teritorijā ir dzīvoklis kā palīgizmantošana vienā apjomā ar saimniecības ēku.



2. attēls Detālpārplānojums "Zemes gabalam "Bulduri 1001"". Plānotā teritorijas izmantošana

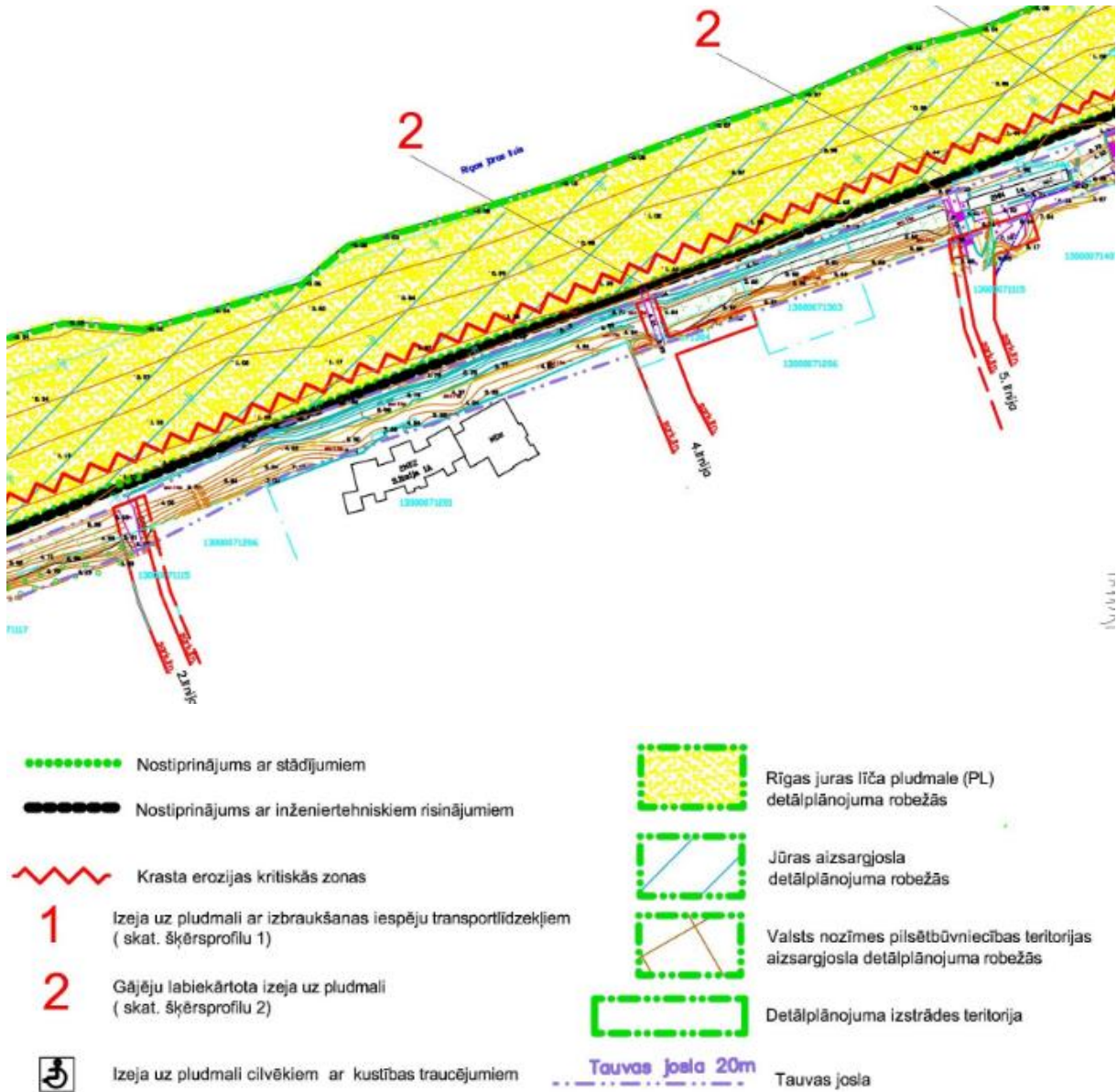
Lokālpārplānojuma teritorijā detālpārplānojums vērtējams kā īstenots. Nav veikta piekļuves izbūve zemes vienībai 4.līnija 1a, kuru Lokālpārplānojuma risinājumi paredz veidot no 5.līnijas. (skat. sadaļu 2.Lokālpārplānojuma risinājumi). Ņemot vērā, ka detālpārplānojuma risinājumi izstrādāti kompleksi plašākai teritorijai kā Lokālpārplānojuma teritorija, Lokālpārplānojuma TIAN noteikts, ka "Lokālpārplānojuma teritorijā ir spēkā ar 2004. gada 1. decembra lēmumu Nr.22 "Par detālpārplānojuma projekta "Bulduri 1001" saistošās daļas apstiprināšanu" (protokols Nr.26, 10.punkts) apstiprinātais detālpārplānojums "Zemes gabalam "Bulduri 1001"" tiktāl ciktāl šie saistošie noteikumi nenosaka citādi".

Detālpārplānojums "Pludmales labiekārtošanai un kāpu zonas nostiprināšanai Jūrmalas pilsētā"

Lokālpārplānojuma teritoriju tieši skar risinājumi, kas noteikti ar 2009. gada 1. oktobra lēmumu Nr.745 "Par detālpārplānojuma pludmales labiekārtošanai un kāpu zonas nostiprināšanai Jūrmalas pilsētā galīgās redakcijas apstiprināšanu" (protokols Nr.23, 34.punkts) apstiprinātajā detālpārplānojumā.

Detālpārplānojuma uzdevums ir sabalansēt Jūrmalas iedzīvotāju un sabiedrības intereses, kas izteiktas Jūrmalas teritorijas plānojumā un tālāk tiek konkrētizētas detālpārplānojumā, lai varētu uzsākt krasta kāpas nostiprināšanas un teritorijas labiekārtošanas tehnisko projektu izstrādi.

Atbilstoši detālpārplānojumā iekļautajam eksperta G. Eberharda vērtējumam, Dubultu-Bulduru krasta posms ir kritiskākais Jūrmalas pilsētā. Paaugstinātā erozijas riska vieta izveidojas tāpēc, ka no Pumpuriem līdz Bulduriem krasta līnija no ZR pagriežas rietumu-austrumu virzienā un tāpēc ZR vētru laikā pret šo krasta iecirkni ir vērsta galvenā viļņu darbība. Sākot ar 2001.gadu Dubultu – Bulduru krasta posmā vētrās viļņi ir noskalējuši visu pēc postošās 1969. gada vētras ar kārķu stādījumiem atjaunotās priekškāpas joslu un erozija sniedzas tālāk iekšzemes virzienā.



3. attēls Detālpārplānojums pludmales labiekārtošanai un kāpu zonas nostiprināšanai. Teritorijas plānotā (atļautā) izmantošana un aprobežojumi

Eksperts uzskata, ka nepieciešams projekts vienotas Dubultu- Bulduru krasta aizsardzības sistēmas izveidei pret noskalošanu vētrās. Projektā gar jau erodētās kāpas kraujas piekāji paredzami divpakāpju gabioni, ņemot vērā to, ka maksimālais vējuzplūdu ūdens līmenis spēcīgā vētrā var sasniegt 2 m atzīmi, bet viļņi – pret stāvkrastu vēl 0.5-1 m augstāk. Pludmalē ar gabioniem nostiprinātā krasta priekšā ierīkojami kārkļu stādījumi, lai veidotos priekškāpa.

Gar Lokālpārplānojuma teritorijā ietilpstošās zemes vienības 4.līnija 1a robežu ar pludmali paredzēti nostiprinājumi ar inženiertehniskiem risinājumiem, kā arī nostiprinājums ar stādījumiem. Gan 4.līnijas, gan 5.līnijas galā uz pludmali paredzētas labiekārtotas noejas gājējiem.

Detālpārvaldes pludmales nogabalam no 5.līnijas līdz 4.līnijai

Lokālpārvaldes teritorijā ietilpstošā zemes vienība 4.līnija 1a robežojas ar pludmales nogabalu, kuram izstrādāts un spēkā esošs ar Jūrmalas pilsētas domes 2018. gada 26.aprīļa lēmumus Nr.196 (p.6, 51.punkts) "Par detālpārvaldes zemesgabala Jūrmalā ar kadastra apzīmējumu 1300 007 0101 daļai – pludmales nogabalam no 5.līnijas līdz 4.līnijai, apstiprināšanu" apstiprināts detālpārvaldes

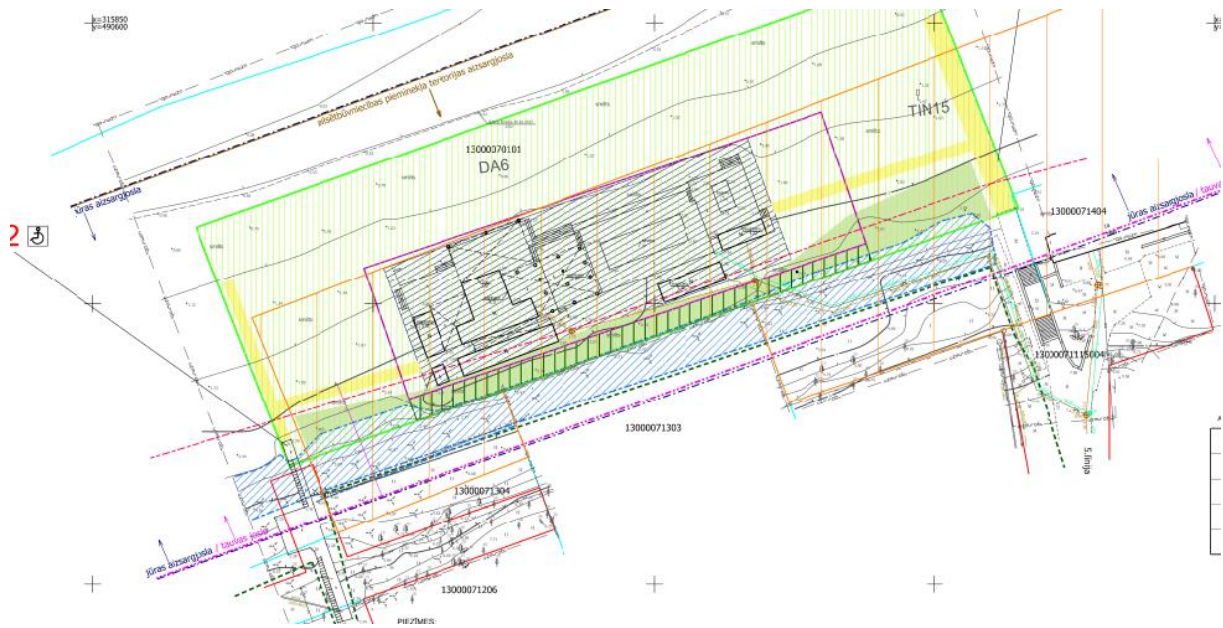
Detālpārvaldes izstrāde tika uzsākta ar mērķi izstrādāt risinājumu īslaicīgas lietošanas būves pludmales apkalpes infrastruktūras nodrošināšanai ar paaugstinātu komforta līmeni. Detālpārvaldes risinājums nosaka nomas pludmales nogabalā izvietot pludmales apkalpes objektu (sabiedriskās ēdināšanas, sporta, atpūtas un izklaides objekts).



4. attēls Detālpārvaldes teritorijas robeža (SIA "8.Darbnīca")

Atbilstoši detālpārvaldes risinājumiem, gājēju piekļuve pakalpojumu objektam plānota no 4.līnijas un 5.līnijas, savukārt, piegādes transports no Vienības prospekta.

Detālpārvaldes ietvaros noteikti arī risinājumi kāpu zona stiprināšanai, kas ietver kārkļu sēdināšanu, apzāģējot tos aptuveni 30 centimetru augstumā, kā arī kārkļu pinumu sētiņas, kas nodrošina smilšu aizturēšanu (uzkrāšanos), veidojot jaunu priekškāpu un mazinot atpūtnieku radīto ietekmi. Apmeklētāju plūsmu organizēšanai pludmalē paredzētas dēļu laipas. Papildus noteikts, ka kāpu zonas stiprinājuma veidu izvēle veicama turpmākajā projektēšanas gaitā.



	Detālplānojuma robeža
	Zemesgabala robežas
	Nomas teritorijas robeža
13000070101	Kadastra apzīmējums
	Dabas un apstādījumu teritorija (DA6)
	Teritorija ar īpašiem noteikumiem - Pludmales apkalpes teritorija (TIN15)
DA6	Funkcionālās zonas indekss
	Sarkanās līnijas
	Jūras aizsargjosla
	Pilsētbūvniecības pieminekļa teritorijas aizsargjosla
	Priekškāpas saskaņā sugu un biotopu aizsardzības jomas eksperta atzinumu
	Stiprai erozijai pakļautās pludmales zonas saskaņā ar Jūrmalas pilsētas domes AP Vides nodaļas tehniskajiem noteikumiem
	Mežainas piejūras kāpas saskaņā ar Jūrmalas pilsētas domes AP Vides nodaļas tehniskajiem noteikumiem
	Īslaicīgas lietošanas un sezonas būvju izvietojuma zona (būvju izvietojums precizējams turpmākajā projektēšanas gaitā)
	Plānotā bufera zona
	Plānotās koka laipas izejai uz jūru
	Tauvas josla
	Dabai draudzīga ("zaļie risinājumi") kāpu stiprinājumu zona
2	Gājēju labiekārtota izeja uz pludmali (šķērsprofilu 2 sk. Paskaidrojuma raksts)

5. attēls Detālplānojuma risinājumi (SIA "8.Darbnīca")

2. Vides pārskata sagatavošana: pieeja un sabiedrības informēšana

Stratēģiskais ietekmes uz vidi novērtējums (SIVN) ir process, kura mērķis ir uzlabot nozares politikas, politikas plāna, rīcības programmas, kā arī citu nacionālo, reģionālo un vietējo stratēģisko plānošanas dokumentu un normatīvo aktu kvalitāti, vērtējot šo dokumentu iespējamo ietekmi uz vidi un laicīgi novēršot vai mazinot to īstenošanas negatīvās ietekmes. Šis process ir vērsts uz to, lai izvērtētu, kādas būtiskas tiešas vai netiešas pārmaiņas vidē var rasties politikas plānošanas dokumentu īstenošanas rezultātā, iespējamās negatīvas ietekmes novērstu plānošanas dokumenta izstrādes procesā, plānotu pasākumus iespējamās negatīvās ietekmes mazināšanai un sagatavotu rekomendācijas plānošanas dokumenta ieviešanas efektivitātes monitoringam.

Vides pārskats ir sagatavots atbilstoši Ministru Kabineta 23.03.2004. noteikumu Nr.157. „Kārtība, kādā veicams ietekmes uz vidi stratēģiskais novērtējums” un Latvijas Republikas likuma „Par ietekmes uz vidi novērtējumu” nosacījumiem, kā arī Vides pārraudzības valsts biroja un valsts vides institūciju ieteikumiem par Vides pārskatā ietveramo informāciju. Lokālpārskatam SIVN tiek veikts, pamatojoties uz VPVB 2018. gada lēmumu Nr.4-02/23 „Par stratēģiskā ietekmes uz vidi novērtējuma procedūras piemērošanu”.

SIVN process balstās uz šādiem principiem: integrācija, piesardzības princips, starppaaudžu taisnīgums, alternatīvu izvērtēšana, pārskatāmība un pēctecība.

Vērtējuma veikšanā izmantotā pieeja ir balstīta uz salīdzinošu analīzi par teritorijas plānojuma grozījumos iekļauto plānoto (atļauto) izmantošanu un teritorijas pašreizējo izmantošanu, ņemot vērā esošo vides stāvokli attiecībā uz šajā SIVN identificētajiem Lokālpārskatā grozījumu būtiskās ietekmes vides aspektiem(4. nodaļa).

Vides pārskata sagatavošanā var izdalīt šādus galvenos etapus: plānošanas dokumenta atbilstība un sasaiste ar normatīvo aktu prasībām, Lokālpārskatā īstenošanas būtisko ietekmju uz vidi vērtējums, ieteikumu izstrāde negatīvo ietekmju mazināšanai vai novēršanai un monitoringam

Sabiedrības, sabiedrisko organizāciju un institūciju viedoklis tiek ņemts vērā vairākos SIVN etapos:

- Sagatavojot vides pārskata projektu sabiedriskajai apspriešanai tiek ņemti vērā vides valsts institūciju ieteikumi attiecībā uz Vides pārskatā iekļaujamo informāciju, kā arī institūciju sniegto viedokli par ;
- Organizējot Lokālpārskatā Vides pārskata projekta sabiedriskās apspriešanas procesu, tai skaitā sabiedriskās apspriešanas sanāksmi;
- Iestrādājot sabiedrības pārstāvju priekšlikumus un viedokļus Vides pārskata projektā – izvērtējot un ņemot vērā gan saņemtos komentārus par Vides pārskata projektu, gan par Lokālpārskatu.

Sabiedriskā apspriešana.

Lokālpārskatā publiskā apspriešana tiek veikta balstoties uz Jūrmalas pilsētas dome 2018.gada 18.oktobra lēmumu Nr.530 „Par lokālpārskatā zemesgabaliem 4.līnija 1A, Jūrmalā, 5.līnija 2, Jūrmalā, un Bulduri 1304, Jūrmalā, nodošanu publiskajai apspriešanai un atzinumu saņemšanai”. Līdz ar lokālpārskatā zemesgabaliem Jūrmalā, 4. līnija 1A, 5. līnija 2 un Bulduri 1304 redakciju publiskā apspriešana notiek arī tā ietekmes uz vidi stratēģiskā novērtējuma Vides pārskata projektam.

Paziņojums par SIVN Vides pārskata projekta sabiedriskās apspriešanas uzsākšanu ir ievietots Jūrmalas pilsētas pašvaldības informatīvajā izdevumā "Jūrmalas Avīze" 2018. gada 1.novembra numurā (https://www.jurmala.lv/lv/pasvaldiba/informativais_izdevums_jurmala_avize/jurmala_avize_2018_gads/), Jūrmalas pilsētas interneta vietnē <http://www.jurmala.lv> un Vides pārraudzības valsts biroja interneta vietnē <http://www.vpvb.gov.lv/lv/strategiskais-ivn/pazinojumi>.

Lokālpārskata un tā Vides pārskata projekta publiskā apspriešana notiks no 2018.gada 5.novembra līdz 2018.gada 5.decembrim. Tās ietvaros 2018.gada 15.novembrī plkst.17.30 Jūrmalas pilsētas domes sēžu zālē, Jomas ielā 1/5, Jūrmalā notiks sabiedriskās apspriešanas sanāksme.

Publiskās apspriešanas laikā ar lokālpārskatu un tā Vides pārskata projektu izdrukas formā var iepazīties Jūrmalas „Zemes nama” ēkas 1.stāva vestibulā Edinburgas prospektā 75, savukārt, elektroniskā formā valsts vienotajā ģeotelpiskās informācijas portālā www.geolatvija.lv, pašvaldības tīmekļa vietnē www.jurmala.lv, kā arī Lokālpārskata izstrādātāja mājas lapā www.grupa93.lv.

Rakstiskus priekšlikumus un ierosinājumus var iesniegt Jūrmalas pilsētas domes Pilsētplānošanas nodaļā Edinburgas prospektā 75, pirmdienās no plkst. 8.30 līdz 18.00, otrdienās, trešdienās, ceturtdienās no plkst. 8.30 līdz 17.00, piektdienās no plkst. 8.30 līdz 16.00. Piedalīties publiskajā apspriešanā un iesniegt atsauksmes un priekšlikumus var arī valsts vienotajā ģeotelpiskās informācijas portālā www.geolatvija.lv.

Apmeklētāju pieņemšana notiek katru pirmdienu no plkst.14.00 līdz 18.00 pie lokālpārskata izstrādes vadītājas 59.kabinetā.

Sabiedriskās apspriešanas procesā saņemtie priekšlikumi (gan sabiedriskās apspriešanas sanāksmēs izteikti, gan rakstiski iesniegtie) tiks izvērtēti un ciktāl tie attiecas uz plānošanas dokumenta būtiskās sagaidāmās ietekmes uz vidi vērtējumu, iekļauti Vides pārskatā.

Vides pārskata projekts atsauksmju saņemšanai ir nosūtīts VVD Lielrīgas RVP, Dabas aizsardzības pārvaldei un Veselības inspekcijas reģionālajai struktūrvienībai.

3. Teritorijas vispārīgs raksturojums

Lokālpārplānojuma teritorija atrodas Bulduros, krasta kāpās starp 2.līniju un 5.līniju.

Lokālpārplānojuma teritorija ietver zemesgabalus Jūrmalā: 4.līnija 1A, kadastra Nr. 1300 007 1303, 5.līnija 2, kadastra Nr.1300 007 1206 un Bulduri 1304, kadastra Nr.1300 007 1304 (6. attēls). Lokālpārplānojuma teritorijas platība – 4 ha (39 936m²). Tajā, atbilstoši Kadastra informācijas sistēmas datiem, ietilpst 3 zemes vienības:

1. *tabula Informācija par zemes īpašumu piederību, zemes lietošanas veidu un nekustamā īpašuma lietošanas mērķiem*

Adrese	4. līnija 1A	5. līnija 2	Bulduri 1304
Kadastra Nr.	1300 007 1303	1300 007 1206	1300 007 1304
Platība	1858 m ²	37 390m ² / 3,7ha	688 m ²
Piederība	Juridiska persona	Valsts, Finanšu ministrijas valdījumā	Pašvaldība
Zemes lietošanas veids	pārējā zeme	29 990 m ² mežu zeme, 7400 m ² pārējā zeme	pārējā zeme
NILM	Pārējo sabiedriskās nozīmes objektu apbūve	36190 m ² - Dabas pamatnes, parki, zaļās zonas un citas rekreācijas nozīmes objektu teritorijas, ja tajās atļautā saimnieciskā darbība nav pieskaitāma pie kāda cita klasifikācijā norādīta lietošanas mērķa 1200m ² - Individuālo dzīvojamo māju apbūve	Dabas pamatnes, parki, zaļās zonas un citas rekreācijas nozīmes objektu teritorijas, ja tajās atļautā saimnieciskā darbība nav pieskaitāma pie kāda cita klasifikācijā norādīta lietošanas mērķa

Lokālpārplānojuma teritorijas lielākajā daļā veikts labiekārtojums un izveidots parks ar dažāda ieseguma celiņu tīklu, kas savieno teritoriju ar to ieskaujošajām pilsētas ielām.

Lokālpārplānojuma teritorijas īpašie apstākļi - saskaņā ar grozījumiem Jūrmalas pilsētas Teritorijas plānojumā, kas apstiprināti ar Jūrmalas pilsētas domes 2016.gada 24.marta saistošajiem noteikumiem Nr.8 "Jūrmalas pilsētas Teritorijas plānojuma grozījumu grafiskās daļas, teritorijas izmantošanas un apbūves noteikumu apstiprināšanu", zemesgabals 4.līnija 1A atrodas Publiskās apbūves teritorijā (P41), zemesgabali 5.līnija 2 un Bulduri 1304 - Dabas un apstādījumu teritorijā (DA3) un daļēji Transporta infrastruktūras teritorijā (TR1). Teritorija atrodas valsts nozīmes pilsētībūvniecības pieminekļa teritorijā „Dubultu – Majoru – Dzintaru – Bulduru– Lielupes vasarnīcu rajoni” (aizsardzības kārtas Nr.6083), kas apstiprināts ar Kultūras ministrijas 1998.gada 29.oktobra rīkojumu Nr.128 "Par valsts aizsargājamo kultūras pieminekļu sarakstu".

Teritorija atrodas Rīgas jūras līča piekrastes aizsargjoslās: krasta kāpu aizsargjoslā un ierobežotas saimnieciskās darbības aizsargjoslā, īpašumā 4.līnijā 1A josla gar ziemeļu robežu – jūras aizsargjoslā.



6. attēls. Lokālpārplānojuma teritorija

4. Ar plānošanas dokumentu saistītie vides aspekti

Lokālplānojums tiek izstrādāts teritorijai, kurā līdz šim atbilstoši Jūrmalas pilsētas teritorijas plānojumā (ar grozījumiem 2016. gadā) noteiktajam ir plānota Dabas un apstādījumu teritorijā (DA3, neliela teritorija robežjoslā ar pludmali - DA5), Publiskās apbūves teritorija (P41) un Transporta apbūves teritorija (TR1). Teritorijas plānojuma grozījumu (2016.g.) SIVN Vides pārskatā attiecībā uz plānoto apbūvi šajā teritorijā ir identificēts ietekmes uz vidi aspekts „dabas teritoriju saglabāšana un aizsardzība”.

Lokālplānojumā izstrādes procesā ir veikta detalizēta teritorijas bioloģiskās daudzveidības izpēte, lai plānošanas, turpmākajā projektēšanas un teritorijas apsaimniekošanas laikā būtu pieejama precīza informācija par dabas vērtībām teritorijā un tiktu rasti labākie iespējamie risinājumi to aizsardzībai.

Lokālplānojuma teritorijā tiek plānots:

- saglabāt Jūrmalas pilsētas teritorijas plānojumā ietvertās Dabas un apstādījumu teritorijas (DA3 un D5) x ha platībā. Lokālplānojumā šī teritorija arī tiek plānota kā Dabas un apstādījumu teritorija (DA3). Dabas un apstādījumu teritoriju saglabāšana kā plānots līdz šim, papildus norādot bioloģiskai daudzveidībai nozīmīgus kokus (aizsargājams koks, īpaši vērtīgie koki, kukaiņu daudzveidības nodrošināšanai saglabājamie koki) un precizējot Eiropas Savienības nozīmes aizsargājamo biotopu aizņemtās teritorijas, attiecas uz ietekmes uz vidi aspektu „dabas teritoriju un dabas vērtību”;
- salīdzinot ar spēkā esošo Plānojumu, Lokālplānojumā tiek mainīta transporta piekļuves vieta plānotajai apbūvei, t.i. tā tiek plānota no 5. līnijas, kur līdz šim teritorijas plānojumā ir plānota Dabas un apstādījumu teritorija (DA3). Savukārt, Plānojumā līdz šim plānotā Transporta teritorija (TR1), kura nodrošinātu piekļūšanu no 4. līnijas, tiek plānota kā Dabas un apstādījumu teritorija (DA3). Piekļuve no 5. līnijas izvēlēta, jo Transporta apbūves teritorijas (TR1) izveidei šajā piekļuves virzienā ir piemērotāks reljefs, ir iespējams saglabāt vairāk kokus. Transporta apbūves izveides gadījumā plānotajā ielas seguma un automašīnu novietošanas laukuma platībā tiks zaudēta piekrastes veģetācija apbūves platībā. Ietekme uz piekrastes veģetāciju salīdzinoši ir sagaidāma mazāka nekā realizējot piekļuvi no 4. līnijas (mazāk tiek ietekmēts reljefs, lielāks izcērtamo koku skaits, jāpārplāno gājēju pieeja jūrai, jārekonstruē un jāpārbūvē visa 4.līnija). Lokālplānojuma transporta risinājumi ir saistīti ar ietekmes uz vidi aspektu „dabas teritoriju un dabas vērtību saglabāšana”. Abos gadījumos piekļuves vietas izbūves vietā tiks zaudēts aizsargājams biotops „2180 Mežainas piejūras kāpas”, realizējot piekļuvi no 4.līnijas – arī aizsargājams biotops „2120 Priekškāpas”.
- Lokālplānojuma zemes vienībā Nr.13000071303 plānota „Publiskā apbūve”. Apbūvi plānots izvietot zemes vienības daļā, ko aizņem aizsargājams biotops „2180 Mežainas piejūras kāpas”. Apbūves platībā, kas iepriekšminētajā zemes vienībā noteikta ar apbūves līniju, aizsargājamais biotops tiks zaudēts, savukārt tas tiks saglabāts zemes vienībā Nr.13000071303 ārpus apbūves līnijas. Bet iepriekšminētās zemes vienības daļā, kuru aizņem aizsargājams biotops „2120 Priekškāpas”, apbūve nav plānota, šo aizsargājamo biotopu plānots saglabāt, nodrošinot tā kopšanu atbilstošu sertificēta sugu un biotopu eksperta ieteikumiem. Publiskā apbūves plānošana ir saistīta ar ietekmes uz vidi aspektiem „dabas teritoriju un dabas vērtību saglabāšana”.

Lokālplānojuma īstenošana ir saistīta arī ar ietekmi uz raksturīgo pilsētas piekrastes ainavu, kā arī kultūrvēsturisko aspektu, jo Lokālplānojuma teritorija atrodas blakus valsts nozīmes pilsētībūvniecības

pieminekļa "Dubultu–Majoru–Dzintaru–Bulduru–Lielupes vasarnīcu rajons" (Nr. 6083) teritorija, viesu nama būvniecība tiek plānota vietā, kur pagājušajā gadsimtā vēsturiski atradusies silto vannu iestāde. Sagatavojot plānotās apbūves priekšlikumu, ir izmantota teritorijas pilsētāinavas un kultūrvēsturiskās situācijas analīze, vērtēta jaunās apbūves iekļaušanās esošajā apbūvē un dabas ainavā.

Bez tam Lokālpilnoņumā risinājumi ir saistīti arī ar ietekmi uz vides un dabas resursu aizsargjoslām, jo Lokālpilnoņuma teritorija atrodas Baltijas jūras un Rīgas jūras līča piekrastes aizsargjoslās (krasta kāpu aizsargjosla, ierobežotas saimnieciskās darbības aizsargjosla, neliela daļa pludmalē – jūras aizsargjosla). Bez tam Lokālpilnoņuma teritorijā atrodas arī valsts nozīmes pilsētībūvniecības pieminekļa "Dubultu–Majoru–Dzintaru–Bulduru–Lielupes vasarnīcu rajons" (Nr. 6083) individuālajā aizsargjoslā (aizsardzības zonā). Lokālpilnoņuma plānotās apbūves vizuālās koncepcijas izstrādē ņemts vērā Jūrmalas vēsturiskās apbūves raksturīgie parametri un vizuālais tēls.

Lokālpilnoņuma risinājumi attiecas arī uz vides kvalitātes aspektu, jo plānoto apbūvi ir paredzēts pieslēgts centralizētai sadzīves notekūdeņu kanalizācijas sistēmai un centralizētiem siltumapgādes tīkliem, kas mazinās virszemes ūdeņu un gaisa piesārņojumu.

SIVN procesā, izvērtējot Lokālpilnoņuma risinājumus, ir konstatēts, ka to ietekme ir saistīta ar ietekmes uz vidi aspektu „dabas teritoriju un dabas vērtību saglabāšana” un ietekmi uz ainavu un kultūrvēsturisko aspektu. Bez tam Lokālpilnoņuma ieviešana ir saistīta arī ar ietekmi uz vides un dabas resursu aizsargjoslām, kā arī ietekmi uz vides kvalitāti. Šie aspekti vērtēti sadaļā „Citas ietekmes”.

5. Teritorijas, kuras plānošanas dokumenta īstenošana var ietekmēt un to vides stāvoklis

Lokālpārplānojuma risinājumi tieši ietekmēs Lokālpārplānojuma teritoriju. Lai raksturotu vides stāvokli ietekmes teritorijā, ņemot vērā to, ka Lokālpārplānojuma sagaidāmā ietekme ir saistīta ar dabas teritoriju un dabas vērtību saglabāšanu, šajā nodaļā sniegta informācija par Lokālpārplānojuma dabas teritorijām un dabas vērtībām.

Lokālpārplānojuma teritorija atrodas Jūrmalā. Pilsētā raksturīga dabas apstākļu dažādība un izteiktas reljefa formas – pludmale, kāpas un starpkāpu ieplakas, palieņu pļavas, upju ielejas un mitrāji. Īpaša loma ir Rīgas līča piekrastei, kas ir dabas komplekss, ar unikālām, tikai jūras piekrastei raksturīgām struktūrām. Dabas apstākļu radīto dažādību pastiprina ilgstošās cilvēka saimnieciskās darbības norises, kuru ietekmē veidojušās bioloģiski un vizuāli daudzveidīgas kultūrainavas. Dabas teritorijas, īpaši pludmale un piekrastes meži, kopā ar dabas resursiem un Piejūras zemienei raksturīgo klimatu veido pilsētas kūrorta attīstības potenciālu, kas ir pamats Jūrmalas kā kūrorta gan vēsturiskajai pagātnei, gan nākotnes attīstībai. Lokālpārplānojuma teritorijas attīstība, tostarp, arī plānotā Publiskā apbūve (P41) ir saistīta ar pilsētas ilgtermiņa stratēģisko mērķu xxxxxx

Dabas teritorijas nodrošina ekosistēmu pakalpojumus. Īpaša nozīme ekosistēmu pakalpojumu kontekstā saistībā arī ar Lokālpārplānojuma teritoriju ir atpūtai dabā, tostarp, pie jūras, tūrismam, sportam, rekreācijai, veselības uzlabošanai un ārstniecībai. Dabas teritorijas nodrošina arī klimata, plūdu, erozijas stabilizāciju un gaisa attīrīšanu.

5.1. Dabas teritorijas un dabas vērtības

Lokālpārplānojuma teritorijas lielāko daļu (3,6 ha jeb 90 % no kopējās Lokālpārplānojuma teritorijas) aizņem dabas teritorijas. Pārējo teritoriju galvenokārt veido dažāda veida seguma gājēju takas, nelielā teritorijā (0,5 ha) apbūve.

Lokālpārplānojuma teritorija atrodas Jūrmalas pilsētas centrālajā daļā – Bulduros, ar priežu mežu apaugušu piejūras kāpu un retas apbūves joslā. Teritorijas lielāko daļu veido meža zeme. Meža platību šķērso vairāki gājēju celiņi. Gar celiņiem ierīkots apgaismojums, novietoti soliņi. Centrālajā daļā, bijušo asfaltēto ceļu vietā, ierīkoti divi granīta bruģa auto ceļi līdz blakus īpašumā esošajai dzīvojamai mājai. 4.līnija jūras tuvumā turpinās kā koka konstrukcijas laipa gājējiem. Gar ielu saglabājusies liepu aleja. Fragmentāri, nelielās platībās gar celiņiem ierīkoti apstādījumi, dzīvžogi. Teritorijas austrumu daļā atrodas savrupmāja. Ēkas tuvumā ierīkots bruģēts laukums.

Pludmales tuvumā sastopamas ar kārkliem, priedēm vai krokaino rozi apaugušas priekškāpas.

Teritorijas ziemeļu daļu veido izteikts, samērā augsts kāpas valnis, pārējā teritorijā saglabāties viegli viļņains reljefs. Vietām reljefs ir pārveidots.

Lokālpārplānojuma teritorija robežojas ar pludmali. Pludmales platums šajā posmā svārstās no 60-70 m.

Saskaņā ar biotopu un sugu eksperta vērtējumu dabiskas platības veido aptuveni 38%, daļēji dabiskas - 36%, bet ruderālas - 26% no kopējās teritorijas platības.

Teritorijas ainavu veido daļēji slēgta un slēgta meža ainava, kultūrainava un jūras piekrastes jeb marīnā ainava.

Lokālpārplānojuma izstrādes procesā ir veikta detalizēta bioloģiskās daudzveidības izpēte, t.sk.:

- 1) Biotopu un veģetācijas izpēte, kas ietver Eiropas savienības aizsargājamo biotopu aizņemto teritoriju un īpaši aizsargājamo augu dzīvotņu identificēšanu,
- 2) Bez mugurkaulnieku, t.sk. kukaiņu faunas izpēte,
- 3) Ornitofaunas izpēte,
- 4) Aizsargājamo koku (dižkoku) izpēte,
- 5) Koku, kurus ieteicams saglabāt identificēšana.

Bioloģiskās daudzveidības izpētes veica konkrētās jomas sertificēti eksperti. Ekspertu atzinumi iekļauti Lokālpilnoņuma materiālu sējumā „Izpētes”, dabas vērtību izvietojums atspoguļotas 7. attēlā.

Turpmāk šajā nodaļā sniegta informācija par dabas vērtībām, kuras konstatētas izpētes rezultātā.

5.1.1. Eiropas Savienības nozīmes aizsargājami biotopi

Teritorijā konstatēti Eiropas nozīmes aizsargājami biotopi “2120 Priekškāpas” un “2180 Mežainas piejūras kāpas”.

Priekškāpas (2120). Eiropas Savienībā aizsargājams biotops. Tās ir mainīgas kāpas, kur notiek aktīva smilšu pārpūšana un kas veido jūras krasta līnijai paralēlu vienu vai vairākus kāpu vaļņus. Latvijā sastopams reti, aktīvāk var veidoties apmēram pusē no Latvijas krasta kopgaruma, galvenokārt izplatīts Liepājas, Ovišu-Saunaga un Rīgas – Lilastes piekrastē. Priekškāpu attīstību lielā mērā nosaka smilšu daudzums pludmalē, vēja stiprums, virziens, biežums, pludmales platums un augstums, embrionālo kāpu daudzums, to augājs, platība un augstums. Priekškāpu veidošanās atkarīga no dabiskiem jūras krasta procesiem un sanešu plūsmas.

Biotops konstatēts Lokālpilnoņuma teritorijas ziemeļaustrumu un ziemeļrietumu daļā. Tas atbilst Eiropas nozīmes aizsargājamā biotopa kritērijiem, jo „*ir izveidojies kāpas valnis ar vismaz vienu raksturojošo sugu*”.

Biotops nav Latvijā īpaši aizsargājams (aizsardzības statusu nosaka MK 2017. gada 20. jūnija noteikumi 350 “Noteikumi par īpaši aizsargājamo biotopu veidu sarakstu”).

Pētāmajā teritorijā biotopa kvalitāte ir vidēja (1 poligons) un laba (2 poligoni).

Esošās ietekmes: jūras viļņu, vēja erozija, izbradāšana, invazīvu augu sugu izplatība poligonā robežjoslā ar biotopu 2180 Mežainas piejūras kāpas.

Apdraudošie faktori: potenciāli – apbūve, samazinot vai fragmentējot biotopu, veidojot atklātus bezveģetācijas laukumus, kas pastiprina erozijas intensitāti.

Labvēlīga aizsardzības statusa nodrošināšanas prasības:

Biotopa labvēlīgu aizsardzības stāvokli raksturo liels saplūdināto smilšu daudzums pludmalē un spēcīgs vējš, kas nodrošina smilšu aktīvu pārpūšanu. Liela nozīme ir jūras krastā augošiem augiem, kas rada dabisku barjeru un sekmē smilšu uzkrāšanos. Primāro kāpu josla ir plata un gara. Raksturīgs skrajš augājs, kur starp augiem vai to grupām ir daudz brīvu smilts laukumu. Liela augu sugu daudzveidība. Biotopā nav koku un krūmu, kā arī ekspansīvo un invazīvo sugu, vai arī tās sastopamas ļoti reti.

Lokālpilnoņuma teritorijā svarīga ir neiejaukšanās biotopa dabiskajā attīstības ciklā. Vietās, kas pakļautas intensīvai izmīdīšanai vai vēja darbībai, ieteicams veikt eroziju samazinošus pasākumus. Nebūtu vēlams krokainās rozēs iznīcināšana pētāmās teritorijas robežās. Jūras krasts šajā posmā pakļauts nozīmīgai, nepilnīgi kompensētai erozijai, kā arī pastiprinātai apmeklētāju plūsmai.

Veģetācijas iznīcināšana veicinātu erozijas procesa pastiprināšanos. Apsekojot teritoriju, netika konstatēta augu sugas nekontrolēta, ekspansīva izplatība blakus platībās.

Ieteicamie apsaimniekošanas pasākumi, t.sk. saistībā ar Lokālpilnvarojuma risinājumiem:

Lokālpilnvarojumā biotopā „2120 Priekškāpas” apbūve nav plānota.

Gadījumā, ja apbūve nav plānota:

- Lai atsegtu skatu uz pludmali, ieteicama kārklu nozāģēšana 50-70 cm augstumā virs zemes.

Mežainas piejūras kāpas (2180). Latvijā īpaši un Eiropas Savienībā aizsargājams biotops. Tie ir ilgstoši dabiski vai pusdabiski meži uz piejūras kāpām ar labi attīstītu kokaudzes struktūru un raksturojošo, ar mežu saistīto sugu kopu. Biotops atrodas tikai Piejūras zemienē, ko no iekšzemes norobežo dabā konstatējama Baltijas ledus ezera senkrasta nogāze. Latvijā biotops sastopams samērā reti. Biotopa koncentrācijas vietas sakrīt ar lielāko Baltijas jūras iepriekšējo attīstības stadiju kāpu masīvu atrašanās vietām: Bernāti, Kolkas apkārtnē, posms starp Enguri un Ragaciemu, Rīgas jūras līča dienvidu daļa, Saulkrasti u.c. Biotopa pastāvēšanu nosaka eolie nogulumu un to biežums. Biotopa ilgstošai pastāvēšanai ir nepieciešami dabiski traucējumi – vētras, ugunsgrēki, mērena nostāigāšana u.c. Iztrūkstot dabiskiem traucējumiem, biotops bagātinās ar barības vielām un pārveidojas barības vielām bagātos meža tipos.

Biotopu veido teritorijā esošās meža zemes, kas atbilst Eiropas nozīmes aizsargājamā biotopa kritērijiem: „*teritoriju veido eolie nogulumu Piejūras zemienē*” un „*teritorija apaugusi ar priežu sausieņu mežu/priedēm, kam izteikta kokaudzes struktūra un raksturīga zemsedze*”.

Biotops neatbilst Latvijā īpaši aizsargājama biotopa kritērijiem (MK 2017. gada 20. jūnija noteikumi 350 “Noteikumi par īpaši aizsargājamo biotopu veidu sarakstu”).

Biotopa kvalitāte pētāmajā teritorijā dažāda - no labas ziemeļaustrumu daļā līdz zelai ziemeļrietumu daļā, vidēja - Lokālpilnvarojuma centrālajā un dienvidu daļā.

Lielākajā teritorijas daļā ir saglabājusies neizmainīta zemsedze, dabiskais reljefs, sastopams liels skaits ievērojamu vecumu sasniegušu priežu, konstatētas dabisko meža biotopu specifiskās un indikatorsugas, bioloģiski vērtīgi elementi – dobumaini, sūnām apauguši koki, priedes ar “krokodilādas mizu”. Zemes vienībā 4. līnijā 1a 7 koki (priedes) ir nokaltuši. Biotopa kvalitāti samazina cilvēku saimnieciskās darbības klātbūtne – celiņu, taku, zālienu ierīkošana, fragmentējot vienlaidus meža biotopu, atsevišķās vietās - dabiskā reljefa maiņa, apstādījumu ierīkošana, kā arī intensīva meža apsaimniekošana, izvēcot kritālas, sausos zarus un pārlietu izcērtot krūmu stāvu.

Esošās ietekmes:

- Eitrofikācija – raksturīga piepilsētas un apdzīvotās vietās esošiem mežiem, kad vides piesārņojuma rezultātā, mežā izplatās bagātīgākās vietās augošas augu sugas (parastā kamolzāle *Dactylis gomerata*, podagras gārša *Aegopodium podagraria* u.c.) ar lielāku biomasu, palielinās krūmu stāva biežība, sevišķi izplatās parastā kļava *Acer platanoides*, vārpainā korinte *Amelanchier spicata*. Šo sugu izplatība, sadaloties lakstaugiem un krūmu lapām, vēl vairāk pastiprina vides eitrofikāciju. Būvē krūmu stāva dēļ, zemsedzei piekļūst niecīgs daudzums gaismas, kā rezultātā priežu sausieņu mežiem raksturīgās oligotrofās, gaismas prasīgās sugas pamazām izzūd.

- Intensīva apsaimniekošana – atsevišķās platībās teritorija tiek rūpīgi kopta. Ir ierīkoti zālieni un apstādījumi. Tiek veidota estētiski pievilcīga, cilvēkiem patīkama parkveida ainava, kas nav saistīta ar meža dabisko attīstību un samazina dabisko elementu īpatsvaru.

Apdraudošie faktori:

- Teritorijas apbūve, samazinot vai fragmentējot biotopa platību, ierobežojot augu sugu izplatības iespējas.
- Apstādījumu, zālienu ierīkošana, izmainot dabisko meža struktūru un veģetāciju, samazinot biotopa kvalitāti un iespēju atjaunoties priežu mežam.
- Neatbilstoša, nepietiekama apsaimniekošana, veicinot biotopam neraksturīgas struktūras un veģetācijas veidošanos.

Labvēlīga aizsardzības statusa nodrošināšanas prasības:

Biotopa labvēlīgu aizsardzības stāvokli raksturo liela augu sugu daudzveidība, ko nosaka dažādi augšanas apstākļi. Mežaudze saistīta ar jūras tuvumu un tās krasta attīstības stadijām. Dominē sausi un nabadzīgi augšanas apstākļi, kur skrajas kokaudzes mijas ar laucēm. Raksturīgi atklātas smilts laukumi, priežu sausokņi un kritalas, vietām apdeguši koki. Dažādvecuma kokaudzē sastopami veci, lielu dimensiju koki, raksturīgi atvērumi vainagu klājā, kuros notiek dabiskā priežu atjaunošanās. Krūmu stāvs ir vāji izteikts. Zemsedzē dominē mozaikveida ķērpju, sūnu, lakstaugu un sīkrūmu augāja struktūra (Laime, 2017.)

Piemērotākā apsaimniekošana ir regulāra krūmu stāva retināšana, izcērtot parasto kļavu un vārpaino korinti, bet saglabājot dabiskos mežos augošās sugas – pīlādžus, krūklus, ozolus, lazdas, segliņus, vērenes, kā arī priedes. Nocirstie krūmi no teritorijas jāizvāc.

Ieteicama atklātas augsnes laukumu veidošana līdzenajās vai viegli viļņainajās platībās, kur izveidojies blīvs graudzāļu apaugums. Laukumi veidojami dažādos izmēros un formās ap 25 m² lieli. Procesa laikā tiek novākta auglīgā augsnes virskārta, līdz atsedzas minerālaugsne. Piemērojama arī zemsedzes pļaušana vietās, kur dominē priežu mežam neraksturīgas augu sugas. Pļaušana jāveic uzmanīgi, saglabājot jaunās priedītes.

Teritorijās, kur veikta zālienu un apstādījumu ierīkošana, ieteicama pakāpeniska dabiskās veģetācijas un mežam raksturīgas struktūras atjaunošana. Nav ieteicama zālienu un apstādījumu paplašināšana, kā arī jaunu celiņu un citu būvju ierīkošana. Apstādījumu veidošanai ieteicams izmantot dabiskos priežu mežos augošās augu sugas, piemēram, viršus, mētrājus, kadiķus, māršilu, papardes utml.sugas.

Ieteicamie apsaimniekošanas pasākumi, t.sk. saistībā ar Lokālpilnoņuma risinājumiem:

Zemes vienībās nr.13000071206 un nr.13000071304 apbūve netiek plānota, tās tiek saglabātas kā Dabas un apstādījumu (DA3) teritorijas. Tajās veicami biotopa Labvēlīga aizsardzības statusa nodrošināšanai ieteiktie apsaimniekošanas pasākumi (skatīt iepriekš biotopa 2180 aprakstā).

Apbūve biotopa „2180 Mežainas piejūras kāpas” teritorijā ir plānota zemes vienībā nr. 13000071303. (Plānotā apbūves platība, ko nosaka apbūves līnija – 0,667ha). Saskaņā ar sugu biotopa eksperta ieteikumiem, lai samazinātu plānotās darbības ietekmi uz vidi, ir ieteikti šādi pasākumi:

- apbūvi plānot pēc iespējas mazākā platībā, maksimāli saglabājot dabisko veģetāciju un koku stāvu;

- apbūvei ieteicams izvēlēties vieglas konstrukcijas ēku, kas balstīta uz pāļiem, pēc iespējas saglabājot dabisko reljefu;
- būvniecība veicama maksimāli līdzenākā platībā, izvairoties no veģetācijas iznīcināšanas nogāzē, kas varētu pastiprināt erozijas procesu;
- piebraucamā ceļa izbūvi plānot trajektorijā, kas skar pēc iespējas mazāk koku un maksimāli šaurā platumā. Segumam ieteicams izvēlēties dabiskus materiālus, piem. smilti, šķembas, atsijas, koku utml.;
- ārpus apbūves platības saglabājama dabiskā veģetācija;
- nav pieļaujama zālienu vai apstādījumu ierīkošana;
- pēc būvdarbu veikšanas, vietās, kur veidojas atklāti smilts laukumi, tie saglabājami, ļaujot attīstīties dabiskajai veģetācijai.

5.1.2. Īpaši aizsargājamo sugu dzīvotnes

Veģetācijas izpētē Lokālplānojuma teritorijā nav konstatētas īpaši aizsargājamas augu sugas.

Veicot teritorijas bezmugurkaulnieku faunas izpēti, tajā konstatēta Latvijā īpaši aizsargājama kukaiņu suga - priežu sveķotājkoksngrauzis *Nothorina muricata*. Suga ir atkarīga no vairākiem savstarpēji noteicošiem faktoriem: koks ar nelielu slīpumu dienvidu vai dienvidaustrumu virzienā, koka stumbrs saules apspīdēts vismaz līdz dienas vidum, nav priedes stumbra noēnojuma. Tādējādi, jebkuras darbības, kas izmaina šo apstākļu kopumu, var sekmēt sugas izmiršanu uz konkrētā koka.

Priežu sveķotājkoksngrauzis ir mikroliegumu suga. Mikrolieguma izveidošana nav nepieciešama, jo pašreizējā teritorijas apsaimniekošana nodrošina sugas pastāvēšanu ilgtermiņā.

Kokiem, kurās konstatēts priežu sveķotājkoksngrauzis, ir jāveic tādi biotehniskie pasākumi, lai tos atbrīvotu no noēnojuma, ko var izraisīt invazīvās sugas, piemēram, korintes un citas. Teritoriju ar kadastra Nr. 13000071206 jāapsaimnieko kā līdz šim, īpašu vērību pievēršot krūmu un jaunu lapu koku izciršanai ap priedēm, kurās atrasts priežu sveķotājkoksngrauzis.

Teritorijas ornitofaunas izpētē īpaši aizsargājamā putnu sugas¹, putnu sugas, kuru aizsardzībai veidojami mikroliegumi² un Latvijas Sarkanajā grāmatā iekļautās putnu sugas nav konstatētas. Par to sastapšanu izvērtējamā teritorijā nav informācijas arī citos datu avotos (atbilstoši sertificēta ornitologa atzinumā norādītajam: Dabasdati.lv, citu novērotāju personīgie ziņojumi).

Teritorijas ornitoloģiskā nozīmība putnu ligzdošanas periodā ir zema un migrāciju periodā - mēreni nozīmīga.

¹ Ministru kabineta 2000.gada 14.novembra noteikumi Nr.396 "Noteikumi par īpaši aizsargājamo sugu un ierobežoti izmantojamo īpaši aizsargājamo sugu sarakstu".

² Ministru kabineta 2012.gada 18.decembrī noteikumi Nr.940 "Noteikumi par mikroliegumu izveidošanas un apsaimniekošanas kārtību, to aizsardzību, kā arī mikroliegumu un to buferzonu noteikšanu"



7. attēls Teritorijas dabas vērtības: aizsargājамie biotopi, īpaši aizsargājamo sugu dzīvotnes, aizsargājамie koki, potenciālie dižkoki un īpaši vērtīgie koki

5.1.3. Dabas pieminekļi - aizsargājami koki un īpaši vērtīgi koki

Lai teritorijā noteiktu aizsargājamus kokus (dižkokus), kuri atbilstoši Ministru kabineta 2010. gada 16. marta noteikumu Nr. 264 "Īpaši aizsargājamo dabas teritoriju vispārējie aizsardzības un izmantošanas noteikumi" 2. pielikumam ir aizsargājami koki – valsts nozīmes dižkoki, ir veikta teritorijas apsekošana³. Teritorijā konstatēts, ka koks Nr. 49477 *Pinus Sylvestris* (Parastā priede) atbilst aizsargājama koka statusam. Koks numurēts dabā ar plastikāta numuru, numerācija atspoguļota inventarizācijas plānā un tabulā. Koka apkārtmērs 1,3 m augstumā 2,57 ha, augstums – aptuveni 23 m. Aizsargājamā koka teritorija ir koka vainagu projekcijas platība, kā arī 10 metru platā joslā no tās (mērot no aizsargājamā koka vainaga projekcijas ārējās malas). Koka fiziskais stāvoklis 10 ballju sistēmā, ir novērtēts ar 5 ballēm. Kokam ir nepieciešama vispārēja vainaga sakopšana, samazināšana. Kopšanas darbi jāveic diplomētam vai sertificētam arboristam ar pieredzi šādu darbu veikšanā.

Teritorijā ir konstatēti arī četri koki – potenciālie dižkoki, kuri nākotnē varētu sasniegt normatīvajos aktos noteiktos valsts nozīmes aizsargājama koka izmērus.

Bez tam Lokālpilnvarotāju ziņojuma teritorijā ir identificēti 113 koki (priedes), kurus ir ieteicams saglabāt. Šajā grupā iekļautas bioloģiski vecākās priedes, kuru diametrs ir 50 cm vai lielāks. Saglabājami koki Lokālpilnvarotāju ziņojumā ir izdalīti kā īpaši vērtīgi koki (7. attēls).

5.2. Dabas apstākļu radītie riski

Dabas apstākļu radītie riski ietver Lokālpilnvarotāju ziņojuma teritorijā ietver Rīgas jūras līča pamatkrasta erozijas teritorijas.

Jūrmalas pilsētas teritorijā spēcīgu vētru laikā notiek Rīgas līča pamatkrasta izskalošana gandrīz visā piekrastē (izņemot posmu no Lielupei rajona līdz Lielupes ietekai jūrā), veidojas erozijas kraujas. Izskaloto krasta joslu platums ir atšķirīgs dažādās vietās Jūrmalā. Bulduru - Dubultu posmā ir izveidojusies paaugstināta erozijas riska vieta, jo krasta līnija no Pumpuriem līdz Bulduriem (ietver arī Lokālpilnvarotāju ziņojuma teritoriju) ir orientēta rietumu-austrumu virzienā un pret to ziemeļrietumu vētru laikā ir vērsta spēcīga viļņu iedarbība. Periodos bez vētrām pārsvarā raksturīgi ilglaicīgi dinamiskā līdzsvara apstākļi ar erodētas priekškāpas atjaunošanos, taču pēdējā desmitgadē ir biežāka spēcīgu vētru atkārtotāšanās, krastu atjaunošanās pilnībā nenotiek.

Atbilstoši metodiskā materiāla "Vadlīnijas jūras krasta erozijas seku mazināšanai" (LU ĢZZF, 2014., turpmāk - Vadlīnijas), jūras piekrastes zona blakus Lokālpilnvarotāju ziņojuma teritorijai ietilpst III (erozijas) klasē.

Saskaņā ar Vadlīnijās ietverto skaidrojumu: „III klase (nozīmīga epizodiska erozija, kuras kompensācija nenotiek pilnā apmērā) atbilst tiem krasta iecirkņiem, kurus mūsdienās raksturo zemas un fragmentāras priekškāpas, rupjgraudaina vai jaukta materiāla pludmales un hronisks bet vāji izteikts sanešu deficīts zemūdens nogāzē. Šo var uzskatīt par biežāk izplatīto krasta erozijas riska līmeni Latvijā, tomēr neskatoties uz piederību vienai klasei, to pārstāvošie iecirkņi var būt morfoloģiski ļoti atšķirīgi.Atjaunošanās pēc erozijas parasti notiek ļoti lēni un ilgtermiņā ir vērojama ļoti lēna (0,1-0,3 m/gadā) pamatkrasta robežas atkāpšanās. Nākotnē sagaidāma krasta erozijas izplatība vienā epizodē par 5-10 m (atkarībā no konkrēta iecirkņa specifikas) dziļumā iekšzemes virzienā aiz mūsdienu pamatkrasta robežas. Krasta erozijas epizodes iespējamās nelabvēlīga virziena vētru laikā (atkarībā no krasta rajona varbūtība 10-20%/gadā). Pamatkrasta robežas atkāpšanās ātruma palielināšanās

³ Izpildītājs SIA "LABIE KOKI eksperti"

līdz 0,3-0,8 m/gadā iespējama perioda beigās⁴, realizējoties nelabvēlīgākajiem klimata maiņas scenārijiem.”

Uz Lokālpārskata teritoriju attiecas ar 2009. gada 1. oktobra lēmumu Nr.745 “Par detālpārskata pludmales labiekārtošanai un kāpu zonas nostiprināšanai Jūrmalas pilsētā galīgās redakcijas apstiprināšanu” (protokols Nr.23, 34.punkts) apstiprinātā detālpārskata risinājumi. Plašāks izklāsts par detālpārskata saturu sniegts 1.3. nodaļā, tajā plānoto pasākumu principiāls izvietojums parādīts 3. attēlā.

5.3. Aizsargjoslas

No vides un dabas resursu aizsargjoslām Lokālpārskata teritorijā atrodas Baltijas jūras un Rīgas jūras līča piekrastes aizsargjoslās: krasta kāpu aizsargjosla, ierobežotas saimnieciskās darbības aizsargjosla, neliela daļa pludmalē – jūras aizsargjoslā, kā arī valsts nozīmes pilsētībūvniecības pieminekļa “Dubultu–Majoru–Dzintaru–Bulduru–Lielupes vasarnīcu rajons” (Nr. 6083) aizsargjosla (aizsardzības zona) ap kultūras pieminekli.

Vides un dabas resursu aizsardzības aizsargjoslu galvenais uzdevums saskaņā ar Aizsargjoslu likumā (1997.g ar grozījumiem) noteikto ir samazināt vai novērst antropogēnās negatīvās iedarbības ietekmi uz objektiem, kuriem noteiktas aizsargjoslas.

Attiecībā uz apbūvi krasta kāpu aizsargjoslā Aizsargjoslu likuma 36. panta 4. daļā 2. punktā noteikts:

„(4) Krasta kāpu aizsargjoslā papildus šā panta pirmajā, otrajā un trešajā daļā minētajam aizliegts:

2) mežā veikt būvniecību, parku, mežaparku un lauksaimniecībā izmantojamās zemes ierīkošanu, kuras rezultātā platība tiek atmežota, un laucēs veikt būvniecību, parku, mežaparku un lauksaimniecībā izmantojamās zemes ierīkošanu bez Ministru kabineta iekšējā rīkojuma.Koku ciršanas kārtību krasta kāpu aizsargjoslā esošā mežā šajā punktā minēto darbību īstenošanai nosaka Ministru kabinets;...”

Koku ciršanas kārtību krasta kāpu aizsargjoslā nosaka Ministru kabineta 2012.gada 18.decembra noteikumi Nr.935 „Noteikumi par koku ciršanu mežā” Šajos noteikumos līdztekus citām prasībām noteikts, ka „52. Baltijas jūras un Rīgas jūras līča krasta kāpu aizsargjoslā atmežošanas cirtē izcērt tikai tos kokus, kas būvniecības dokumentācijā norādīti kā izcērtamie koki.”

Lokālpārskata teritorija robežojas ar valsts nozīmes pilsētībūvniecības pieminekļa “Dubultu–Majoru–Dzintaru–Bulduru–Lielupes vasarnīcu rajons” (Nr. 6083) teritoriju un visa Lokālpārskata teritorija ietilpst šī kultūras pieminekļa aizsargjoslā (noteikta individuāli).

Īstenojot Lokālpārskatu, ir jāievēro Aizsargjosla likuma un Ministru kabineta noteikumu Nr.935 (2012.) nosacījumi.

5.4. Teritorijas attīstības vēsturiskais konteksts

Lokālpārskata teritorijas apbūves koncepcijas izstrādes ietvaros SIA “MARK Arhitekti” ir veikuši teritorijas apsekošanu, apzinot kultūrvēsturiski nozīmīgākos notikumus, tai skaitā vēsturiski iedibinātās apbūves struktūras saglabātību un potenciālo attīstību. Balstoties uz apsekojuma un vērtējuma rezultātiem, izstrādātas vadlīnijas jaunās apbūves attīstībai kultūrvēsturiskajā teritorijā.

⁴ Līdz 2060. gadam

Īpaša uzmanība pievērsta kultūrvēsturiskā mantojuma apzināšanai, kas balstīta uz vēsturisko materiālu un vietas analīzi.

Lokālpārskatā ietvertais zemesgabals Bulduros 4. līnijā 1a, 19. gs. beigās bija iekļauts Bulduru muižas zemju īpašumā.

20. gs. pirmajā pusē zemesgabals tika apbūvēts, un tajā atradās vairākas Silto vannu iestādes ēkas:

- Silto vannu iestādes galvenā ēka, celta ap 1910. gadu, apbūves laukums: 272 m²;
- Silto vannu iestādes ģērbtuvu, celtas ap 1910. gadu, apbūves laukums: 220 m²;
- Silto vannu iestādes kafejnīcas ēka, celta ap 1925. gadu, apbūves laukums: 80 m².

Pēc Pirmā pasaules kara zemesgabals atradās Kārļa Mellenberga (*Karlis Mellenberg*, Jāņa dēls, 1875–1943)⁵ īpašumā.

Kārlis Mellenbergs bija būvuzņēmējs, kuram 1924. gadā uz 36 gadiem iznomāja Silto vannu iestādi Jūrmalā starp 4. un 5. līniju⁶. 1932. gada 9. novembrī Bulduru muižas zemes gabals tika galīgi piešķirts būvuzņēmējam "par dzimtu"⁷.

1934. gada 30. janvārī Mellenberga tiesības uz zemesgabalu Bulduros, 4. līnijā 1a tika apstiprinātas. Savukārt, jau 1940. gadā namīpašums tika nacionalizēts, un 1946. gadā visas ēkas, kas atradās zemesgabalā, - nojauktas.

Jau sākotnēji zemesgabalā atradusies publiska apbūve. Sākot ar 20. gs. sākumu, zemesgabalā sāka celt Siltās vannu iestādes ēkas. Tās atradās pludmalē, tieši uz priekškāpas. Zemesgabalā ēkas tika izvietotas ar garenfasādēm paralēli Rīgas jūras līča krasta līnijai pēc perimetrālās apbūves kompozicionālajiem principiem. Visas ēkas celtas koka karkasa konstrukcijās un segtas ar skaidu jumtiem. Zemesgabala kopējais apbūves laukums bijis ~572 m².

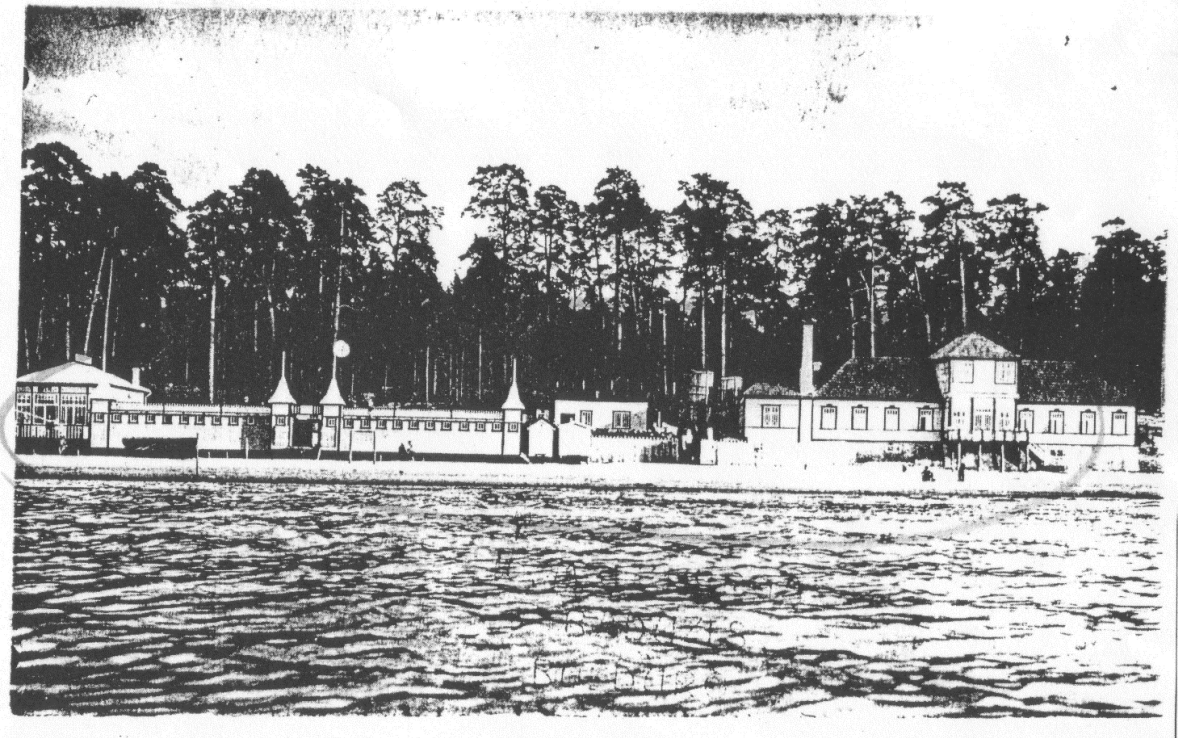
Siltās jūras ūdens vannu iestādes galvenā ēka izvietojās zemesgabala Rietumu daļā. Tā celta ap 1910. gadu, vienlaicīgi ar ģērbtuvju ēku. Galvenajai ēkai bijis vienkārtīgs, plānā U veida būvķermenis, kas izvietots uz augsta cokola. Būvi sedzis stāvs četrslīpju jumts, bet fasādes – krāsotu, profilētu dēļu segums.

Ēkai bijis arhetipisks "tautas" arhitektūras tradicionālajās celtniecības formās aizgūts būvķermenis. Ēkas centrālo daļu uzsvēris divstāvu rīzāts ar plašiem verandas tipa stiklojumiem. Rīzātam jūras pusē pieklāvās terase ar noeju pa kāpnēm uz pludmali. Fasāžu apdarē lietoti Jūrmalas arhitektūrai tipiski eklektisma stila apdares paņēmieni.

⁵ Nekrologs. *Tēvija*, 21.10.1942. 3. lpp.

⁶ Rīgas apr. Rīgas-Jūrmalas pilsētā. *Zemes Ierīcības Vēstnesis*, 16.09.1924. 12. lpp.

⁷ Rīgas apr. Rīgas Jūrmalas pils. *Zemes Ierīcības Vēstnesis*, 29.11.1932. 12. lpp.



8. attēls Silto vannu iestāde Jūrmalā, Bulduros. Kopskats. Fotofiksācija ap 1925. gadu



9. attēls Silto vannu iestāde Jūrmalā, Bulduros. Galvenā ēka no jūra puses. Fotofiksācija ap 1925. gadu.

Logu ailes pamatapjomā izvietotas vienmērīgi ritmiski, tās vainagoja sandriki. Ēkas Austrumu pusē izveidota vēl viena neliela piebūve ar izteiksmīgu dūmeni. Kopumā ēkai bijis smagnējs, guļbaļķu ēkai raksturīgs apjoms, kuru atviegloja verandu motīvs rīzalīta daļā un aplikatīvas, caurgriezuma tehnikā gatavotas detaļas.

Zemesgabala Austrumu pusē atradās ģērbtuvju ēka. Tā bija neapkurināma vienkārtīga ēka, celta koka konstrukcijās un segta ar skaidu jumtu. Ēkas galvenajā fasādē labi nolasījās tās funkcija – vienmērīgi ritmiski izvietoti neliela izmēra logi izgaismoja ģērbšanās istabas. Ēkas stūrus un centrālajā daļā izvietoto ieeju uzsvēra slaidi tornīši ar piramidālas formas jumtu. Tās apdarē lietotie principi bija tipiski 19. un 20. gs. mijas Jūrmalas apbūvē. Fasādes apdarē mijkārtoti vertikāli un horizontāli apdares dēļi, bet logu un durvju ailes ietvēra profilētas apmales.

Ap 1925. gadu zemesgabalā tika uzcelta kafejnīcas ēka. Arī tā bija vieglas koka konstrukcijas būve uz augsta cokola.

Vienkārtīgu celtni ar lēzenu četrslīpu jumtu jūras pusē pieklāvās plaša terase. Jumtu sedza skārda segums. Fasādē, kas vērsta uz Rīgas jūras līča pusi, lietots Jūrmalas villu un pansiju arhitektūrai raksturīgais stikloto verandu motīvs.

Kūrorta objekta attīstība tiek plānota vietā, kur vēsturiski ir atradusies silto vannu iestāde.

6. Starptautiskie un nacionālie vides aizsardzības mērķi

Attiecībā uz Lokālpilnoņuma teritoriju būtiski ir ņemt vērā tos starptautiskos vides aizsardzības mērķus, ka pieņemti saistībā bioloģiskās daudzveidības saglabāšanu, jo SIVN procesā ir secināts, ka Lokālpilnoņuma ieviešanas sagaidāmā ietekme ir saistīta ar ietekmes aspektu „dabas teritoriju un dabas vērtību saglabāšana”.

6.1. Starptautiskie vides aizsardzības mērķi

Konvencija par bioloģisko daudzveidību – *Riodežaneiro konvencija* (1992.). Šīs Konvencijas uzdevums ir bioloģiskās daudzveidības saglabāšana, dzīvās dabas ilgtspējīga izmantošana un godīga līdztiesīga ģenētisko resursu patērēšanā iegūto labumu sadale, ietverot gan pienācīgu pieeju ģenētiskajiem resursiem, gan atbilstošu tehnoloģiju nodošanu, ņemot vērā visas tiesības uz šiem resursiem un tehnoloģijām. Galvenais uzdevums dalībvalstīm – bioloģiskās daudzveidības saglabāšanas un tās ilgtspējīgas izmantošanas jautājumu integrēšana jau esošajās valsts stratēģijās, plānos un programmās un nepieciešamo stratēģiju un citu dokumentu izstrādāšana.

Eiropas Padomes Direktīva 92/43/EEK (1992.) par dabisko biotopu, savvaļas floras un faunas aizsardzību (Biotopu direktīva). Šīs Direktīvas mērķis ir sekmēt bioloģisko daudzveidību, aizsargājot dabiskās dzīvotnes un savvaļas floru un faunu dalībvalstu teritorijā.

Pasākumus, ko veic saskaņā ar šo Direktīvu, izstrādā tā, lai saglabātu un atjaunotu to dabisko dzīvotņu un savvaļas floras un faunas sugu labvēlīgu aizsardzības statusu, kas ir nozīmīgas Eiropas Savienībā. No 198 biotopiem, kuri atzīti par apdraudētiem Eiropā, 58 ir sastopami arī Latvijā. Šī mērķa realizēšanai tiek izveidots vienots Eiropas ekoloģiskais tīkls *NATURA 2000*, kas nodrošina Eiropai nozīmīgu dabisko dzīvotņu veidu saglabāšanu un atjaunošanu tās dabiskās izplatības areālā. *NATURA 2000* tīkls ietver īpaši aizsargājamās teritorijas, ko dalībvalstis klasificējušas, ievērojot *Eiropas Padomes Direktīvu 79/409* (1979.) par savvaļas putnu aizsardzību. Tā kā vairākām Eiropā apdraudētām putnu sugām Latvijas populācijas veido ievērojamu daļu no kopējā indivīdu skaita, Latvijai ir liela atbildība par šo sugu aizsardzību.

Abās Direktīvās noteikto prasību ieviešanas ietekme ir analoga Latvijā jau pastāvošajai īpaši aizsargājamo dabas teritoriju sistēmas likumdošanai un ar to saistītajiem ierobežojumiem un aprobežojumiem, kā arī izrietošajām saistībām gan attiecībā uz privātiem zemes īpašniekiem, gan pašvaldībām kā zemes īpašniekiem.

Šo direktīvu prasības ir iestrādātas LR 16.03.2000. likumā “Sugu un biotopu likums”, LR 02.03.1999. likumā “Par īpaši aizsargājamām dabas teritorijām” un saskaņā ar minētajiem likumiem izdotajos MK noteikumos. Jūrmalas pilsētā esošās ĪADT Ķemeru nacionālais parks, dabas liegums „Lielupes grīvas pļavas”, dabas parks „Ragakāpa” un aizsargājamā jūras teritorija „Rīgas līča rietumu piekraste” ir iekļautas *NATURA 2000* tīklā Tādejādi Biotopu un Putnu direktīvu prasības tieši attiecas uz Jūrmalas pilsētu.

Eiropas Padomes Direktīva 2001/42/EK (2001.) „Par noteiktu plānu un programmu ietekmes uz vidi novērtējumu”. Šīs direktīvas mērķis ir nodrošināt augstu vides aizsardzības līmeni un veicināt noturīgu attīstību, sekmējot ekoloģisko apsvērumu integrēšanu plānu un programmu sagatavošanas un pieņemšanas procesā, nodrošinot, lai saskaņā ar šo direktīvu veiktu vides novērtējumu tādiem plāniem un programmām, kam var būt būtiska ietekme uz vidi. Direktīvas prasības ir ietvertas LR 14.10.1998. likuma „Par ietekmes uz vidi novērtējumu” un MK 23.03.2004. noteikumos Nr.157 „Kārtība, kādā

veicams ietekmes uz vidi stratēģiskais novērtējums". Saistībā ar šīs direktīvas prasību nodrošināšanu Lokālpilnvarojumam tiek veikts šis ietekmes uz vidi stratēģiskais novērtējums.

6.2. Nacionālie vides aizsardzības mērķi

Latvijas vides aizsardzības mērķi ir ietverti Vides politikas pamatnostādņēs 2014. – 2020. gadam. Tās (apstiprinātas ar Ministru kabineta 2014. gada 26. marta rīkojumu Nr.130) ir vidēja termiņa politikas plānošanas dokuments, kurā formulēti pašreizējie Latvijas vides politikas mērķi, risināmās problēmas, politikas pamatprincipi un sagaidāmie rezultāti, kā arī rīcības virzieni politikas mērķu sasniegšanai. Tās ir saistošas Lokālpilnvarojuma teritorijas attīstības plānošanai un ieviešanai.

Latvijas vides politikas virsmērķis saskaņā ar pamatnostādņēs noteikto ir nodrošināt iedzīvotājiem iespēju dzīvot tīrā un sakārtotā vidē, īstenojot uz ilgtspējīgu attīstību veiktas darbības, saglabājot vides kvalitāti un bioloģisko daudzveidību, nodrošinot dabas resursu ilgtspējīgu izmantošanu, kā arī sabiedrības līdzdalību lēmumu pieņemšanā un informētību par vides stāvokli. Attiecībā uz nacionālajām interesēm jaunajā politikas periodā jāakcentē arī tādi ilgtspējīgas attīstības pasākumi kā resursu taupīšana un efektīvāka izmantošana, zaļais iepirkums, depozītu sistēmas ieviešana u.c.

Šajā SIVN procesā ir secināts, ka Lokālpilnvarojuma ieviešana ir saistīta ar dabas teritoriju un dabas vērtību saglabāšana aspektu. Pamatnostādņēs dabas aizsardzības jomā ir noteikts politikas virsmērķis "Nodrošināt dabas aizsardzības un saimniecisko interešu līdzsvarotību". Attiecībā uz šiem vides aspektiem noteikti šādi politikas rezultāti:

- C1. Saglabāta un atjaunota ekosistēmu un to dabiskās struktūras, kā arī vietējo savvaļas sugu daudzveidību
- C2. Pilnveidots ES nozīmes aizsargājamo dabas teritoriju Natura 2000 tīkls, balstoties uz sugu un biotopu izplatības kartēšanu, kā arī ņemot vērā jaunāko zinātnisko pētījumu un regulāra monitoringa datus
- C3. Apsaimniekošanas pasākumu plānošana un ieviešana, saskaņojot dabas aizsardzības un sociāli ekonomiskās intereses.
- C4. Nodrošināta aizsargājamo sugu un biotopu atjaunošana un atbilstoša apsaimniekošana, sākot ar plānošanu un nepieciešamo atbalsta pasākumu veicināšanu

Pamatnostādņēs noteiktie politikas rezultāti galvenokārt attiecas uz īpaši aizsargājamām dabas teritorijām, sugu un biotopu aizsardzību. Lokālpilnvarojuma teritorija neatrodas īpaši aizsargājamā dabas teritorijā.

7. Plānošanas dokumenta ieviešanas būtiskās ietekmes uz vidi novērtējums

7.1. Plānošanas dokuments, tajā iekļautie risinājumi un alternatīvas

Lokālpārplānojums tiek izstrādāts, lai, īstenojot Stratēģijā un Jūrmalas pilsētas teritorijas plānojumā noteikto, radītu priekšnoteikumus pakalpojumu objekta (viesu izmitināšanas objekts, kūrorta objekts) izveidei tiešā pludmales tuvumā, zemes vienībā 4.līnija 1A, respektējot teritorijā un tās apkārtnē esošās dabas vērtības, papildinot unikālās Jūrmalas vērtības- pludmales- piedāvājumu, un realizējot Pludmales apkalpes teritorijas attīstību.

Atbilstoši Jūrmalas pilsētas teritorijas plānojumam, pakalpojuma objektu attīstība plānota Publiskās apbūves teritorijā (P41), kas noteikta zemes vienībai 4.līnija 1a. Zemes vienības 4.līnija 1a apbūves koncepciju (skat. Lokālpārplānojuma sadaļu „Izpētes”, Apbūves koncepcija) izstrādāja uzņēmuma SIA “MARK Arhitekti” arhitekti Mārtiņš Ošāns (projekta vadītājs) un arhitekte Dr. arch. Agate Eniņa. Apbūves koncepcijas izstrādes stūrakmeņi ir dabas vērtības, Jūrmalas pilsētas plānotā attīstība, apkārtnes šodienas un vēsturiskais konteksts.

Nemot vērā Jūrmalas pilsētas teritorijas plānojumā noteikto, kā arī sagatavoto zemes vienības 4. līnija 1a apbūves koncepciju, Lokālpārplānojuma teritorijā ietilpstošajās zemes vienībās veikti atbilstoši funkcionālā zonējuma precizējumi, t.i.:

- veiktas zonējuma izmaiņas likvidētājās sarkanajās līnijās no 4. līnijas, nosakot Dabas un apstādījumu teritoriju (DA);
- jaunajās sarkanajās līnijās no 5.līnijas noteikts zonējums Transporta infrastruktūras teritorija (TR);
- Noteikts vienots Dabas un apstādījumu teritorijas funkcionālais zonējums Lokālpārplānojuma teritorijā.

2. tabula Funkcionālā zonējuma bilance Jūrmalas teritorijas plānojumā un Lokālpārplānojumā

Zemes vienība	13000071303, 4.līnija 1a, m ²	13000071304, bez adreses, m ²	13000071206, 5.līnija 2, m ²	Kopā, m ²
Zemes vienības platība	1858	687	37391	39936
Funkcionālais zonējums Jūrmalas teritorijas plānojumā				
Dabas un apstādījumu teritorija (DA3)			32907	32907
Dabas un apstādījumu teritorija (DA5)		226		226
Publiskās apbūves teritorija (P41)	1858			1858
Transporta infrastruktūras teritorija (TR1)		461	4484	4945
Funkcionālais zonējums Lokālpārplānojuma risinājumos				
Dabas un apstādījumu teritorija (DA3)		517	32517	33034

Zemes vienība	13000071303, 4.līnija 1a, m ²	13000071304, bez adreses, m ²	13000071206, 5.līnija 2, m ²	Kopā, m ²
Publiskās apbūves teritorija (P41)	1858			1858
Transporta infrastruktūras teritorija (TR1)		170	4874	5044

Lokālpārskata risinājumi neparedz jaunu funkcionālo zonu izveidi, noteikts vienots Dabas un apstādījumu teritorijas (DA3) funkcionālais zonējums, teritorijas plānojumā plānoto Dabas un apstādījumu teritoriju DA5 iekļaujot DA3. Lokālpārskata TIAN detalizētas un papildinātas spēkā esošajā Jūrmalas pilsētas teritorijas plānojumā noteiktās prasības teritorijas izmantošanai, tostarp, sašaurinot atļautās izmantošanas Publiskās apbūves teritorijā (P41) atbilstoši plānotajai apbūves koncepcijai.



10. attēls Spēkā esošais funkcionālais zonējums atbilstoši spēkā esošajam Jūrmalas pilsētas teritorijas plānojumam



11. attēls Lokālpārplānojuma risinājumos noteiktais funkcionālais zonējums

Publiskās apbūves teritorija (P) ir noteikta, lai nodrošinātu gan komerciālu, gan nekomerciālu publiska rakstura iestāžu un objektu izvietojumu, paredzot atbilstošu infrastruktūru.

Tajā noteikti šādi galvenās izmantošanas veidi: labiekārtota publiskā ārtelpa (24001), tirdzniecības un/vai pakalpojumu objektu apbūve (12002): apbūve, ko veido sabiedriskās ēdināšanas objekti, pludmales centri, tūrisma un atpūtas iestāžu apbūve (12003): apbūve, ko veido viesu izmitināšanas objekti, kūrorta objekti, biroju ēku apbūve (12001): apbūve, ko veido pārvaldes objekti, kultūras iestāžu apbūve (12004): apbūve, ko veido kultūras objekti. Papildizmantošanas veidi - nav noteikti. TIAN noteikts, ka zemes gabals ir nedalāms, maksimālais apbūves blīvums – 35 %, minimālā brīvā teritorija – 40 %, apbūves augstums līdz 12 m, 2,5 stāvi. Teritorijā atļauts izvietot vienu ēku, ņemot vērā kartē “Teritorijas funkcionālais zonējums un galvenie teritorijas izmantošanas aprobežojumi” attēloto. Noteikto 4 metru apbūves līniju atļauts samazināt, saņemot atbilstošu saskaņojumu no kaimiņu zemes vienību īpašniekiem. TIAN noteiktas detalizētas prasības labiekārtojumam un prasības ēkas arhitektūras risinājumiem

Transporta infrastruktūras teritorija (TR) ir noteikta, lai nodrošinātu visu veidu transportlīdzekļu un gājēju satiksmei nepieciešamo infrastruktūru, kā arī inženiertehnisko apgādi. Galvenie izmantošanas veidi: inženiertehniskā infrastruktūra (14001): objektu apgādei nepieciešamie inženiertīkli, transporta apkalpojošā infrastruktūra (14003): būves, ko veido transportlīdzekļu novietnes, velonovietnes, transporta lineārā infrastruktūra (14002): būves, ko veido ielas, ceļi, laukumi. Papildizmantošanas veidi - nav noteikti.

Dabas un apstādījumu teritorija (DA) ir funkcionālā zona, ko nosaka, lai nodrošinātu rekreācijas, sporta, tūrisma, kvalitatīvas dabas un kultūrvides u.tml. funkciju īstenošanu dabas vai daļēji pārveidotās dabas teritorijās, ietverot ar attiecīgo funkciju saistītās ēkas un inženierbūves. Galvenā

izmantošana: labiekārtota publiskā ārtelpa (24001): labiekārtots parks, publiskā ārtelpa bez labiekārtojuma (24002). Teritorijā atļautais labiekārtojums: gājēju un velosipēdistu celiņš; velonovietne; laipa; kāpnes, tiltiņš, taka; ārtelpas mēbeles - soli, galdi; atkritumu urna, apgaismojuma elementi; norāde, informācijas zīme, informācijas stends; lapene, nojume, terase; skatu platforma, skatu tornis, skatu vieta. TIAN noteikts, ka ir atļauta esošo ēku atjaunošana un pārbūve, nemainot būvapjomu, kā arī tas, ka, izstrādājot teritorijas labiekārtojuma projektu, ņem vērā teritorijā noteiktās un grafiskās daļas kartē "Dabas vērtības" attēlotās dabas vērtības un ievēro šajos Noteikumos noteiktās prasības to aizsardzībai.

Alternatīvas un to salīdzinājums:

Lokālpilnvarotāju ziņojuma 1. redakcijas izstrādes procesā ir izvērtētas un salīdzinātas šādas alternatīvas:

- 1) Piekļuve plānotajai Publiskās apbūves teritorijai (P41): 1. alternatīva Jūrmalas teritorijas plānojumā iekļautā piekļuve (Transporta apbūves teritorija (TR1) - no 4. līnijas, 2. alternatīva piekļuve – Transporta apbūves teritorija (TR1) - no 5. līnijas.

Salīdzinot alternatīvas, secināts, ka teritorijas plānojumā ietvertā risinājuma – *piekļuves no 4. līnijas (1. alternatīva)* īstenošanai ir nepieciešams izbūvēt daļu 4. līnijas, kur pašlaik ir izbūvēta gājēju laipa, to demontējot, 4. līnija būs arī jāpaplašina un tādēļ ielas malā būs jāizcērt koki, skarot aizsargājamus biotopus „2180 Mežainas piejūras kāpas” un „2120 Priekškāpas”. Piekļuves no 4. līnijas līdz Publiskās apbūves teritorijai (P41) arī izbūvējama aizsargājamā biotopā „2180 Mežainas piejūras kāpas”. Novērtēts, ka 1. alternatīvas ieviešanas gadījumā no jauna ir izbūvējams ceļš ar 3,5m brauktuvi 75 m garumā 4.līnijas sarkanajās līnijās un 36 m garumā, izveidojot pieslēgumu zemes vienībai 4.līnijā 1a (P41). Pavisam no jauna izbūvējama 111 m brauktuve, kopumā ietekmējot aptuveni 888 m² teritorijas, tostarp, skarot aizsargājamo biotopu “2180 Mežainas piejūras kāpas” un „2120 Priekškāpas”. Izbūvējot 4. līnijas brauktuvi tiktu skarti arī 6 vērtīgi un saglabājami koki (lokālpilnvarotāju ziņojumā izdalīti kā īpaši vērtīgi koki).

Plānojot piebraucamo ceļu *no 5.līnijas (2. alternatīva)*, tas izbūvējams 38 m garumā, izbūvējot brauktuvi 304 m², sarkanajās līnijās pavisam ietverot 390 m² teritorijas, t.sk. aizsargājamā biotopa „2180 Mežainas piejūras kāpas”, netiek skarts aizsargājamais biotops “2120 Priekškāpa”. Realizējot 2. alternatīvo, ir iespējams saglabāt teritorijā identificētos vērtīgos un saglabājamus kokus (īpaši vērtīgos kokus). 2. alternatīvā pievadceļa izbūvei ir piemērotāks reljefs, nav jādemontē pludmales apmeklētājiem nesen ierīkotais labiekārtojums.

Salīdzinot abas alternatīvas ir secināts, ka 2. *alternatīva* ir ar salīdzinoši mazāku ietekmi uz dabas vidi (saglabāts aizsargājamais biotops 2120, iespējams saglabāt 6 īpaši vērtīgos kokus, (*risinājums ietverta 2. alternatīva*, plānojot piebraucamo ceļu zemes vienībai 4. līnija 1a no 5.līnijas (iela ir asfaltēta, nav jāpaplašina), likvidējot piebraucamā ceļa sarkanās līnijas no 4.līnijas, kas noteiktas spēkā esošajā teritorijas plānojumā.

- 2) Apbūves plānošanai Publiskās apbūves teritorijā: 1.alternatīva Apbūves izvietojuma plānošana zemes vienībā 4. līnija 1a būvprojekta izstrādes stadijā un 2.alternatīva Apbūves izvietojuma plānošana zemes vienībai 4. līnija 1a, Lokālpilnvarotāju ziņojumā nosakot apbūves līniju.

Zemes vienībā 4.līnijā 1a ir konstatēti aizsargājami biotopi „2180 Mežainas piejūras kāpas” un „2120 Priekškāpas”.

1. *alternatīvas* ieviešanas gadījumā būves vietu izvēlētos būvprojekta izstrādes stadijā. Tas nozīmē, ka šajā plānošanas stadijā, t.sk. Lokālpilnvarotāju ziņojuma publiskās apspriešanas un SIVN procesā ir jāpieņem, ka apbūve var skart visu teritoriju, t.i. tieši ietekmēti tiktu abi aizsargājami biotopi.

2.alternatīvā zemes vienībā 4.līnijā 1a Lokālpārplānojuma risinājumos ir noteikta apbūves līnija. Tā noteikta apbūves teritorijas konfigurāciju plānojot ārpus aizsargājamā biotopa "2120 Priekškāpas" (atbilstoši sugu un biotopu eksperta vērtējumam, apbūve biotopa 2120 ir vērtēta kā būtiska negatīva), kā arī ņemot Civillikumā un Jūrmalas pilsētas teritorijas plānojumā noteikto par apbūves atkāpi (apbūves līnija 4m) no kaimiņu zemes vienības robežas.

Salīdzinot abas alternatīvas secināts, ka 2. alternatīva, nosakot zemes vienībā 4.līnijā 1a apbūves līniju, būs mazāka skarto aizsargājamo biotopu platība, sabiedrībai attiecībā uz plānoto apbūvi krasta kāpu aizsargjoslā tiktu sniegta precīzāka informācija gan par apbūves izvietojumu, gan par dabas vērtībām (biotops 2120 un koki, t.sk. īpaši vērtīgie koki), kuras, īstenojot apbūves ieceri, tiks saglabātas. Tādēļ Lokālpārplānojuma risinājumos ietverta 2. alternatīva.

Iepriekš aprakstītās alternatīvas izvērtētas Lokālpārplānojuma agrīnā izstrādes stadijā, tādēļ Lokālpārplānojuma 1. redakcija sagatavota kā viena alternatīva.

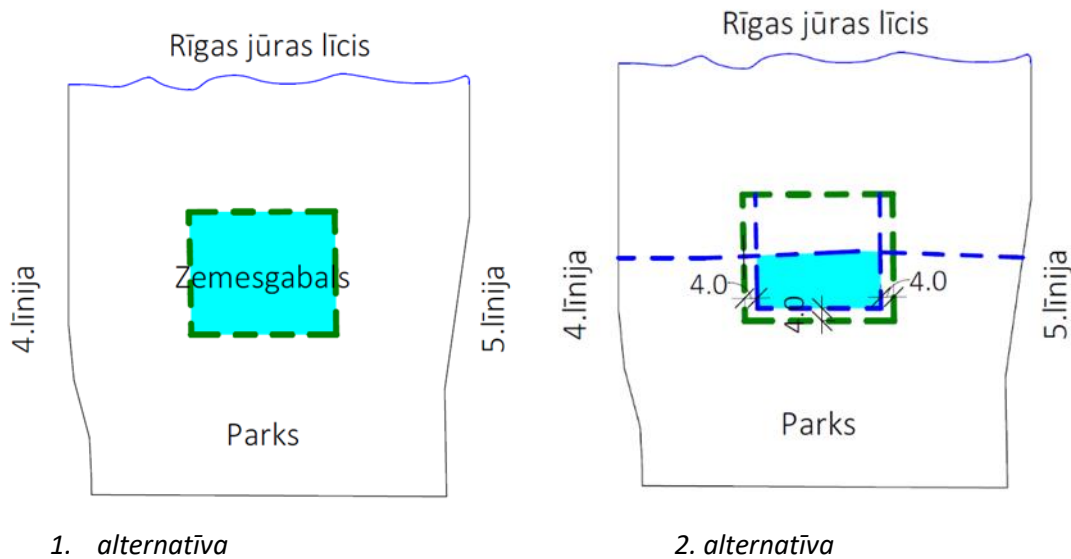


1. alternatīva Jūrmalas teritorijas plānojums

2. alternatīva Lokālpārplānojuma risinājums

	IELU SARKANĀ LĪNIJA		AIZSARGĀJAMIE BIOTOPI MEŽAINAS PIEJŪRAS KĀPAS (2180)		KOKI POTENCIĀLS DIŽKOKS
	ZEMES VIENĪBU ROBEŽA		PRIEKŠKĀPAS (2120)		KOKI, KURUS IETEICAMS SAGLABĀT
	LOKĀLPLĀNOJUMA TERITORIJAS ROBEŽA				

12. attēls Piekļuve plānotajai Publiskās apbūves teritorijai 4.līnijā 1a: 1. alternatīva un 2.alternatīva



13. attēls Apbūves izvietojuma plānošana zemes vienībā 4. līnija 1a: 1. alternatīva un 2.alternatīva

7.2. Plānošanas dokumenta ieviešanas būtiskās ietekmes uz vidi vērtējums

Šajā nodaļā ir sniegts Lokālpārplānojuma īstenošanas iespējamās būtiskās ietekmes uz vidi vērtējums. To sagatavojot, ir izvērtēts Lokālpārplānojuma saturs un tas salīdzināts ar pašlaik spēkā esošajā teritorijas plānojumā noteikto teritorijas plānoto (atļauto) izmantošanu un teritorijas pašreizējo izmantošanu, ņemot vērā esošo vides stāvokli attiecībā uz šajā SIVN identificēto (4. nodaļa) būtiskās ietekmes vides aspektu „dabas teritoriju un dabas vērtību saglabāšana”, ietekme uz ainavu un kultūrvēsturisko vērtību, kā arī ietekme uz vides un dabas resursu aizsargjoslām un vides kvalitāti.

Būtisko ietekmju vērtējums sniegts novērtējot pozitīvās, negatīvās, neitrālās, tiešās, netiešās, ilgtermiņa un īstermiņa ietekmes, kā arī sagaidāmās ietekmju mijiedarbības. Ar tiešajām ietekmēm šajā novērtējumā tiek saprastas tādas ietekmes, kuras uz apkārtējo vidi iedarbojas tieši un nepastarpināti, ar netiešajām – ietekmes, kuras mijiedarbojoties ar vidi, pastarpināti rada izmaiņas apkārtējā vidē, ar pozitīvajām - ietekmes, kas vērstas uz dabas teritoriju saglabāšanu un aizsardzību, slodzes uz apkārtējo vidi mazināšanu un ierobežošanu, dabas resursu stāvokļa uzlabošanu vai vairošanu, ar negatīvajām – ietekmes, kuras var izraisīt dabas teritoriju un dabas vērtību saglabāšanas, slodzes uz vidi palielināšanu un dabas resursu stāvokļa pasliktināšanu un noplicināšanu, īslaicīgās ietekmes – ietekmes, kuras izpaužas darbības (būvdarbi, labiekārtojuma ierīkošana, uzstādīšana un citas) norises laikā vai īsu laiku pēc darbības ieviešanas, ilgtermiņa – ietekmes, kuras izpaudīsies Lokālpārplānojuma ieviešanas laikā un saglabāsies līdz turpmākajiem plānošanas periodiem.

7.2.1. Vispārējā ietekme

Lokālpārplānojumā tiek plānota pakalpojumu objekta (viesu izmitināšanas objekts, kūrorta objekts) izveide zemes vienībā 4.līnija 1a, dabas un apstādījumu teritorijas saglabāšana pārējā teritorijā, kā arī saglabātas līdz šim plānotās transporta infrastruktūras teritorijas (ielas to sarkanajās līnijās), pārplānojot piekļuvi 4.līnijai 1a (Transporta apbūves teritorija).

Kūrorta objektu attīstība ir saistīta ar Jūrmalas pilsētas attīstības stratēģijas 2010. – 2030.gadam uzdevumu īstenošanu, kā arī ar Ministru kabineta 2013.gada 20.novembra rīkojumu Nr.552 “Par kūrorta statusa piešķiršanu Jūrmalas pilsētas daļai” ieviešanu.

Lokālpārskata teritorijas attīstība ir saistīta ar Jūrmalas pilsētas ilgtermiņa attīstības stratēģijā noteikto prioritāšu ieviešanu:

- 1) Kūrorts - ir gan pakalpojums, gan teritorija, gan īpaša atšķirības zīme. Ir jānosaka kūrorta teritorijas – pakalpojumu sniedzēju puduri, īpašās dabas teritorijas.
- 2) Jūrmalnieks. Jūrmalas pilsētas domei ir jārada apstākļi, lai veicinātu pilsētas iedzīvotāju, viesu un uzņēmēju piederības sajūtu.
- 3) Daudzveidīga uzņēmējdarbība. Pašvaldībai ir jāveicina droša, stabila, daudzveidīga uzņēmējdarbības vide, attīstot piemērotas teritorijas un darbības sfēras, kas neatstāj negatīvu ietekmi uz kūrortpilsētas attīstību.

Stratēģijā prioritātē „Daudzveidīga uzņēmējdarbība” veicamo pasākumu kopuma punkts „U2 Pakalpojumu klāsta paplašināšana jūras piekrastē” nosaka nepieciešamību Kūrorta objektu attīstībai tiešā pludmales tuvumā, savukārt prioritātē U6 “Tūrisma piedāvājuma dažādošana” uzsvērts Jūrmalas uzņēmumu pudura nostiprināšanas un veidošanas nozīmīgums. Lokālpārskata īstenošana sekmēs vietējās uzņēmējdarbības attīstības veicināšanu, radot priekšnoteikumus daudzveidīgu un sabiedrībai noderīgu pakalpojumu veidošanai - pludmales tuvumā esošo pakalpojumu piedāvājumu paplašināšanai.

Lokālpārskata teritorijā Dabas un apstādījumu teritorijas, Publiskās apbūves teritorija, kā arī Transporta apbūves teritorijas jau ir plānotas Jūrmalas pilsētas teritorijas plānojumā (2016.g. grozījumi). Teritorijas plānojumam ir veikts stratēģiskais ietekmes uz vidi novērtējums. SIVN vides pārskatā secināts, ka apbūves attīstībai 4.līnijā 1a nebūs būtiska ietekme uz dabas teritorijām un aizsargājamiem biotopiem. Lokālpārskatā, salīdzinot ar teritorijas plānojumā, tiek detalizētāk plānota teritorijas izmantošana un ir veikta teritorijas bioloģiskās daudzveidības izpēte.

Vērtējums: pozitīva, tieša, ilgtermiņa ietekme uz Jūrmalas pilsētas ilgtermiņa attīstības stratēģijā noteikto prioritāšu ieviešanu.

7.2.2. Ietekme uz dabas teritoriju un dabas vērtību saglabāšanu

Lokālpārskata izstrādes ietvaros ir veikta detalizēta bioloģiskās daudzveidības izpēte, sagatavojot sertificētu ekspertu atzinumus. Ir veiktas šādas izpētes:

- 1) biotopu izpēte: teritorijā izvērtēti aizsargājami biotopi un to kvalitāte, konstatēto dabas vērtību labvēlīga aizsardzības statusa nodrošināšanas priekšnosacījumi, kā arī nosacījumi darbības veikšanai;
- 2) bezmugurkaulnieku faunas izpēte: kukaiņu faunas, t.sk. priežu sveķotājkoksgrauža dzīvotņu izpēte, secinājumi par plānotās darbības ietekmi uz īpaši aizsargājamām sugām, ieteikumi teritorijas apsaimniekošanai;
- 3) orhito faunas izpēte: putnu un to dzīvotņu izpēte, plānotās apbūves ietekmes izvērtējums uz savvaļas putnu populācijām;
- 4) dabas pieminekļu un citu dabas vērtību izpēte: aizsargājamo koku – dižkoku, potenciālo dižkoku un koku, kurus ieteicams saglabāt (šajā Lokālpārskatā – īpaši vērtīgie koki) izpēte

Lokālpārskata izstrāde, t.sk. funkcionālā zonējumu noteikšana, transporta risinājumi un TIAN saturs, ir balstīta uz aktuālo teritorijas bioloģiskās daudzveidības izpēti. Tādejādi ir apzinātas teritorijas dabas vērtības, saņemti ekspertu vērtējumi par Lokālpārskata risinājumu sagaidāmo ietekmi uz dabas vērtībām, kā arī ekspertu ieteikumi teritorijas turpmākai apsaimniekošanai.

Vērtējums: pozitīva, tieša, ilgtermiņa ietekme uz dabas vērtību saglabāšanu, Lokālpārskata risinājumu sagatavošanā, t.sk Dabas un apstādījumu teritorijas plānošanā, apbūves koncepcijas izstrādē un optimālāko transporta risinājumu izvēlē, ņemot vērā teritorijas dabas vērtību izpētes rezultātus.

Lokālpārskatā noteikta Dabas un apstādījumu teritorija (DA3) 3,18 ha platībā līdz šim teritorijas plānojumā plānoto DA3 un DA5 teritoriju vietās – zemes vienībās nr.13000071206 un nr.13000071304. Plānotā Dabas un apstādījumu teritorija atbilst aizsargājamo biotopu „2180 Mežainas piejūras kāpas” un „2120 Priekškāpas” kritērijiem. Tā tiek saglabāta, līdz ar to saglabājot esošo situāciju un arī teritorijas plānojumā līdz šim plānoto, kas ir vērtējams pozitīvi. TIAN noteikts, ka „Izstrādājot teritorijas labiekārtojuma projektu, ņem vērā teritorijā noteiktās un grafiskās daļas kartē “Dabas vērtības” attēlotās dabas vērtības un ievēro šajos Noteikumos noteiktās prasības to aizsardzībai”, kā arī tas, ka „Izstrādājot būvprojektus, tostarp labiekārtojuma projektus, ņem vērā un integrē apstādījumu struktūrā grafiskās daļas kartē “Dabas vērtības” noteiktos īpaši vērtīgos kokus, potenciālos dižkokus un valsts nozīmes aizsargājamus kokus, kā arī citus konkrētam biotopam atbilstošos augtspējīgo kokus.”. TIAN nosacījumi akcentē nepieciešamību saglabāt apzinātās dabas vērtības, kuras ir identificētas teritorijas izpētē. Tā ir pozitīva, tieša, ilgtermiņa ietekme uz dabas vērtību saglabāšanu.

Saskaņā ar sertificēta eksperta ieteikumu priekšu sveķotājkoksgrauža dzīvotņu labvēlīga aizsardzības statusa nodrošināšanai, lai mazinātu priekšu noēnojumu, ieteikts izcirst krūmus, korintes un citus pamežā augošus kokus. Priekšu sveķotājkoksgrauža dzīvotnes konstatētas 2 kokos (izvietojumu skatīt 7. attēlā). Aizsargājamam biotopam „2180 Mežainas piejūras kāpas” neatbilstošas koku sugas ir lapu koki (konstatētas kļavas), kas teritorijā ieviesušies, palielinoties priekšu meža eitrofikācijai. Tādēļ sekmīgai dabas vērtību saglabāšanai teritorijā nākotnē Lokālpārskata īstenošanā ir jāņem vērā sertificētu sugu un biotopu ekspertu ieteikumi un TIAN nosacījumi.

Pozitīvi ir vērtējams arī tas, ka TIAN, balstoties uz sertificēta eksperta ieteikumiem, ir iekļauti nosacījumi biotopa „2180 Mežainas piejūras kāpas” aizsardzībai:

„Prasības biotopa “(2180) Mežainas piejūras kāpas” teritorijas, kas attēlota grafiskās daļas kartē “Dabas vērtības”, aizsardzībai:

- 1.1. ārpus apbūves platībām maksimāli saglabā dabisko reljefu, zemsedzi un koku stāvu;*
- 1.2. gājēju celiņu segumu veido no dabiskai videi piemērotiem materiāliem (šķembām, atsijām, grants, koka);*
- 1.3. ārpus apbūves platībām, biotopa teritorijā aizliegta zālāju vai apstādījumu ierīkošana;*
- 1.4. biotopa kopšanai veic regulāru krūmu stāva retināšanu, saglabājot dabiskās mežos augošās sugas – pīlādžus, krūklus, ozolus, lazdas, segliņus, vērenes, kā arī priedes. Nocirstos krūmu no teritorijas izvāc;*
- 1.5. veidojami dažāda izmēra atklātas augsnes laukumi līdz 25m² platībā, līdzinājās vai viegli viļņainajās platībās, kurās izveidojies blīvs graudzāļu apaugums. Laukumu izveides laikā novācama auglīgā augsnes virskārta, atsedzot minerālaugsni;*
- 1.6. biotopa kopšanai veicama zemsedzes pļaušana vietās, kur dominē priekšu mežam neraksturīgas augu sugas, saglabājot jaunās priedītes.”*

Sertificēta sugu eksperta atzinumā (skatīt Lokālpārskata materiālu sējumā „Pielikumi”) novērtēts, ka Dabas un apstādījumu teritorijas (DA3) saglabāšana nodrošinās teritorijā konstatētās īpaši

aizsargājamās kukaiņu sugas priežu sveķotājkoksgrauža *Nothorina muricata* pastāvēšanu ilgtermiņā. Eksperts ir ieteicis teritoriju apsaimniekot tāpat kā līdz šim, īpašu vērību pievēršot krūmu un jaunu lapu koku izcīršanai ap priedēm, kurās konstatēts priežu sveķotājkoksgrauzis.

Vērtējums:

- 1) *Pozitīva, tieša, ilgtermiņa ietekme uz dabas teritorijas un dabas vērtību saglabāšanu, nosakot un īstenojot TIAN prasības dabas vērtību aizsardzībai turpmākā Dabas un apstādījumu teritorijas (DA3) apsaimniekošanā.*
- 2) *Dabas un apstādījumu teritorijas (DA3) saglabāšana nodrošinās teritorijā konstatētās īpaši aizsargājamās kukaiņu sugas priežu sveķotājkoksgrauža *Nothorina muricata* pastāvēšanu ilgtermiņā. Atradņu apsaimniekošanā jāievēro eksperta ieteikumi.*

Lokālpārplānojumā apbūve ir plānota zemes vienībā 4.līnija 1a. Plānotā tūrisma un atpūtas iestāžu apbūve (viesu nams) ir saistīta ar pilsētas attīstības prioritāti – kūrorta pilsēta. Plānotajā apbūves teritorijā atrodas aizsargājami biotopi „2180 Mežainas piejūras kāpas” un „2120 Priekškāpas”(7. attēls).

Izstrādājot iespējamās apbūves koncepcijas risinājumus šai zemes vienībai, izvērtēta iespējamā ietekme uz aizsargājamiem biotopiem (sertificēta eksperta atzinums Lokālpārplānojuma materiālu sadaļā „Pielikumi”). Aizsargājamais biotops „2120 Priekškāpas” Latvijā ir sastopams reti - nelielās platībās (558 ha, aizņem 0,009% no valsts kopplatības). Jūrmalā tas saskaņā ar Dabas aizsardzības pārvaldes dabas datu pārvaldības sistēmas „Ozols” informāciju aizņem 45 ha (8,06 % no Latvijā apzinātās biotopa platības⁸). Biotops ir mainīgs atkarībā no dabisko jūras krasta ģeoloģisko procesu norisēm (smilšu plūsmas, smilšu akumulācija un erozija). Saskaņā ar eksperta atzinumā sniegto vērtējumu biotopa kvalitāte vienā identificētajā poligonā ir laba, otrā – vidēja. Eksperta atzinumā novērtēts, ka, plānojot apbūvi visā tā teritorijā, biotopa platība samazināsies par 0,06 ha jeb 0,1% no platības Jūrmalā, 0,002 % no platības Latvijā. Zem apbūves platības biotops neatjaunosies. Izvietojot apbūvi aizsargājamā biotopa „2120 Priekškāpas” Bulduros tiks fragmentēta priekškāpu josla. Biotopa jutīgumu nosaka tas, ka jūras krasts šajā posmā ir pakļauts samērā stiprai erozijai (III klase, skatīt arī 5.2. nodaļu), līdz ar to piekrastē neveidojas plaša priekškāpu josla ar noturīgu veģetāciju. Priekškāpas fragmentācija Lokālpārplānojuma teritorijā samazinās tās noturību pret vēja iedarbību blakus esošajās teritorijās. Tādejādi, apbūves izvietošanai šajā aizsargājamā biotopā ir sagaidāma būtiska negatīva, tieša, ilgtermiņa ietekme uz priekškāpu joslu blakus zemes vienībās Lokālpārplānojuma teritorijā, kā arī ilgtermiņā, attīstoties erozijas procesiem, netieši (pastarpināti ar citām ietekmēm, piemēram apmeklētāju radītajā slodzēm), ietekmēm summējoties, iespējams - arī ārpus Lokālpārplānojuma teritorijas. Ņemot vērā iepriekšminēto, zemes vienības 4.līnija 1a apbūves plānošanai ir izstrādāta apbūves 2. alternatīva (skatīt arī 7.1. nodaļā „Alternatīvas”, 1. alternatīva - būves vietas izvēle būvprojekta izstrādes stadijā), kur zemes vienībā kā saistoša⁹ tiek noteikta apbūves līnija, kura plānota ārpus aizsargājamā biotopa „2120 Priekškāpas”. Tas nozīmē, ka plānot apbūvei biotopa 2120 teritoriju būvprojektēšanas procesā nav atļauts. Šāda risinājuma ietekme ir pozitīva, tieša, ilgtermiņa ietekme uz aizsargājamo biotopu „2120 Priekškāpas”, to saglabājot, neradot arī biotopa (mainīgās) joslas fragmentāciju, kas sekmētu fragmentāciju un biotopa stāvokļa pasliktināšanos blakus esošajās teritorijās.

⁸ Biotopa platība ir mainīta, ievērojot tā attīstības dabiskos procesus, kā arī to, ka valstī turpinās ES nozīmes aizsargājamo biotopu kartēšana (Projekts „Dabas skaitīšana”)

⁹ Ietverta Lokālpārplānojuma grafiskās daļas kartē „Teritorijas funkcionālais zonējums un galvenie teritorijas

Ņemot vērā aizsargājamā biotopa „2120 Priekškāpa” novietojumu un sertificēta eksperta ieteikumu „apbūvi veikt ārpus biotopa platības” un „neparedzēt taku vai celiņu ierīkošanu pāri biotopam”, gājēju plūsmām paredzēts izveidot gājēju celiņus zemes vienībā 4.līnija 1a, paralēli priekškāpām, šķērsojot zemes vienību 5.līnija 2 un pieslēdzoties labiekārtotajai pludmales piekļuvei 4.līnijā, kā arī pilsētas ielai 5.līnija. Apbūves koncepcija paredz, ka gājēju savienojumi veidojami no koka laipām. Risinājumam attiecībā uz biotopa 2120 aizsardzību ir pozitīva ietekme uz tā saglabāšanu.

Kopumā Lokālpilnvarojuma risinājumi turpmākā teritorijas attīstībā nodrošinās aizsargājamā biotopa „2120 Priekškāpas” saglabāšanu, ļaujot tajā attīstīties dabiskajiem jūras krasta procesiem.

Pozitīvi ir vērtējams arī tas, ka TIAN, balstoties uz sertificēta eksperta ieteikumiem, ir iekļauti nosacījumi biotopa „2120 Priekškāpas” aizsardzībai:

„Prasības biotopa “(2120) Priekškāpa” teritorijas, kas attēlota grafiskās daļas kartē “Dabas vērtības”, aizsardzībai:

- 1.7. apbūvi izvietoj ārpus biotopa teritorijas;*
- 1.8. biotopa teritorijā neierīko takas un celiņus;*
- 1.9. aizliegts izcirst biotopam raksturīgos kokus un krūmus biotopa teritorijā;*
- 1.10. pieļaujama kārklu apgriešana;*
- 1.11. biotopa platībā saglabā dabisko zemesdzi, aizliegts ierīkot zālienu un apstādījumus;*
- 1.12. bezveģētācijas laukumus var stiprināt ar zaru, skujkoku mežizstrādes atlikumu, mulčas, izskalotu jūraszāļu, oļu klājumu vai tīklu, ģeotekstila, kārklu klūgu pinumu, u. tml. materiālu.”*

Vērtējums:

- 1) pozitīva, tieša, ilgtermiņa ietekme uz aizsargājamo biotopu „2120 Priekškāpas”, to saglabājot, nosakot apbūves līniju ārpus biotopa aizņemtās platības, un neradot arī biotopa (mainīgās) joslas fragmentāciju, kas sekmētu fragmentāciju un biotopa stāvokļa pasliktināšanos blakus esošajās teritorijās.*
- 2) Pozitīva, tieša, ilgtermiņa ietekme uz aizsargājamā biotopa „2120 Priekškāpas” saglabāšanu, TIAN iekļaujot sertificēta biotopa eksperta ieteikumus.*

Apbūves izvietojuma teritorija zemes vienībā 4.līnija 1a, nosakot apbūves līniju, ir izvēlēta teritorijā, kurā ir iespējams saglabāt aizsargājamam biotopam „2180 Mežainas piejūras kāpas” tipiskos kokus – priedes. Plānots saglabāt arī priedi, kuru eksperti ir ieteikuši saglabāt (šajā Lokālpilnvarojumā – izdalīts kā „īpaši vērtīgs koks”). Zemes vienībā atrodas 3 nokaltuši koki, būvniecības rezultātā tie tiks izcirsti. Tāpat arī tiks nocirsti lapu koki, kas nav raksturīgi biotopam un sekmē (zemesdzē uzkrājoties lapām) biotopa eitrofikācijas procesus. Plānojot apbūves izvietojumu ar apbūves līnijas noteikšanas palīdzību, neskarta tiks saglabāta viena trešdaļa (322 m²) no kopējās biotopa platības (989 m²) zemes vienībā. Tas ir vērtējams pozitīvi. Ar apbūves līniju noteiktā biotopa 2180 platība, kura to apbūvējot, tiktu zaudēta ir 667 m². Šī ietekme ir negatīva lokālā līmenī. Ietekmes būtiskums ir vērtējams, ņemot vērā summārās ietekmes, kas veidosies izbūvējot piekļuvi (atrodas zemes vienībā nr. 13000071206) apbūvei no 5. līnijas.

Izbūvējot apbūvei nepieciešamo transporta infrastruktūru (TR1) tiks zaudēti 390 m² biotopa 2180 (2. alternatīva, alternatīvu salīdzinājumu par piekļuves plānošanu skatīt 7.1. nodaļā). Summāri ar plānoto apbūvi zemes vienībā 4.līnija 1a, tiks zaudēti 1057 m² jeb 0,11 ha aizsargājamā biotopa „2180 Mežainas piejūras kāpas”. Tas ir 0,023% no Jūrmalā pašlaik Dabas aizsardzības pārvaldes dabas datu

pārvaldības sistēmā „Ozols” reģistrētās biotopa platības (469 ha) Jūrmalā un 0,00018 % no tā platības (60000 ha) Latvijā. Biotopa kvalitāte saskaņā ar eksperta vērtējumu ir laba. Ņemot vērā to, ka aizsargājamo biotops „2180 Mežainas piejūras kāpas” Lokālpārvaldes izstrādes laikā Jūrmalā ir kartēts tikai ĪADT un krasta kāpu aizsargjoslā, bet faktiskās šī biotopa platības Jūrmalā aizņem lielākas platības¹⁰, tad biotopa zaudējums izteikts % pret tā kopējo platību pēc biotopu pilnīgas kartēšanas valstī būs vēl mazāks. Provizoriski, sagatavojot Jūrmalas teritorijas plānojumu 2012.g., biotopa „2180 Mežainas piejūras kāpas” platība Jūrmalā ir novērtēta 897 ha¹¹. Biotopa izvietojumu pēc teritorijas plānojuma materiāliem skatīt 1. pielikumā. Pēc šiem datiem, plānojot apbūvi Lokālpārvaldes teritorijā, tiktu zaudēti 0,012% no biotopa platības Jūrmalā.

„Mežainu piejūras kāpu biotops ir veidojies uz ļoti dažāda vecuma kāpām. Senākās radušās pirms deviņiem tūkstošiem gadu. Šīs kāpas sniedzas tālu, vietām pat vairāk nekā 30 km, iekšzemē. Lai gan jūras ietekme uz šīm vecajām kāpām jau sen samazinājusies, to izcelsme joprojām paliek saistīta ar senām piejūras kāpām. Jautājums par mežainu piejūras kāpu izplatības robežu joprojām ir diskutējams.” Mūsdienās lielākās mežainu kāpu vienlaidus platības Latvijā ir saistītas arī ar Jūrmalas piekrasti¹².

Ņemot vērā aizsargājamā biotopa „2180 Mežainas piejūras kāpas” izplatību Jūrmalā, Latvijā, plānotās apbūves ietekmi uz biotopa platībām, kā arī to, ka Lokālpārvaldes teritorijā pavisam tiks saglabāti 3,18 ha šī biotopa, plānotās apbūves ietekme uz biotopu „2180 Mežainas piejūras kāpas” nebūs būtiska. Izstrādājot apbūves priekšlikumu, ir maksimāli samazināta ietekmētā biotopa platība, nosakot apbūves līniju un samazinot zaudēto biotopu platību par 322 m².¹³

Jāatzīmē, ka, plānojot piekļuvi apbūves teritorijai 4.līnijā 1a, tiks zaudēts aizsargājamo biotops „2180 Mežainas piejūras kāpas” 390 m² (2.alternatīva), bet salīdzinot ar 1. alternatīvu, 2. alternatīva ir ar salīdzinoši mazāku ietekmi uz dabas vidi, jo tās risinājumos netiek skarts aizsargājamo biotops 2120, iespējams saglabāt 6 Lokālpārvaldes izdalītos īpaši vērtīgos kokus un reljefs ceļa izbūvei ir piemērotāks.

Salīdzinot ar spēkā esošo teritorijas plānojumu, Lokālpārvaldes risinājumos ir plānots zemāks maksimālais apbūves blīvums, to nosakot – 35 %, teritorijas plānojumā plānotais maksimālais apbūves blīvums ir – 40 %.

Bez tam, izstrādājot priekšlikumu apbūves izvietojumam, ņemts vērā zemes vienībā 4.līnija 1a saglabājamo īpaši vērtīgais koks, kā arī ir rasti risinājumi, lai pēc iespējas mazāk skartu arī citus zemes vienībā augošos kokus, paredzot atkāpes no to stumbriem un sakņu sistēmas.

Apbūves priekšlikuma izstrādes ietvaros sagatavota apbūves koncepcija ietver arī priekšlikumus apstādījumu sortimenta veidošanai. Būvprojektēšanas stadijā ieteicams piedāvāto apstādījumu sortimentu izvērtēt saistībā ar sertificēta eksperta ieteikumu: *„Apstādījumu veidošanai ieteicams*

¹⁰ Precīzāka informācija par biotopa platībām Jūrmalā būs pieejama pēc Dabas aizsardzības pārvaldes realizētā Eiropas Savienības Kohēzijas fonda projekta “Priekšnosacījumu izveide labākai bioloģiskās daudzveidības saglabāšanai un ekosistēmu aizsardzībai Latvijā” jeb “Dabas skaitīšana” pabeigšanas (projekts ilgs līdz 2019. gada beigām).

¹¹ Pielikums apstiprināts ar Jūrmalas pilsētas domes 2012.gada 11.oktobra lēmumu Nr.562 „Par Jūrmalas pilsētas teritorijas plānojuma apstiprināšanu un saistošo noteikumu izdošanu” (protokols Nr.17, 54.punkts)Jūrmalas pilsētas teritorijas plānojums. Paskaidrojuma raksts.2012.gads.

¹²Ikauniece S., Laime B. Mežainas piejūras kāpas. Aizsargājamo biotopu saglabāšanas vadlīnijas Latvijā. 2017.

¹³ Sertificēts biotopu eksperts ir vērtējis sliktāko scenāriju, pieņemot, ka zaudētā biotopa 2180 ir 0,16 ha, kā arī vērtēta ir apbūves iespējamība biotopā 2120 – 0,06 ha platībā.

izmantot dabiskos priežu mežos augošas augu sugas, piem., viršus, mētrājus, kadiķus, mārslu, papardes utml.sugas.". Projektējot apstādījumus, ieteicams izvairīties no tāda augu sortimenta izvēles, kuru optimālu augšanas apstākļu nodrošināšanai ir jālieto mēslošanas līdzekļi, kas nokļūstot vidē, veicinātu teritorijas eitrofikāciju.

Īstenojot Lokālpārskatu, ir jāņem vērā sertificēta biotopu eksperta atzinuma secinājumu daļā ietvertas rekomendācijas: „Pilnībā izvairīties no apbūves izvietojuma biotopa „Mežainas piejūras kāpas” platībā nav iespējams. Lai samazinātu plānotās darbības ietekmi uz vidi, apbūvi ieteicams plānot pēc iespējas mazākā platībā, maksimāli saglabājot dabisko veģetāciju un koku stāvu. Viesu mājas celtniecībai ieteicams izvēlēties vieglas konstrukcijas ēku, kas balstīta uz pāļiem, pēc iespējas saglabājot dabisko reljefu. Būvniecība veicama maksimāli līdzekļiem platībā, izvairīties no veģetācijas iznīcināšanas nogāzē, kas varētu pastiprināt erozijas procesu. Piebraucamā ceļa izbūvi plānot trajektorijā, kas skar pēc iespējas mazāk koku un maksimāli šaurā platumā. Segumam ieteicams izvēlēties dabiskus materiālus, piem., smilti, šķembas, atsijas, koku utml.

Ārpus apbūves platības saglabājama dabiskā veģetācija. Nav pieļaujama zālienu vai apstādījumu ierīkošana. Pēc būvdarbu veikšanas, vietās, kur veidojas atklāti smilts laukumi, tie saglabājami, ļaujot attīstīties dabiskajai veģetācijai.”

Sertificēta sugu eksperta atzinumā par sugu grupu „Bezmugurkaulnieki” novērtēts, ka plānotā apbūve neietekmēs kādu īpaši aizsargājamu bezmugurkaulnieku sugu.

Sertificēta sugu eksperta atzinumā par sugu grupu „Putni” novērtēts, ka Lokālpārskata teritorijas ornitoloģiskā nozīmība ir zema gan putnu ligzdošanas periodā, gan mēreni nozīmīga migrāciju periodā. Atbilstoši eksperta secinājumam, plānotā apbūve būtisku ietekmi uz savvaļas putnu populācijām neradīs.

Lokālpārskatā plānotā apbūve atbilst Likuma 2. pielikuma 11. punkta 12. apakšpunkta darbībām, kam būs jāveic sākotnējais izvērtējums.

Vērtējums:

- 1) zemes vienībā 4.līnija 1a plānotās apbūves un plānotās Transporta apbūves teritorijas (TR1) izveides no 5.līnijas līdz zemes vienībai 4.līnija 1a ietekme uz biotopu „2180 Mežainas piejūras kāpas”, ņemot vērā biotopa „2180 Mežainas piejūras kāpas” izplatību Jūrmalā, Latvijā, plānotās apbūves ietekmi uz biotopa platībām, kā arī to, ka Lokālpārskata teritorijā tiks saglabāti 3,18 ha šī biotopa, nebūs būtiska. Ietekme būs lokāla. Gan Lokālpārskata teritorijā, gan blakus teritorijās tiks saglabāta piekrastes josla, ko veido aizsargājama biotops „2180 Mežainas piejūras kāpas”.
- 2) Pozitīva, tieša, ilgtermiņa ietekme uz dabas vērtībām, nodrošinot koku aizsardzību apbūves teritorijas izvēles procesā, t.sk. nodrošinot ekspertu ieteikumus koku saglabāšanai.
- 3) Saskaņā ar sugu ekspertu atziniem plānotā apbūve neietekmēs bezmugurkaulnieku sugas un savvaļas putnu populācijas.
- 4) Būvprojektēšanas stadijā ieteicams piedāvāto apstādījumu sortimentu izvērtēt saistībā ar sertificēta eksperta ieteikumu, kā arī izvēlēties mēslošanas līdzekļus mazprasīgu augu sortimentu.

RTIAN 3.5. nodaļā „Prasības vides risku samazināšanai” ietverti nosacījumi jūras krasta erozijas novēršanai:

„1. Kāpu zonas erozijas novēršanai lokālpārskata teritorijā atļauts veikt kāpu stiprināšanu.

2. *Kāpu zonas stiprināšanu veic ar smilts piebēršanu kāpas erodētajās vietās, kārkļu stādījumu atjaunošanu un kārkļu zaru pinumiem ar vai bez kārkļu stādījumiem. Izmanto arī citus risinājumus, atbilstoši sertificēta eksperta rekomendācijām.*
3. *Kāpu zonas stiprināšana atļauta izmantojot inženiertehniskos risinājumus, ja tas atbilst tehniskajam projektam, kas izstrādāts vienoti teritorijai no Ainažu ielas līdz 9.līnijai.”*

TIAN arī noteikts „Lokālpārvaldības teritorijā atļauta krasta kāpu stiprināšana, risinājumus izstrādājot būvprojektā atbilstoši ģeoloģijas jomas eksperta slēdzienam un sertificēta sugu un biotopu eksperta atzinumam par piemērotākajiem risinājumiem konkrētajai apbūvei, nodrošinot aizsargājamo biotopu saglabāšanu un dabisku attīstību.”

Šo nosacījumu ietveršana TIAN ir saistīta ar to, ka uz Lokālpārvaldības teritoriju attiecas detālplānojuma „Pludmales labiekārtošanai un kāpu zonas nostiprināšanai Jūrmalas pilsētā risinājumi” (apstiprināts Jūrmalas pašvaldībā 2009. gada 1.oktobrī, protokols Nr.23, 34.punkts) risinājumi. Detālplānojuma materiālos Lokālpārvaldības teritorijā krasta zona ir atzīmēta kā „krasta erozijas kritiskā zona”. Saskaņā ar valstī izstrādātajām vadlīnijām Jūrmalas pilsētas piekrastes posms, kurā atrodas Lokālpārvaldības teritorija atbilsts III klasei, kam raksturīga nozīmīga epizodiska erozija, kuras kompensācija nenotiek pilnā apmērā. Detālplānojumā piekrastes posmam Bulduros erozijas samazināšanai/novēršanai plānoti nostiprinājumi ar stādījumiem, kā arī nostiprinājums ar inženiertehniskajiem risinājumiem. Detālplānojuma TIAN noteikts „2.2. *Izstrādāt vienotu tehnisko projektu ar individuāliem risinājumiem kāpu un būvju nostiprināšanai krasta erozijas kritiskajās zonās: a) posmā no Kļavu ielas Dubultos līdz Vienības prospektam Bulduros.....*”. Tas nozīmē, ka gadījumā, ja Lokālpārvaldības teritorijā tiek plānots īstenot inženiertehniskos risinājumus, tad ir jāizstrādā un normatīvajos aktos noteiktā kārtībā jānosaka būvprojekts. Krasta stiprinājumu risinājumu izvietojuma vietas detālplānojumā ir noteiktas shematiski – visticamāk pasākumu ieviešanas vietas skartu vai robežotos ar aizsargājamo biotopu „2120 Priekškāpas” un līdz ar to ietekmētu to. Pēc Lokālpārvaldības izstrādes laikā pieejamās informācijas (nav informācijas par precīzu detālplānojuma plānoto pasākumu ieviešanas vietu izvietojumu un pasākumu veidu: stādījumu vai inženiertehniskie risinājumi) nav iespējams novērtēt erozijas samazināšanas vai novēršanas pasākumu ietekmi uz aizsargājamiem biotopiem. Pasākumu ieviešanas gadījumā ir jāievēro detālplānojuma pludmales labiekārtošanai un kāpu zonas nostiprināšanai Jūrmalas pilsētā (2009.g.) un šī Lokālpārvaldības TIAN nosacījumi.

Vērtējums: Lokālpārvaldības izstrādes stadijā nevar novērtēt erozijas samazināšanas pasākumu ietekmi uz aizsargājamiem biotopiem, jo precīzi pasākumi tik projektēti būvprojekta izstrādes procesā. Pasākumu ieviešanas gadījumā ir jāievēro detālplānojuma pludmales labiekārtošanai un kāpu zonas nostiprināšanai Jūrmalas pilsētā (2009.g.) un šī Lokālpārvaldības TIAN nosacījumi.

TIAN noteiktas prasības darbībām aizsargājamā koka – dižkoka teritorijā, kā arī TIAN ar speciālām prasībām to kopšanai un darbībām to teritorijā iekļauti potenciālie dižkoki, detalizētas prasības iekļautas darbībām saglabājamo – īpaši vērtīgo koku (šajā grupā bioloģiskās daudzveidības izpētē izdalītas ievērojamo vecumu un apjomus sasniegušas priedes) tuvumā. Lielākā daļā no šiem kokiem atrodas Dabas un apstādījumu zonā, kurā tie tiks saglabāti, jo to nosaka šīs funkcionālās zonas atļautā izmantošana, taču pozitīvi ir vērtējams tas, ka ir noteiktas detalizētas prasības to kopšanai, kas būs pielietojamās Lokālpārvaldības ieviešanas laikā. Vairāki īpaši vērtīgie koki atrodas Transporta apbūves teritorijā – ielas, piemēram 4.līnijas sarkanajās līnijās. Noteikumu iekļaušana īpaši vērtīgo koku kopšanai un darbībām to tuvumā nodrošinās pašu koku saglabāšanu un to labvēlīgu aušanas apstākļu nodrošināšanu. Iepriekšminētie koki ir attēloti grafiskās daļas kartē “Dabas vērtības”.

Vērtējums: pozitīva, tieša, ilgtermiņa ietekme uz aizsargājamo koku, potenciālajiem dižkokiem un īpaši vērtīgajiem kokiem, TIAN nosakot speciālas prasības darbībām to tuvumā, t.sk. kopšanai un iekļaujot šos kokus Lokālpārskata grafiskajā daļā.

TIAN noteikts: „Koku sakņu zonā kritiskajā (koka stumbra diametrs $\times 5$) un minimālajā sakņu aizsardzības zonā (koka stumbra diametrs $\times 10$) inženierkomunikācijas izbūvē izmantojot caurdures metodes, ieviešot inženierkomunikācijas aizsargcaurulēs.” Šī nosacījuma ieviešana ir vērsta uz teritorijā esošo koku saglabāšanu, arī gadījumos, ja koku sakņu zona atrodas inženiertehnisko tīklu ierīkošanas teritorijā. Pozitīva, tieša, ilgtermiņa ietekme uz koku saglabāšanu teritorijā.

Vērtējums: Pozitīva, tieša, ilgtermiņa ietekme uz koku saglabāšanu teritorijā, inženiertehnisko tīklu izbūvē.

7.2.3. Ietekme uz ainavu un teritorijas kultūrvēsturisko vērtību

Izstrādājot apbūves koncepciju, ir detalizēti izvērtēti vietas vēsturiskais konteksts, pilsētas raksturīgā ainava un kultūrvēsturiskās vērtības, t.sk. tās, kuras izriet no valsts nozīmes pilsētībūvniecības pieminekļa tiešā tuvuma Lokālpārskata teritorijai. Pilnu apbūves koncepcijas izstrādes izklāstu un vizuālās ietekmes analīzes skatu rezultātus detalizēti skatīt Lokālpārskata materiālu sadaļā „Izpētes”.

Koncepcijā uzsvērts, ka īpaša Jūrmalas iezīme un vērtība ir vēsturiskā vasarnīcu apbūve, kas piešķir pilsētai tās neatkārtojamo raksturu. Vērtīgi ir ne tikai atsevišķi objekti vai teritorijas kā kultūras pieminekļi, bet arī vides konteksts kopumā. Kultūrvēsturiskās vides vērtību pilsētā izsaka tās plānojums, zemesgabalu apbūves savdabība, vēsturiskās celtnes, tradicionālais un vēsturē sakņots dzīvesveids, dabas vide.

Lokālpārskata teritorijai blakus atrodas valsts nozīmes pilsētībūvniecības pieminekļa teritorijā “Dubultu–Majoru–Dzintaru–Bulduru–Lielupes vasarnīcu rajons”, kurā sastopama liela arhitektūras stilu dažādība – historisms (ar neoklasicisma, eklektisma un citu stilu ietekmi), t.s. senākais Jūrmalas stils un vēlākais – ekspresīvais un kompaktais Jūrmalas stils, 20.g. 20-to gadu izkopti lakoniskais konstruktīvisms un 30-to gadu racionālais funkcionālisms, kā arī virkne ēku, kas veidotas pēc pašu īpašnieku gaumes un pārstāv tā dēvēto subjektīvo arhitektūru.

Izstrādājot plānotās apbūves vizuālo koncepciju un risinājumus, ņemts vērā Jūrmalas vēsturisko pansiju koka arhitektūra, tās mērogs, proporcijas un detaļu smalkums. Jaunās apbūves priekšlikums zemesgabalā izstrādāts, balstoties uz vēsturiski raksturīgajiem apbūves parametriem – būvju augstumu, ekspresīvu apjomu kārtotumu, izkārtotumu zemesgabalā, kā arī mērogu un proporcijām.

Analizējot apbūves priekšlikuma vizuālo ietekmi, izmantota teritorijas pilsētāinas un kultūrvēsturiskās situācijas analīze. Vērtēta jaunās apbūves iekļaušanās esošajā apbūvē un dabas ainavā.

Viesu nama jeb pansijas jaunbūve zemesgabalā 4. līnijā 1A ir veidota kā Jūrmalas pilsētai raksturīgā zemstāvu apbūve, kontekstā ar pludmales un kāpu zonas esošo apbūvi teritorijā starp Krišjāņa Barona ielu un 6. līniju, ar iespējami mazāku vizuālo ietekmi uz pludmalei raksturīgo kultūrainavu (smilšu kāpām un priežu mežu). Arhitektoniskajā koncepcijā izmantotas Jūrmalas vēsturiskajai koka arhitektūrai arhetipiskas būvformas – nelieli būvapjomi ar divslīpju jumtiem, kurus papildina ažuņas stiklotas verandas un tornītis, kā ēkas ieeju akcentējošs elements. Lietotas vēsturiski apbūvētas logailu proporcijas un ritmiskums fasādē.

Lokālpārplānojuma izstrādes ietvaros veikta plānotās apbūves vizuālās ietekmes uz kultūrvidi un ainavu analīzi no galvenajiem skatupunktiem - skatā no pludmales, kā arī no 4. un 5. līnijas augstākajiem skatupunktiem. Vizuālās ietekmes analīzē pielietoti fotomontāžas paņēmieni, kas rada pilnīgu un reālistisku priekšstatu par plānoto apbūvi.

Vizuālās ietekmes analīzes mērķis ir sekmēt pilsētībūvniecības kvalitāti Bulduros, Jūrmalā, uzlabot apbūves priekšlikuma kvalitāti, prognozēt iecerētā objekta vizuālo ietekmi, precizēt apbūves priekšlikumā apbūves parametrus un citus nosacījumus. Balstoties uz vizuālās ietekmes analīzes rezultātiem, izstrādātas vadlīnijas jaunās apbūves attīstībai kultūrvēsturiskajā teritorijā.

Lokālpārplānojuma teritorijas izmantošanas un apbūves noteikumos definētas konkrētas prasības apbūves vizuālajam izskatam zemes vienībā 4.līnija 1a, izvērtējot vides degradācijas galvenos iemeslus Jūrmalas kultūrvēsturiski vērtīgajā teritorijā. Jūrmala ir pilsēta ar vēsturiski veidojušos zemu mežaparka tipa apbūvi.

Vizuālās ietekmes analīzē secināts, ka pilsētas ainavas daudzveidība lielākoties saskatāma tuvplānā. Pilsētas panorāmu un siluetu var novērtēt galvenokārt skatos no pludmales. Vizuālās ietekmes analīzes rezultāti liecina, ka plānotā apbūve Lokālpārplānojuma teritorijā iekļausies un papildinās Jūrmalas pilsētai raksturīgo pludmales ainavu .



14. attēls Plānotās apbūves vizualizācija skatā no pludmales

Vizuālās ietekmes analīzes skatu rezultātus detalizēti skatīt Lokālpārplānojuma materiālu sadaļā „Izpētes”.

Apbūves koncepcijas izstrādei, ņemot vērā teritorijas kultūrvēsturisko aspektu, t.sk. valsts nozīmes pilsētībūvniecības pieminekļa tiešā tuvumā un Jūrmalas pilsētai raksturīgo ainavu, to izvērtējot un sagatavojot apbūves priekšlikumu, ir pozitīva, tieša, ilgtermiņa ietekme uz pilsētas ainavu un kultūrvēsturisko mantojumu. Šajā kontekstā ir svarīgi, ka plānotās viesu nama ēkas apbūves koncepcijas izstrādē ir ņemts vērā šajā vietā savulaik bijušās vannu iestādes risinājums.

Vērtējums: pozitīva, tieša, ilgtermiņa ietekme uz pilsētas ainavu un kultūrvēsturisko mantojumu, apbūves koncepcijas izstrādē, tostarp vizuālās ietekmes analīzē, ņemot vērā teritorijas kultūrvēsturisko aspektu, un Jūrmalas pilsētai raksturīgo ainavu.

7.2.4. Citas ietekmes

Lokālplānojumā risinājumi ir saistīti arī ar ietekmi uz vides un dabas resursu aizsargjoslām, jo Lokālplānojuma teritorija atrodas Baltijas jūras un Rīgas jūras līča piekrastes aizsargjoslās (krasta kāpu aizsargjosla, ierobežotas saimnieciskās darbības aizsargjosla, neliela daļa pludmalē – jūras aizsargjosla). Lokālplānojuma teritorijā atrodas arī valsts nozīmes pilsētībūvniecības pieminekļa “Dubultu–Majoru–Dzintaru–Bulduru–Lielupes vasarnīcu rajons” (Nr. 6083) individuālajā aizsargjoslā (aizsardzības zonā).

Aizsargjoslas attēlotas Lokālplānojuma grafiskajā daļā.

Plānotā apbūve neradīs negatīvu ietekmi uz vides un dabas resursu aizsargjoslu izveides mērķu nodrošināšanu, t.i.:

„Baltijas jūras un Rīgas jūras līča piekrastes aizsargjosla izveidota, lai samazinātu piesārņojuma ietekmi uz Baltijas jūru, saglabātu meža aizsargfunkcijas, novērstu erozijas procesu attīstību, aizsargātu piekrastes ainavas, nodrošinātu piekrastes dabas resursu, arī atpūtai un tūrismam nepieciešamo resursu un citu sabiedrībai nozīmīgu teritoriju saglabāšanu un aizsardzību, to līdzsvarotu un ilgstošu izmantošanu;

Aizsargjoslas (aizsardzības zonas) ap kultūras pieminekļiem tiek noteiktas, lai nodrošinātu kultūras pieminekļu aizsardzību un saglabāšanu, kā arī samazinātu dažāda veida negatīvu ietekmi uz nekustamiem kultūras pieminekļiem.”

Lokālplānojuma risinājumos tiek saglabāta priekškāpas josla, plānotā apbūve paredzēta priežu sausieņu mežā kāpās nelielā teritorijā (skat. 7.2.3. nodaļu), saglabājot meža pārējo meža teritoriju (3,18 ha) Lokālplānojuma teritorijā, kas nodrošinās meža ekosistēmas funkcionēšanu un tās ekoloģisko funkciju nodrošināšanu arī turpmāk. Dabas teritoriju, it īpaši priekškāpas saglabāšana novērsīs jaunu erozijas procesu attīstību.

Valsts nozīmes pilsētībūvniecības pieminekļa “Dubultu–Majoru–Dzintaru–Bulduru–Lielupes vasarnīcu rajons” (Nr. 6083) individuālās aizsargjoslas (aizsardzības zonas) funkcijas ir nodrošinātas Lokālplānojuma plānotās apbūves vizuālās koncepcijas izstrādē ņemot vērā Jūrmalas vēsturiskās apbūves raksturīgos parametrus, vizuālo tēlu un daudzus citus kultūrvēsturiskos aspektus (skat. arī 7.2.3. nodaļu).

Lokālplānojuma ieviešanas laikā ir jāievēro Aizsargjoslu likuma 36. panta 4. daļā 2. punkta prasības par atmežošanu.

Lokālplānojumā plānotās apbūve atbilst Likuma 2. pielikuma 11. punkta 12. apakšpunkta darbībām – ēku un būvju būvniecība, pārbūve, atjaunošana un restaurācija Baltijas jūras un Rīgas jūras līča piekrastes krastu kāpu aizsargjoslā, kam būs jāveic sākotnējais izvērtējums.

Vērtējums: plānotā apbūve neradīs negatīvu ietekmi uz vides un dabas resursu aizsargjoslu izveides mērķu nodrošināšanu.

Lokālplānojuma paredzēto apbūvi plānots nodrošināt ar centralizētu ūdensapgādi un sadzīves kanalizāciju, kā arī siltumapgādi. TIAN noteikts: „Lokālplānojuma teritorijā nodrošina elektroapgādi,

tostarp ārējo apgaisojumu, elektronisko sakaru tīklus, siltuma apgādi, centralizēto ūdensapgādi, sadzīves kanalizāciju un lietus ūdeņu kanalizācijas risinājumu atbilstoši paredzētajai apbūvei un teritorijas izmantošanai.” Centralizētu sadzīves kanalizācijas tīklu un siltumapgādes

Centralizētas sadzīves kanalizācijas tīklu izveide sekmēs virszemes ūdeņu noteces kvalitātes nepasliktināšanos, jo savāktie kanalizācijas ūdeņi tiks savākti un attīrīti Jūrmalas pilsētas NAI. Tas ir īpaši svarīgi, jo Lokālpārplānojuma teritorija saskaņā ar Latvijas teritorijas iedalījumu virszemes ūdensobjektos (VŪO) atrodas Lielupes upju baseina apgabala VŪO L100SP Lielupe tiešajā sateces baseinā un robežojas ar pārejas ūdeņu ūdensobjektu (LVT). Abu VŪO ekoloģiskā kvalitāte saskaņā ar Lielupes upju baseina apgabala plānā 2016. – 2021.g. (LVĢMC, 2015.) sniegto vērtējumu ir vidēja, Virszemes ūdeņos ir paaugstināts biogēno vielu – slāpekļa un fosfora savienojumu saturs, kas raksturīgs eitroficētiem ūdeņiem. Eitrofikācija ir raksturīga arī sauszemes ekosistēmām Lokālpārplānojuma teritorijā. Tādēļ centralizētu sadzīves tīklu ierīkošanai un apbūves pieslēgšanai tiem ir sagaidāma pozitīva, tieša un netieša (izklīdētā piesārņojuma gadījumā), ilgtermiņa ietekme uz virszemes ūdeņu kvalitāti.

Centralizētas ūdensapgādes tīklu ierīkošanas ietekme ir saistīta ar racionālu dabas resursu (pazemes ūdeņi) izmantošanu, kā arī kvalitatīva dzeramā ūdens pieejamību Lokālpārplānojuma teritorijā.

Savukārt pozitīva ietekme uz vidi būs arī centralizētas siltumapgādes tīklu izmantošanai plānotajā apbūvē, jo tā lokāli tiks novērsta gaisa piesārņojuma pasliktināšanās. Ierīkojot

Uz priežu meža ekosistēmas eitrofikācijas mazināšanu ir vērsta arī TIAN nosacījums teritorijas labiekārtošanai, kur noteikts: „*Stādījumu zonu labiekārtošanai neizmanto auglīgo augsni un zāliena sēklu maisījumus (tostarp, ruļļu zālienu).*”. Šī nosacījuma īstenošana mazinās turpmāku biogēno vielu – slāpekļa un fosfora savienojumu ieskalozānos gruntī, tādejādi tieši mazinās eitrofikāciju un netieši ietekmēs arī virszemes ūdeņu kvalitāti.

Vērtējums: pozitīva, tieša un netieša (izklīdētā piesārņojuma gadījumā), ilgtermiņa ietekme uz virszemes ūdeņu kvalitāti un gaisa kvalitāti, priežu meža ekosistēmas eitrofikācijas mazināšanu.

7.2.5. Summārā ietekme, ietekmju mijiedarbības

Ietekmju mijiedarbības izpaudīsies plānotā apbūve un iespējamo krasta stiprinājumu izveides gadījumā, realizējot Lokālpārplānojuma teritorijā detālpārplānojumā plānotos krasta erozijas samazināšanas pasākumus. Ietekme ir prognozējama uz aizsargājamo biotopu „2120 Priekškāpas”. Iespējamu negatīvu ietekmju novēršanai ir jāsaņem ģeoloģijas speciālista atzinums, kā arī sertificēta sugu un biotopa eksperta atzinums par konkrētu plānoto risinājumu ietekmi uz aizsargājamiem biotopiem un ieteikumiem pasākumu realizācijai, ja tie nerada limitējošus apstākļus šī aizsargājamā biotopa pastāvēšanai.

Summārās ietekmes uz aizsargājamo biotopu „2180 Mežainas piejūras kāpas” ir novērtētas 7.2.2. nodaļā.

8. Risinājumi iespējamās ietekmes uz vidi samazināšanai

Ar šo Lokālpārvaldības ir sagatavoti grozījumi spēkā esošajā Jūrmalas pilsētas teritorijas plānojumā. Lai Lokālpārvaldības ieviešanas laikā novērstu vai mazinātu iespējamo nevēlamo ietekmi uz vidi, vienlaikus ar vides jomas normatīvo aktu prasību, Lokālpārvaldības teritorijas izmantošanas un apbūves nosacījumu ņemšanu vērā, svarīgi ir šajā SIVN identificēto rekomendāciju ievērošana. Tie īstenojami dabas un apstādījumu teritorijas apsaimniekošanā, plānotās apbūves būvprojekta izstrādes, būvniecības un izbūvētā objekta ekspluatācijas laikā, kā erozijas samazināšanas pasākumu ieviešanā

Lokālpārvaldības plānotās darbības atbilst Likuma 2. pielikuma 11. punkta 12. apakšpunkta darbībām – ēku un būvju būvniecība, pārbūve, atjaunošana un restaurācija Baltijas jūras un Rīgas jūras līča piekrastes krastu kāpu aizsargjoslā, kam būs jāveic sākotnējais izvērtējums.

DA3 funkcionālās zonas labiekārtojuma projekta/u izstrādē, īstenošanā un teritorijas apsaimniekošanā ir jāņem vērā sertificētu sugu un biotopu ekspertu ieteikumi (ekspertu atzinumu pieejami Lokālpārvaldības materiālu sējumā „Izpētes”).

Būvprojektēšanas stadijā ieteicams piedāvāto apstādījumu sortimentu izvērtēt saistībā ar sertificēta eksperta ieteikumu, kā arī izvēlēties mēslošanas līdzekļus mazprasīgu augu sortimentu.

9. Iespējamie kompensēšanas pasākumi

Saskaņā ar likuma „Par īpaši aizsargājamām dabas teritorijām” 43.panta nosacījumiem kompensēšanas pasākumi ir jānosaka, ja plānošanas dokuments ietekmē Eiropas nozīmes aizsargājamās dabas teritorijas (NATURA 2000) ekoloģiskās funkcijas, integritāti un ir pretrunā ar tās izveidošanas un aizsardzības mērķiem.

Lokālpārvaldības teritorijā vai tās tuvumā neatrodas NATURA 2000 teritorijas. Tā īstenošana nav saistīta ar ietekmi uz Eiropas nozīmes aizsargājamās dabas teritorijām (NATURA 2000), tādēļ kompensēšanas pasākumi nav jānosaka.

10. Plānošanas dokumenta iespējamās būtiskās pārrobežu ietekmes vērtējums

Lokālpārvaldības īstenošanai nav sagaidāma pārrobežu ietekme.

11. Vides monitoringa un paredzētie pasākumi plānošanas dokumenta īstenošanas monitoringa nodrošināšanai

Teritorijas plānošanas dokumentu īstenošanas monitoringa nepieciešamību nosaka MK noteikumi Nr.157. „Kārtība, kādā veicams ietekmes uz vidi stratēģiskais novērtējums”. Monitoringa instruments, lai konstatētu plānošanas dokumenta īstenošanas tiešo vai netiešo ietekmi uz vidi, lai operatīvi reaģētu un novērstu kādu pasākumu ieviešanas negatīvas sekas, un, ja nepieciešams, veiktu grozījumus plānošanas dokumentā.

Vides monitoringa mērķis ir iegūt informāciju par vides stāvokli.

Plānošanas dokumenta īstenošanas monitoringam izmanto valsts statistikas datus, informāciju, kas iegūta veicot vides monitoringu, kā arī citu pieejamo informāciju.

Monitoringa ziņojums jā sastāda un atzinumā par vides pārskatu noteiktajā termiņā jā iesniedz Vides pārraudzības valsts birojā (šo termiņu Birojs norāda atzinumā par Vides pārskatu). Monitoringa ziņojumā apkopo pieejamo informāciju un ietver vismaz ar plānošanas dokumenta īstenošanu saistīto vides stāvokļa izmaiņu un to tendenču raksturojumu.

Jūrmalas pilsētas pašvaldības uzdevumos ietilpst attīstības plānošanas dokumentos noteikto pasākumu izpildes kontrole, korekcijas un jaunu uzdevumu izvirzīšana atbilstoši izvirzītajiem attīstības mērķiem. Izstrādājot Lokālpārvaldības, pašvaldība veic šos uzdevumus un precizē pilsētas teritorijas plānošanu Lokālpārvaldības teritorijā.

Likums „Par vides aizsardzību” definē, ka vides monitoringa ir sistemātiski vides stāvokļa un piesārņojuma emisiju vai populāciju un sugu novērojumi, mērījumi un aprēķini, kas nepieciešami vides stāvokļa vērtējumam, vides politikas izstrādāšanai un vides un dabas aizsardzības pasākumu plānošanai, kā arī to efektivitātes kontrolei. Vides nacionālā monitoringa kontrole paredz novērojumus, lai konstatētu gaisa un ūdens kvalitātes izmaiņas, dabas resursu izmaiņu tendences, kā arī saglabātu mūsu teritorijai raksturīgās ainavas, augu un dzīvnieku sugas, un to veido 5 daļas: gaisa un klimata pārmaiņu monitoringa daļa, ūdeņu monitoringa daļa, bioloģiskās daudzveidības

monitoringa daļa, sauszemes vides un tās komponentu monitoringa daļa un ģeoloģisko procesu monitoringa daļa.

Vides monitoringa programma ir apstiprināta ar Vides ministra 2015.gada 26. februāra rīkojumu nr.67 „Par Vides monitoringa programmu” un Vides ministra 2015.gada 24. novembra rīkojums Nr.344 "Par grozījumiem 2015.gada 26.februāra rīkojumā Nr.67 "Par Vides monitoringa programmu"".

Lokālpārvaldības ieviešanas ietekme ir saistīta ar dabas teritoriju un dabas vērtību saglabāšanu. Valsts vides monitoringa programmas ietvaros par Lokālpārvaldības teritorijas dabas vērtībām netiek iegūti. Tādēļ pašvaldībai sadarbībā ar attīstības ierosinātāju ir jāorganizē datu ieguve par teritoriju pēc Lokālpārvaldības ieviešanas.

Ieteicamie rādītāji Lokālpārvaldības ietekmes novērtēšanai ir:

- 1) Dabas teritoriju, t.sk. ES nozīmes aizsargājamo biotopu platības izmaiņas
- 2) ES nozīmes aizsargājamo biotopu kvalitātes izmaiņas
- 3) Īpaši aizsargājamo kukaiņu sugu labvēlīga aizsardzības statusa izmaiņas/saglabāšana
- 4) Aizsargājamo koku – dižkoku stāvoklis/tā izmaiņas

Lokālpārvaldības teritorijas monitoringa programmas izveidošanā ieteicams konsultēties un sadarboties ar Dabas aizsardzības pārvaldi un VVD Lielrīgas reģionālo vides pārvaldi, kā arī izmantot Vides pārvaldības valsts biroja informatīvo materiālu par plānošanas dokumentu realizācijas ietekmes novērtējumu (monitoringu), kurš pieejams Biroja mājas lapā <http://www.vpvb.gov.lv/lv/strategiskais-ivn/monitorings>. Ieteicams arī savlaicīgi apzināt datu ieguves finansējuma avotus.

12. KOPSAVILKUMS

Šis Vides pārskats ir sagatavots Lokālpārskatam zemesgabaliem 4.līnija 1A, Jūrmalā, kadastra Nr. 1300 007 1303, 5.līnija 2, Jūrmalā, kadastra Nr.1300 007 1206 un Bulduri 1304, Jūrmalā, kadastra Nr.1300 007 1304. Lokālpārskata izstrāde ir uzsākta ar Jūrmalas pilsētas domes 2017.gada 23. novembra sēdes lēmumu Nr.543 (protokols Nr.19, 37.punkts) "Par lokālpārskata zemesgabaliem 4.līnija 1A, Jūrmalā, 5.līnija 2, Jūrmalā, un Bulduri 1304, Jūrmalā, izstrādes uzsākšanu, lai izdarītu grozījumus Jūrmalas pilsētas Teritorijas plānojumā un darba uzdevuma apstiprināšanu".

Lokālpārskata galvenais izstrādes mērķis ir izvērtēt Rīgas jūras līča krasta kāpu aizsargjoslas bez apbūves izmaiņas, ielu sarkano līniju izmaiņas piekļuvei un inženiertehniskās apgādes nodrošinājumam zemes vienībai 4.līnija 1A, Jūrmalā, un izdarīt grozījumus Jūrmalas pilsētas Teritorijas plānojumā, kas apstiprināts ar Jūrmalas pilsētas domes 2012.gada 11.oktobra saistošajiem noteikumiem Nr.42 "Par Jūrmalas pilsētas teritorijas plānojuma grafiskās daļas, teritorijas izmantošanas un apbūves noteikumu apstiprināšanu" ar grozījumiem, kas apstiprināti ar Jūrmalas pilsētas domes 2016.gada 24.marta saistošajiem noteikumiem Nr.8 "Par Jūrmalas pilsētas Teritorijas plānojuma grozījumu grafiskās daļas, teritorijas izmantošanas un apbūves noteikumu apstiprināšanu", kā arī detalizēt teritorijas plānojuma nosacījumus zemes vienībai 4.līnijā 1A, Jūrmalā, izvērtējot tūrisma un atpūtas iestāžu apbūvi - viesu nama būvniecību, pamatojoties uz Teritorijas attīstības plānošanas likuma 24.panta otro daļu.

Lokālpārskats ietver šādas sadaļas: paskaidrojuma raksts, teritorijas izmantošanas un apbūves noteikumi, grafiskās daļas (kartes), izpētes un pārskats par teritorijas plānojuma izstrādes procesu.

Vides pārskats ir sagatavots stratēģiskā ietekmes uz vidi novērtējuma (turpmāk – SIVN) ietvaros. SIVN tiek veikts, pamatojoties uz Vides pārraudzības valsts biroja 2018. gada 29. marta lēmumu Nr.4-02/14 "Par stratēģiskā ietekmes uz vidi novērtējuma procedūras piemērošanu".

Vides pārskata mērķis ir novērtēt lokālpārskata iespējamo ietekmi uz vidi un noteikt pasākumus iespējamās negatīvās ietekmes mazināšanai. Vides pārskatā ir iekļauta informācija un veikta pieejamās informācijas un datu analīze atbilstoši prasībām un detalizācijas līmenim, ko nosaka vides aizsardzības jomas normatīvie akti un Vides pārraudzības valsts birojs.

Vides pārskatā ir apskatīti starptautiskie mērķi vides aizsardzības jomā, kas noteikti starptautisku Konvencijās un Eiropas Savienības direktīvās.

Pārskatā raksturotas dabas teritorijas, dabas vērtības, dabas apstākļu radītie riski, vides un dabas resursu aizsargjoslas un teritorijas attīstības vēsturiskais konteksts.

SIVN procesā, izvērtējot Lokālpārskata risinājumus, ir konstatēts, ka to ietekme ir saistīta ar ietekmes uz vidi aspektu „dabas teritoriju un dabas vērtību saglabāšana” un ietekmi uz ainavu un kultūrvēsturisko aspektu. Bez tam Lokālpārskata ieviešana ir saistīta arī ar ietekmi uz vides un dabas resursu aizsargjoslām, kā arī ietekmi uz vides kvalitāti. Šie aspekti vērtēti sadaļā „Citas ietekmes”. Būtiskās ietekmes uz vidi aspektiem Vides pārskatā veikts būtiskās ietekmes uz vidi vērtējums. Vērtējums sagatavots, izvērtējot TIAN noteikto funkcionālo zonu plānoto (atļauto) izmantošanu, un tās ieviešanas sagaidāmo ietekmi. Konkrētu ietekmju aprakstā sniegts ietekmju novērtējums norādot pozitīvās, negatīvās, neitrālās, tiešās, netiešās, ilgtermiņa un īstermiņa ietekmes, kā arī sagaidāmās ietekmju mijiedarbības.

Lokālpārskata 1. redakcijas izstrādes procesā ir izvērtētas un salīdzinātas alternatīvas piekļuvei plānotajai Publiskās apbūves teritorijai (2 alternatīvas) un apbūves plānošanai Publiskās apbūves teritorijā (2 alternatīvas). Salīdzinot alternatīvas, Lokālpārskata 1. redakcijā iekļauti risinājumi ar salīdzinoši mazāku ietekmi uz dabas vērtībām un citiem dabas apstākļiem (piemēram, reljefu).

Lokālpārskatam būs pozitīva, tieša, ilgtermiņa ietekme uz Jūrmalas pilsētas ilgtermiņa attīstības stratēģijā noteikto prioritāšu ieviešanu.

Būtiskās ietekmes vērtējumā ir konstatēta pozitīva, tieša, ilgtermiņa ietekme uz dabas vērtību saglabāšanu, jo Lokālpārskata risinājumu sagatavošanā, Dabas un apstādījumu teritorijas plānošanā, apbūves koncepcijas izstrādē, alternatīvu un optimālāko transporta risinājumu izvēlē ir ņemti vērā teritorijas dabas vērtību izpētes rezultāti.

Dabas un apstādījumu teritorijas saglabāšana nodrošinās teritorijā konstatētās īpaši aizsargājamās kukaiņu sugas priežu sveķotājkoksgrauža *Nothorina muricata* pastāvēšanu ilgtermiņā. Atradņu apsaimniekošanā jāievēro eksperta ieteikumi.

Plānotās apbūves risinājumi pozitīvi ietekmēs aizsargājamo biotopu „2120 Priekškāpas”, jo tas tiek pilnībā saglabāts, apbūve tajā netiek plānota. Šī biotopa apsaimniekošanā turpmāk jāņem vērā sertificēta biotopu eksperta ieteikumi, kā arī Lokālpārskata teritorijas izmantošanas un apbūves noteikumi.

Ņemot vērā biotopa „2180 Mežainas piejūras kāpas” izplatību Jūrmalā, Latvijā, plānotās apbūves ietekmi uz biotopa platībām, Lokālpārskatā noteikto apbūves līniju, kas mazina sagaidāmo negatīvo ietekmi uz šo biotopu, kā arī to, ka Lokālpārskata teritorijā tiks saglabāti 3,18 ha šī aizsargājamā biotopa, zemes vienībā 4.līnija 1a plānotās apbūves un plānotās Transporta apbūves teritorijas (TR1) izveides no 5.līnijas līdz zemes vienībai 4.līnija 1a ietekme uz biotopu „2180 Mežainas piejūras kāpas” nebūs būtiska. Ietekme būs lokāla.

Saskaņā ar sugu ekspertu atzinumiem plānotā apbūve neietekmēs bezmugurkaulnieku sugas un savvaļas putnu populācijas.

Lokālpārskatam ir sagaidāma pozitīva, tieša, ilgtermiņa ietekme uz dabas vērtībām, nodrošinot koku aizsardzību apbūves teritorijas izveides procesā, t.sk. nodrošinot ekspertu ieteikumus koku saglabāšanai, teritorijas izmantošanas un apbūves noteikumos ietverot prasības plānotajā inženiertehnisko tīklu izbūvē un detalizētas prasības aizsargājamo koku, potenciālo aizsargājamo koku un īpaši vērtīgo – saglabājamo koku apsaimniekošanai.

Lokālpārskata izstrādes stadijā nevar novērtēt erozijas samazināšanas pasākumu ietekmi uz aizsargājamiem biotopiem, jo precīzi pasākumi tiks projektēti būvprojekta (ja tā izstrāde tiks uzsākta) izstrādes procesā. Pasākumu ieviešanas gadījumā ir jāievēro detālpārskata pludmales labiekārtošanai un kāpu zonas nostiprināšanai Jūrmalas pilsētā (2009.g.) un šī Lokālpārskata TIAN nosacījumi.

Lokālpārskatam ir sagaidāma pozitīva, tieša, ilgtermiņa ietekme uz pilsētas ainavu un kultūrvēsturisko mantojumu, jo apbūves koncepcijas izstrādē, tostarp vizuālās ietekmes analizē, ir ņemts vērā teritorijas kultūrvēsturisko aspekts un Jūrmalas pilsētai raksturīgā ainava.

Plānotā apbūve neradīs negatīvu ietekmi uz vides un dabas resursu aizsargjoslu izveides mērķu nodrošināšanu, jo, īstenojot Lokālpārskata risinājumus tiek saglabāta piekrastes josla, kas ekoloģiski nodrošina Baltijas jūras un Rīgas jūras līča krasta kāpu un ierobežotas saimnieciskās darbības aizsargjoslas izveides mērķa nodrošināšanu. Lokālpārskata funkcionālā zonējuma un risinājumu

izstrādē, ņemot vērā kultūrvēsturisko aspektu, tiks nodrošināta blakus esošā valsts nozīmes pilsētībūvniecības pieminekļa "Dubultu–Majoru–Dzintaru–Bulduru–Lielupes vasarnīcu rajons" (Nr. 6083) individuālās aizsardzības zonas mērķa ieviešanu, jo tiks nodrošināta kultūras pieminekļa aizsardzību un saglabāšana, kā arī samazināta dažāda veida iespējama negatīva ietekme uz kultūras pieminekli no tam blakus esošās teritorijas (Lokālpārskata teritorijas).

Lokālpārskata īstenošanai būs pozitīva, tieša un netieša (izklīdētā piesārņojuma gadījumā), ilgtermiņa ietekme uz virszemes ūdeņu kvalitāti un gaisa kvalitāti, priežu meža ekosistēmas eitrofikācijas mazināšanu.

Lokālpārskata ieviešanas laikā novērstu vai mazinātu iespējamo nevēlamo ietekmi uz vidi, vienlaikus ar vides jomas normatīvo aktu prasību, Lokālpārskata teritorijas izmantošanas un apbūves nosacījumu ņemšanu vērā, svarīgi ir šajā SIVN identificēto rekomendāciju ievērošana. Tie īstenojami dabas un apstādījumu teritorijas apsaimniekošanā, plānotās apbūves būvprojekta izstrādes, būvniecības un izbūvētā objekta ekspluatācijas laikā, kā erozijas samazināšanas pasākumu ieviešanā (8.nodaļa).

Lokālpārskata risinājumiem nav prognozēta būtiska pārrobežu ietekme. Lokālpārskatam nav jānosaka kompensējošie pasākumi, jo tā risinājumi neietekmē Natura 2000 teritorijas.

Valsts vides monitoringa programmas ietvaros par Lokālpārskata teritorijas dabas vērtībām netiek iegūti. Tādēļ pašvaldībai sadarbībā ar attīstības ierosinātāju ir jāorganizē datu ieguve par teritoriju pēc Lokālpārskata ieviešanas.

Ieteicamie rādītāji Lokālpārskata ietekmes novērtēšanai ir:

- 1) Dabas teritoriju, t.sk. ES nozīmes aizsargājamo biotopu platības izmaiņas
- 2) ES nozīmes aizsargājamo biotopu kvalitātes izmaiņas
- 3) Īpaši aizsargājamo kukaiņu sugu labvēlīga aizsardzības statusa izmaiņas/saglabāšana
- 4) Aizsargājamo koku – dižkoku stāvoklis/tā izmaiņas

Lokālpārskata teritorijas monitoringa programmas izveidošanā ieteicams konsultēties un sadarboties ar Dabas aizsardzības pārvaldi un VVD Lielrīgas reģionālo vides pārvaldi, kā arī izmantot Vides pārraudzības valsts biroja informatīvo materiālu par plānošanas dokumentu realizācijas ietekmes novērtējumu (monitoringu), kurš pieejams Biroja mājas lapā <http://www.vpvb.gov.lv/lv/strategiskais-ivn/monitorings>. Ieteicams arī savlaicīgi apzināt datu ieguves finansējuma avotus.

Lokālpārskata 1. redakcija un tās SIVN Vides pārskata projekts no 2018. gada 05. novembra līdz 05. decembrim ir nodots sabiedriskajai apspriešanai. Vides pārskata projekts atsauksmju saņemšanai ir nosūtīts VVD Lielrīgas reģionālajai vides pārvaldei, Dabas aizsardzības pārvaldei un Veselības inspekcijai.

Vides pārskats ietver 12 nodaļas un 4 pielikumus.

Pielikumi

1. pielikums Mežaino piejūras kāpu izplatība Jūrmalā, 2012.g.



Avots: Jūrmalas pilsētas teritorijas plānojuma materiāli, 2012.g.

2. pielikums Paziņojuma par uzsākto vides pārskata sabiedrisko apspriešanu laikrakstā (kopija)

3. pielikums Pārskats par saņemtajiem priekšlikumiem, to izvērtējumu, komentāriem un informācija par to ņemšanu vērā vai noraidīšanu

Tiek sagatavots pēc Vides pārskata projekta sabiedriskās apspriešanas

Priekšlikums (attiecībā uz Vides pārskata projektu)	Komentāri, informācija par iekļaušanu Vides pārskatā vai noraidīšanu
Sabiedriskās apspriešanas sanāksme, 2018. gada 15. novembrī	
	.
VVD Lielrīgas reģionāla vides pārvalde	
Veselības inspekcija	
Dabas aizsardzības pārvalde	

4. pielikums No institūcijām saņemto atsauksmju kopijas

Tiek sagatavots pēc Vides pārskata projekta sabiedriskās apspriešanas