

DETĀLPLĀNOJUMS

ZEMESGABALAM

„KRASTCIEMS 0501“, JŪRMALĀ

(kadastra apzīmējums 1300 018 0501)

PASKAIDROJUMA RAKSTS

DETĀLPLĀNOJUMA PASŪTĪTĀJS:

Jūrmalas pilsētas pašvaldība



DETĀLPLĀNOJUMA IZSTRĀDĀTĀJS:

SIA „Reģionālie projekti”



Detālplānojums izstrādāts 2018. gadā

SATURS

IEVADS.....	3
1. DETĀLPLĀNOJUMA IZSTRĀDES PAMATOJUMS.....	4
1.1. DETĀLPLĀNOJUMA IZSTRĀDES MĒRĶIS.....	4
1.2. DETĀLPLĀNOJUMA IZSTRĀDES UZDEVUMI	4
2. TERITORIJAS PAŠREIZĒJĀS IZMANTOŠANAS APRAKSTS UN ATTĪSTĪBAS NOSACĪJUMI.....	5
2.1. DETĀLPLĀNOJUMA TERITORIJAS NOVIETOJUMS, ROBEŽAS UN PLATĪBA	5
2.2. APGRŪTINĀJUMI.....	7
2.3. FIZIOGEOGRĀFISKIE APSTĀKĻI	8
2.4. TERITORIJAS PAŠREIZĒJĀ IZMANTOŠANA UN BIOTOPI	10
2.5. BLAKUS ESOŠO TERITORIJU IZMANTOŠANA.....	14
2.6. SATIKSMES UN TEHNISKĀ INFRASTRUKTŪRA.....	17
3. DETĀLPLĀNOJUMA RISINĀJUMU APRAKSTS UN PAMATOJUMS.....	20
3.1. ATTĪSTĪBAS PLĀNOŠANAS DOKUMENTI UN SAISTOŠIE NOTEIKUMI	20
3.2. TERITORIJAS FUNKCIONĀLĀS UN TĒLPISKĀS IZMANTOŠANAS.....	25
3.3. RISINĀJUMA SAISTĪBA AR PIEGULOŠAJĀM TERITORIJĀM	30
3.4. JAUNU ZEMES VIENĪBU IZVEIDES UN ADRESĀCIJAS PRIEKŠLIKUMS.....	30
3.5. SATIKSMES ORGANIZĀCIJAS RISINĀJUMI	31
3.6. INŽENIERTEHNISKAIS NODROŠINĀJUMS	35
3.6.1. Ūdensapgāde, kanalizācija un lietus ūdens kanalizācija.....	35
3.6.2. Elektroapgāde.....	36
3.6.3. Gāzes apgāde.....	36
3.6.4. Elektronisko sakaru nodrošinājums.....	37
3.7. JAUNVEIDOJAMĀS APGRŪTINĀTĀS TERITORIJAS.....	39
4. DETĀLPLĀNOJUMA ĪSTENOŠANAS KĀRTĪBA.....	40

IEVADS

Detālplānojums zemesgabalam "Krustciems 0501", Jūrmalā (kadastra apzīmējums 1300 018 0501), izstrādāts saskaņā ar Jūrmalas pilsētas Domes 2016.gada 8.jūnija lēmumu Nr.277 „Par detālplānojuma projekta izstrādes uzsākšanu zemesgabalam "Krustciems 0501" (protokols Nr.7, 26.punkts) un šajā sēdē apstiprināto Darba uzdevumu detālplānojuma izstrādei (pielikums Jūrmalas pilsētas Domes lēmumam Nr.277).

Detālplānojums izstrādāts saskaņā ar spēkā esošo Jūrmalas pilsētas teritorijas plānojumu ar grozījumiem 2016.gadā (Jūrmalas pilsētas pašvaldības 24.03.2016. saistošie noteikumi Nr.8 "Par Jūrmalas pilsētas teritorijas plānojuma grozījumu grafiskās daļas, teritorijas izmantošanas un apbūves noteikumu apstiprināšanu"), Jūrmalas pilsētas ilgtspējīgas attīstības stratēģiju 2010.-2030.gadam un Jūrmalas pilsētas Attīstības programmu 2014.-2020.gadam, kā arī valstī spēkā esošajiem normatīvajiem aktiem - Teritorijas attīstības plānošanas likumu, Ministra kabineta 2012.gada 16.oktobra noteikumiem Nr.240 „Vispārīgie teritorijas plānošanas, izmantošanas un apbūves noteikumi” (ciktāl tie nav pretrunā ar spēkā esošo Jūrmalas pilsētas teritorijas plānojuma teritorijas izmantošanas un apbūves noteikumiem) u.c.

Detālplānojuma izstrādes vadītāja - Jūrmalas pilsētas pašvaldības Pilsētplānošanas nodaļas vecākā teritorijas plānotāja Ilze Karjuse.

Plānošanas dokumenta izstrādi veica SIA „Reģionālie projekti”, pēc Jūrmalas pilsētas pašvaldības pasūtījuma. Detālplānojuma projekta vadītāja un teritorijas plānotāja Santa Pētersone, arhitekte - Iveta Lāčauniece (arhitekta prakses sertifikāts nr.10-0870), arhitekte un kartogrāfe Gunta Rozenberga, kartogrāfs un teritorijas plānotājs Ivo Narbutis.

Detālplānojuma projekta sastāvā ietilpst sastāvdaļas:

- „PASKAIDROJUMA RAKSTS”;
- „GRAFISKĀ DAĻA” (izstrādes precizitāte M 1: 500, izdrukas M 1: 2000);
- „TERITORIJAS IZMANTOŠANAS UN APBŪVES NOSACĪJUMI”.

Dokumentācija par detālplānojuma izstrādes procesu apkopota atsevišķā sējumā „PĀRSKATS PAR DETĀLPLĀNOJUMA IZSTRĀDES PROCESU”.

Grafiskā daļa izstrādāta uz SIA "Terra Topo" izstrādātās Latvijas 1992. gada ģeodēziskajā koordinātu sistēmā LKS-92 TM, Baltijas augstumu sistēmā LAS-2000.5 augstas detalizācijas topogrāfiskās informācijas pamatnes - inženiertopogrāfiskā plāna ar pazemes komunikācijām M 1: 500 "Krustciems 0501" (uzmērījums reģistrēts Jūrmalas pilsētas domes Inženierbūvju un ģeodēzijas nodaļā 03.03.2017.).

Paskaidrojuma rakstā izmantoti SIA "Reģionālo projektu" un biotopu ekspertes I.Straupes detālplānojuma teritorijas/objektu un ar to funkcionāli saistīto blakus teritoriju fotoattēli.

1. DETĀLPLĀNOJUMA IZSTRĀDES PAMATOJUMS

1.1. DETĀLPLĀNOJUMA IZSTRĀDES MĒRĶIS

Detālplānojuma izstrādes nepieciešamību nosaka Ministra kabineta 2014. gada 14. oktobra noteikumi Nr.628 „Noteikumi par pašvaldību teritorijas attīstības plānošanas dokumentiem” 39.1.punkts, Jūrmalas pilsētas pašvaldības 24.03.2016. saistošie noteikumi Nr.8 “Par Jūrmalas pilsētas teritorijas plānojuma grozījumu grafiskās daļas, teritorijas izmantošanas un apbūves noteikumu apstiprināšanu” teritorijas izmantošanas un apbūves noteikumu 2411.punkts un 2451.6.apakšpunkts.

DETĀLPLĀNOJUMA IZSTRĀDES MĒRĶIS ir paredzēt kapsētu teritorijas un ar to saistītu ceremoniālo ēku un krematoriju apbūvi detālplānojuma teritorijā.

1.2. DETĀLPLĀNOJUMA IZSTRĀDES UZDEVUMI

Atbilstoši Jūrmalas pilsētas pašvaldības izdotajam Darba uzdevumam (pielikums 08.06.2018. lēmumam Nr.277), **DETĀLPLĀNOJUMA IZSTRĀDES UZDEVUMI** ir:

1. Saņemt nosacījumus detālplānojuma izstrādei un atzinumus par izstrādāto detālplānojumu no Valsts vides dienesta Lielrīgas reģionālās vides pārvaldes, VAS “Latvijas valsts ceļi”, Veselības inspekcijas, SIA “Jūrmalas gaisma”, SIA “Lattelecom”, SIA “Jūrmalas ūdens”, AS “Sadales tīkls” CET Jūrmalas elektrisko tīklu rajona, AS “Latvijas Gāze” Jūrmalas iecirkņa, Jūrmalas pilsētas domes Attīstības pārvaldes Būvniecības projektu vadības nodaļas, Jūrmalas pilsētas domes Pilsētsaimniecības pārvaldes Mežsaimniecības nodaļas, Jūrmalas pilsētas domes Attīstības pārvaldes Vides nodaļas, Jūrmalas pilsētas domes Inženierbūvju un ģeodēzijas nodaļas, Valsts meža dienesta Rīgas reģionālās virsmežniecības;
2. Detālplānojuma sastāvs atbilstoši Ministra kabineta 2014. gada 14. oktobra noteikumiem Nr.628 „Noteikumi par pašvaldību teritorijas attīstības plānošanas dokumentiem” 44., 45., 46., 47. punktiem;
3. Izstrādājot detālplānojumu, par pamatu ņemt mērniecībā sertificētu personu izstrādātus topogrāfiskos uzmērījumus, kas izstrādāti digitālā MicroStation V8 *.dgn formātā LKS-92 koordinātu un Baltijas augstumu sistēmā (LAS-2000.5). Plānam jābūt saskaņotam ar komunikāciju turētājiem, Jūrmalas pilsētas domes Inženierbūvju un ģeodēzijas nodaļu un kadastra informācijai jāatbilst Valsts zemes dienesta kadastra kartei. Ja detālplānojuma dokumentācija izstrādāta Baltijas 1977.gada normālo augstumu sistēmā, tad ar 2014.gada 1.decembri plānos ar augstuma atzīmēm piezīmēs jānorāda augstumu sistēma, kurā izstrādāta detālplānojuma dokumentācija, un augstuma pārrēķinos uz Eiropas Vertikālo atskaites sistēmu izmantotā vērtība;
4. Detālplānojuma izstrāde notiek atbilstoši Ministra kabineta 2014. gada 14. oktobra noteikumiem Nr.628 „Noteikumi par pašvaldību teritorijas attīstības plānošanas dokumentiem” 5.3.sadaļā noteiktai kārtībai.

Darba uzdevumā izvirzītas papildus prasības detālplānojumam, kas saistītas ar plānojamās teritorijas specifiku:

- Veikt bioloģiskās daudzveidības un hidroģeoloģisko izpēti, apbedījumu un apbūves zonas plānot, ievērojot tās rezultātus;
- Lai saglabātu Jūrmalas kā pilsētas mežā ainavas raksturu, izstrādāt nosacījumus zemesgabalā esošo ainaviski vērtīgo koku aizsardzībai;
- Izstrādāt nosacījumus un plānu teritorijas labiekārtojumam un apstādījumiem.

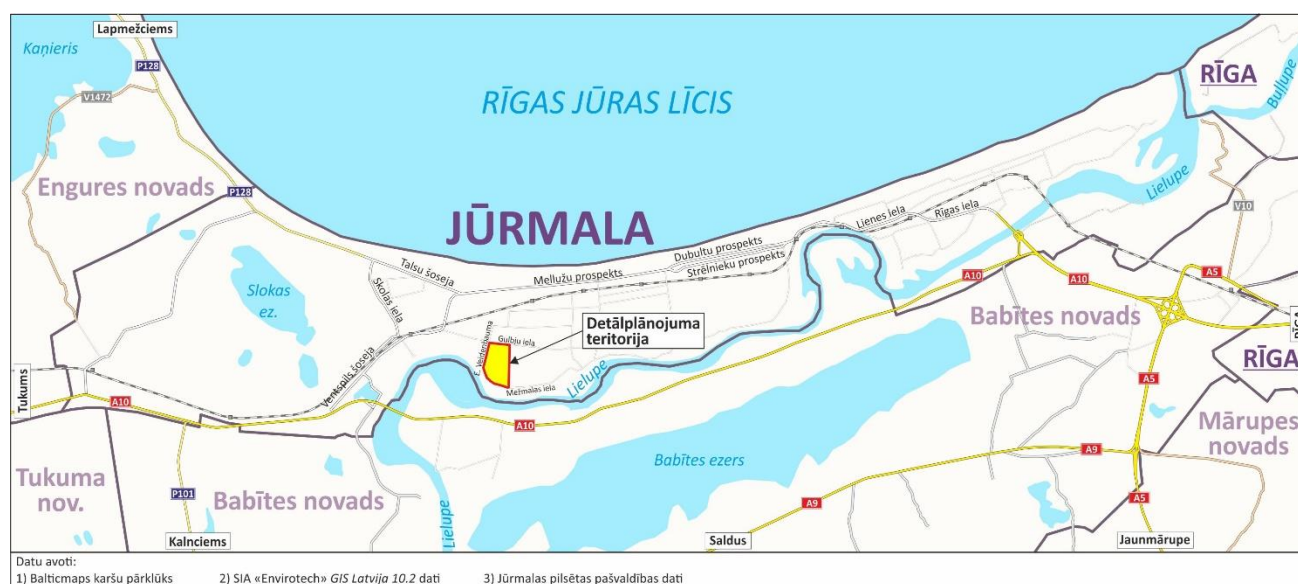
2. TERITORIJAS PAŠREIZĒJĀS IZMANTOŠANAS APRAKSTS UN ATTĪSTĪBAS NOSACĪJUMI

2.1. DETĀLPLĀNOJUMA TERITORIJAS NOVIETOJUMS, ROBEŽAS UN PLATĪBA



Fotoattēls: SKATS UZ DETĀLPLĀNOJUMA TERITORIJU (no esošajiem Meža kapiem otrpus Eduarda Veidenbauma ielai)

Detālplānojuma teritorijā ietilpst viens nekustamais īpašums - zemesgabals "Krustciems 0501" (kadastra apzīmējums 1300 018 0501), kas ir Jūrmalas pilsētas pašvaldības īpašumā.

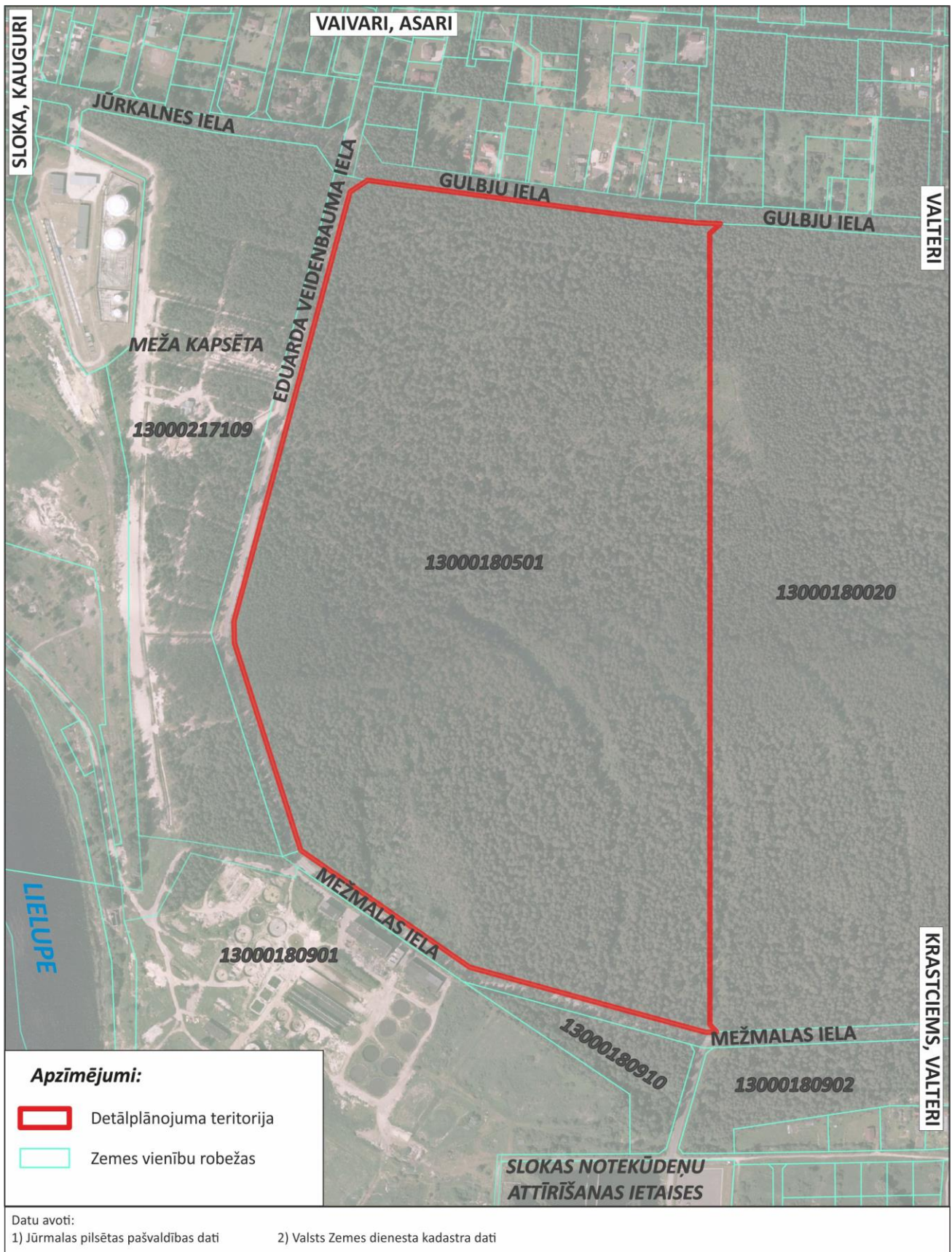


1.attēls. DETĀLPLĀNOJUMA TERITORIJAS NOVIETOJUMS

Plānojamā teritorija atrodas Jūrmalas pilsētas rietumu daļā, kvartālā starp Eduarda Veidenbauma ielu, Mežmalas ielu, Gulbja ielu un plānoto pašvaldības ielu (Lapsu ielas savienojumu ar Mežmalas ielu). Otrpus plānojamajai teritorijai (aiz Eduarda Veidenbauma ielas) atrodas Jūrmalas pilsētas Meža kapsēta (Jūrmalā, Eduarda Veidenbauma ielā 1, kadastra apzīmējums 1300 021 7109) Jūrmalas pilsētas pašvaldības īpašumā.

Kopējā detālplānojuma teritorijas platība sastāda 535275 m² (53,5275 ha).

Detālplānojuma teritorijas novietojumu skatīt 1.attēlā, plānojamās teritorijas robežas - 2.attēlā.



2.attēls. DETĀLPLĀNOJUMA TERITORIJAS ROBEŽAS

Detālpārplānojuma teritorijā ietvertais nekustamais īpašums "Krastciems 0501" tieši robežojas ar Jūrmalas pilsētas pašvaldībai piederošiem nekustamajiem īpašumiem:

- Eduarda Veidenbauma ielu (kadastra apzīmējums 1300 021 7109);
- Mežmalas ielu (kadastra apzīmējums 1300 018 0502);
- Gulbjū ielu (kadastra apzīmējums 1300 021 0018);
- zemes vienību ar kadastra apzīmējumu 1300 021 0018 (pašvaldības īpašumā esošu mežu teritorija 122,3964 ha platībā).

2.2. APGRŪTINĀJUMI

Nekustamais īpašums "Krastciems 0501" (kadastra apzīmējums 1300 018 0501) pilnīgi vai daļēji atrodas:

- 1) Baltijas jūras un Rīgas jūras līča piekrastes vides un dabas resursu aizsardzības aizsargjoslā, saskaņā ar "Aizsargjoslu likumu" - ierobežotas saimnieciskās darbības joslā līdz 5 km platumā;
- 2) Vides un dabas resursu aizsardzības mežu aizsargjoslā ap Jūrmalas pilsētu;
- 3) Vides un dabas resursu 10 m stingra režīma aizsargjoslas teritorijā ap pazemes ūdens ņemšanas vietu;
- 4) Vides un dabas resursu bakterioloģiskās aizsargjoslas teritorijā ap pazemes ūdens ņemšanas vietu;
- 5) Meža kapsētas 300 m sanitārās aizsargjoslas ap kapsētu teritorijā;
- 6) 200 m sanitārās aizsargjoslas teritorijā ap Slokas notekūdeņu attīrīšanas ietaisēm ar atklātu notekūdeņu apstrādi un atklātiem dūņu laukiem;
- 7) Eksploatācijas aizsargjoslas teritorijās ap ģeodēziskā tīkla punktiem (vietējais ģeodēziskā tīkla punkts Mežmalas ielā Nr.8583).

Baltijas jūras un Rīgas jūras līča piekrastes aizsargjosla izveidota, lai samazinātu piesārņojuma ietekmi uz Baltijas jūru, saglabātu meža aizsargfunkcijas, novērstu erozijas procesu attīstību, aizsargātu piekrastes ainavas, nodrošinātu piekrastes dabas resursu, arī atpūtai un tūrismam nepieciešamo resursu un citu sabiedrībai nozīmīgu teritoriju saglabāšanu un aizsardzību, to līdzsvarotu un ilgstošu izmantošanu.

Mežu aizsargjoslās ap pilsētām aizliegts izvietot lopbarības, minerālmēsļu, degvielas, eļļošanas materiālu, ķīmisko vielu un ķīmisko produktu, kokmateriālu un citu veidu materiālu un vielu glabātavas, izņemot šim nolūkam teritoriju plānojumos vai lokālpārplānojumos paredzētās vietās, kā arī aizliegts ierīkot atkritumu apglabāšanas poligonus.

Stingra režīma 10 m aizsargjoslā ap ūdens ņemšanas vietu aizliegta jebkāda saimnieciskā darbība, izņemot to, kura saistīta ar ūdens iegūvi konkrētā ūdensapgādes urbumā vai ūdensgūtvē attiecīgo ūdens ieguves un apgādes objektu uzturēšanai un apsaimniekošanai. Stingra režīma aizsargjoslas teritorija ir jānožogo.

Bakterioloģiskajā aizsargjoslā paredzētās darbības realizēšanai jāveic ietekmes uz vidi sākotnējais izvērtējums. Bakterioloģiskajā aizsargjoslā aizliegts izvietot lopbarības, minerālmēsļu, augu aizsardzības līdzekļu, degvielas, eļļošanas materiālu, ķīmisko vielu un ķīmisko produktu, kokmateriālu un citu veidu materiālu un vielu glabātavas, izņemot teritoriju plānojumos vai lokālpārplānojumos paredzētās vietas, ierīkot atkritumu apglabāšanas poligonus, izvietot degvielas uzpildes stacijas, aizkraut pievedceļus un pieejas pie ūdens ņemšanas ietaisēm, veikt darbus ar triecienu mehānismiem, izmest un izliet kodīgas un koroziju izraisošas vielas, degvielas un eļļošanas materiālus, veikt jebkāda veida derīgo izrakteņu iegūšanas, iekraušanas un izkraušanas, gultnes padziļināšanas, zemes smelšanas un spridzināšanas darbus, glabāt un izliet ķīmiski aktīvas un koroziju izraisošas vielas, lietot mēslošanas līdzekļus un ķīmiskos augu aizsardzības līdzekļus.

Pie detālpilānojuma teritorijas esošajiem vietējā ģeodēziskā tīkla punktiem ir noteikta ekspluatācijas aizsargjosla 5 m rādiusā no ģeodēziskā punkta centra. Veicot jebkura veida būvniecību, tai skaitā atjaunošanu un pārbūvi, inženierkomunikāciju, ceļu būvniecību, teritorijas labiekārtošanu un citu saimniecisko darbību, kas skar vietējā ģeodēziskā tīkla punkta aizsargjoslu, šo darbu projektētājiem ir jāveic saskaņojums ar pašvaldību.

200 m sanitārā aizsargjosla ap notekūdeņu attīrīšanas ietaisēm (NAI) aizliegts aizkraut pievedceļus un pieejas notekūdeņu attīrīšanas ietaisēm, veikt darbus, kas var izraisīt applūdināšanu vai gruntsūdens līmeņa paaugstināšanos, būvēt jaunas ēkas, izņemot ēku būvniecību virs notekūdeņu tvertnēm ar ventilāciju un gadījumus, kad ēku būvniecība ir saistīta ar notekūdeņu attīrīšanas ietaišu, ekspluatāciju, notekūdeņu attīrīšanas procesa blakusproduktu pārstrādi un izmantošanu, personāla un apsardzes vajadzībām, laboratorijām, autostāvvietām, komunikācijām, elektrolīnijām, elektrostacijām, sūkņu stacijām, pazemes rezervuāriem, gāzesvadiem, naftas un naftas produktu cauruļvadiem, kā arī aizliegts ierīkot jaunas dzeramā ūdens ņemšanas vietas.

300 m sanitārā aizsargjosla ap kapsētām tiek noteikta, lai nepieļautu tām piegulošo teritoriju sanitāro apstākļu pasliktināšanos. Sanitārajā aizsargjoslā aizliegts ierīkot jaunas dzeramā ūdens ņemšanas vietas, izņemot gadījumus, kad ir veikti iespējamās dzeramā ūdens ņemšanas vietas bakterioloģiskās aizsargjoslas aprēķini un konstatēts, ka kvalitatīvu dzeramo ūdeni var nodrošināt, ievērojot aizsargjoslu ap ūdens ņemšanas vietām noteikšanas metodiku, kā arī aizliegts ierīkot atkritumu apglabāšanas poligonus un aizkraut pievedceļus un pieejas kapsētām.

Papildus visu aizsargjoslu teritorijās ievērojami vispārīgie aprobežojumi, kas noteikti Aizsargjoslu likuma 35.pantā.

Aizsargjoslu likumā noteiktie aprobežojumi - vispārīgie aprobežojumi, kā arī aprobežojumi Baltijas jūras un Rīgas jūras līča piekrastes vides un dabas resursu aizsardzības aizsargjoslā, vides un dabas resursu aizsardzības mežu aizsargjoslā, vides un dabas resursu stingra režīma aizsargjoslas teritorijā un bakterioloģiskās aizsargjoslas teritorijā ap pazemes ūdens ņemšanas vietu, sanitārās aizsargjoslas ap kapsētu teritorijā, sanitārās aizsargjoslas ap notekūdeņu attīrīšanas ietaisēm teritorijā un ekspluatācijas aizsargjoslas teritorijās neierobežo kapsētas teritorijas un ar to saistīto ceremoniālo ēku izveidi detālpilānojuma teritorijā.

2.3. FIZIOĢEOGRĀFISKIE APSTĀKĻI

Fizioģeogrāfiski detālpilānojuma teritorija atrodas Piejūras zemienes Rīgavas līdzenumā, teritorijā starp Rīgas jūras līci un Lielupi. Plānojamajā teritorijā ir diezgan izteikts izteikts un mainīgs kāpu reljefs, te atrodas dabiska kāpa ar nogāzi Lielupes virzienā. Vidējās absolūtās zemes virsas augstuma atzīmes teritorijas D un DR daļā pie Mežmalas ielas ir 3,5 m vjl., pakāpeniski paaugstinoties līdz vidēji 5 m vjl. teritorijas Z daļā pie Gulbju ielas. Teritorijas vidusdaļā un pie Eduarda Veidenbauma ielas daudzviet vērojami kāpu reljefa paaugstinājumi līdz 6 - 7 m vjl, bet zemākajās vietās ieplakās absolūtās reljefa augstuma atzīmes sastāda 2-2,5 m vjl. Reljefa saposmjuumiem - teritorijām esošajām kāpām raksturīgs izteikts izvietojums DA - ZR virzienā. Teritorijā, bez dabiski veidojošā kāpu reljefa ir arī antropogēnās darbības rezultātā izveidotas tranšejas un bedres.



Fotoattēls: KĀPU RELJEFS



Fotoattēli: KĀPU RELJEFS

Lai novērtētu plānojamās teritorijas atbilstību Jūrmalas pilsētas kapsētas paplašināšanas mērķiem, tika veikta teritorijas ģeoloģiskā un hidroģeoloģiskā izpēte¹ (skatīt *“Pārskatā par detālplānojuma izstrādes procesu”*). Ģeoloģiskās izpētes mērķis bija inženierģeoloģisko apstākļu noskaidrošana detālplānojuma teritorijā, informācijas iegūšana par grunts slāņu ģeoloģisko uzbūvi, saguluma apstākļiem pēc urbumu un zondējumu veikšanas, kā arī gruntsūdens līmeņa noteikšana līdz noteiktam dziļumam.

Astoņos izpētes punktos fiksētas zemes virsmas absolūtās augstuma atzīmes, gruntsūdens līmenis un dominējošais ģeoloģiskais sastāvs: 1. izpētes punktā - 5,00 m vjl, gruntsūdens līmenis no z.v. 2,66 m (absolūtais 2,34 m vjl), smilts smalka, gaiši dzeltenbrūna, bez organisko vielu piejaukuma, 2. izpētes punktā - 5,65 m vjl, gruntsūdens līmenis no z.v. 1,79 m (absolūtais 3,86 m vjl), smilts smalka, gaiši dzeltenbrūna, bez organisko vielu piejaukuma, 3. izpētes punktā - 4,84 m vjl, gruntsūdens līmenis no z.v. 1,23 m (absolūtais 3,61 m vjl), smilts smalka, brūna, bez organisko vielu piejaukuma, 4. izpētes punktā - 4,40 m vjl, gruntsūdens līmenis no z.v. 2,02 m (absolūtais 2,38 m vjl), smilts smalka, brūna, ar nelielu organisko vielu piejaukumu, 5. izpētes punktā - 2,55 m vjl, gruntsūdens līmenis no z.v. 0,43 m (absolūtais 2,12 m vjl), smilts smalka, gaiši brūna, bez organisko vielu piejaukuma, 6. izpētes punktā - 3,85 m vjl, gruntsūdens līmenis no z.v. 1,55 m (absolūtais 2,30 m vjl), smilts smalka, gaiši dzeltenbrūna, bez organisko vielu piejaukuma, 7. izpētes punktā - 5,90 m vjl, gruntsūdens līmenis no z.v. 3,64 m (absolūtais 2,26 m vjl), smilts smalka, gaiši dzeltenbrūna, bez organisko vielu piejaukuma, 8. izpētes punktā - 5,09 m vjl, gruntsūdens līmenis no z.v. 2,61 m (absolūtais 2,48 m vjl), smilts smalka, gaiši dzeltenbrūna, bez organisko vielu piejaukuma (*Izpētes punktu novietojumu skatīt “Pārskatā par detālplānojuma izstrādes procesu”/Atskaite par ģeoloģisko apstākļu novērtējumu Jauno Slokas kapu potenciālajā teritorijā Mežmalas ielā (kadastra apzīmējums 1300 018 0501), SIA “VentEko”, 2018.g.maijs*).

Prasības teritorijām, kuras paredzētas kapsētu iekārtošanai definē valstī spēkā esošie normatīvie akti - 29.12.1998. MK noteikumi Nr.502 *“Aizsargjoslu ap kapsētām noteikšanas metodika”*.

MK noteikumos Nr.502 noteiktās kapsētu ekspluatācijas un drošības prasības nosaka, ka:

- jaunas kapsētas ierīkošanai jāizvēlas viegli pieejams, paaugstināts zemesgabals ar slīpumu, kas vērsts uz pretējo pusi no apdzīvotās vietas un atklātām ūdenstilpēm. Minētajam zemesgabalam jābūt pilnīgi pasargātam no pārplūšanas, un to nedrīkst šķērsot upītes vai strautiņi;

¹ Atskaite par ģeoloģisko apstākļu novērtējumu Jauno Sloas kapu potenciālajā teritorijā Mežmalas ielā (kadastra apzīmējums 1300 018 0501), SIA “VentEko”, 2018.g.maijs

- zemesgabalā, kur ierīko kapsētu, jābūt sausai, porainai augsnei (smilts, mālsmilts vai smilšmāls), kas nodrošina gaisa caurlaidību un ātru izžūšanu. Zemesgabalus, kuros ir melnzemes, kūdras vai smagas māla augsnes, kapsētas ierīkošanai neizmanto;
 - kapsētu ierīko teritorijā, kur gruntsūdens līmenis nav augstāks par 2 m.
1. Atbilstoši izpētes rezultātiem: zemesgabala slīpums un gruntsūdeņu virziens neietekmē kapsētas izbūves ieceri.
 2. Teritorijā, kur plānots ierīkot kapsētu, ģeoloģiskā griezuma augšējo daļu (līdz 2÷4 m dziļumam no zemes virsmas) veido dažādu vecumu un ģenēzes smilšainie nogulumi, kur dominē smalkas smilts frakcija. Šāda grunts ir atbilstoša un piemērota paredzētajam teritorijas lietojuma veidam.
 3. Apbedījumu vietu ierīkošanai ir piemērota pētāmās teritorijas centrālā daļa līdz Mežmalas ielai teritorijas R pusē, kā arī teritorijas Z daļa (nesasniedzot Gulbju ielu).
 4. Gruntsūdens plūsma orientēta Z, ZA, tas ir - Lielupes virzienā.
 5. Pētītā teritorija (tās daļa) atbilst 06.01.1999. MK noteikumu Nr. 502 "Aizsargjoslu ap kapsētām noteikšanas metodika" [1] 8.un 10. punkta prasībām.²

2.4. TERITORIJAS PAŠREIZĒJĀ IZMANTOŠANA UN BIOTOPĪ

Detālpārplānojuma teritorijas pašreizēja izmantošana ir mežs, ar valdošo augošo koku sugu parasto priedi *Pinus sylvestris*. Daļa koku ir vecāki par 150 gadiem, bet ir sastopamas arī 70-gadīgas, 80-gadīgas un 90-gadīgas priedes. Dažāda vecuma koki audzēs liecina par mežaudžu dabisko izcelsmi un attīstību. Mežaudžu augšanas apstākļi ir mainīgi, ko pamato reljefa atšķirības objektā. Pēc dabas datu pārvaldības sistēmā „Ozols” esošās informācijas dominē mētrājs un lāns, nelielas platības aizņem mētru ārenis, damaksnis, slapjais damaksnis un platlapju kūdrenis.

Pēc dabas datu pārvaldības sistēmā „Ozols” esošās informācijas (uz 23.02.2018.), detālpārplānojuma teritorija tieši nerobežojas ar īpaši aizsargājamām dabas teritorijām. Objektā nav reģistrēti Eiropas Savienības (ES) aizsargājamie biotopi un Latvijā īpaši aizsargājamie biotopi, īpaši aizsargājamās vaskulāro augu sugas, kā arī īpaši aizsargājamās vaskulāro augu sugas, kam veidojami mikrolietumi. Tuvākā īpaši aizsargājamā dabas teritorija - Ķemeru nacionālais parks atrodas 2,871 km attālumā no plānojamās teritorijas.

Teritorijā sastopamas antropogēnās darbības paliekas - kara laika tranšejas un bedres, kā arī padomju gadu saimnieciskās apbūves atliekas un ūdens sūknēšanas veidojumi (notekūdeņu attīrīšanas iekārtas, ūdensvada trase, grodi, pamestas ēkas), kā arī nelieli grāvji. Teritoriju saposmo meža ceļi un iestaigātas meža takas, kas liecina par teritorijas diezgan intensīvu izmantošanu rekreācijā. *(skatīt fotoattēlus zemāk)*



FOTOATTĒLI: PRIEŽU AUDZE



PAMESTA ĒKA PIE NAI



KARA LAIKA TRANŠEJA



TAKU TĪKLS

Lai novērtētu teritorijas biotopus, to dabiskumu un lomu bioloģiskās daudzveidības saglabāšanā, tika veikts detālpārskats teritorijas biotopu un vaskulāro augu novērtējums.³

Detālpārskata teritorijā sastopami relatīvi stabili terciāro kāpu biotopi - mežainas piejūras kāpas.

Apsekojot teritoriju, konstatēti sekojoši biotopi un sugas:

- biotopu grupas F. Meži apakšgrupas F.1. Sausieņu meži, F.1.1. Priežu sausieņu meži biotopi, kas atrodas uz kāpveida reljefa un atbilst Eiropas Savienības aizsargājamam biotopam 2180 Mežainas piejūras kāpas, kā arī Latvijas īpaši aizsargājamam biotopam 1.8. Mežainas piejūras kāpas. Minētais biotops pilnībā pārklājas ar ES aizsargājamo biotopu 9010* Veci vai dabiski boreāli meži un Latvijas īpaši aizsargājamo biotopu 1.14. Veci vai dabiski boreāli meži.

Te sastopami dabiski sausieņu meži, kas atšķiras pēc vecuma. Kopumā objektā ir nabadzīgi augšanas apstākļi: sausa smiltis augsne ar maz barības vielām. Dominē parastā priede *Pinus sylvestris*, piemistojumā aug āra bērzs *Betula pendula*, reti - blīgzna *Salix caprea*. Nelielās platībās reljefa iepakās mežaudzes veido arī lapu koki - bērzi, baltalkšņi *Alnus incana*, arī piemistojumā ar parasto egli *Picea abies*. Krūmu stāvs atšķiras - tas ir rets līdz vidēji biezs, sastopams parastais pīlādzis *Sorbus aucuparia*, parastais krūklis *Frangula alnus*, parastā kļava *Acer platanoides*, liepas *Tilia spp.*, parastais ozols *Quercus robur*, kārkli *Salix spp.* un bērzi. Lapu koku un krūmu īpatsvars pamežā nosaka eitrofikācijas procesu - augsnes bagātināšanos ar barības vielām no lapām, kā rezultātā būtiski mainās augu sabiedrību struktūra un floristiskais sastāvs, kas, savukārt, izmaina arī ainavu.

Visā platībā izklaidus sastopamas bioloģiski vecas priedes, kam veidojas sausi zari vainagos. Vairākas priedes ir sasniegušas ievērojamas stumbra dimensijas un vērtējamas kā potenciālie dižkoki nākotnē, patlaban to apkārtmērs nav vēl sasniegjis dižkokam noteikto apkārtmēru (2,5 m). Vecākās priežu audzēs notiek dabisks pašizretināšanās process, kā rezultātā veidojas atvērumi vainaga klājā – nelielas lauces.

Zemsedzē dominē mellenes *Vaccinium myrtillus*, sastopamas brūklenes *Vaccinium vitis-idaea*, sila virsis *Calluna vulgaris*, melnā vistene *Empetrum nigrum*, niedru ciesa *Calamagrostis arundinacea*,

³ Atzinums Par piekrastes biotopiem, mežiem un vaskulāro augu sugām, Jūrmalā, nekustamā īpašuma "Krustciems 0501" (īpašnieks Jūrmalas pilsētas dome), kadastra Nr. 1300 018 0501, platība 535275 m² teritorijā, 05.03.2018. Novērtējumu veica un atzinumu sagatavoja Inga Straupe, vaskulāro augu, ķērpju, mežu un virsāju, purvu, zālāju, jūras piekrastes biotopu, tekošu saldūdeņu eksperte Inga Straupe, teritorija apsekota 19.11.2017. Piezīme: Tā kā meža biotopa veģetācija atbilst boreālajam skujkoku mežam, pieļaujama tā vērtēšana līdz sniega apstākļiem (DAP sertifikāts Nr.022 derīgs 15.07.2010.-14.07.2018., tekošu saldūdeņu 24.02.2016.-23.02.2019.).

meža zaķskābene *Oxalis acetosella*, sūnaugi – Šrēbera rūšaine *Pleurozium schreberi* un spīdīgā stāvaine *Hylocomium splendens*.

Diemžēl objektā nav novērojams dabiskais traucējums – vēja ietekme un periodiska smilts pārpūšana, kas nodrošina nabadzīgas augtenes saglabāšanos, tomēr kopumā apsekotajā teritorijā dominē sausieņu mežiem raksturīgā zemsedze.

Uz atsevišķu priežu stumbru apakšējās daļas saglabājušās agrāko laiku ugunsgrēka liecība – melni apdegusi kreve. Uguns ietekme bijusi sen, jo zemsedzes veģetācija pilnībā atjaunojusies.

Atmirusī koksne objektā iztrūkst: iespējams, ka tā, kaut lēni, veidojas, bet to izvāc vietējie iedzīvotāji.

Tuvāk dzīvojamās apbūves teritorijām mežā sastopama introducētā jeb svešzemju suga - pieclapiņu mežvīns *Parthenocissus quinquefolia*, kura ieaugšanu mežaudzē sekmējusi putnu darbība.

Kaut mežaudzes atrodas uz dabiska iekšzemes kāpu reljefa, un tajās ir saglabājusies sausieņu mežiem raksturīga veģetācija, tomēr kopumā biotops ir antropogēni ietekmēts (taku tīkls, svešzemju sugas sastopamība, saimnieciskās darbības paliekas), tāpēc biotopa kvalitāte vērtējama kā vidēja.

Mežaudzes 81.kvartāla 10., 11. un 12.nogabals (kopplatība ~2 ha), kur atrodas pamestas agrāko laiku ēkas un attīrīšanas iekārtas, apaugušas ar lapu kokiem, biezu krūmāju un degradētu zemsedzi antropogēni izmainītā reljefā, neatbilst ES aizsargājamam biotopam 2180 *Mežainas piejūras kāpas*, kā arī Latvijas īpaši aizsargājamam biotopam 1.8. *Mežainas piejūras kāpas*.

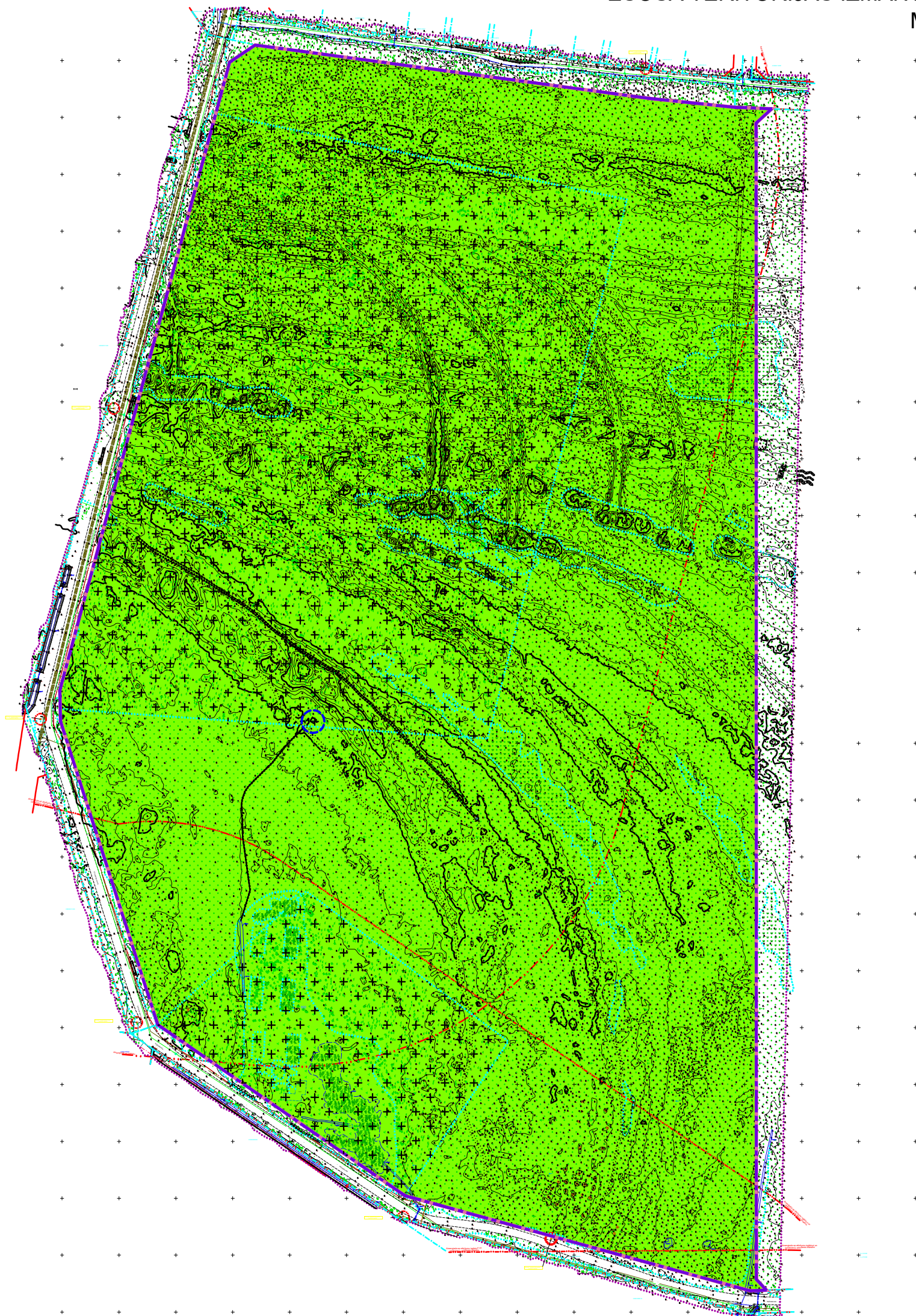
Detālpilnījuma teritorijā ~20 m x 20 m lielā platībā konstatēta ierobežoti izmantojamā īpaši aizsargājamā vaskulāro augu suga – gada staipekņi *Lycopodium annotinum*, kas veido klājenisku audzi. Suga bieži sastopama visā Latvijā dažādos skujkoku un platlapju - skujkoku mežos, bet atjaunošanās ar sporām notiek ļoti lēni. Staipekņa populāciju apdraud augu izraušana dekoratīvo īpašību dēļ. Sugas stāvoklis Latvijā nelabvēlīgs - nepietiekams, turklāt pasliktinās. Gada staipekņa atradnē nav pieļaujama mežsaimnieciskā darbība.

Teritorijā konstatēts ES aizsargājamo biotops 2180 *Mežainas piejūras kāpas* un Latvijā īpaši aizsargājamo biotops 1.8. *Mežainas piejūras kāpas*, kas pārklājas ar ES aizsargājamo biotopu 9010* *Veci vai dabiski boreāli meži* un Latvijas īpaši aizsargājamo biotopu 1.14. *Veci vai dabiski boreāli meži*, kura pārskats un novērtējums apkopots pielikuma 2.un 3.tabulā. Kopumā minētais biotops ir antropogēni ietekmēts, tāpēc tā kvalitāte vērtējama kā vidēja. Mežaudzes 81.kvartāla 10., 11. un 12.nogabals (kopplatība ~2 ha), kas vērtējams kā antropogēni izmainīts un degradēts, neatbilst ES aizsargājamam biotopam 2180 *Mežainas piejūras kāpas*, kā arī Latvijas īpaši aizsargājamam biotopam 1.8. *Mežainas piejūras kāpas*. *Mežainas piejūras kāpas* Latvijā kopumā aizņem 60 000 ha.⁴ (*Eksperta slēdzienu skatīt sējumā „Pārskats par detālpilnījuma izstrādes procesu”*)

Detālpilnījuma teritorijas esošā teritorijas izmantošana attēlota 3.attēlā.

⁴Atzinums Par piekrastes biotopiem, mežiem un vaskulāro augu sugām, Jūrmalā, nekustamā īpašuma “Krustciems 0501” (īpašnieks Jūrmalas pilsētas dome), kadastra Nr. 1300 018 0501, platība 535275 m² teritorijā, 05.03.2018. Novērtējumu veica un atzinumu sagatavoja Inga Straupe, vaskulāro augu, ķērpju, mežu un virsāju, purvu, zālāju, jūras piekrastes biotopu, tekošu saldūdeņu eksperte Inga Straupe, teritorija apsekota 19.11.2017. Piezīme: Tā kā meža biotopa veģetācija atbilst boreālajam skujkoku mežam, pieļaujama tā vērtēšana līdz sniega apstākļiem (DAP sertifikāts Nr.022 derīgs 15.07.2010.-14.07.2018., tekošu saldūdeņu 24.02.2016.-23.02.2019.).

3.attēls
 ESOŠĀ TERITORIJAS IZMANTOŠANA
 M 1:4000



APZĪMĒJUMI:

DETĀLPLĀNOJUMA TERITORIJA

TERITORIJAS FUNKCIONĀLĀS ZONAS DETĀLPLĀNOJUMA TERITORIJĀ

DABAS UN APSTĀDĪJUMU TERITORIJA (DA)

DABAS UN APSTĀDĪJUMU TERITORIJA (DA3, DA5)
 KAPŠĒTU TERITORIJA (TIN16)

AIZSARGJOSLAS

ĢEODĒZISKĀ TĪKLA PUNKTS AR AIZSARGJOSLU (15,7m²)

AIZSARGJOSLA AP ATKRITUMU IZGĀZTUVI UN NOTEKŪDEŅU ATTĪRĪŠANAS IETĀSĒM

AIZSARGJOSLA AP KAPIEM

STINGRĀ REŽĪMA AIZSARGJOSLAS TERITORIJA UN BAKTERIOLOĢISKĀS AIZSARGJOSLAS TERITORIJA AP PAZEMES ŪDENS ŅEMŠANAS VIETU

MEŽA AIZSARGJOSLA AP PILSĒTU - VISA TERITORIJA

BALTIJAS JŪRAS UN RĪGAS JŪRAS LĪČA PIEKRĀSTES 5 KM IEROBEŽOTAS SAIMNIECISKĀS DARBĪBAS JOSLA - VISA TERITORIJA

IELU SARKANĀ LĪNIJA

CITI APZĪMĒJUMI

ZEMES VIENĪBAS ROBEŽAS

2.5. BLAKUS ESOŠO TERITORIJU IZMANTOŠANA

Detālplānojumā "Krustciems 0501" Jūrmalā ietvertā teritorija tieši robežojas ar Jūrmalas pilsētas maģistrālajām C (iela caur apbūvētu teritoriju, kas kalpo tranzītsatiksmi un pilsētas daļu savienošanai) un D4 kategorijas ielām (iela caur apbūvētu teritoriju, kas kalpo transporta savākšanai no vietējām ielām. Tai nozīmīga ir piekļūšanas un uzturēšanās funkcija) - Eduarda Veidenbauma ielu 25 m sarkanajās līnijās (platums noteikts Teritorijas plānojumā posmā no Medņu ielas līdz Mežmalas ielai), Mežmalas ielu 20 m sarkanajās līnijās (D4 kategorijas ielas) un Gulbju ielu 25 m sarkanajās līnijās (C kategorijas iela)⁵.



FOTOATTĒLS: MEŽA KAPSĒTA

Otrpus detālplānojuma teritorijai atrodas Jūrmalas pilsētas Meža kapsētas teritorija, kurā notiek aktīvi apbedījumi (Eduarda Veidenbauma ielā 1, kadastra apzīmējums 1300 021 7109). Meža kapsētas teritorijai izstrādāts detālplānojums "Jūrmala, Sloka 7109"⁶, kas apstiprināts ar 11.06.2009. Jūrmalas pilsētas domes saistošajiem noteikumiem "Par detālplānojuma zemesgabalam Jūrmalā, Sloka 7109 projekta grafiskās daļas, teritorijas izmantošanas un apbūves noteikumu apstiprināšanu" (Jūrmalas pilsētas domes lēmums Nr.40, protokols Nr.13, 25.punkts).

Meža kapsēta izveidota atbilstoši detālplānojuma "Sloka 7109" risinājumiem, paplašinot un labiekārtojot šajā teritorijā jau esošos vēsturiskos kapus. Galvenā ieeja kapsētā ir veidota no Eduarda Veidenbauma ielas puses ar galveno kapsētas ceļu (ar gājēju prioritāti) un atsevišķi veidotu pusaploces priekšlaukumu, kas tiek izmantots arī kā autostāvieta. Kapsētas vidusdaļā iepretim galvenajai ieejai izvietota kapličas ēka un zvanu tornis.

Kapsētas teritorija ir nožogota un funkcionāli nodalīta četrās galvenajās zonās: 1) kolumbārija zona tuvināti Jūrkalnes ielai un Slokas dzīvojamai apbūvei, 2) tradicionālo apbedījumu zona ar gājēju celiņu tīklu paralēli un perpendikulāri Eduarda Veidenbauma ielai, 3) saimniecības zona ar ofisa ēku u.c. kapsētas apsaimniekošanai nepieciešamajām būvēm, atkritumu konteineru laukumu - uz R no kapličas teritorijās līdz ražošanas teritorijas žogam, 4) Sēru birzs - uz R no kapličas teritorijās kā buferzona dzīvojamajai apbūvei un Parka teritorija vēsturisko apbedījumu teritorijā.

⁵ Jūrmalas pilsētas teritorijas plānojums ar 2016.gada grozījumiem, Teritorijas izmantošanas un apbūves noteikumi (Jūrmalas pilsētas pašvaldības 24.03.2016. saistošie noteikumi Nr.8)

⁶ Izstrādātājs SIA "Metrum", 2016

Jūrmalas pilsētas pašvaldības īpašumā esošo kapsētu teritoriju apsaimniekošanu veic Jūrmalas pilsētas pašvaldības iestāde „Jūrmalas kapi” (turpmāk – PI „Jūrmalas kapi”), atbilstoši Jūrmalas pilsētas domes 12.11.2015. nolikumam Nr. 48 “Jūrmalas pilsētas pašvaldības iestādes „Jūrmalas kapi” nolikums”. PI „Jūrmalas kapi” mērķis ir nodrošināt pašvaldības autonomās funkcijas, kas paredz kapsētu izveidošanu un uzturēšanu izpildi, kā arī organizēt un sniegt kapsētu pakalpojumus. Lai īstenotu noteiktās funkcijas, iestāde veic uzdevumus atbilstoši pašvaldības saistošajiem noteikumiem par kapsētu uzturēšanu pašvaldībā. PI „Jūrmalas kapi” uztur un apsaimnieko pašvaldības īpašumā esošas kapsētas - Beberbeķu kapsētu (atrodas Babītes novadā), Jaundubultu kapsētu (Lielupes ielā 25, Jūrmalā), Slokas kapsētu (Varoņu ielā 9 un Varoņu ielā 10a, Jūrmalā), Ķemeru kapsētu (Ķemeru, Jūrmalā) un blakus detālplānojuma teritorijai esošo Meža kapsētu (Eduarda Veidenbauma ielā 1, Jūrmalā), izsaka priekšlikumus par jaunu pašvaldības kapsētu izveidošanu, nosprauž, uzmērī un ierāda jaunas kapavietas, piedalās pašvaldības kapsētu labiekārtošanas projektu izstrādē un finanšu pieprasījumu sagatavošanā, nodrošina precīzu un pārskatāmu apbedījumu uzskaiti, kā arī apbedījuma vietu kartēšanu.⁷

Pašreizējo Jūrmalas pilsētas pašvaldības īpašumā esošo darbojošos kapsētu teritoriju kapacitāte nav pietiekama, praktiski jau ir jau gandrīz aizpildīta, palicis maz brīvo apbedījuma vietu. Līdz ar to, lai īstenotu 19.05.1994. Likumā par pašvaldībām noteiktās autonomās funkcijas (15.pants 2) **“gādāt par savas administratīvās teritorijas labiekārtošanu un sanitāro tīrību (ielu, ceļu un laukumu būvniecība, rekonstruēšana un uzturēšana; ielu, laukumu un citu publiskai lietošanai paredzēto teritoriju apgaismošana; parku, skvēru un zaļo zonu ierīkošana un uzturēšana; atkritumu savākšanas un izvešanas kontrole; pretplūdu pasākumi; kapsētu un beigto dzīvnieku apbedīšanas vietu izveidošanu un uzturēšanu”**, Jūrmalas pilsētas pašvaldībai ir aktuāli izveidot jaunu kapsētas teritoriju.

Ņemot vērā demogrāfisko situāciju Jūrmalas pilsētā, mirušo skaitu (pēc Centrālās Statistikas Pārvaldes (CSP) statistikas datubāzes “Iedzīvotāji”⁸ 2016.gadā ir miruši 672 Jūrmalas pilsētas iedzīvotāji (dzimuši 671), tuvākajā laika periodā pašvaldībai ir būtiski nepieciešamas jaunas kapsētu teritorijas apbedījumu veikšanai. Mirušo skaits svārstās no 600 līdz 700 cilvēkiem gadā. Atbilstoši Jūrmalas pilsētas pašvaldības kapsētu apsaimniekotāja PI „Jūrmalas kapi” sniegtajai informācijai, 2017.gadā vidēji mēnesī tiek veikti 30 apbedījumi, kas aizņem apmēram 300 m². Apmēram 300 kapa vietu nodrošina ģimenes rezervētās kapu vietas. Līdz ar to, pēc provizoriskiem aprēķiniem, Jūrmalas pilsētā nepieciešamo brīvo jauno kapavietu teritoriju kapacitāte var nodrošināt apbedījumu veikšanu tikai līdz 2019.gada beigām. Tuvākajā laikā nepieciešamas apmēram 300 - 350 jaunas kapu vietas.

Pēc pašvaldības SN Nr.27 (2.pielikums. Kapsētās ierādāmo kapavietu izmēri): vienvietīga kapavieta 5,00 m², divvietīga kapavieta 8,00 m², trīsvietīga kapavieta 10,00 m², četrvietīga kapavieta 12,00 m².

Atbilstoši apsaimniekotāja PI „Jūrmalas kapi” sniegtajai informācijai, 2017.gadā vidēji mēnesī tiek veikti 30 apbedījumi, kas aizņem apmēram 300 m².

- Pie Gulbju ielas atrodas retinātas dzīvojamās savrupmāju apbūves teritorijas (gan vēsturiskās dzīvojamās mājas, gan pēdējā desmitgadē būvētās savrupmājas). Mājsaimniecības nav pieslēgtas pie pašvaldības centralizētajiem tīkliem un izmanto lokālos ūdensapgādes risinājumus.

⁷ <http://www.jurmalaskapi.lv>

⁸ <http://data.csb.gov.lv>



FOTOATTĒLI: DZĪVOJAMĀ APBŪVE PIE GULBJU IELAS

- Uz dienvidiem no detālplānojuma teritorijas (teritorijā starp Mežmalas ielu un Lielupi) atrodas darbojošos Slokas notekūdeņu attīrīšanas ietaišu teritorija, kā arī bijušās Slokas Celulozes un papīra fabrikas teritorija (ražošanas teritorijas).



FOTOATTĒLI: PIEBRAUCAMĀIS CEĻŠ NO MEŽMALAS IELAS UZ SLOKAS NAI, RAŽOŠANAS TERITORIJAS PIE MEŽMALAS IELAS

2.6. SATIKSMES UN TEHNISKĀ INFRASTRUKTŪRA

Piekļuvi detālplānojuma teritorijai nodrošina Jūrmalas pilsētas maģistrālās C un D4 kategorijas ielas – Eduarda Veidenbauma iela un Mežmalas iela, kas iet gar detālplānojuma R un D robežām un Gulbju iela, kas veido plānojamās teritorijas Z robežu. (skatīt 4.attēlā un fotoattēlos zemāk)



FOTOATTĒLI: EDUARDA VEIDENBAUMA IELA UN AUTOBUSU PIETURVIETA "KAPSĒTA", GULBJU IELA

Eduarda Veidenbauma iela un Mežmalas iela ir izbūvēta ar asfaltbetona segumu, bet Gulbju iela – ar grants segumu. Gājēju un velosipēdistu infrastruktūra nav izbūvēta nevienai no ielām.

Sabiedriskais transports - 8.maršruta autobuss "Ganību iela - Muižas iela" kursē pa Eduarda Veidenbauma un Mežmalas ielu. Autobusu pieturvietas ir izbūvētas pie Meža kapu galvenās ieejas (abās ielas pusēs).

Detālplānojuma teritorija praktiski ir nodrošināta vai tuvākajā nākotnē tiks nodrošināta ar pieslēgumu vai pieslēguma iespēju (nelielā attālumā) pie visa veida nepieciešamajiem inženiertīkliem un objektiem – Jūrmalas pilsētas pašvaldības (apsaimniekotājs – SIA "Jūrmalas ūdens") ūdensapgādes, sadzīves un lietusūdens kanalizācijas, AS "Sadales tīkls" elektroapgādes, AS "Gaso" gāzes apgādes (kas nodrošinās arī siltumapgādi) un SIA "Lattelecom" telekomunikāciju sakariem.

Inženiertīkli un objekti ir izbūvēti detālplānojuma teritorijā vai arī robežojošajās un blakus esošajās ielās. Detālplānojuma teritorijā un tās tuvumā izbūvētos inženiertīklus un būves skatīt 4.attēlā.

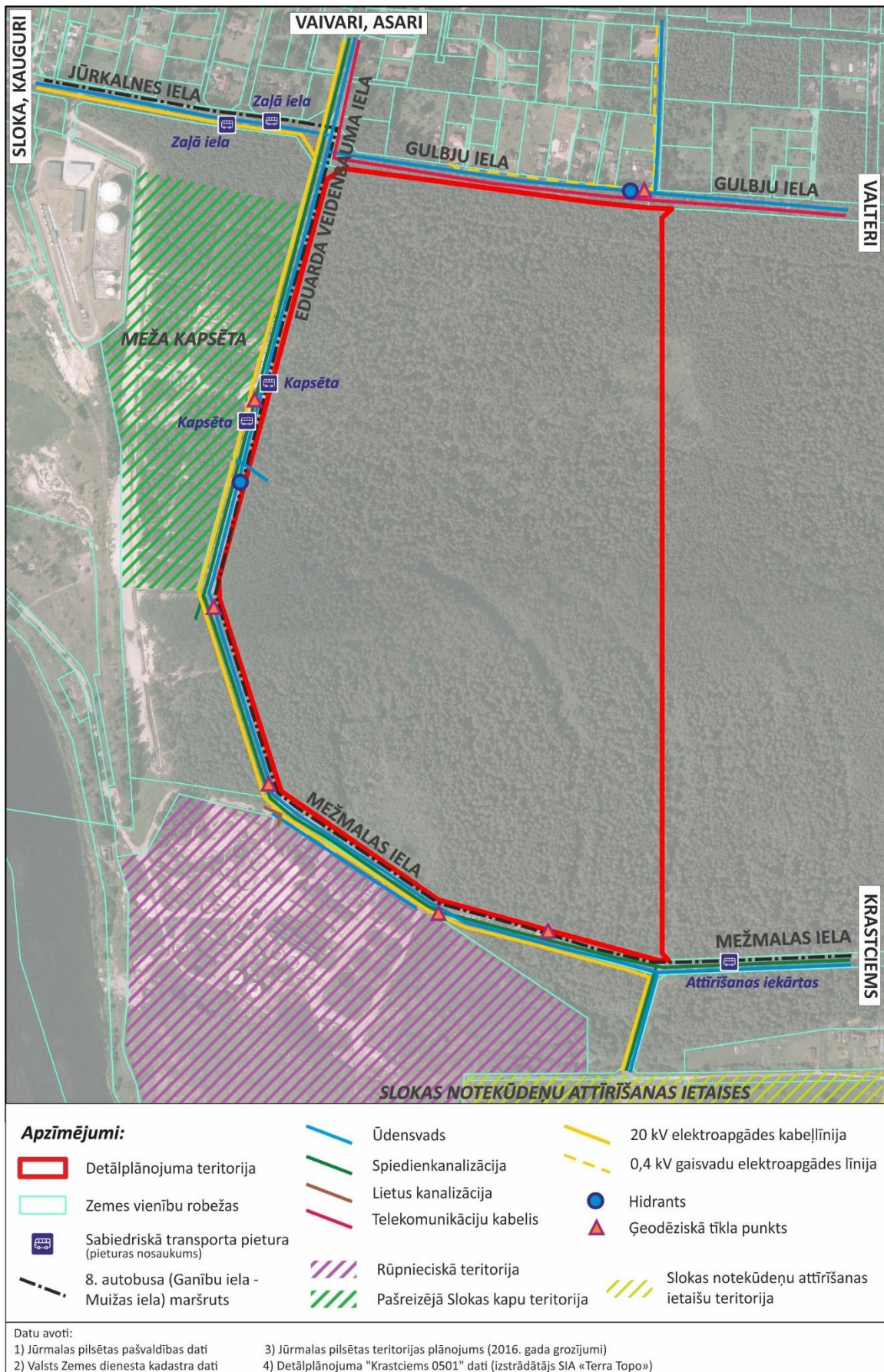
Eduarda Veidenbauma ielas un Mežmalas ielas sarkanajās līnijās ir izbūvētas AS "Sadales tīkls" 20 kV elektrisko tīklu kabeļu līnijas, bet Gulbju ielas posmā 20 kV elektrisko tīklu kabeļu līnija.

AS "Latvijas Gāze" sadales gāzesvads ar spiedienu līdz 0,4 megapaskāliem ir izbūvēts Jūrkalnes ielā.

Pie projekta izstrādes teritorijās robežas, Gulbju ielā, atrodas SIA *Lattelecom* gruntī guldīti elektronisko sakaru kabeļi un sakaru kabeļu kanalizācija Caunu un Gulbju ielu krustojumā.

Atbilstoši SIA „Jūrmalas ūdens” sniegtajai informācijai⁹, detālplānojuma teritorijā plānoto būvju ūdensapgādei jāizmanto esošais ūdensvads Mežmalas ielā. Paštesces kanalizācijas komunikācijas šajā rajonā nav izbūvētas.

⁹ SIA „Jūrmalas ūdens” 12.07.2016., nosacījumi Nr.1-2/80



4.ATTĒLS. SATIKSMES INFRASTRUKTŪRA UN ESOŠIE INŽENIERTĪKLI UN OBJEKTI

Jūrmalas pilsētas ūdenssaimniecības projekta IV kārtā paredzētās centralizētās kanalizācijas sistēmas izbūve detālplānojuma teritorijai pieguļošajās ielās.

Laika periodā no 2001. līdz 2016. gadam Jūrmalā realizētas jau trīs ūdenssaimniecības attīstības projekta kārtas, gan izbūvējot atsevišķus objektus (ūdens sagatavošanas ietaises, notekūdeņu attīrīšanas ietaises, kanalizācijas pārsūkņēšanas stacijas u.c.), gan būtiski paplašinot ūdenssaimniecības tīklus dažādos Jūrmalas rajonos. Uzsākot 2014. - 2020. gada Eiropas Savienības Kohēzijas fonda finansēšanas periodu (IV kārtu), turpinās plānotā ūdenssaimniecības tīklu paplašināšana un projekta realizācijai tika noteiktas 4 būvdarbu komponentes: Buļļuciems, Priedaine – Majori, Majori – Vaivari un Krastciems – Ķemeri. Būvdarbu kompetences ietvaros plānota centralizētās kanalizācijas sistēmas tīklu un objektu izbūve detālplānojuma teritorijai pieguļošajās ielās:

- ūdenssaimniecības tīklu paplašināšana “Krastciems - Ķemeri”. Aktivitāte ietver ūdensapgādes un sadzīves kanalizācijas tīklu izbūvi dažādās ielās Jūrmalā, posmā no Krastciema līdz Ķemeriem. Ūdensapgādes tīkli – 32 km, sadzīves kanalizācijas pašteces tīkli – 22 km, spiedkanalizācijas tīkli – 4 km, Jaunu kanalizācijas sūkņu staciju izbūve – 6 gab.. Atlikušajam posmam Krastciems – Ķemeri būvprojekta izstrādes laiks plānots līdz 2018. gada beigām.¹⁰

Detālplānojuma teritorijai pieguļošajās ielās Gulbju ielā un Mežmalas ielā atrodas vietējie ģeodēziskā tīkla (VT) punkti Nr.8654, 1662, 8650, 6814, 8837, 8583, 7213, 3670 ¹¹.

¹⁰ www.jurmalasudens.lv

¹¹ Jūrmalas pilsētas dome Inženierbūvju un ģeodēzijas nodaļas sniegtā informācija, 31.10.2017., Nr.14-1/2118

3. DETĀLPLĀNOJUMA RISINĀJUMU APRAKSTS UN PAMATOJUMS

Saskaņā ar Teritorijas attīstības plānošanas likumu (01.12.2011.), detālplānojums ir detalizēts vietējās pašvaldības teritorijas daļas plānojums, kuru izstrādā, lai noteiktu prasības konkrētu zemes vienību izmantošanai un apbūves parametriem, kā arī precizētu zemes vienību robežas un aprobežojumus.¹²

Saskaņā ar Ministru kabineta 14.10.2014. noteikumiem Nr.628 „Noteikumi par pašvaldību teritorijas attīstības plānošanas dokumentiem”, detālplānojumu izstrādā, lai īstenotu konkrētu attīstības priekšlikumu vai plānošanas uzdevumu, detalizējot teritorijas plānojumā vai lokālplānojumā noteiktās prasības.

Detālplānojuma „Krustciems 0501” risinājumu izstrādes ietvaros veiktas nepieciešamās izpētes saskaņā ar Darba uzdevuma un institūciju nosacījumiem, sagatavots priekšlikums jaunās kapsētas teritorijas izvietojumam, noteikts plānoto objektu – kapsētas teritorijas apsaimniekošanas administratīvā ēka ar klientu apkalpošanas centru, krematorija ar izvadīšanas zāli, saimnieciskais komplekss izvietojums atbilstoši Jūrmalas pilsētas pašvaldības iestādes “Jūrmalas kapi” nosacījumiem.

Izstrādāti detalizēti teritorijas izmantošanas un apbūves nosacījumi, nosakot apbūves parametrus, prasības nodrošinājumam ar tehnisko infrastruktūru un labiekārtojuma izveidei, saglabājamajiem vērtīgajiem kokiem, reljefam u.c. nosacījumi.

Izvērtēta esošās un plānotās inženiertehniskās infrastruktūras nodrošinājuma atbilstību teritorijas perspektīvajai attīstībai un noteikts plānoto inženierbūvju optimāls izvietojums.

Izstrādāts ārtelpas kompozicionālais plānojums, paredzot visas objektam funkcionāli nepieciešamās zonas - ūdens ņemšanas vietas, autostāvvietas, atkritumu konteineru novietnes u.c.), kā arī sniegti priekšlikumi apbedījumu zonu izvietojuma principiem.

Apbedījumu un apbūves zonas plānotas, ievērojot bioloģiskās daudzveidības (pēc iespējas) un hidrogeoloģiskās izpētes rezultātus un respektējot teritorijā esošās dabas vērtības (reljefu, ainaviskos kokus u.c.).

Detālplānojuma ietvaros izstrādāts piebraucamo ceļu un gājēju celiņu izvietojuma plāns jaunās kapsētas teritorijai, transporta un gājēju kustības shēma, izvērtēta nepieciešamība plānotās ielas 20 m sarkanajās līnijās izveidošanai caur plānojamo teritoriju, savienojot Mežmalas ielu ar Lapsu ielu un izdalot to kā atsevišķu zemes vienību.

3.1. ATTĪSTĪBAS PLĀNOŠANAS DOKUMENTI UN SAISTOŠIE NOTEIKUMI

Detālplānojums zemesgabalam “Krustciems 0501”, Jūrmalā (kadastra apzīmējums 1300 018 0501) izstrādāts saskaņā ar spēkā esošajiem hierarhiski augstākajiem Jūrmalas pilsētas pašvaldības teritorijas attīstības plānošanas dokumentiem:

- Jūrmalas pilsētas ilgtspējīgas attīstības stratēģiju 2010. - 2030. gadam¹³,
- spēkā esošo Jūrmalas pilsētas teritorijas plānojumu ar grozījumiem 2016.gadā (Jūrmalas pilsētas pašvaldības 24.03.2016. saistošie noteikumi Nr.8 “Par Jūrmalas pilsētas teritorijas plānojuma grozījumu grafiskās daļas, teritorijas izmantošanas un apbūves noteikumu apstiprināšanu”);

¹² Teritorijas attīstības plānošanas likuma 1.panta 10) daļa

¹³ Apstiprināta ar Jūrmalas pilsētas Domes 16.12.2010. lēmumu Nr.825

- Jūrmalas pilsētas Attīstības programmu 2014. - 2020. gadam¹⁴;
- Jūrmalas pilsētas pašvaldības 04.09.2014 Saistošie noteikumi Nr.27 "Jūrmalas pilsētas pašvaldības kapsētu darbības un uzturēšanas noteikumi" ¹⁵.

Jūrmalas pilsētas ilgtspējīgas attīstības stratēģijas 2010. - 2030. gadam (turpmāk arī Stratēģija) **Telpiskās attīstības perspektīva** iezīmē integrētu pilsētas attīstības stratēģijai atbilstošu Jūrmalas vēlamu telpiskās struktūras attīstību un ir vadlīnijas turpmākajai teritorijas plānošanai visu detalizācijas pakāpju plānojumu izstrādē pašvaldības administratīvajā teritorijā. Telpiskās attīstības perspektīvu veido telpiskās attīstības elementi, kurus nosaka teritorijas dabiskie apstākļi. Telpiskās attīstības elementi norāda pasākumu kopumu teritoriālo piesaisti. Atbilstoši Jūrmalas pilsētas ilgtspējīgas attīstības stratēģijā 2013. - 2030. gadam noteiktajai telpiskajai perspektīvai, plānojamā teritorija noteikta kā "Pilsētas zaļās teritorijas". Zaļās teritorijas saudzīgi apsaimniekojamas, saglabājot šo teritoriju radīto pievienoto vērtību pilsētas kopējam piedāvājumam. Jaunas kapsētas izveide pilsētas zaļajās teritorijās nav pretrunā ar Stratēģijā noteikto.

Jūrmalas pilsētas pašvaldības vidēja termiņa attīstības plānošanas dokumentā **Jūrmalas pilsētas attīstības programmā 2014.–2020.gadam** (turpmāk - Attīstības programma) paredzēta esošo Jūrmalas pilsētas kapsētu paplašināšana un jaunu kapsētu teritoriju izveide atbilstoši Teritorijas plānojumam sakarā ar to, ka trūkst vietas jau esošajās kapsētās, kā pašvaldības īpašumā esošo kapsētu uzturēšanas un pakalpojumu organizēšanas iedzīvotājiem nodrošināšana.

Attīstības programmas 2.daļā „Stratēģiskā daļa un rīcības plāns” II.nodaļā "Rīcības plāns" izvirzītā vidēja termiņa attīstības mērķa „M2:Komunālā un transporta infrastruktūra” sasniegšanai noteikta prioritāte "P2.8. Publiskās telpas labiekārtošana" un tam pakārtots rīcības virziens "R2.8.2. Kapsētu paplašināšana un jaunu kapsētu izveide", kura īstenošanas rezultāts ir "Jaunu kapsētu izveide atbilstoši teritorijas plānojumam sakarā ar to, ka trūkst vietas jau esošajās".

Jūrmalas pilsētas aktualizētajā investīciju plānā 2018. - 2020. gadam zem rīcības virziena "R2.8.2. Kapsētu un to infrastruktūras labiekārtošana", iekļauts pasākums (projekts): "Kapsētu paplašināšana un jaunu kapsētu izveide un to apsaimniekošana" (atbildīgā institūcija PI "Jūrmalas kapi" un Jūrmalas pilsētas Attīstības pārvaldes Būvniecības projektu vadības nodaļa aptuvenais termiņš 2020.g.). Investīciju plānā PI „Jūrmalas kapi” infrastruktūras attīstības ietvaros paredzēta arī jaunu ūdens ņemšanas vietu izbūve Jūrmalas kapsētās.

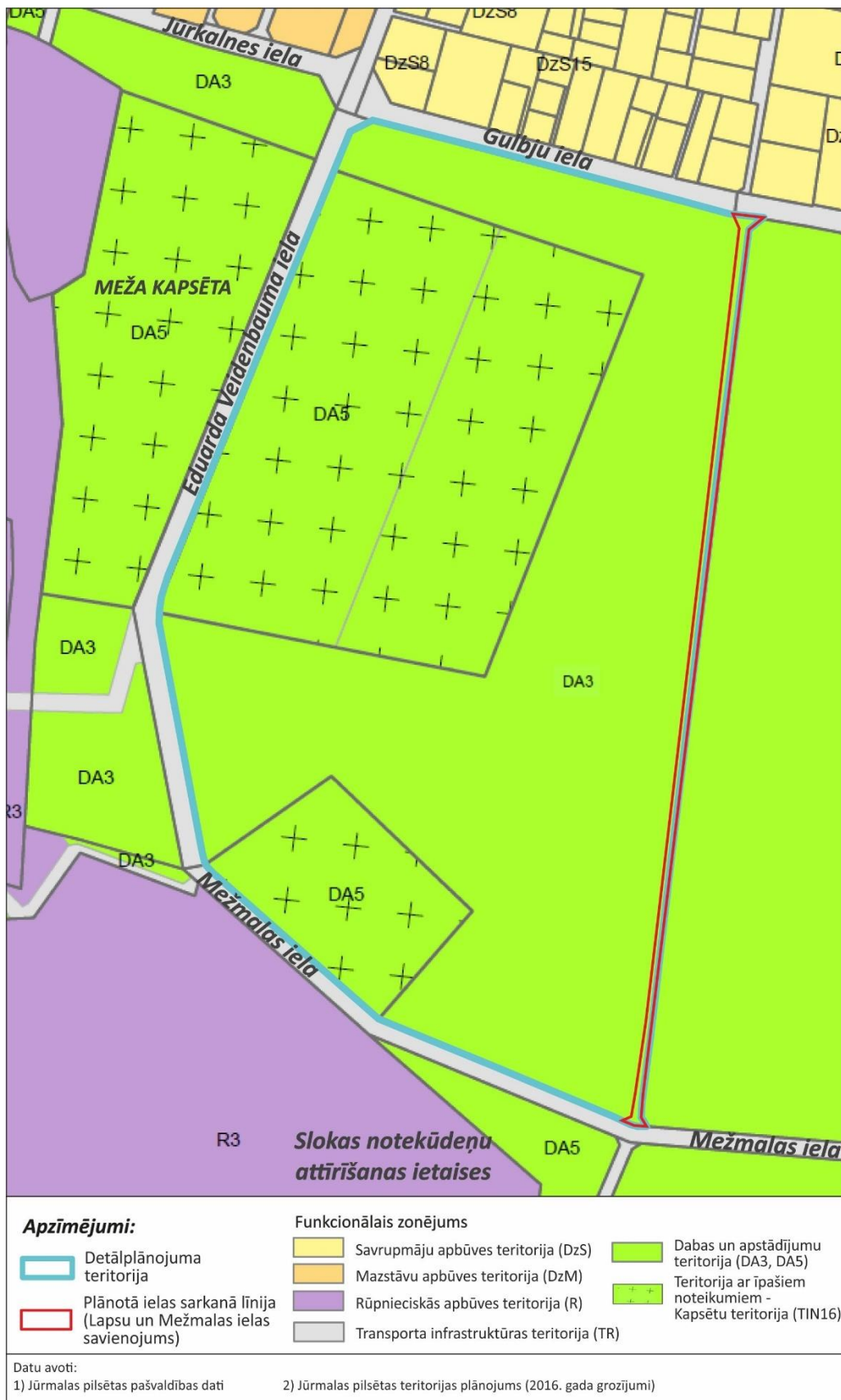
Spēkā esošajā **Jūrmalas pilsētas teritorijas plānojumā ar grozījumiem 2016.** gadā (turpmāk arī Teritorijas plānojums (Jūrmalas pilsētas pašvaldības 24.03.2016. saistošie noteikumi Nr.8 "Par Jūrmalas pilsētas teritorijas plānojuma grozījumu grafiskās daļas, teritorijas izmantošanas un apbūves noteikumu apstiprināšanu") detālplānojuma teritorija atrodas Dabas un apstādījumu teritorijā (DA3, DA5) un dalēji Teritorijā ar īpašiem noteikumiem - Kapsētu teritorijā (TIN16), kas paredzēta jaunu kapsētu teritoriju ierīkošanai. (skatīt 5.attēlā)

Teritorijas plānojuma Grafiskās daļas kartē nr.3 paredzēta jaunas ielas izveide sarkanajās līnijās (20 m) - Lapsu ielas un Mežmalas ielas savienojums. (skatīt 5.attēlā)

Teritorijas plānojumā noteiktos apgrūtinājumus skatīt 6.attēlā.

¹⁴ Apstiprināta ar Jūrmalas pilsētas Domes 07.11.2013. lēmumu Nr.625; Jūrmalas pilsētas attīstības programmas 2014.–2020.gadam 2.daļas „Stratēģiskā daļa un rīcības plāns” II.nodaļas "Rīcības plāns" h) apakšnodaļa, Jūrmalas pilsētas investīciju plāns 2018.-2020. gadam – ar Jūrmalas pilsētas Domes lēmumu 19.12.2017. Nr.612 Par grozījumiem Jūrmalas pilsētas domes 2013.gada 7.novembra lēmuma Nr.625 „Par Jūrmalas pilsētas Attīstības programmas 2014.–2020.gadam apstiprināšanu” pielikumā "Jūrmalas pilsētas Attīstības programma 2014.-2020.gadam"

¹⁵ Apstiprināti ar Jūrmalas pilsētas domes 04.09.2014.lēmumu (protokols Nr.14, 22.p.)



5. attēls. DETĀLPĀRPLĀNOJUMA UN TAI BLAKUS ESOŠO TERITORIJU FUNKCIONĀLAIS ZONĒJUMS ¹⁶

¹⁶ noteikts Jūrmalas pilsētas teritorijas plānojumā ar 2016. gada grozījumiem

Dabas un apstādījumu teritorija (DA3, DA5) ir funkcionālā zona, kas noteikta, lai nodrošinātu rekreācijas, sporta, tūrisma, kvalitatīvas dabas un kultūrvides utml. Funkciju īstenošanu dabas vai daļēji pārveidotās dabas teritorijās, ietverot ar attiecīgo funkciju saistītas ēkas un inženierbūves.

- teritorijas galvenais izmantošanas veids – labiekārtota publiska ārtelpa (DA3, DA5), publiska ārtelpa bez labiekārtojuma (DA3);
- papildizmantošanas veidi (DA5) – tirdzniecības un pakalpojumu objektu apbūve: apbūve ko veido tirdzniecības objekts, sabiedriskās ēdināšanas objekts, tirdzniecības vieta (kiosks ar apbūves laukumu līdz 25 m²), kultūras iestāžu apbūve: Mellužu estrādes teritorijā – brīvdabas estrāde, sporta ēku un būvju apbūve: Jaundubultu teritorijā - sporta stadions.

Teritorijas izmantošanas un apbūves noteikumos (TIAN) noteikts, ka DA5 teritorijā maksimālais atļautais apbūves blīvums ir 3% un maksimālai atļautais apbūves augstums līdz 6 m.

Atļauts labiekārtojums: gājēju un velosipēdistu celiņi, laipas, kāpnes, tiltiņi un takas, soli, galdi, atkritumu urnas, norādes, informācijas zīmes un stendi, lapenes, nojumes, terases, skatu platformas un skatu torņi, skatu vietas, piebrauktuves, transporta līdzekļu stāvvietas, ugunsкура vieta, vieglas konstrukcijas būves brīvdabas sporta spēlēm, kultūras un izklaides pasākumiem, īslaicīgas lietošanas būves, sezonas būves, pludmales gērbtuves, sporta spēļu un rotaļu konstrukcijas, pludmales dušas un tualetes.

Ja labiekārtojuma projekta īstenošanai nepieciešama meža zemes transformācija, projekta sastāvā veic biotopu izpēti un risinājumus izstrādā, pamatojoties uz tās rezultātiem.

Teritorijās ar īpašiem noteikumiem (TIN) – Kapsētu teritorijā (TIN 16) atļautā izmantošana ir:

- Apbedījumi;
- Apbedīšanas un reliģisko ceremoniju ēkas un būves;
- Labiekārtojuma infrastruktūra.

Teritorijas izmantošanas un apbūves noteikumos (TIAN) noteikts, ka kapsētu teritoriju izveidošanai un paplašināšanai izstrādā vienotu detālplānojumu.

Detālplānojuma teritorija robežojas ar Transporta infrastruktūras teritorijām (TR1) – Eduarda Veidenbauma ielu, Mežmalas ielu un Gulbju ielu un Dabas apstādījumu teritoriju (DA5) un tajā noteikto kapsētu teritoriju (TIN16) - esošo Meža kapsētu, Dabas apstādījumu teritoriju (DA3).

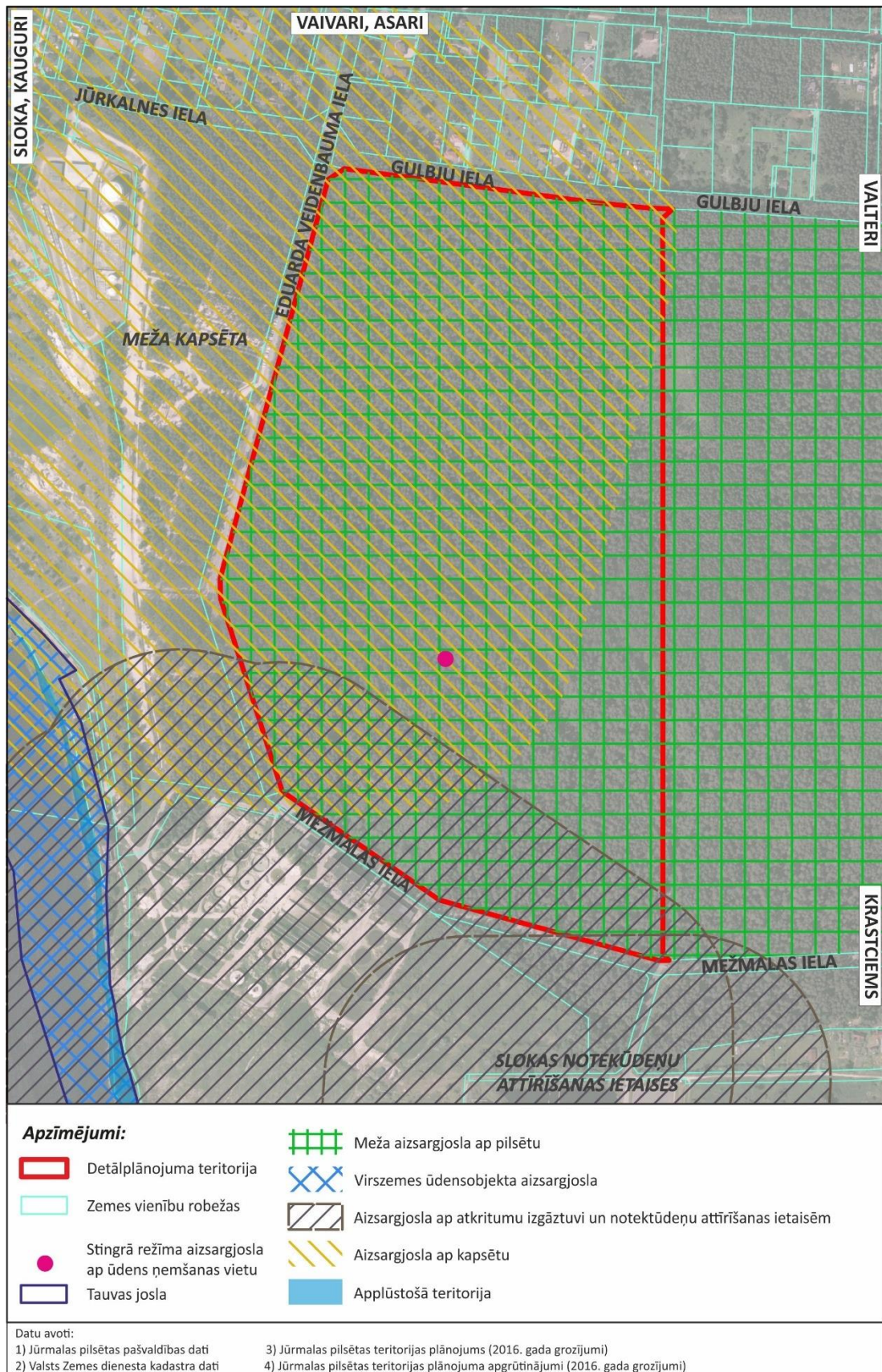
Aiz Gulbju ielas ievietojušās Savrupmāju dzīvojamās apbūves teritorijas (DzS8, DzS15), bet pie Jūrkalnes ielas - Mazstāvu dzīvojamās apbūves teritorijas (DzM5).

Otrpus Eduarda Veidenbauma ielai atrodas Rūpnieciskās apbūves teritorijas (R3) un Tehniskās apbūves teritorijas)TA1 (Slokas NAI).

Kapsētu teritoriju izmantošanas un apsaimniekošanas kārtību Jūrmalas pilsētā nosaka **Jūrmalas pilsētas pašvaldības 04.09.2014 Saistošie noteikumi Nr.27 "Jūrmalas pilsētas pašvaldības kapsētu darbības un uzturēšanas noteikumi"** (turpmāk Saistošie noteikumi nr.27).

Pēc pašvaldības SN Nr.27 (2.pielikums. *Kapsētās ierādāmo kapavieta izmēri*): vienvietīga kapavieta 5,00 m², divvietīga kapavieta 8,00 m², trīsvietīga kapavieta 10,00 m², četrvietīga kapavieta 12,00 m².

Saistošajos noteikumos Nr.27 arī noteikts, ka kapa garumam jābūt ne mazākam par 2 m, platumam - 1 metrs, dziļumam - 1,5 metri līdz zārka vākam. Attālums līdz kokam - 1 m. Urna ar mirušā pelniem jāierok 1 metru dziļumā. Attālumam starp kopiņām to garajās malās jābūt 1 metram, īsajās malās – 0,5 metri.



6. attēls. JŪRMALAS PILSĒTAS TERITORIJAS PLĀNOJUMĀ NOTEIKTIE APGRŪTINĀJUMI ¹⁷

¹⁷ noteikts Jūrmalas pilsētas teritorijas plānojumā ar 2016. gada grozījumiem

3.2. TERITORIJAS FUNKCIONĀLĀS UN TELPISKĀS IZMANTOŠANAS

Detālplānojuma teritorijā paredzēts saglabāt dabas un apstādījumu teritorijas, starp kurām veidojama jauna kapsēta kā esošās kapsētas paplašinājums, kā arī kapu apsaimniekošanai nepieciešama apkalpes teritorija ar tiešu piekļuvi no Mežmalas ielas, kurā izvietojama arī krematorija ēka.

Dabas un apstādījumu teritorijās ir saglabājams unikālais biotops "*Mežainās piejūras kāpas*", kur ir saglabājams gan esošais reljefs, gan esošā mežaudze. Teritorijā ir veidojamas pastaigu takas (galvenokārt izmantojot esošo taku trases). Dabas un apstādījumu teritorija ir izmantojama kā norobežojoša josla starp kapsētu un savrupmāju apbūvi gar Gulbju ielu un kā meditatīva pastaigu vieta starp kapsētu un jaunveidojamo ielu.

Jaunā kapsēta ir veidojama ar plašām dabas teritorijām izteikta reljefa un vērtīgu koku apaugumu vietās, tādejādi daļēji saglabājot mežainās piejūras kāpas. Jaunveidojamās kapsētas teritorijā regulāras apbedījumu vietas, kas izvietojamas iespējami līdzena reljefa vietās, kontrastēs ar izteiktā reljefa un vērtīgo koku audzēm, kur veidojamas pastaigu takas un atpūtas vietas. Tādejādi jaunveidojamā kapu teritorija veidosies kā bagātīgi apzaļumots parks. Mežaino kāpu unikālā izstieptā forma nosaka apbedījumu vietu sektorālu izvietojumu, kas perspektīvē ļaus jauno kapsētu apgūt pa kārtām.

Jaunveidojamās kapsētas teritorijas kompozicionālā uzbūve ir veidojama kā organisks esošās kapsētas paplašinājums. Galvenā ieeja ir veidojama iepretim esošo kapu galvenajai ieejai. Pie galvenās ieejas vienā pusē ir veidojams neliels laukums, otrā pusē bagātīgi apaugusi kāpa. Tādejādi ieejas motīvs sniegs informāciju par kapsētas unikālo plānojumu.

Otrpus Eduarda Veidenbauma ielai iepretim esošās kapsētas kolumbārija teritorijai ir veidojama kolumbārija teritorija jaunveidojamā kapsētā. Jaunveidojamās kapsētas kolumbārija ieeja ir veidojama tieši iepretim esošo kapu kolumbārija ieejai un kompozicionālā uzbūve ir veidojama saskanīga ar esošo kolumbārija teritoriju. Tādejādi abpus Eduarda Veidenbauma ielai veidosies simetriskas kolumbāriju teritorijas, kas pakāpeniski iekļausies dabas teritorijās gar Gulbju ielu. Kolumbārija teritorijā maksimāli ir saglabājams vērtīgo koku apaugums.

Apbedījumu teritorijas ir izvietojamas starp galvenajiem ceļiem un unikālajām dabas teritorijām. Kopā jaunveidojamo kapu teritorijā iespējams izvietot 6400 tradicionālos apbedījumus (t.sk. 2740 apbedījumi, ko būs iespējams izveidot, ja dzīvojamās mājas Gulbju ielā tiks pieslēgtas pašvaldības centralizētajam ūdensvadam). Plānotie ģimenes apbedījumu izmēri ir 4 x 6 m. Izveidojot apbedījumu vietas ir jāizvērtē koku saglabāšanas iespējas un maksimāli vērtīgos kokus ir jāsaglabā.

Plānotās kapsētas teritorijas vidusdaļā ir izvietojama kapu apsaimniekošanas administratīvā ēka, kapu apkalpošanas tehniskās ēkas (garāža, tehnikas novietne). Administratīvo un apkalpes ēku komplekss ir norobežojams ar saglabātām mežu teritorijām.

Detālplānojuma teritorijas D daļā ir izvietojama kapu apkalpes objektu, t.sk. krematorija, teritorija. Apkalpes objektu teritorija ir veidojama ar saglabātu bagātīgu koku apaugumu. Tuvināti Mežmalas ielai ir izvietojama krematorija ēka, aiz kuras iespējams izvietot kapsētu apkalpojošus objektus. Otrpus galvenajam apkalpojošajam ceļam perspektīvē iespējams izvietot funkcionāli nepieciešamus apkalpes objektus un autostāvvietas.

Jaunveidojamās kapsētas apkalpei un piekļuvei ir veidojams ceļu tīkls ar dažādas nozīmes un dažādu izmēru ceļiem. Galvenie ceļi, kur iespējama arī apkalpes autotransporta kustība, ir veidojami 6 m plati, gājēju ceļi, pa kuriem iespējama nelielas apkalpes tehnikas kustība, ir veidojami 3 m plati, nelielie celiņi starp apbedījumiem ir veidojami 1,5 m plati. Krustpunktos ar no galvenajām ieejām atzarojošiem celiņiem ir veidojami laukumi.

Detālpārplānojuma teritorijas vidusdaļā gar jaunveidojamās kapsētas A robežu ir veidojams savienojošs ceļš (9m) no apkalpes teritorijas līdz kolumbārija teritorijai. Ceļš izmantojams gan gājēju, gan velosipēdistu, gan kapu apmeklētāju autotransporta kustībai, nodrošinās kolumbārija un krematorija sasaisti, kā arī nodrošinās piekļuvi apmeklētāju auto stāvvietai.

Lai nodrošinātu jaunveidojamās kapsētas apmeklētāju autotransporta novietojumu, iespējams veidot autostāvvietas abpus kolumbārija teritorijai - vienu ar piekļuvi no Eduarda Veidenbauma ielas, otru ar piekļuvi no savienojošā ceļa. Plašas autostāvvietas ir veidojamas kapu apkalpojošo objektu teritorijā ar piekļuvi no Mežmalas ielas. Neliela autostāvvietas ir veidojama pie jaunveidojamās kapsētas DR stūrī izvietojamiem ar saglabājamo kāpu norobežotajiem apbedījumiem.

Visā jaunveidojamās kapsētas teritorijā ir paredzētas vietas atkritumu konteineru un ūdens ņemšanas vietu izvietojumam. Ūdens sūkņus un zaļo atkritumu konteinerus plānots izvietot ar aptuveno intervālu, lai līdz tiem no kapa vietām nebūtu vairāk par 50 m. Uz katriem 350 - 400 m² tiks izvietots viens ūdens sūknis un konteiners. Kā pagaidu risinājums ūdens ņemšanas vietas ir risināmas lokāli, pēc ūdensvada izbūves Krastciema rajonā, ūdens ņemšanas vietas varēs var pieslēgt pie pašvaldības centralizētās ūdensapgādes.

Saskaņā ar Jūrmalas pilsētas teritorijas plānojumā ar grozījumiem 2016. gadā, gar detālpārplānojuma A robežu ir izvietojama jaunveidojama iela, kas savienos Gulbju ielu un Mežmalas ielu.

Lai nodrošinātu jaunveidojamās kapsētas pakāpenisku realizāciju un teritorijas vienotu attīstību, noteiktas vairākas teritorijas ar īpašiem noteikumiem - kapsētas teritorijas (TIN16):

- TIN16/1 Tradicionālo apbedījumu teritorijas;
- TIN16/2 Tradicionālās apbedījumu vietas, kur apbedījumus var veikt, ja pa Gulbju ielu ir izbūvēts centrālais ūdensvads un esošajām dzīvojamām mājām ir nodrošināts ūdensvada pieslēgums. Līdz dzīvojamo māju centralizētā ūdensvada pieslēguma teritorija ir saglabājama kā Dabas un apstādījumu teritorijai vai arī iespējams izvietot kolumbāriju;
- TIN16/3 Kolumbārija teritorija;
- TIN16/4 Dabas un apstādījumu teritorijas kapsētā. Detālpārplānojuma teritorijā tās ir vietas ar izteiktu reljefu un bagātīgu koku apaugumu;
- TIN16/5 Kapu apkalpes objektu un krematorija izbūvei paredzētā teritorija;
- TIN16/6 Administratīvo ēku kompleksa apbūves un labiekārtotas ārtelpas teritorija;
- TIN16/7 Autostāvvietu teritorijas.

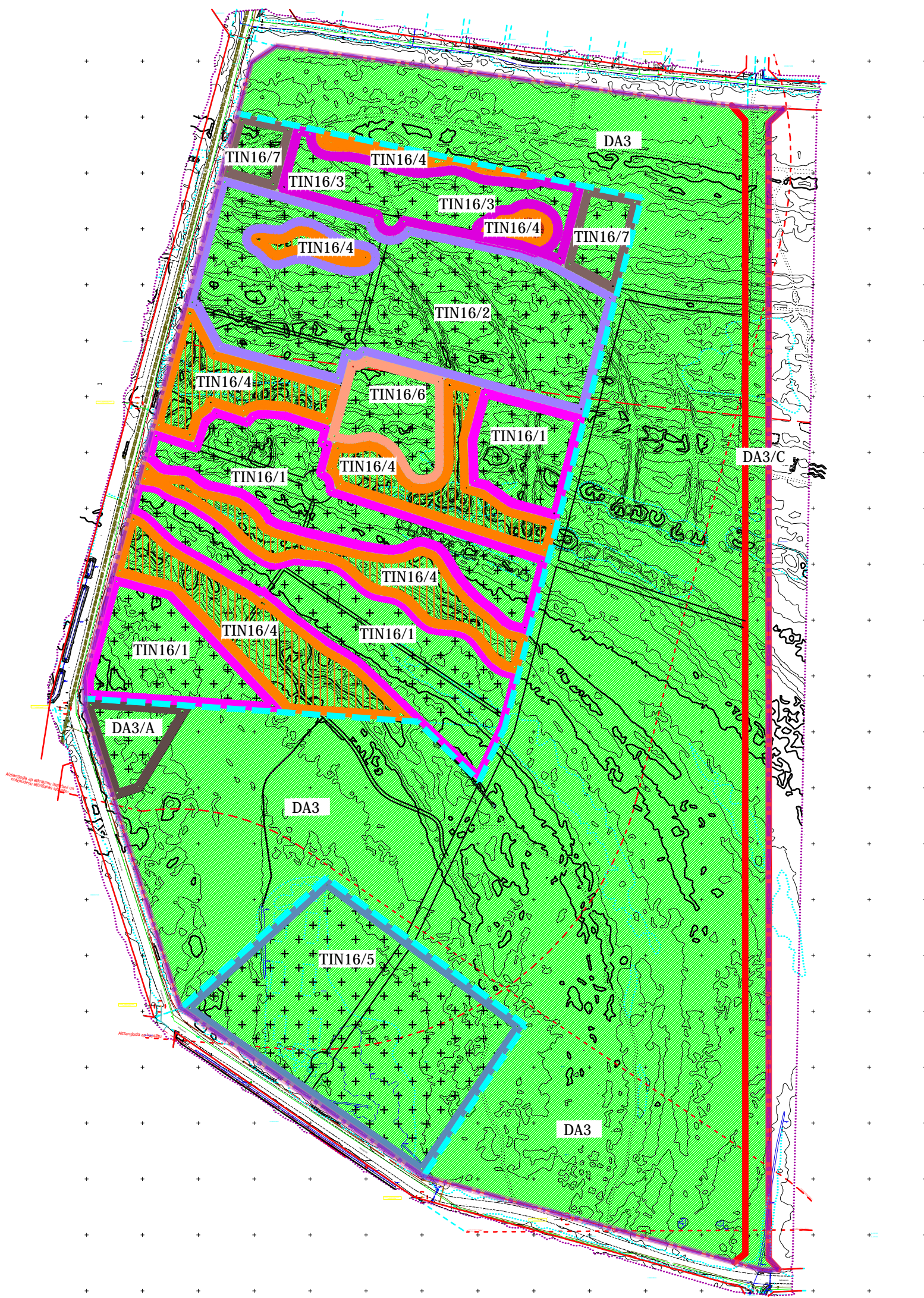
Dabas un apstādījumu teritorijas (DA3, DA5) ir esošās dabas teritorijas, kas ieskauj plānoto jaunveidojamo kapsētu, ir saglabājamas un kopjamas kā publiski pieejamas dabas un apstādījumu teritorijas. Atsevišķi ir izdalīta Dabas un apstādījumu teritorija DA3/A, kur iespējams izvietot autostāvvietu kapsētas apmeklētājiem un DA3/C, kur nodalāma zemes vienība ielas sarkanajās līnijās un veidojama iela. (skatīt 7. attēlā un II Grafiskās daļas kartē nr.2 "Funkcionālais zonējums un teritorijas ar īpašiem noteikumiem")

Detālpārplānojuma teritorijas bilance

Kopējā detālpārplānojuma teritorija	Saīsinājums	535275 m²	n.ī. „Krustciems 0501”
Dabas un apstādījumu teritorijas	DA3, DA5	273906	Dabas un apstādījumu teritorijas
Dabas un apstādījumu teritorijas	DA3/A	5175	Autostāvvietu izvietojuma teritorija
Dabas un apstādījumu teritorijas	DA3/C	22078	Plānotā iela sarkanajās līnijās (20 m)
Kapsētu teritorija	TIN16/1	65950	3660 apbedījumi
Kapsētu teritorija	TIN16/2	45565	2740 apbedījumi

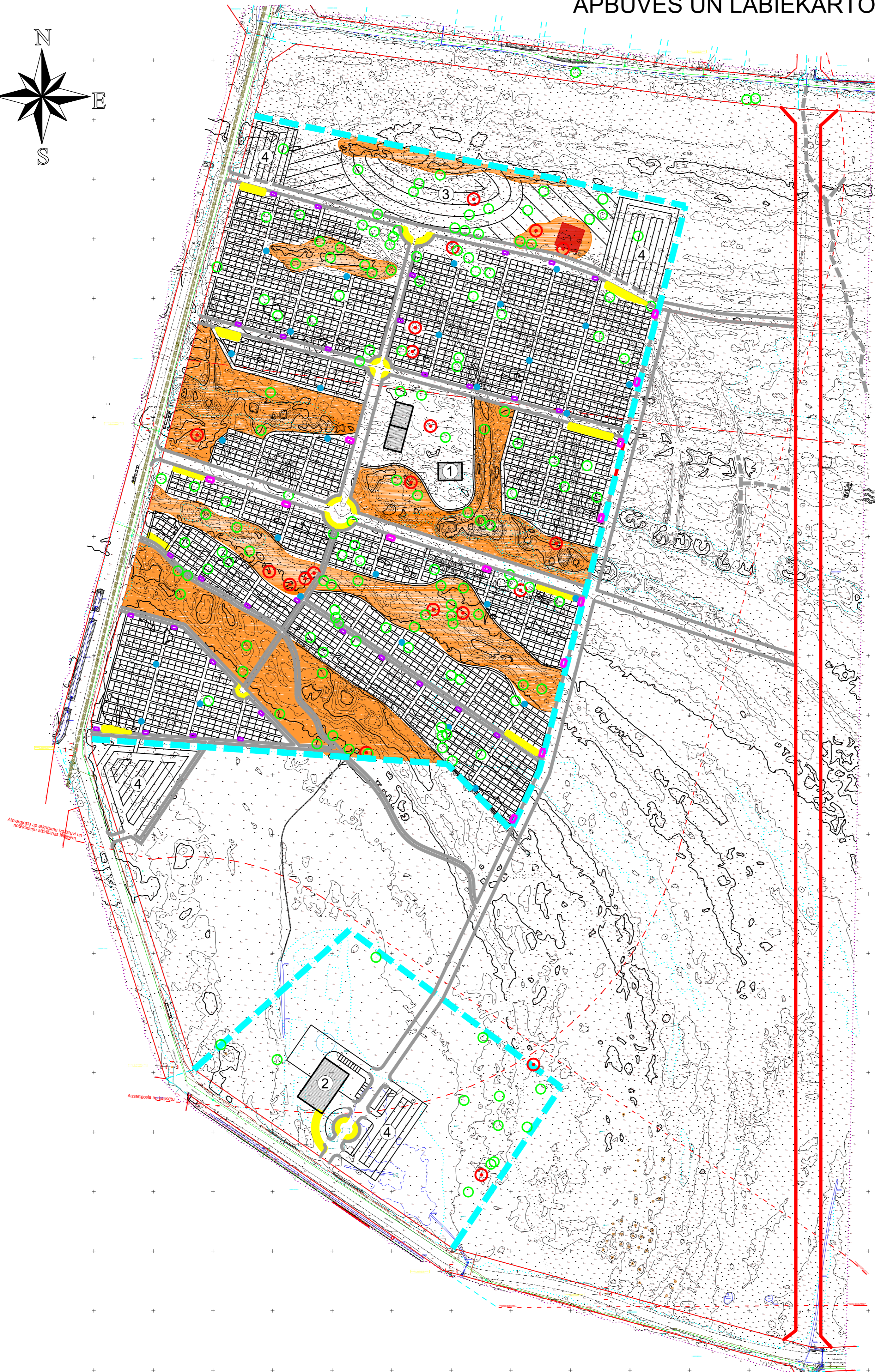
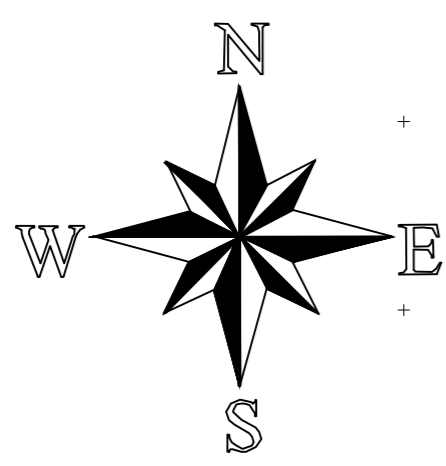
Kopējā detālplānojuma teritorija	Saīsinājums	535275 m²	n.ī. „Krustciems 0501”
Kapsētu teritorija	TIN16/3	13060	Kolumbārija teritorija
Kapsētu teritorija	TIN16/4	53536	Saglabātās mežainās kāpas
Kapsētu teritorija	TIN16/5	40545	Krematorijas un kapu apkalpes objektu teritorija, autostāvvietas
Kapsētu teritorija	TIN16/6	8095	Administratīvo ēku kompleksa apbūves teritorija
Dabas un apstādījumu teritorijas	TIN16/7	7380	Autostāvvietu izvietojuma teritorijas

8.attēlā un II Grafiskās daļas kartē nr.3 “Apbūves un labiekārtojuma priekšlikums” sniegts detālplānojuma teritorijas apbūves un labiekārtojuma priekšlikums.



APZĪMĒJUMI

- | | | | |
|--|--|--|---|
| | Detālpārplānojuma teritorijas robeža | | Teritorija ar īpašiem noteikumiem - Kapsētas teritorija (TIN16/6) |
| | Kapsētas teritorijas robeža | | Teritorija ar īpašiem noteikumiem - Kapsētas teritorija (TIN16/7) |
| | Īpaši aizsargājamā staipekņa (<i>Lycopodium annotinum</i>) audze | | Dabas un apstādījumu teritorijas (DA3/A) |
| | Teritorija ar īpašiem noteikumiem - Kapsētas teritorija (TIN16/1) | | Dabas un apstādījumu teritorijas (DA3/C) |
| | Teritorija ar īpašiem noteikumiem - Kapsētas teritorija (TIN16/2) | | Dabas un apstādījumu teritorijas (DA3, DA5) |
| | Teritorija ar īpašiem noteikumiem - Kapsētas teritorija (TIN16/3) | | Kapsētas teritorijas |
| | Teritorija ar īpašiem noteikumiem - Kapsētas teritorija (TIN16/4) | | Saglabājama mežainā kāpa |
| | Teritorija ar īpašiem noteikumiem - Kapsētas teritorija (TIN16/5) | | |




APZĪMĒJUMI:

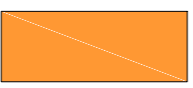
 DETĀLPLĀNOJUMA TERITORIJA

 ZEMES VIENĪBAS ROBEŽAS

 ESOŠI KOKI AR STUMBRA Ø70-75CM

 ESOŠI KOKI AR STUMBRA Ø60-65CM

 ĪPAŠI AIZSARGĀJAMĀ STAĪPEKŅA (LYCOPODIUM ANNOTINUM) AUDZE

 SAGLABĀJAMA TERITORIJA AR IZTEIKTU RELJEFU, KOKIEM

 ŪDENS ŅEMŠANAS VIETA

 1 ADMINISTRĀCIJAS ĒKA

 2 KREMATORIJA ĒKA

 3 KOLUMBĀRIJS

 4 AUTOSTĀVVIETA

 LABIEKĀRTOTA ATPŪTAS VIETA AR SOLIEM UN MAZAJĀM ATKRITUMU URNĀM

 VIDĒJA IZMĒRA ATKRITUMU KONTEINERI

 LIELA IZMĒRA ATKRITUMU KONTEINERI

3.3. RISINĀJUMA SAISTĪBA AR PIEGULOŠAJĀM TERITORIJĀM

Detālplānojuma teritoriju paredzēts izmantot saskaņā ar apkārtējo teritoriju esošo un plānoto izmantošanu.

Detālplānojuma risinājumos paredzēts iespēju robežās saglabāt teritorijas unikālo reljefu un meža apaugumu. Jaunveidojamā kapsēta ir veidojama ar lielu dabas teritoriju īpatsvaru, tādejādi iekļaujoties blakus esošajās mežainajās kāpās.

Tuvināti esošajai kapsētai pie Eduarda Veidenbauma ielas ir veidojamas jaunas apbedījumu teritorijas. Jaunveidojamo apbedījumu teritoriju kompozicionālā uzbūve veidota, lai tā veidotos kā esošās kapsētas plānojuma turpinājums ar vienotu celiņu tīklu un vienotu zonējumu. Lai jaunveidojamā kapsēta iekļautos dabas un apstādījumu teritorijā, ir saglabājami vērtīgie koki un izteiktā reljefa mežainās kāpas.

Jaunveidojamās kapsētas teritorijas Z daļā ir veidojama kolumbārija zona. Esošā un jaunveidojamā kolumbārija teritorijas veidos vienotu simetrisku kolumbāriju kompleksu abpus Eduarda Veidenbauma ielai. Jaunveidojamā kolumbārija teritorija ir veidojama kā iekopta labiekārtota teritorija, kas papildināma ar dizainiski veidotām urnu glabāšanas vietām. Kolumbārija teritorija ainaviski iekļausies detālplānojuma teritorijas Z un A daļā saglabājamās dabas un apstādījumu teritorijās. Tādejādi tiks veidota norobežojoša josla starp jaunveidojamo kapsētas teritoriju un savrupmāju apbūvi gar Gulbju ielu.

Ar tiešu piekļuvi no Mežmalas ielas iepretim notekūdeņu attīrīšanas ietaisēm ir izvietojami kapsētu apkalpojoši objekti un krematorija ēka. Gar Mežmalas ielu ir saglabājami esošie koku stādījumi, lai norobežotu apkalpes objektus no Mežmalas ielas.

Gar detālplānojuma teritorijas A robežu perspektīvē ir veidojama iela. Perspektīvajai ielai ir noteiktas ielas sarkanās līnijas. Starp perspektīvo ielu un jaunveidojamo kapsētu ir saglabājama Dabas un apstādījumu teritorija, kas izmantojama kā pastaigu teritorija ar saglabājamu bagātīgo koku apaugumu.

Perspektīvo autostāvvietu vietas ir veidojamas tuvināti Eduarda Veidenbauma ielai un Mežmalas ielai.

3.4. JAUNU ZEMES VIENĪBU IZVEIDES UN ADRESĀCIJAS PRIEKŠLIKUMS

Detālplānojuma risinājumos paredzēta plānotās ielas sarkanajās līnijās (20 m) atdalīšana no zemes vienības "Krastciems" (kadastra apzīmējums 1300 018 0501), divu zemes vienību izveide un robežu pārkārtošana. (skatīt Grafiskajā daļā "Zemes ierīcības projekts")

Zemes ierīcība un adresācija

Plānotās zemes vienības Nr.	Atļautā izmantošana (funkcionālais zonējums)	Platība, m ²	Adresācijas priekšlikums
1.	Dabas un apstādījumu teritorija (DA5, DA3 kadastra Nr. 1300 018 0501, t.sk. Kapsētas teritorija (TIN16))	513197	(nosaukums) iela Nr.() Z.v. Nr.1 1300 018 0044
2.	Dabas un apstādījumu teritorija (DA3/C)	22078	plānotā iela 20 m sarkanajās līnijās Z.v. Nr.2 1300 018 0043

3.5. SATIKSMES ORGANIZĀCIJAS RISINĀJUMI

Detālplānojuma teritorijā satiksmes organizācijas shēma ir veidojama vienoti ar esošās Meža kapsētas satiksmes organizāciju, un arī iekļaujoties kopējā Jūrmalas pilsētas satiksmes organizācijā.

Piekļuve jaunveidojamai kapsētai ir veidojama no Eduarda Veidenbauma ielas, bet plānotajiem apkalpes objektiem un krematorija ēkai un veidojama tieša piekļuve no Mežmalas ielas.

Gājēju kustība detālplānojuma teritorijā ir veidojama, lai nodrošinātu tiešu sasaisti starp esošo Meža kapsētu un plānotiem kapsētas objektiem, kā arī, lai šī teritorija būtu viegli sasniedzama no Eduarda Veidenbauma ielas. Kapsētā ir veidojama celiņu sistēma, kas izmantojama gājēju kustībai un apkalpes transporta kustībai. Galvenie ceļi, kur iespējama arī apkalpes autotransporta kustība, ir veidojami 6 m plati, gājēju ceļi, pa kuriem iespējama nelielas apkalpes tehnikas kustība, ir veidojami 3 m plati, nelieli celiņi starp apbedījumiem ir veidojami 1,5 m plati. Galveno ceļu krustpunktos ir veidojami laukumi. Gar jaunveidojamās kapsētas A robežu ir veidojams savienojošs ceļš no krematorija ēkas līdz kolumbārija teritorijai. Savienojošai ceļš ir izmantojams gan apkalpojošā autotransporta, gan apmeklētāju transporta kustībai līdz perspektīvajai autostāvvietai pie krematorija teritorijas.

Gar detālplānojuma teritorijas R un D robežu piegulošo ielu sarkanajās līnijās ir izvietojams apvienotais velosipēdistu/gājēju celiņš. Pie galvenajām ieejām ir izvietojamas velosipēdistu novietnes.

Apmeklētāju autotransports ikdienas vajadzībām ir izvietojams Eduarda Veidenbauma ielas sarkanajās līnijās. Lielāka apmeklētāju skaita autotransporta novietošanai detālplānojuma teritorijā ir paredzētas vietas autostāvvietu izvietošanai. Perspektīvās autostāvvietas ir izvietojamas pie kolumbārija teritorijas un pie jaunveidojamās kapsētas D robežas ar tiešu piekļuvi no Mežmalas ielas.

Apkalpes objektu un krematorija apbūves teritorijā ir veidojama autostāvvietā apkalpojošam autotransportam, saimnieciskie laukumi, kā arī perspektīvē ir izvietojama plaša autostāvvietā apmeklētājiem otrpus savienojošam ceļam.

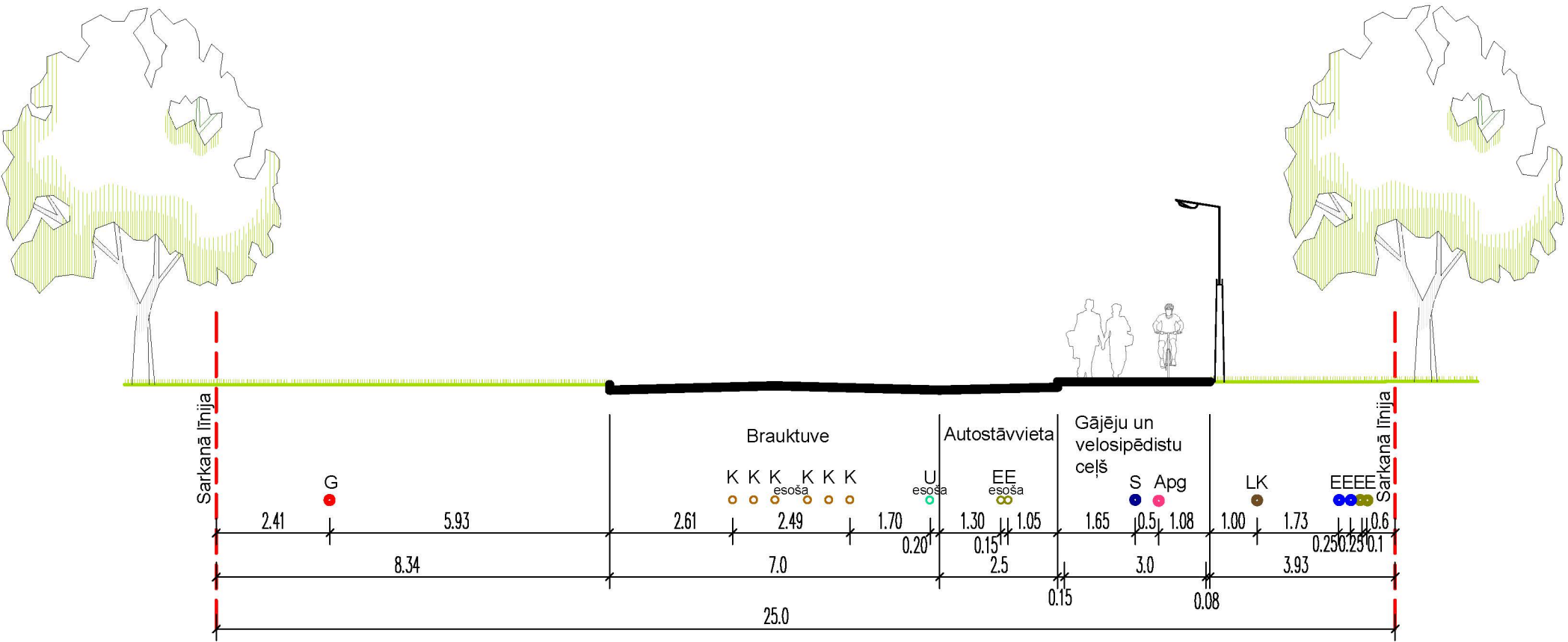
9.attēlā sniegts rekomendējamais Eduarda Veidenbauma ielas šķērsprofils (25 m sarkanajās līnijās).

10.attēlā sniegts rekomendējamais Mežmalas ielas šķērsprofils (20 m sarkanajās līnijās).

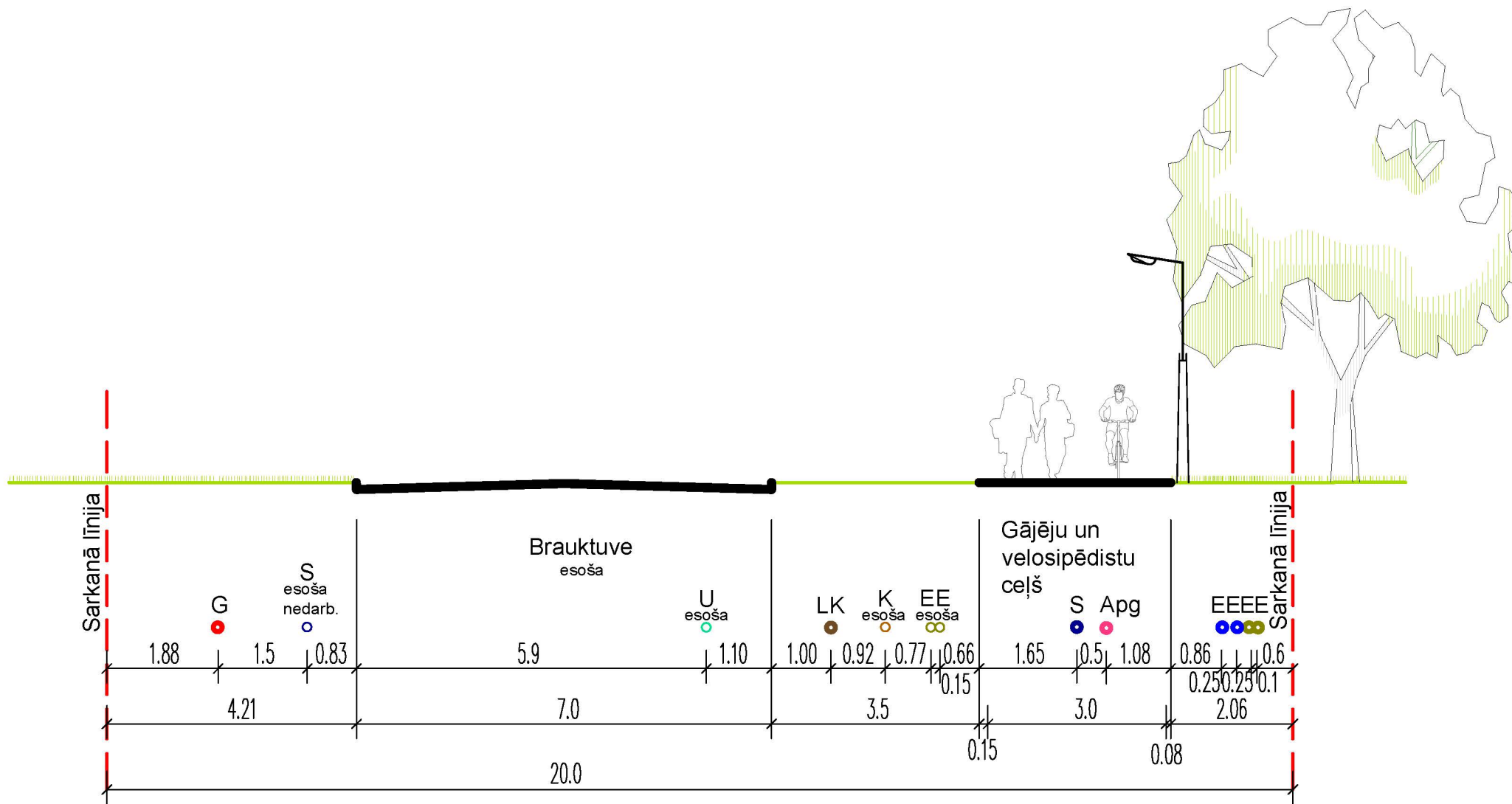
11.attēlā sniegts rekomendējamais detālplānojuma teritorijā plānotās ielas šķērsprofils (20 m sarkanajās līnijās).

Ielu šķērsprofilu elementu un inženierkomunikāciju izvietojums tajos ir precizējami būvprojekta izstrādes stadijā, ievērojot izbūvētās, projektētās komunikācijas un ievērojot normatīvajos aktos noteiktos attālumus.

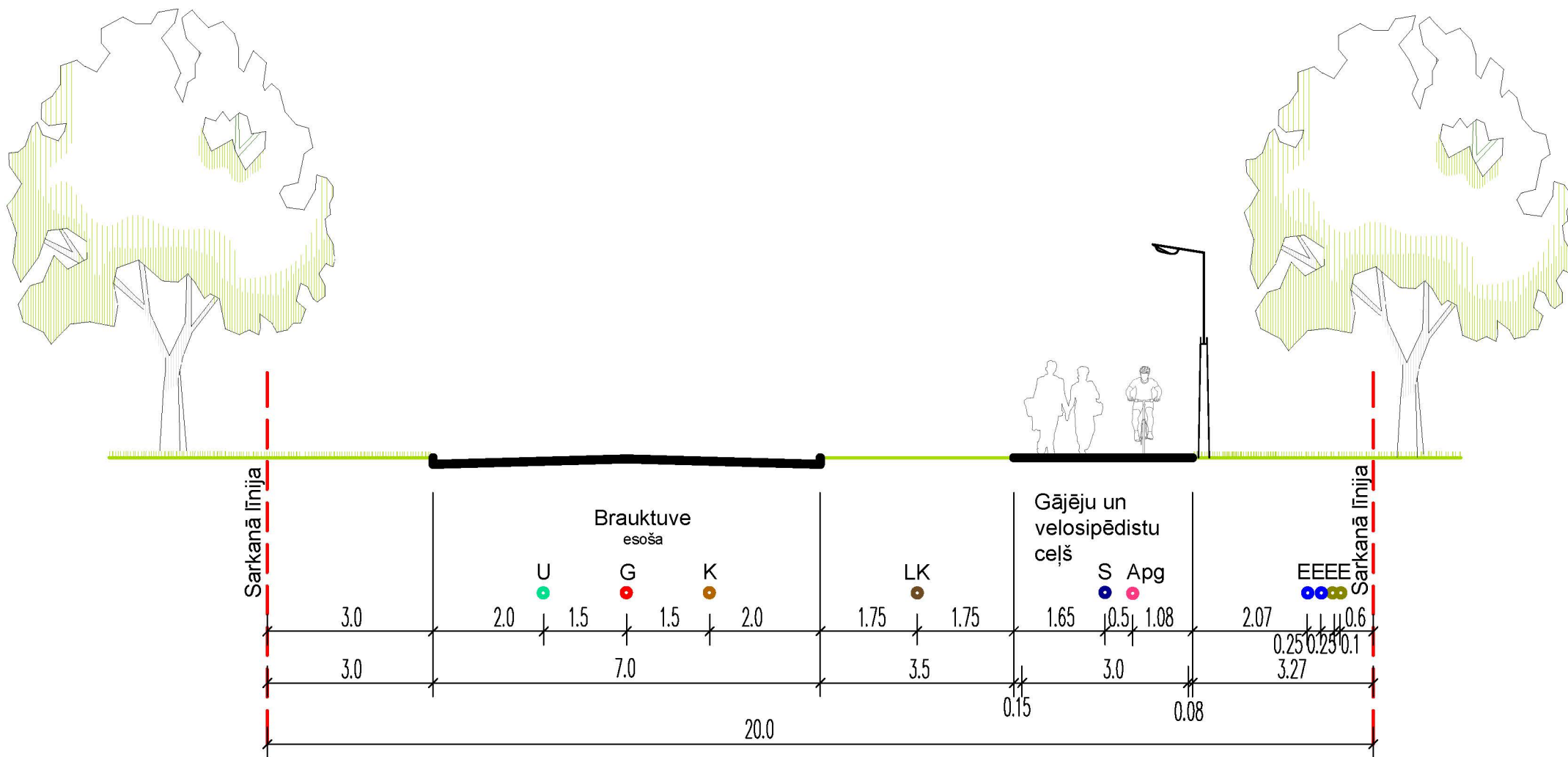
REKOMENDĒJAMĀIS E.VEIDENBAUMA IELAS ŠĶĒRSPROFILS



10.attēls REKOMENDĒJAMĀIS MEŽMALAS IELAS ŠĶĒRSPROFILS



REKOMENDĒJAMĀIS DETĀLPLĀNOJUMA TERITORIJĀ PLĀNOTĀS IELAS ŠĶĒRSPROFILS



3.6. INŽENIERTEHNISKAIS NODROŠINĀJUMS

Detālplānojuma teritorijas inženiertehniskais nodrošinājums (ūdensapgāde, kanalizācija, elektroapgāde, gāzes apgāde, siltumapgāde, elektronisko sakaru apgāde, ja nepieciešams) ir veidojams ar pieslēgumu pie Jūrmalas pilsētas centralizētajām komunikācijām.

Detalizēti inženiertehniskās apgādes tīklu un objektu risinājumi, tai skaitā konkrētas pieslēguma vietas pie plānotajām ēkām (krematorijas ēkas un SIA "Jūrmalas kapi" biroja ēkas tiks noteikti būvprojektēšanas posmā, saņemot tehniskos noteikumus no inženiertīklu un objektu turētājiem.

Plānoto inženierkomunikāciju nodrošinājuma shēmu *skatīt 12.attēlā*.

3.6.1. Ūdensapgāde, kanalizācija un lietus ūdens kanalizācija

Atbilstoši SIA "Jūrmalas ūdens" 06.07.2016. izsniegtajiem nosacījumiem detālplānojuma izstrādei Nr.1-2/76, detālplānojumā teritorijā paredzēto būvju ūdensapgāde jānodrošina pieslēdzoties pie esošā ūdensvada, kas izbūvēts Mežmalas ielā. No maģistrālā ūdensvada ir veidojams pieslēgums plānotajai krematorijas ēkai.

Kapsētas (tradicionālo apbedījumu un apstādījumu) apsaimniekošanas vajadzībām detālplānojuma risinājumi paredz teritorijā izvietot lokālos ūdens sūkņus (~ 50 m attāluma diapazonā, uz katrēm 350-400 m² - viens ūdens sūknis).

Ārējās ugunsdzēsības vajadzībām izmantojami Mežmalas ielas maģistrālajā ūdensvadā izbūvētie pazemes tipa ūdens hidranti.

Kaut arī uz pašreizējo plānošanas brīdi detālplānojuma teritorija nav nodrošināta ar pieslēguma iespēju pie Jūrmalas pilsētas pašvaldības centralizētajiem tīkliem (Krustciema rajonā nav izbūvēts SIA "Jūrmalas ūdens" sviedvads un pašteces kanalizācijas tīkli un objekti), tuvākajā nākotnē - Jūrmalas pilsētas ūdenssaimniecības projekta IV kārtā paredzēta centralizētās kanalizācijas sistēmas izbūve detālplānojuma teritorijai pieguļošajās ielās. Ūdenssaimniecības tīklu paplašināšana "Krustciems - Ķemeri" ietvaros tiks izbūvēti ūdensapgādes un sadzīves kanalizācijas tīkli dažādās ielās Jūrmalā, posmā no Krustciema līdz Ķemeriem, t.sk. sadzīves kanalizācijas pašteces tīkli – 22 km, spiedkanalizācijas tīkli – 4 km un 6 kanalizācijas sūkņu stacijas.¹⁸

Līdz ar to tuvākajā perspektīvē (būvprojektu izstrāde paredzēta 2018.gadā) detālplānojuma teritorijā paredzētas ēkas un būves tiks nodrošinātas ar pieslēguma iespēju arī pie pašvaldības centralizētajiem kanalizācijas tīkliem.

Ņemot vērā plānotās krematorijas ēkas novietojumu tiešā Sokas notekūdeņu attīrīšanas ietaišu (NAI) tuvumā, kas atrodas otrpus Mežmalas ielai, krematorija ēkai iespējams veidot arī tiešo pieslēgumu (savienojumu) ar Slokas NAI.

Detālplānojuma teritorijā lietus notekūdeņus paredzēts novadīt zaļajā joslās kapsētu teritorijā un gar brauktuves malām. Lietus ūdeņi ir novadāmi izmantojot reljefa dabīgo kritumu un infiltrācijas metodi. Pieguļošajās ielās perspektīvē ir veidojama lietus kanalizāciju ar pieslēgumu perspektīvam pilsētas lietus kanalizācijas tīklam.

¹⁸ www.jurmalasudens.lv

Detālplānojuma teritorijas daļā, kur paredzēts izvietot autostāvvietas, pie krematorija un biroja ēkas ir veidojamas lietus ūdens savākšanas un filtrēšanas ietaises, infiltrācijas akas. Lietus ūdens savākšanas un filtrēšanas risinājumi, kā arī infiltrācijas aku risinājumi ir izstrādājami būvprojekta stadijā.

3.6.2. Elektroapgāde

Detālplānojuma teritorijā elektroapgādes nodrošinājumam elektriskie tīkli un elektriskās ietaises ir izvietojami ielu sarkanajās līnijās, kur tiks nodrošināta pieeja operatīvajam personālam jebkurā diennakts laikā. Detālplānojuma risinājumos nav paredzēta esošo elektroapgādes tīklu un ietaišu pārvešana vai demontāža.

Detālplānojuma teritorijā elektroapgādes nodrošinājums nepieciešams pie kapsētas galvenās ejas un administratīvo ēku kompleksam. Krematorija ēkai un biroja ēkai nepieciešamā elektroapgādes jauda ir precizējama būvprojekta izstrādes gaitā atkarībā no objekta izvēlētās tehnoloģijas.

Atbilstoši SIA "Jūrmalas gaisma" 04.07.2016. izsniegtajiem nosacījumiem detālplānojuma izstrādei Nr.5/4-223, detālplānojuma risinājumi paredz apgaismot zemesgabala "Krustciems 0501" robežās esošo Gulbju ielu, Mežmalas ielu un no jauna projektētās ielas. Uzstādīt cinkotus apgaismojuma stabus $h=8$ m ar diožu/LED/gaismekļiem. Primāri ielas apgaismojums ir izveidojams Eduarda Veidenbauma ielā, lai nodrošinātu esošās kapsētas un jaunveidojamās kapsētas ieeju apgaismošanu un drošu gājēju un autotransporta pārvietošanās.

Jaunveidojamā kapsētā galvenos ceļus paredzēts apgaismot.

Teritorijas elektroapgādes risinājumi veidoti, pamatojoties uz AS „Sadales tīkls” izsniegtajiem nosacījumiem detālplānojuma izstrādei.

Detālplānojuma teritorijas jaunveidojamās ielas šķērsprofilā ir paredzēta vieta divām 20 kV kabeļlīnijām un divām 0,4 kV kabeļlīnijām. Elektroapgādes inženiertīklu un objektu (tai skaitā to aizsargjoslu) izvietojums paredzēts starp ielas brauktuvi un sarkano līniju, 0,6 - 1 m attālumā no ielas sarkanās līnijas. Elektroenerģijas uzskaites sadalnes jāizvieto $\sim 0,2 - 0,3$ m attālumā no ielas sarkanās līnijas sarkano līniju joslā.

Atbilstoši AS „Sadales tīkls” izsniegtajiem nosacījumiem detālplānojuma izstrādei, pirms elektroapgādes projekta izstrādes vispirms ir veicama ielu projektēšana un izbūve kopā ar nepieciešamajiem inženiertīkliem.

3.6.3. Gāzes apgāde

Detālplānojuma teritorijas objektu (plānotās biroja ēkas un krematorija ēkas) gāzes apgāde, t.sk. siltumapgādes risinājumi, veidojama pieslēdzoties pie AS "Latvijas Gāze" esošā sadales gāzesvada ar spiedienu līdz 0,4 megapaskāļiem, kas izbūvēts blakus detālplānojuma teritorijai - Jūrkalnes ielā.

Atbilstoši 12.07.2016. AS "Latvijas Gāze" nosacījumiem Nr. 27.4-2/1960 detālplānojuma risinājumi paredz perspektīvā gāzesvada ar spiedienu līdz 0,4 megapaskāļiem novietni detālplānojuma teritorijai piegulošajās ielās un projektējamajā inženierkomunikāciju koridorā (pievedceļos pie plānotajiem objektiem), atbilstoši Latvijas standartu (LVS), Aizsargjoslu likuma, Latvijas būvnormatīva LBN 008-14 "Inženiertīklu izvietojums" un citu spēkā esošo normatīvo dokumentu prasībām.

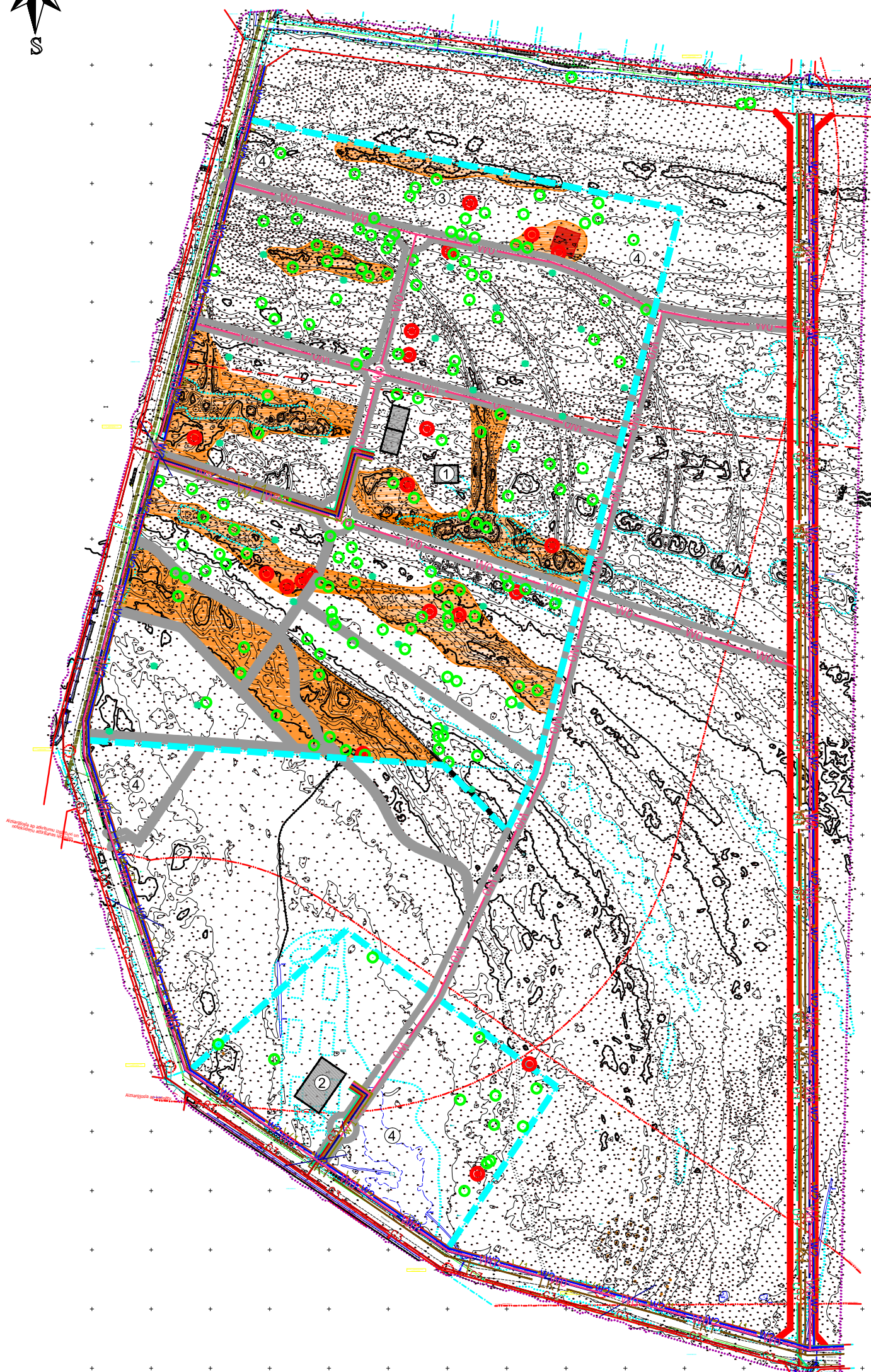
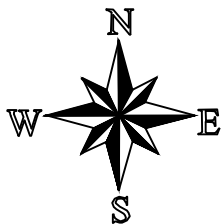
Pie sadales gāzesvada ar spiedienu līdz 0,4 MPa ielu sarkanajās līnijās perspektīvā iespējams pieslēgt gāzes pievadu ar spiedienu līdz 0,4 MPa katram patērētājam atsevišķi. Gāzes apgādes nepieciešamība katram patērētājam ir izvērtējama atsevišķi. Detālplānojuma teritorijā perspektīvā gāzes apgāde varētu būt nepieciešama krematorija ēkai un SIA "Jūrmalas kapi" biroja ēkai. Nepieciešamības gadījumā risinājumi precizējami būvprojekta izstrādes gaitā saskaņā ar gāzes apgādes komunikāciju turētāja tehniskajiem noteikumiem.

3.6.4. Elektronisko sakaru nodrošinājums

Saskaņā ar 04.06.2016. SIA "Lattelecom" nosacījumiem Nr. Nr.37.1-10/2218/1359, detālplānojuma teritorijā plānoto objektu sakaru nodrošinājums iespējams pieslēdzoties SIA *Lattelecom* esošajām sakaru komunikācijām Gulbju un Caunu ielu krustojumā.

Detālplānojuma risinājumi paredz sakaru komunikāciju novietnes detālplānojuma teritorijai piegulošo ielu sarkanajās līnijās un pievedceļos (inženierkomunikāciju koridorā) pie plānotās krematorijas ēkas un biroju ēkas.

Katram objektam atsevišķi ir izvērtējama elektronisko sakaru nodrošinājuma nepieciešamība.



APZĪMĒJUMI:

DETĀLPLĀNOJUMA TERITORIJA

AIZSARGJOSLAS

- ĢEODĒZISKĀ TĪKLA PUNKTS AR AIZSARGJOSLU (15,7m²)
- AIZSARGJOSLA AP ATKRITUMU IZGĀZTVU UN NOTEKŪDEŅU ATTĪRĪŠANAS IETAISĒM
- AIZSARGJOSLA AP KAPIEM
- STINGRĀ REŽĪMA AIZSARGJOSLAS TERITORIJA UN BAKTERIOLOĢISKĀS AIZSARGJOSLAS TERITORIJA AP PAZEMES ŪDENS ŅEMŠANAS VIETU
- MEŽA AIZSARGJOSLA AP PILSĒTU - VISA TERITORIJA
- BALTIJAS JŪRAS UN RĪGAS JŪRAS LĪČA PIEKRASTES 5 KM
- IEROBEŽOTAS SAIMNIECISKĀS DARBĪBAS JOSLA - VISA TERITORIJA
- IELU SARKANĀ LĪNIJA

CITI APZĪMĒJUMI

- ZEMES VIENĪBAS ROBEŽAS
- ESOŠI KOKI AR STUMBRA Ø 70-75CM
- ESOŠI KOKI AR STUMBRA Ø 60-65CM
- ĪPAŠI AIZSARGĀJAMĀ STAIPEKŅA (LYCOPIDIUM ANNOTINUM) AUDZE
- SAGLABĀJAMA TERITORIJA AR IZTEIKTU RELJEFU, KOKIEM
- ① ADMINISTRĀCIJAS ĒKA
- ② KREMATORIJA ĒKA
- ③ KOLUMBĀRIJS
- ④ AUTOSTĀVVIETA
- ŪDENS ŅEMŠANAS VIETA

INŽENIERKOMUNIKĀCIJAS

- PROJEKTĒJAMĀS KANALIZĀCIJAS VADS
- PROJEKTĒJAMĀS GĀZES VADS
- PROJEKTĒJAMĀS ŪDENSVADS
- PROJEKTĒJAMĀS 20 KV KABELIS
- PROJEKTĒJAMĀS 0.4 KV KABELIS
- PROJEKTĒJAMĀS APĢAISMES KABELIS
- PROJEKTĒJAMĀS LIETUSKANALIZĀCIJAS VADS
- PROJEKTĒJAMĀS ELEKTRONISKO SAKARU TĪKLU KABEĻU KANALIZĀCIJA

3.7. JAUNVEIDOJAMĀS APGRŪTINĀTĀS TERITORIJAS

Detālplānojuma teritorijā ir saglabājamas un ievērojamas esošās aizsargjoslas.

Jaunveidojamie centralizētie inženiertīkli un objekti ir izvietojami Eduarda Veidenbauma ielas, Mežmalas ielas, Gulbju ielas un jaunveidojamās ielas (Lapsu ielas un Mežmalas ielas savienojums) sarkanajās līnijās, kur tiks nodrošināta to droša ekspluatācija.

Jaunveidojamai kapsētai pēc tās izbūves un ierīkošanas ir jānosaka aizsargjoslas:

- kapsētai ar tradicionālajiem apbedījumiem - 300 m no robežas ārējās malas,
- kapsētai ar apglabāšanu pēc kremācijas (kolumbārija teritorijai) - 100 m no robežas ārējās malas.

Detālplānojuma teritorijai blakus esoša Gulbju ielas dzīvojamā apbūve izmanto lokālos ūdensapgādes risinājumus. Lai nodrošinātu vides un cilvēku aizsardzību perspektīvo kapsētu aizsargjoslu teritorijās, detālplānojuma teritorijā un tai pieguļošās teritorijās nav paredzēts veidot jaunas vietējās dzeramā ūdens ņemšanas vietas, ir paredzēts veidot pieslēgumu centralizētajam Jūrmalas pilsētas ūdensvadam.

Plānotās kapsētas 300 m aizsargjoslā apbedījumu veikšana atļauta tikai pēc pieslēguma izveides pie Jūrmalas pilsētas centralizētajiem ūdensapgādes tīkliem (paredzēta izbūve Jūrmalas pilsētas ūdenssaimniecības attīstības projekta IV kārtas īstenošanas ietvaros).

4. DETĀLPLĀNOJUMA ĪSTENOŠANAS KĀRTĪBA

Detālplānojuma risinājumi paredz dabas un apstādījumu teritorijas kopšanu un saglabāšanu, un kapsētas teritorijas un to apkalpojošo objektu izbūves pakāpenisku attīstību vairākās kārtās. Apbedījumu kārtu teritorijas un termiņi var tikt precizēti atbilstoši pašvaldības piešķirtā finansējuma apjoma iespējām. *(skatīt 13.attēlā)*

Pirmajā un otrajā realizācijas kārtā ir izbūvējami kapu infrastruktūru apkalpojoši objekti - kapu administrācijas ēka (PI "Jūrmalas kapi" jaunā biroja ēka), kā arī kapu apkalpei nepieciešamās ēkas (garāžas, noliktavas utml), labiekārtotā ārtelpa (TIAN16/6). Vienlaicīgi pakāpeniski ir izveidojamas tradicionālo apbedījumu teritorijas kapu administrācijas ēkas tuvumā (TIAN 16/1) (īstenošanas uzsākšana tuvākajos 5 gados, 2019.-2024.g.).

Svarīgs objekts kopējās kapsētas teritorijas attīstībā ir krematorijas ēkas, to apkalpes ēku un autostāvvietas izbūve ar piekļuvi no Mežmalas ielas (būvprojektēšanas un būvniecības īstenošanas uzsākšana atbilstoši pieejamā finansējuma iespējām (TIAN16/5).

Izbūvējama kapsētas DR stūra apbedījumu teritorija (TIAN 16/1) un to apkalpojošā autostāvvietā (DA3/A). DR stūra apbedījumu teritoriju no kopējās kapsētas norobežo plaša Dabas un apstādījumu teritorija, tādēļ to iespējams izmantot neatkarīgi no kopējās kapsētas izmantošanas (īstenošanas uzsākšana tuvākajos 15 gados, 2019.-2034.g.).

Pakāpeniski ir veicama kolumbārija (TIAN 16/3) un autostāvvietas pie Eduarda Veidenbauma ielas izbūve. (īstenošanas uzsākšana tuvākajos 15 gados, 2019.-2034.g.).

Veidojami apbedījumi kapsētas teritorijā, kur izveidojies izteikts reljefs (TIAN 16/1) (īstenošanas uzsākšana tuvākajos 15 gados, 2019.-2034.g.).

Jaunveidojamās Meža kapsētas paplašināšanas teritorijas 300 m sanitārajā aizsargjoslā (TIAN 16/2) Īstenošana pieļaujama tikai pēc centralizētās ūdensapgādes sistēmas izbūves Gulbju ielā un blakus dzīvojamās apbūves mājāsaimniecību pieslēgšanas pie centralizētās ūdensapgādes (Jūrmalas ūdenssaimniecības attīstības projekta IV kārtas īstenošanas visu mājāsaimniecību, kas atrodas 300 m aizsargjoslā pieslēgšanas).

Vienlaicīgi ar visu kārtu izbūvi ir veicami kopšanas darbi Dabas un apstādījumu teritorijā DA3.

Pēc detālplānojuma apstiprināšanas teritorija jaunveidojamās ielas sarkanajās līnijās (DA3/C) ir nodalāma kā atsevišķa zemes vienība, atbilstoši Grafiskajā daļā iekļautajam zemes ierīcības plānam. Jaunveidojamā iela projektējama un izbūvējama, kad tā būs nepieciešama pilsētas kopējā transporta infrastruktūrā.





Apbūves un labiekārtojuma izvietojuma vietas precizē būvprojektā/os funkcionālo apakšzonu un teritoriju ar īpašiem noteikumiem apakšzonu robežās.

Visā jaunveidojamās kapsētas teritorijā (TIN16) paredzēta meža zemes atmežošana (nekustamā īpašuma lietošanas kategorijas maiņa no "Zeme, uz kuras galvenā saimnieciskā darbība ir mežsaimniecība (0201)" uz "Kapsētu teritorijas un ar tām saistīto ceremoniālo ēku un krematoriju apbūve (0907)".

Aktuālās investīcijas blakus detālplānojuma teritorijai pieguļošajās ielās (sarkanās līnijas robežojas ar detālplānojuma teritoriju) - apgaismojuma ierīkošana Mežmalas ielā, asfaltbetona seguma izbūve Gulbju ielā.



APZĪMĒJUMI

-  Detālpilnojumā teritorijas robeža
-  Kapsētas teritorijas robeža
-  Īpaši aizsargājamā staipekņa (*Lycopodium annotium*) audze
-  Saglabājama teritorijas ar izteiktu reljefu, kokiem

-  1. Realizācijas kārtā
-  2. Realizācijas kārtā
-  3. Realizācijas kārtā
-  4. Realizācijas kārtā
-  5. Realizācijas kārtā
-  6. Realizācijas kārtā
-  7. Realizācijas kārtā

**DETĀLPLĀNOJUMA ZEMESGABALAM
"Krustciems 0501" (KAD. APZ. 1300 018 0501) JŪRMALĀ
IZSTRĀDĀTĀJS:**



PROJEKTA VADĪTĀJA, TERITORIJAS PLĀNOTĀJA: SANTA PĒTERSONE

ARHITEKTE: IVETA LĀČAUNIECE

KARTOGRĀFE, AINAVU ARHITEKTE: GUNTA ROZENBERGA

SIA "REĢIONĀLIE PROJEKTI"

Racionālas idejas un Perspektīvi risinājumi

Rūpniecības iela 32b - 501, Rīga, LV – 1045

Tel.: +371 67 32 08 09

e-pasts: birojs@rp.lv

www.rp.lv