



**Stratēģiskais
ietekmes uz vidi novērtējums
lokālplānojumam
zemesgabalam
“Vārnukrogs 1801”
Jūrmalā
*kadastra numurs 13000011801***

**Valdis Felsbergs, M.Sc.Env., 29277744, valdis@felsbergs.lv
2019. gada marts**

Saturs

1. Lokālplānojuma mērķis, alternatīvie risinājumi un tā saistība ar citiem plānošanas dokumentiem.....	4
1.1. Kopsavilkums	4
1.2. Lokālplānojuma mērķis un saturs.....	4
1.3. Esošā situācija Lokālplānojuma teritorijā.....	5
1.4. Lokālplānojuma stratēģiskā ietekmes uz vidi novērtējuma mērķis un saturs	13
1.5. Alternatīvu raksturojums	14
1.6. Lokālplānojuma saistība ar citiem plānošanas dokumentiem	15
1.6.1. <i>Jūrmalas pilsētas līmeņa plānošanas dokumenti</i>	15
1.6.2. <i>Reģionālā līmeņa plānošanas dokumenti</i>	16
1.6.3. <i>Nacionālā līmeņa politikas plānošanas dokumenti</i>	18
1.6.4. <i>Eiropas Savienības (ES) politikas plānošanas dokumenti</i>	18
1.6.5. <i>Starptautiskās konvencijas</i>	19
2. Stratēģiskā ietekmes uz vidi novērtējuma (SIVN) mērķis, pamatprincipi un metodes	23
2.1. Vispārējā pieeja un metodes	23
2.2. Sabiedrības iesaiste un konsultācijas ar institūcijām.....	26
3. Vides pārskata sagatavošanas procedūra un sabiedrības līdzdalība	28
4. Vērtētās ietekmes uz vidi	30
5. Daudzkritēriju analīze	31
6. Vides stāvoklis lokālplānojuma potenciāli ietekmētajās teritorijās	32
6.1. Atmosfēras gaisa kvalitāte.....	32
6.2. Troksnis	32
6.3. Ūdens resursi un kvalitāte.....	33
6.4. Klimats	33
6.5. Degradētās un piesārņotās teritorijas.....	34
6.6. Augsne.....	34
6.7. Bioloģiskā daudzveidība, īpaši aizsargājamās dabas teritorijas, sugas un biotopi 34	
6.7.1. <i>Lielupes grīvas pļavas</i>	34
6.7.2. <i>Dabas parks "Piejūra"</i>	34
6.7.3. <i>Baltā kāpa</i>	35
6.7.4. <i>Sugas un biotopi</i>	35
6.8. Ainava un kultūrvēsturiskais mantojums	36
6.9. Vides riski.....	36
6.10. Sabiedrības veselība, drošība un ērtības	36
7. Ietekme uz vidi 0. alternatīvā: esošajā Jūrmalas pilsētas teritorijas plānojumā noteiktās teritorijas atļautās izmantošanas – dabas un apstādījumu teritorija (DA) – saglabāšanās ar blīvu ceļu tīklu, kas to fragmentē un ierobežo sugu pārvietošanās un izplatības iespēju, intensīvi neorganizēti izmīdītu Lielupes krasta joslu un lakstaugu stāvu saglabājušos vien nelielā platībā, atsevišķos laukumos.	37
7.1. Atmosfēras gaisa kvalitāte.....	37
7.2. Troksnis	37
7.3. Ūdens resursi un kvalitāte.....	37

7.4.	Klimats	37
7.5.	Degradētās un piesārņotās teritorijas	38
7.6.	Augsne	38
7.7.	Bioloģiskā daudzveidība, īpaši aizsargājamās dabas teritorijas, sugas un biotopi	38
7.8.	Ainava un kultūrvēsturiskais mantojums	38
7.9.	Vides riski.....	38
7.10.	Sabiedrības veselība, drošība un ērtības	39
8.	Iespējamās izmaiņas lokālpilnojumā 1. alternatīvas īstenošanas gadījumā: lokālpilnojumā teritorijas daļēja attīstība par savrupmāju apbūves teritoriju priekšu mežā un daļēja atstāšana par dabas un apstādījumu teritoriju atbilstoši 1.pielikumā dotajam funkcionālajam zonējumam – ar minimāli blīvu iekšējo ceļu tīklu un apbūvi apbūves zonā.....	40
8.1.	Atmosfēras gaisa kvalitāte	40
8.2.	Troksnis	40
8.3.	Ūdens resursi un kvalitāte.....	40
8.4.	Klimats	41
8.5.	Degradētās un piesārņotās teritorijas	41
8.6.	Augsne	41
8.7.	Bioloģiskā daudzveidība, īpaši aizsargājamās dabas teritorijas, sugas un biotopi	41
8.8.	Ainava un kultūrvēsturiskais mantojums	42
8.9.	Vides riski.....	42
8.10.	Sabiedrības veselība, drošība un ērtības	43
9.	Iespējamās izmaiņas lokālpilnojumā 2. alternatīvas īstenošanas gadījumā: lokālpilnojumā teritorijas daļēja attīstība par savrupmāju apbūves teritoriju priekšu mežā un daļēja atstāšana par dabas un apstādījumu teritoriju atbilstoši 2.pielikumā dotajam funkcionālajam zonējumam – ar maksimāli blīvu iekšējo ceļu tīklu un apbūvi apbūves zonā.....	44
9.1.	Atmosfēras gaisa kvalitāte	44
9.2.	Troksnis	44
9.3.	Ūdens resursi un kvalitāte.....	44
9.4.	Klimats	45
9.5.	Degradētās un piesārņotās teritorijas	45
9.6.	Augsne	45
9.7.	Bioloģiskā daudzveidība, īpaši aizsargājamās dabas teritorijas, sugas un biotopi	45
9.8.	Ainava un kultūrvēsturiskais mantojums	46
9.9.	Vides riski.....	46
9.10.	Sabiedrības veselība, drošība un ērtības	47
10.	Vērtēto lokālpilnojumā īstenošanas alternatīvu ietekmes uz vidi salīdzinājums	48
11.	Sabiedrības ieguvums no Lokālpilnojumā.....	50
11.1.	Lokālpilnojumā īstenošanas mērķis un iespējamā sociāli ekonomiskā ietekme uz sabiedrību.....	50
11.2.	Teritorijas apbūves ekonomiskā attīstība	50
11.3.	Projekta sociāli ekonomiskais aspekts.....	51
11.4.	Sociāli ekonomiskās ietekmes analīzes aprēķins.....	52
11.5.	Sociāli ekonomiskās ietekmes un monetārā zaudējuma dabai kopsavilkums	56

11.6. Sociāli ekonomiskie secinājumi	57
12. Kopējie secinājumi un rekomendācijas.....	59
13. Ieteicamais turpmākās attīstības ietekmju monitorings.....	61

PIELIKUMI:

1. Lokālpilnojuma 1. alternatīva: funkcionālais zonējums.
2. Lokālpilnojuma 2. alternatīva: funkcionālais zonējums.
3. Dr.geol. J.Lapinska pētījums "Lielupes labā krasta Vārnukroga apkaimē dabiskā reljefa izcelsme, ģeoloģiskā vēsture, ģeoloģisko procesu reaktivizācijas riski un aizsardzības prasības zemes vienībā "Vārnukrogs 1801""
4. Sugu un biotopu ekspertes E.Grolles atzinums par īpaši aizsargājamajiem biotopiem un augu sugām zemes vienībā "Vārnukrogs 1801".
5. Sugu un biotopu eksperta V.Spunģa atzinums īpaši aizsargājamajām bezmugurkaulnieku sugām zemes vienībā "Vārnukrogs 1801".

1. Lokālplānojuma mērķis, alternatīvie risinājumi un tā saistība ar citiem plānošanas dokumentiem

1.1. Kopsavilkums

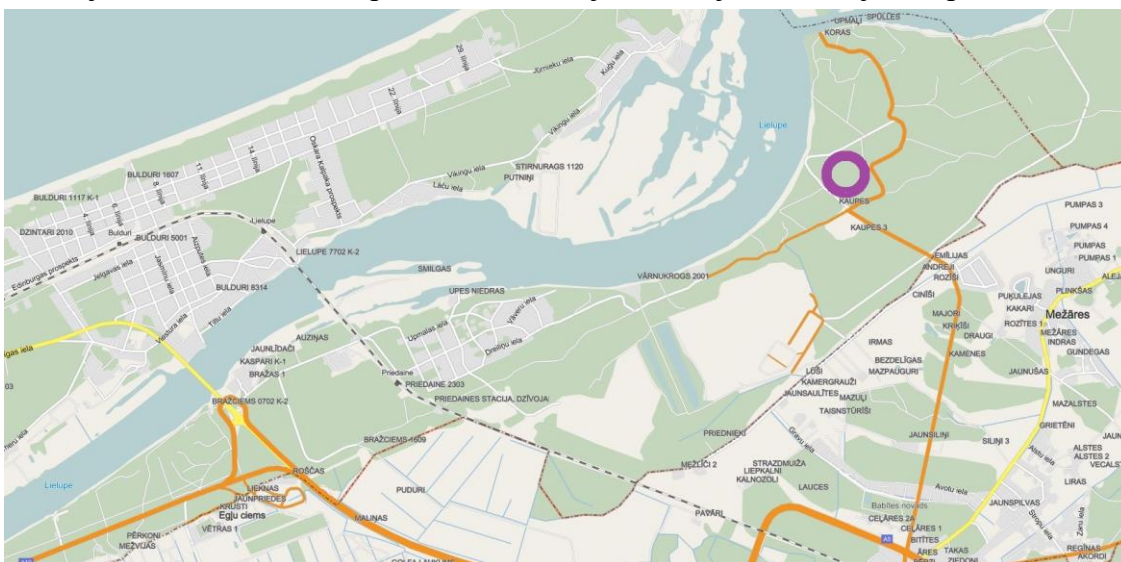
Lokālplānojums teritorijai Jūrmalā, Priedainē, zemesgabalam Vārnukrogs 1801, kadastra apzīmējums 13000011801 (novietojumu skat. 1. att.), kā Jūrmalas pilsētas teritorijas plānojuma grozījumi, izstrādāts, pamatojoties uz Jūrmalas pilsētas domes 15.02.2018. lēmuma Nr.75 "Par lokālplānojumu zemesgabalam Vārnukrogs 1801, Jūrmalā, izstrādes uzsākšanu grozījumu Jūrmalas pilsētas teritorijas plānojumā izdarīšanai un darba uzdevuma apstiprināšanu".

Lokālplānojuma teritorijas platība ir 234 410 m² jeb 23,441 ha ietverot SIA "Mežakrasts" īpašumu, un zemesgabals izvietots starp Vārnukroga ceļu un Lielupi.

Lokālplānojuma izstrādes ierosinātais, nekustamā īpašuma Vārnukrogs 1801 īpašnieks SIA "Mežakrasts", ir iecerējis publiskās ārtelpas ierīkošanu ar piekļuvi Lielupes krastmalai, aizsargājamam dabas piemineklim "Jūrmalas Baltā kāpa", kā arī teritorijas daļas kvalitatīva mājokļa apbūves iespējām, nodrošinot videi draudzīgu un ilgtspējīgu teritorijas attīstības iespēju, mainot nekustamā īpašuma daļai atļauto izmantošanu.

Lokālplānojuma izstrādātājs ir SIA "DEI arhitekti".

Saskaņā ar Jūrmalas pilsētas teritorijas plānojumu, lokālplānojuma teritorijā zemesgabala izmantošana ir Dabas un apstādījumu teritorija (DA). Šāda izmantošana nav raksturīga pilsētas teritorijai gar Lielupi: jau no pagājušā gadsimta 60. gadiem teritorijā dominē vasarnīcu apbūve ar rekreācijas funkciju un dzīvojamā apbūve.



1.attēls. Lokālplānojuma teritorijas novietojums Jūrmalā

1.2. Lokālplānojuma mērķis un saturs

Lokālplānojuma izstrādes mērķis ir nodrošināt pilnvērtīgas īpašuma izmantošanas iespējas, teritorijas sakārtošanai un videi draudzīgas pilsētvides attīstības principiem, mainot Jūrmalas pilsētas teritorijas plānojumā noteikto teritorijas atļauto izmantošanu no dabas un apstādījumu teritorija (DA) daļēji uz savrupmāju apbūves

teritoriju (DzS), kurā atbilstoši 2013.gada 30.aprīļa Ministru kabineta noteikumiem Nr.240 "Vispārīgie teritorijas plānošanas, izmantošanas un apbūves noteikumi" ir pieļaujamas publiskās un rekreācijas funkcijas. Līdz ar funkcijas maiņu, tiks plānots ielu tīkls, veicot teritorijas ainavas un apbūves rakstura analīzi.

Funkcionālā zonējuma grozījumu iespēju pamatojums:

- Teritorijas izvietojums ir piemērots mājokļa-dzīvojamo ēku apbūves attīstībai, ņemot vērā Jūrmalas pilsētas teritorijas plānojumā noteikto mazo pilsētas centru jeb vēsturisko rajonu attīstību, vērtējams kā daļa no Priedaines vasarnīcu un savrupmāju rajona apbūves;
- Attīstības iecere atbilst Jūrmalas pilsētas attīstības stratēģijai par publiski pieejamām ūdens malām un krastmalām, un mērķi veicināt pilsētas teritorijas attīstību, tai skaitā mājokļa, atbilstoši vispārējai ekonomiskai situācijai un Jūrmalas pilsētas ilgtermiņa līdzsvarotai un ilgtspējīgai attīstībai.

Lokālpilnvarojuma izstrādes rezultātā tiek radīti priekšnoteikumi teritorijas attīstībai atbilstoši nekustamo īpašumu īpašnieka iecerēm, iekļaujoties piegulošo teritoriju, t.sk. lokālpilnvarojuma izpētes teritorijas apbūves kontekstā, kuras attīstībā dominē dzīvojamā un rekreācijas funkcija. Konkrēti, Lokālpilnvarojums paredz apmēram pusē teritorijas 127 880 m² jeb 12,788 ha platībā nomainīt plānoto (atļauto) izmantošanu uz Savrupmāju apbūves teritoriju (DzS), otrā pusē 106 358 m² jeb 10,636 ha platībā saglabājot līdzšinējo Dabas un apstādījumu teritoriju (DA).

1.3. Esošā situācija Lokālpilnvarojuma teritorijā

Nekustamais īpašums, zemes vienība Vārnukrogs 1801 23 441 m² platībā atrodas Priedainē, Lielupes labajā krastā. Zemes vienība robežojas ar Jūrmalas pašvaldības ielu – Vārnukroga ceļu –, ar vasarnīcu apbūves teritoriju abās pusēs un ar Lielupi (skat. 1.att.). Priedaine ir Jūrmalas pilsētas daļa, kas atrodas Lielupes labajā krastā 8 km no pilsētas centra un 17 km no Rīgas.

Zemes vienība nav apbūvēta, vēsturiski iebraukts meža ceļš ar pievienojumu Vārnukroga ceļam šķērso zemes gabalu dienvidu/ziemeļu virzienā. Šis ir galvenais piekļuves veids pie Jūrmalas Baltās kāpas un Lielupes krastmalas. Ceļš ir bez virsmas seguma, smilšains. Teritorijā ir vēl vairāki laika gaitā iestaigāti un iebraukāti ceļi, kurus izmanto aktīvai atpūtai motorizēto transporta līdzekļu braukšanai.

Dabas un apstādījumu teritorijas (DA) galvenie izmantošanas veidi ir:

- labiekārtota publiskā ārtelpa,
- publiskā ārtelpa bez labiekārtojuma,
- mežs īpaši aizsargājamās dabas teritorijās.

Patlaban Lokālpilnvarojuma teritorijā pastāv tikai otrais lietošanas veids: publiskā ārtelpa bez labiekārtojuma.

Vārnukroga apkaime (skat. 3. pielikumu) atrodas Piejūras zemienē, Rīgavas līdzenumā. Zemes vienībā un tās tuvākajā apkārtnē ir sastopamas dažāda vecuma eolās reljefa formas (skat. 2. att). Dienvidu daļā 200-300 m platā joslā galvenokārt sastopams vidēji augstu pārpušto kāpu reljefs, kas veidojies Litorīnas jūras pirmās transgresijas beigās, notiekot ļoti straujam ūdenslīmeņa kritumam no 5-6 m virs mūsdienu j.l. līdz 3-4 m virs mūsdienu j.l. (vecums – 6-7 tk. gadu (datējumu nav)). Joslas reljefs, domājams, ir izveidojies dažu gadu simtu laikā. Kāpu reljefs izteikti neregulārs, ar plašām senas deflācijas katlienēm, augstāko pauguru absolūtais augstums pārsniedz 12 m BAS, bet relatīvais – 7 m (1. att.). Vietām kāpu nogāzēs ir sastopami seni (pilnībā aizauguši)

rakumi – tranšejas, bedres, uzbērumi. Esošo būvju (ēku, ceļu) tuvumā arī ir notikuši nebūtiski reljefa pārveidojumi (+/- 1 m robežās). Kopējā pārveidotā reljefa daļa nepārsniedz 10 % no zonas kopplatības.

Centrālā un dienvidu daļa aizņem plašu joslu, kurā dominē paralēlo krasta kāpu vaļņu un starpkāpu ieplaku mija (skat. 3. att.). Joslas reljefs ir veidojies laika posmā starp Litorīnas jūras pirmo un otro transgresiju, relatīvi lēnas līmeņa pazemināšanās apstākļos. Joslas reljefa veidošanās notikusi vairāku gadsimtu laikā, bet konkrētajā vietā ir saglabājusies tikai senākā vaļņveida kāpu daļa, jo jaunāko paaudžu kāpu vaļņu sērijas ir noskalotas Lielupes gultnes sānerozijas rezultātā. Reljefs ir ļoti tipisks Latvijai un izplatīts Rīgas līča un Irbes šauruma piekrastē (vecums – 5-6 tk. gadu (paleoģeogrāfiskā rekonstrukcija, datējumu nav)). Vaļņu kores ir subparalēlas arī mūsdienu Rīgas līča krasta līnijai – orientētas RDR-AZA virzienā. Lielāko vaļņu absolūtais augstums pārsniedz 8 m LAS, bet relatīvais – 2 m. Sastopami arī zemi (0,5-0,8 m) vaļņi. Teritorijā ir novērojami antropogēnas izcelsmes reljefa pārveidojumi, kuru apjoms vietām pārsniedz +/- 1,0 m, bet biežāk sastopami nelieli pārveidojumi (+/- 0,5 m). Kopējā būtiski pārveidotā reljefa daļa nepārsniedz 5 %, tomēr nelieli (lokāli vai „sekli”) ir sastopami 20-30 % no zonas kopplatības (zemes vienības robežās). Nozīmīgāki reljefa pārveidojumi notikuši teritorijas ziemeļu daļā (apbūves zonā), un sniedzas līdz Bolderājas-Priedaines kāpu grēdas dienvidu nogāzei. Aptuveni 50 m platā joslā gar Lielupes krastu mūsdienās notiek lēna senā reljefa pārveidošanās. To izraisa Lielupes sānerozijas rezultātā atsegto smilšu pārpūšana iekšzemē, aprokot seno kāpu reljefu.

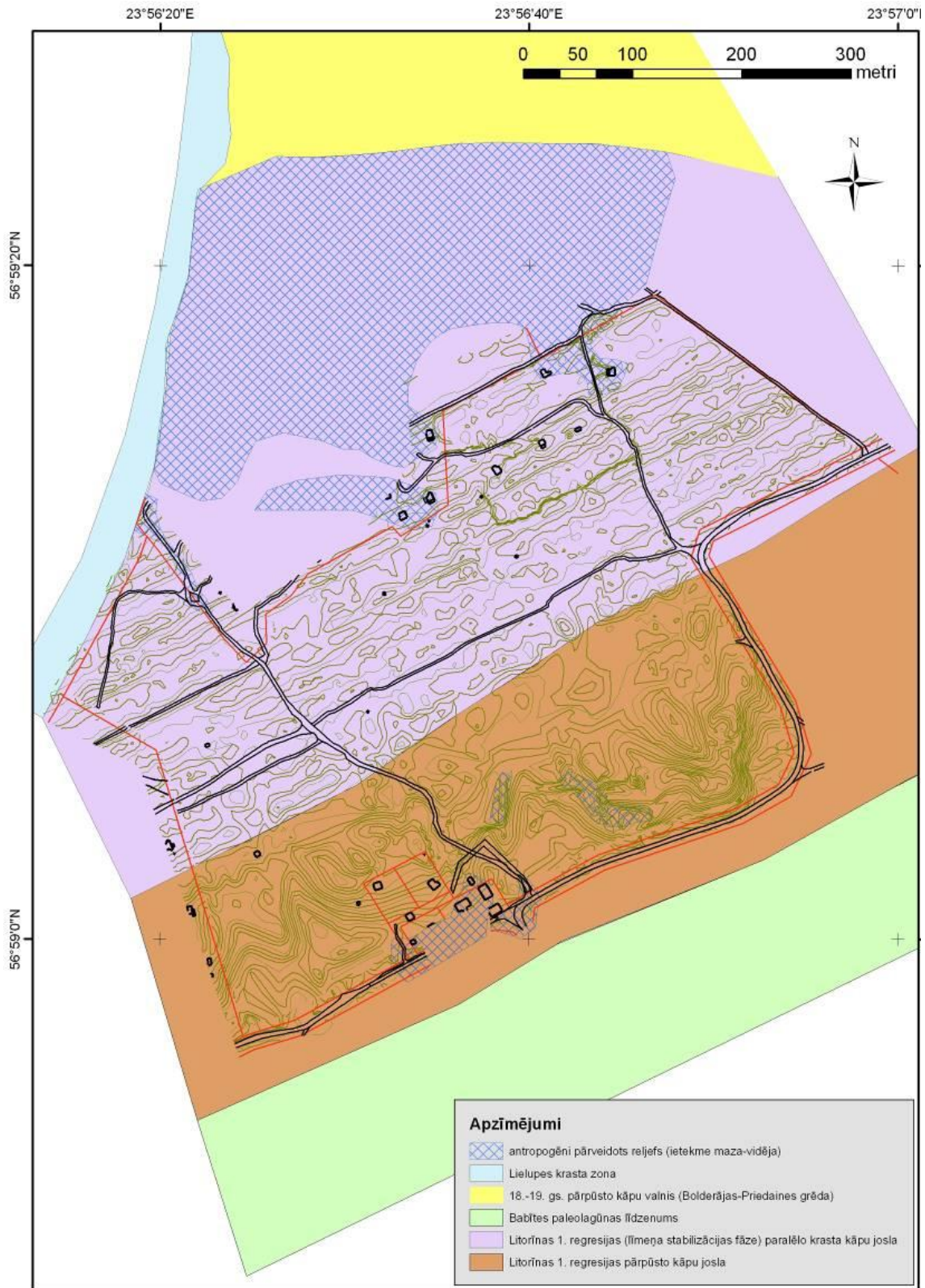


3. attēls. Paralēlo kāpu vaļņu reljefs teritorijas centrālajā daļā. Skats uz austrumiem.

Zemes vienībā reljefa virsmas maksimālais augstums ir 11,95 m virs jūras līmeņa ar neregulāru kāpu un pauguru reljefu (2-4m). Lielupes krasts ir smilšaina

pludmale, lokālplānojuma zemes vienības robežās ar izteiktu stāvkrastu (skat. 2. att.).
Piekraسته pakļauta krasta erozijai.

Kopumā teritorijas reljefs (griezumā Lielupe-Babītes paleolagūna) ir tipisks Irbes šaurumam, Rīgas līča Kurzemes piekrastei un Rīgas līča virsotnei. Ar nelieliem pārtraukumiem šāds reljefs ir saglabājies visā posmā Ovīši – Roja, kā arī Upesgrīva – Jūrmala, bet sīki tā fragmenti arī uz ZA no Rīgas. Unikāla aizsargājama vērtība šim reljefam nepiemīt.



2. attēls. Reljefa iedalījums joslās atbilstoši tā vecumam, izcelsmei, morfometriski-hipsometriskajiem parametriem, kā arī antropogēno traucējumu apjomam zemes vienībā Vārnukrogs 1801 un tās apkārtnē Lielupes labajā krastā.

Lokālplānojuma teritorijā ir priežu mežs, saskaņā ar meža inventarizācijas datiem teritorija ir meža kvartāls Nr. 256.

Teritorija nav nozogota, ir brīva piekļūšana gan pie Lielupes, gan pie pludmales un citiem robežjošiem īpašumiem.

Zemes gabalā ir saglabāts dabīgais reljefs un priežu mežs. Detālplānojuma teritorijā nav konstatētas retas un īpaši aizsargājamas augu sugas, tā uzskatāma par cilvēka darbības pārveidotu biotopu.



2.attēls. Lielupes stāvkrasts Lokālplānojuma teritorijā

Teritorijā konstatēti šādi biotopi:

- upju krasti (D.10);
- priežu sausieņu meži (F.1.1.);
- dzīvojamā apbūve (L.2.).

Bioloģiskajā izpētē secināts, ka teritoriju klāj Eiropas nozīmes īpaši aizsargājamais biotops "Mežainas piejūras kāpas" 2180 (kas ir vienlaikus Latvijā aizsargājamais biotops "Mežainas piejūras kāpas" (1.5.)). Biotopa kvalitāte ir neviendabīga. To sadala samērā blīvs ceļu tīkls, fragmentējot tā vienlaidus platību un ierobežojot sugu pārvietošanās un izplatības iespēju. Gar ceļu malām un piegulošās dzīvojamās apbūves tuvumā novērojama eitrofikācijas ietekme: biotopa platībā pastiprināti ieviešas un izplatās graudzāles, izmainot dabisko meža struktūru. Lielupes krasta josla ir intensīvi izmīdīta. Lakstaugu stāvs saglabājies vien nelielā platībā, atsevišķos laukumos.

Visā meža platībā ir veikta izlases veida cirte, izcirsts krūmu stāvs, nav saglabājušās kritālas, tomēr sastopami atsevišķi nokaltuši, dobumaini stumbeņi. Zemes gabala dienvidaustrumu daļā kāpas vaļņa dabiskais reljefs vēsturiski antropogēni izmainīts, iespējams, pasaules karu ierakumu vajadzībām.

Teritorijā nav izbūvētas inženierkomunikācijas, elektrības pieslēgums no blakus zemesgabalā izvietotā transformatora apakšstacijas.

Vārnukroga teritorijā pašreiz nav nodrošināta sabiedriskā transporta satiksme, tuvāk iespējamās piekļuves vietas ir aptuveni 4 km attālumā.

Teritorija nav nožogota, ir brīva piekļūšana gan pie Lielupes, gan pie pludmales un citiem robežojošiem īpašumiem.

Lokālpilānojuma teritorijas izmantošanas un apbūves iespējas neierobežo būtiski aizsargjoslu vai cita rakstura teritorijas izmantošanas aprobežojumi.

Lokālpilānojuma teritorija nelielā platībā (~455 m²) ir apgrūtināta ar ielu sarkanajām līnijām. Lokālpilānojuma risinājumi iekļaujas un respektē ielu sarkanās līnijas.

Saskaņā ar Valsts ģeodēziskā tīkla datubāzes informāciju lokālpilānojuma teritorijā nav valsts ģeodēziskā tīkla punkta.

Lokālpilānojuma teritorijā lokālās inženierkomunikāciju aizsargjoslas nav noteiktas, jo būvniecības ieceres būvprojekta izstrādes laikā var tikt mainītas atbilstoši attiecīgai būvniecības iecerei. Aizsargjoslas ir noteiktas perspektīvā saglabājamām elektrības transformatora ēkām (1 m) un vietējam ģeodēziskā tīkla punktam (5 m).

Teritorijā nav izbūvētas inženierkomunikācijas, elektrības pieslēgums no blakus zemesgabalā izvietotā transformatora apakšstacijas.

Vārnukroga teritorijā patlaban nav nodrošināta sabiedriskā transporta satiksme, tuvāk iespējamās piekļuves vietas ir aptuveni 4 km attālumā.

Apbūvei paredzētā Lokālpilānojuma teritorija ir visai viendabīga, tās raksturīga ainava parādīta 3. attēlā.

Lokālpilānojumam piegulošajās teritorijās kopš padomju laikiem ir izveidojusies vasaras mājiņu/vasarnīcu apbūve priežu mežā, ierīkoti apstādījumi un nelieli dārziņi pie mājām. 1965. gadā toreizējā Babītes ciemata padome ar toreizējiem Latvijas PSR Autotransporta uzņēmumiem Nr.18, 26 un 32 noslēdza līgumu par teritorijas izdalīšanu darbaļaužu atpūtas bāzēm, balstoties uz LPSR Ministru padomes un Republikāniskās arodbiedrību padomes 1965. gada 20. aprīļa Nolikuma Nr.194, kurā noteikts, ka atpūtas bāzēs var veidot gan nojaucamas teltis un saliekamos namiņus, gan arī būvēt paliekošas būves (dzīvojamās, sabiedriskās ēdināšanas u.c. objektus) darbībai cauru gadu.



3.attēls. Apbūvei paredzētās Lokālpilnojumā teritorijas raksturīga ainava

Tādējādi jau vairāk nekā pusgadsimtu šeit priežu mežā pastāv vasarnīcu apbūve, kura uz dienvidiem no Lokālpilnojumā teritorijas ir maz izmainījusies kopš pirmsākumiem (skat. 4. att.) sakarā ar teritorijas neskaidro statusu *de iure* pēc Latvijas neatkarības atjaunošanas, kad atklājās, ka jau padomju laikos uzņēmumi ir pārstājuši pildīt toreizējos līgumus, izņemot būves no savas bilances un atstājot tās *de facto* lietotāju valdījumā. Tikpat vēsturiska apbūve pastāv arī uz ziemeļiem no Lokālpilnojumā teritorijas, tikai tajā ir izdevies ar laiku panākt mazstāvu dzīvojamās apbūves regulējumu un tā ir attīstījusies mūsdienīgāk (skat. 5. att.).

Saskaņā ar likumu „Par ietekmes uz vidi novērtējumu”, plānošanas dokumentiem, kuru īstenošana var būtiski ietekmēt cilvēku veselību un vidi, t.sk. lokālpilnojumā, veic stratēģisko ietekmes uz vidi novērtējumu. Vides pārraudzības valsts birojs, izvērtējot iesniegto iesniegumu atbilstoši Ministru kabineta 23.03.2004. noteikumu Nr. 157 „Kārtība, kādā veicams ietekmes uz vidi stratēģiskais novērtējums” prasībām, 11.07.2018., ir pieņēmis lēmumu Nr. 4-02/33 „Par stratēģiskā ietekmes uz vidi novērtējuma procedūras piemērošanu”. Izpildot to, lokālpilnojumā tiek veikta minētā procedūra atbilstoši normatīvo aktu prasībām; vides pārskata izstrādātājs: M.Sc.Env. Valdis Felsbergs.



4.attēls. Skats uz vēsturisko vasarnīcu apbūvi dienvidos no Lokālplānojuma teritorijas



5.attēls. Skats uz vēsturisko vasarnīcu apbūvi ziemeļos no Lokālplānojuma teritorijas

1.4. Lokālpilānojuma stratēģiskā ietekmes uz vidi novērtējuma mērķis un saturs

Nemot vērā identificētās vides problēmas, kas saistītas ar plānojamo teritoriju, ietekmes uz vidi stratēģiskais novērtējums plānošanas dokumentam var sniegt pašvaldībai vērtīgu informāciju tālāko lēmumu pieņemšanai.

Saskaņā ar spēkā esošo Jūrmalas pilsētas teritorijas plānojumu, kas apstiprināts ar Jūrmalas pilsētas domes 2012.gada 11.oktobra saistošajiem noteikumiem Nr.42 "Par Jūrmalas pilsētas teritorijas plānojuma grafiskās daļas, teritorijas izmantošanas un apbūves noteikumu apstiprināšanu" ar grozījumiem, kas apstiprināti ar Jūrmalas pilsētas domes 2016.gada 24.marta saistošajiem noteikumiem Nr.8 "Par Jūrmalas pilsētas Teritorijas plānojuma grafiskās daļas, teritorijas izmantošanas un apbūves noteikumu apstiprināšanu", Lokālpilānojuma teritorija ietilpst funkcionālajā zonējumā Dabas un apstādījumu teritorijā (DA1).

Lokālpilānojuma izstrādes mērķis ir izvērtēt iespēju Lokālpilānojuma teritorijā noteikt funkcionālo zonu ar atļauto izmantošanu savrupmāju apbūvei, kā arī attīstīt publisko infrastruktūru un pieeju vietējas nozīmes īpaši aizsargājamam ģeoloģiskajam un ģeomorfoloģiskajam dabas objektam "Baltā kāpa", tādējādi izdarot grozījumus Teritorijas plānojumā.

Nekustamais īpašums "Vārnukrogs 1801" atrodas uz kāpu vaļņa Lielupes krastā. Vārnukroga ceļš plānojamo teritoriju šķir no meža masīva, kas noteikts kā mežu aizsargjosla ap pilsētu, teritorijā atrodas priežu mežs ar tam raksturīgo zemesdzi. Ar nekustamā īpašuma teritoriju robežojas tauvas josla. Atbilstoši sugu un biotopu jomas ekspertu atzinumiem, visa teritorija atbilst dažādas kvalitātes aizsargājamam biotopam "Mežainas piejūras kāpas" 2810 (skat. 4. pielikumu). Saskaņā ar Dabas datu pārvaldības sistēmā "Ozols" pieejamo informāciju teritorijā atrodas Latvijā aizsargājamās sugas – priežu sveķotājkoksngrauža dzīvotnes (skat. 1., 2. un 5. pielikumu).

400m attālumā (otrpus Lielupei) no Lokālpilānojuma teritorijas atrodas īpaši aizsargājamā dabas teritorija (Natura 2000) dabas liegums "Lielupes grīvas pļavas". Plānojamā teritorija robežojas ar vietējas nozīmes īpaši aizsargājamā ģeoloģiskā un ģeomorfoloģiskā dabas objekta "Baltā kāpa" teritoriju, kāda tā pašlaik ir noteikta Teritorijas plānojumā. Atbilstoši Iesniegumā norādītajam: "Dabas aizsardzības pārvalde ir iesniegusi Vides aizsardzības un reģionālās attīstības ministrijai priekšlikumus grozījumiem Ministru kabineta 2001.gada 17.aprīļa noteikumos Nr.175 "Noteikumi par aizsargājamiem ģeoloģiskajiem un ģeomorfoloģiskajiem dabas pieminekļiem", paredzot esošā vietējas nozīmes dabas pieminekļa vietā veidot jaunu valsts nozīmes ģeoloģisko un ģeomorfoloģisko dabas pieminekli "Jūrmalas Baltā kāpa". Plānojamo teritoriju ierosināts iekļaut ģeoloģiskā un ģeomorfoloģiskās dabas pieminekļa teritorijas neitrālajā zonā".

Ar plānošanas dokumenta izstrādi ir paredzēts veikt esošo zemju transformāciju, lai veiktu savrupmāju apbūvi, vienlaicīgi, paredzot esošo vidi degradējošo objektu likvidēšanu. Izstrādātājas vērtējumā ar plānošanas dokumenta īstenošanu ir saistāmas šādas ietekmes uz vidi:

- esošā funkcionālā zonējuma Dabas un apstādījumu teritorija (DA1) maiņa uz apbūvējamu teritoriju saistāma ar esošo dabas teritoriju, tostarp, aizsargājama biotopa, vērtības samazināšanu vai pat to likvidēšanu attiecīgajā teritorijā, tādēļ jo īpaši plānojuma izstrādes ietvaros būtu vērtējams sabiedrības ieguvums no šāda teritorijas attīstības scenārija;

- teritorija nav apgādāta ar centralizētiem ūdensapgādes un kanalizācijas tīkliem, tādēļ apbūves teritoriju paplašināšana jāvērtē, ņemot vērā iespējamo inženierkomunikāciju nodrošinājumu nākotnē;
- paredzot piekļuvi Lielupei un dabas objektam "Baltā kāpa" un citas publiskās infrastruktūras ierīkošanu, tiks veicināts apmeklējuma pieaugums minētajām teritorijām, tomēr ar atbilstošu labiekārtojumu ietekme uz vidi var būt neitrāla vai pat pozitīva, ja tiek nodrošināta organizēta pārvietošanās un teritorijas apsaimniekošana.

DAP administrācija ieteikusi izstrādāt vienotu lokālplānojumu visai Vārnukroga teritorijai (Lokālplānojuma teritorijai ar izstrādē esošiem lokālplānojumiem (Vārnukrogs 1802 un Vārnukrogs 2005 – ar līdzīgu izstrādes mērķi, kuriem jau ir piemērots Stratēģiskā novērtējuma procedūra), jo atbilstoši Novērtējuma likuma 3.panta 7.apakšpunktam noteiktajam ietekmes novērtējuma principam – paredzētajai darbībai, kurai ir vai var būt būtiska ietekme uz vidi, aizliegts sadalīt vairākās darbībās, jo tādējādi netiek pienācīgi novērtēta paredzētās darbības ietekme, kas Biroja vērtējumā arī būtu atbalstāma rīcība, jo tādējādi varētu kompleksi novērtēt paredzamo ietekmi un rast kompromisa risinājumus, kas būtu vidi saudzējošāki. Tomēr šāda pieeja nav apvienojama ar to, ka atbildīgais par katru lokālplānojumu un tā novērtējumu ir katras lokālplānojuma teritorijas īpašnieks, kurš tikai pats savas attīstības ieceres var vērtēt un īstenot, tāpēc reālajā juridiskajā situācijā tomēr katram īpašniekam ir piemērots atsevišķs lēmums par lokālplānojuma izstrādi un tā stratēģisko ietekmes uz vidi novērtējumu, savukārt kopējo ietekmju pienācīga ņemšana vērā paliek to valsts kompetento institūciju ziņā, kura sniegs atzinumus par katru un visiem šiem plānojumiem un to novērtējumiem.

Lokālplānojuma teritorijas attīstības risinājumi un tā stratēģiskais ietekmes uz vidi novērtējums izstrādāti, ievērojot:

- SIA "VZS birojs" pētījumu un atzinumu "Sugu un biotopu aizsardzības jomas eksperta atzinums", 27.11.2017., sugu un biotopu aizsardzības jomas eksperts 003 Egita Grolle;
- Bezmugurkaulnieku sugu izpēte un atzinums, 28.07.2017., sugu un biotopu aizsardzības jomas eksperts 046 Voldemārs Spuņģis;
- "Lielupes labā krasta Vārnukroga apkaimē dabiskā reljefa izcelsme, ģeoloģiskā vēsture, ģeoloģisko procesu reaktivizācijas riski un aizsardzības prasības zemes vienībā Vārnukrogs 1801", 06.08.2018., eksperts Dr.geol. Jānis Lapinskis;
- ainavu arhitekta ainavas izvērtējums un atzinums, 20.02.2019.

1.5. Alternatīvu raksturojums

0. Lokālplānojuma nulles alternatīva ir pašreizējās situācijas saglabāšanās: esošajā Jūrmalas pilsētas teritorijas plānojumā noteiktās teritorijas atļautās izmantošanas – dabas un apstādījumu teritorija (DA) – saglabāšanās ar blīvu celiņu tīklu, kas to fragmentē un ierobežo sugu pārvietošanās un izplatības iespēju, intensīvi neorganizēti izmīdītu Lielupes krasta joslu un lakstaugu stāvu saglabājušos vien nelielā platībā, atsevišķos laukumos.

1. Lokālplānojuma pirmā alternatīva ir izstrādātais funkcionālā zonējuma priekšlikums, kas paredz lokālplānojuma teritoriju daļēji attīstīt kā Savrupmāju apbūves teritoriju (DzS) tajā daļā, kurā biotopu un reljefa vērtība ir mazāka, ierobežojot to precīzās robežās, nosakot precīzus izmantošanas un attīstības nosacījumus un tos atbilstoši ievērojot, un daļēji atstājot par dabas un apstādījumu teritoriju tajā daļā, kurā

biotopu un reljefa vērtība ir augstāka, arī ierobežojot to precīzās robežās, atbilstoši 1.pielikumā dotajam funkcionālajam zonējumam: ar minimāli blīvu iekšējo ceļu tīklu un apbūvi apbūves zonā.

2. Lokālpilnošuma otrā alternatīva ir izstrādātais funkcionālā zonējuma priekšlikums, kas paredz lokālpilnošuma teritoriju daļēji attīstīt kā Savrupmāju apbūves teritoriju (DzS) tajā daļā, kurā biotopu un reljefa vērtība ir mazāka, ierobežojot to precīzās robežās, nosakot precīzus izmantošanas un attīstības nosacījumus un tos atbilstoši ievērojot, un daļēji atstājot par dabas un apstādījumu teritoriju tajā daļā, kurā biotopu un reljefa vērtība ir augstāka, arī ierobežojot to precīzās robežās, atbilstoši 2.pielikumā dotajam funkcionālajam zonējumam: ar maksimāli blīvu iekšējo ceļu tīklu un apbūvi apbūves zonā.

1.6. Lokālpilnošuma saistība ar citiem plānošanas dokumentiem

1.6.1. Jūrmalas pilsētas līmeņa plānošanas dokumenti

Jūrmalas pilsētas teritorijas plānojums

Saskaņā ar grozījumiem Jūrmalas pilsētas Teritorijas plānojumā, kas apstiprināti ar Jūrmalas pilsētas domes 2016. gada 24. marta saistošajiem noteikumiem Nr. 8 „Jūrmalas pilsētas Teritorijas plānojuma grozījumu grafiskās daļas, teritorijas izmantošanas un apbūves noteikumu apstiprināšanu”, lokālpilnošuma teritorija atrodas Dabas un apstādījumu teritorijā (DA3). Zonā ir spēkā prasības, kas noteiktas teritorijai „Dabas un apstādījumu teritorija”. Izstrādājamais lokālpilnošums nav un nevar būt atbilstošs Jūrmalas pilsētas teritorijas plānojumam attiecībā uz atļauto zemes izmantošanu, jo tas tiek izstrādāts tieši ar mērķi izmainīt zemes lietošanas veidu Jūrmalas pilsētas teritorijas plānojumā.

Jūrmalas pilsētas teritorijas plānojuma stratēģiskais ietekmes uz vidi novērtējums

- Vides pārraudzības valsts biroja 2012.gada 31.jūlija Atzinums Nr. 20 „Par Jūrmalas pilsētas teritorijas plānojuma Vides pārskatu”

Šajā Atzinumā konstatēts:

Vides pārskatā konstatēts, ka plānošanas dokumenta īstenošana var būtiski ietekmēt šādas dabas teritorijas:

(..)

- Faktiski apdzīvotās teritorijas Lielupes labā krasta mežos Vārnukrogā, kuras teritorijas plānojumā tiek iekļautas funkcionālajā zonējumā „Vasarnīcu apbūve priežu parkā”. Šīs faktiskās apbūves teritorijas atrodas mežainajās jūrmalas kāpās, bet daļa – vietējas nozīmes aizsargājamās teritorijas „Baltā kāpa” tuvumā. Šo teritoriju faktiskā izmantošana rada negatīvu ietekmi uz bioloģisko daudzveidību, ainavu, ūdensmalu pieejamību, virszemes ūdeņu kvalitāti. Veicot šo teritoriju transformāciju uz „Vasarnīcu apbūve priežu parkā” (ja tiek izpildīti TIAN iekļautie nosacījumi), plānojuma ieviešana būtiski pozitīvi ietekmēs šo degradēto teritoriju sakārtošanu un vides kvalitāti.

Lokālpilnojuma teritorija ir mazs brīvs meža pleķītis tieši starp faktisko vasarnīcu apbūvi, kuru paredzēts arī Jūrmalas pilsētas teritorijas pilnojumā transformēt par vasarnīcu apbūvi, un faktisko un Jūrmalas pilsētas teritorijas pilnojumam atbilstošo Vārnukroga Savrupmāju apbūves teritoriju (DzS). Būtībā visas šīs Lielupes krasta nevienmērīgās un haotiskās apbūves sakārtošana, izveidojot kvalitatīvi sakārtotu Savrupmāju apbūves teritoriju (DzS) arī Lokālpilnojuma teritorijā, kopumā atbilst iepriekš citētajiem apsvērumiem attiecībā uz *faktiski apdzīvotajām teritorijām Lielupes labā krasta mežos Vārnukrogā*.

Izstrādājamā Lokālpilnojuma mērķis ir detalizēt veidu, kā šajā līdz šim neapbūvētajā teritorijā ir uzreiz panākama tāda kvalitatīva un sakārtota dzīvojamā apbūve, kāda piegulošajās teritorijās ir panākama, sakārtojot jau esošo nesakārtoto apbūvi.

- Vides pārraudzības valsts biroja 2016. gada 1. marta Atzinums Nr. 2 „Par Jūrmalas pilsētas teritorijas pilnojuma grozījumu Vides pārskatu”

Atbilstošajā Vides pārskatā nav tādas detalizācijas, lai būtu konkrēti vērtētas izmaiņasniecīgajā lokālpilnojuma teritorijā, tāpēc šā SIVN mērķis ir pārbaudīt, vai iepriekšējā novērtējumā prognozētā pozitīvā ietekme no šajā lokālpilnojumā paredzētās attīstības saglabājas arī grozītā Jūrmalas pilsētas teritorijas pilnojuma kontekstā.

Jūrmalas pilsētas attīstības programma 2014.-2020. gadam ir disciplinārs Jūrmalas pilsētas vides pārvaldības dokuments, kas aptver visus vides pārvaldības sektorus. Tas ir ļoti vispārīgs dokuments, un konkrēti par lokālpilnojuma teritoriju un tās apkaimi tajā nekas nav teikts.

Jūrmalas pilsētas attīstības stratēģija 2010.-2030. gadam ir plaša tvēruma dokuments, kurā konkrēti par lokālpilnojuma teritoriju nekas nav teikts.

Jūrmalas pilsētas ūdens resursu aizsardzības rīcības plāns 2016.-2020. gadam nosaka ūdens resursu aizsardzības prioritātes un mērķus. Tajā konstatēts, ka Lielupes ūdens kā karpveidīgo zivju ūdeņu kvalitāte pilnībā atbilst Ministru kabineta „Noteikumu par virszemes un pazemes ūdeņu kvalitāti” Nr.118 12.03.2002. normatīviem un arī peldūdeņu kvalitāte tajā ir laba. Vienlaikus tajā konstatēts, ka „*teritorijās, kurās vēl nav izbūvētas notekūdeņu savākšanas sistēmas vai iedzīvotāji nav pieslēgušies centralizētajam tīklam, tiek izmantoti individuālie risinājumi. Galvenokārt notekūdeņi tiek novadīti izsmeļamajās bedrēs, kuru kvalitāte ne vienmēr ir atbilstoša, līdz ar to pastāv gruntsūdeņu piesārņojuma risks.*” Lokālpilnojums šajā aspektā ir atbilstošs šim rīcības plānam, jo paredz jauno dzīvojamo apbūvi uzreiz veidot tikai ar pieslēgumu centralizētajiem notekūdeņu savākšanas tīkliem.

1.6.2. Reģionālā līmeņa plānošanas dokumenti

Rīgas plānošanas reģiona attīstības programma 2014.-2020. gadam.

Saskaņā ar Reģionālās attīstības likumu, Latvijā ir izveidoti pieci plānošanas reģioni – Kurzemes plānošanas reģions, Latgales plānošanas reģions, Rīgas plānošanas reģions, Vidzemes plānošanas reģions un Zemgales plānošanas reģions –, kuriem savukārt tiek izstrādāti ilgtermiņa un vidēja termiņa attīstības plānošanas dokumenti.

Reģionālā līmeņa attīstības plānošanas dokumenti ir hierarhiski pakārtoti zem nacionālā līmeņa attīstības plānošanas dokumentiem.

Reģionālās attīstības likumā (pieņemts 21.03.2002., pēdējie grozījumi stājušies spēkā 16.16.2016.) teikts, ka plānošanas reģioni izvērtē nacionālā līmeņa attīstības plānošanas dokumentu atbilstību plānošanas reģiona attīstības plānošanas dokumentiem un, konstatējot neatbilstību, ierosina grozīt nacionālā līmeņa attīstības plānošanas dokumentus vai lemj par grozījumiem plānošanas reģiona plānošanas dokumentos. Līdz ar to ir jānodrošina visu līmeņu attīstības plānošanas dokumentu atbilstība.

Rīgas plānošanas reģiona attīstības programma ir plaša tvēruma dokuments, kurā konkrēti par lokālpilnojumam teritoriju nekas nav teikts, bet ir uzsvērti abu iepriekšējo Jūrmalas pilsētas plānošanas dokumentu (Attīstības stratēģija 2010.-2030.gadam un Attīstības programma 2014.-2020.gadam) vienotie stratēģiskie mērķi:

- starptautiski pazīstams, moderns veselības kūrorts un populārākā kūrortpilsēta Baltijas jūras reģionā;

- (..)

- kvalitatīva dzīves un brīvdienas vieta (..).

Būtībā šie Jūrmalas pilsētas, Rīgas plānošanas reģiona un zināmā mērā – arī nacionāla mēroga mērķi sasaucas ar lokālpilnojumam mērķiem konkrētajā mazajā teritorijā un nav tiem pretrunā.

Upju baseinu apgabalu apsaimniekošanas plāni

Upju baseinu apgabalu apsaimniekošanas plāni Daugavas, Gaujas, Lielupes un Ventas upju baseinam tika izstrādāti jau aizgājušajam 2010.-2015. gada periodam, izpildot uzdevumus, kas doti Ūdens apsaimniekošanas likumā un ar minēto likumu pārņemtajā Padomes un Parlamenta 2000. gada 23. oktobra direktīvā 2000/60/EK, kas nosaka struktūru Eiropas Kopienas rīcībai ūdeņu aizsardzības politikas jomā. Plānu mērķis bija uzlabot virszemes un pazemes ūdeņu kvalitāti, veicinot to laba stāvokļa sasniegšanu, kā arī informēt sabiedrību par ūdens kvalitāti un interešu grupu iesaistīšanas iespējām ūdens vides jautājumu risināšanā. Upju baseinu apgabalu apsaimniekošanas plānos tika definēti ūdeņu kvalitātes mērķi un iekļautas pasākumu programmas mērķu sasniegšanai, identificētas plūdu apdraudētās teritorijas un to aizsardzības pasākumi u.c..

Pašreizējā periodā iepriekšējais Lielupes upju baseinu apgabala apsaimniekošanas plāns turpinās ar Lielupes upju baseinu apgabala apsaimniekošanas plānu 2016.-2021.gadam un Lielupes upju baseinu apgabala plūdu riska pārvaldības plānu 2016.-2021. gadam, kuriem abiem ir arī veikts vienots SIVN (VPVB Atzinums Nr. 11, 30.08.2016.). Lokālpilnojumam teritorija nav ne vērā ņemams upes piesārņojuma avots, nedz arī ir pakļauta plūdu riskam, kā arī ir ļoti niecīga teritorija Lielupes baseina mērogā, tāpēc šie plānošanas dokumenti tai konkrēti nekādi nepieskaras, un lokālpilnojumam nekādi nevar būt pretrunā to mērķiem.

Lielupes upju baseinu apgabala apsaimniekošanas plānā 2016.-2021.gadam attiecībā uz Priedaines un Vārnukroga apkaimi nav konstatēts nekas. Kopumā attiecībā uz Lielupi un Jūrmalu plāna pasākumos Lielupes ūdens kvalitātes uzlabošanai daudzārt norādīta nepieciešamība nodrošināt centralizētu notekūdeņu savākšanu.

Lokālpilnojumam risinājumi atbilst plāna pasākumu garam: apbūves gadījumā obligāti nodrošināt centralizētu notekūdeņu savākšanu.

1.6.3. Nacionālā līmeņa politikas plānošanas dokumenti

Latvijas ilgtspējīgas attīstības stratēģija līdz 2030. gadam

Latvija 2030 ir valsts galvenais plānošanas instruments ar likuma spēku. Visiem valsts stratēģiskās plānošanas un attīstības dokumentiem, kas tiek izstrādāti pēc *Latvija 2030* stāšanās spēkā (apstiprināts Saeimā 2010. gada 10. jūnijā), ir jābūt veidoti saskaņā ar stratēģijā noteiktajiem virzieniem un prioritātēm.

Latvija 2030 cita starpā iekļauj tādu mērķi kā „saglabāt Latvijas savdabību – daudzveidīgo dabas un kultūras mantojumu, tipiskās un unikālās ainavas”. Lokālpilnojumā teritorijas apkaimē vasarnīcu apbūves un Vārnukroga dzīvojamās apbūves ainava kā Lielupes lejteces labajam krastam Jūrmalas teritorijā visai raksturīga pastāv jau vairāk nekā pusgadsimtu un varētu tikt uzskatīta arī par kultūras mantojumu un tipisku ainavu. Pašreizējā daudzviet neregulētajā izpildījumā šā mantojuma un ainavas iespējamā unikālā vērtība ir ļoti apšaubāma. Lokālpilnojumā mērķis ir tukšo meža laukumiņu starp visai haotiskajām vēsturiskajām apbūvēm padarīt par jaunveidojamu uzreiz jau labiekārtotu un ainaviski pievilcīgu apbūvi priežu mežā, būtiski uzlabojot pašreizējo kultūrainavu un padarot to par vērtīgu, nevis apšaubāmu Latvijas savdabību, un tādējādi tas sasaucas ar stratēģijas mērķiem.

Latvijas nacionālā reformu programma „ES 2020” stratēģijas īstenošanai

Nacionālā reformu programma (NRP) tika izstrādāta 2011. gadā ar mērķi īstenot „Eiropa 2020” stratēģiju. Tā ir uz ekonomiku fokusēts dokuments, kas nepievēršas ne Jūrmalas un lokālpilnojumā teritorijai, ne kūrortiem un rekreācijai, ne ainavai un dabas vērtībām.

Nacionālais attīstības plāns 2014. – 2020. gadam (NAP 2020)

2012. gada 20. decembrī tika apstiprināts NAP 2020. gadam, kas ir hierarhiski augstākais vidējā termiņa attīstības plānošanas dokuments Latvijā. Tajā noteikts „rīcības virziens *"Dabas un kultūras kapitāla ilgtspējīga apsaimniekošana"*:

[419] *Latvijas dabas kapitāla izmantošana ir saistīta ar zemes, mežu, ūdeņu un dabas resursu ilgtspējīgu izmantošanu, ekosistēmu pakalpojumu apjoma palielināšanu, produkcijas dažādošanu un produktivitātes palielināšanu, vienlīdz attīstot gan intensīvu ražošanu, gan "zaļo" ražošanu un "zaļo" patēriņu, kā arī vienlaikus rūpējoties par dabas kapitāla saglabāšanu un nenoplicināšanu, veidojot un uzturot Latvijas kā "zaļas" valsts tēlu. Būtiskākie ekosistēmu pakalpojumi ir saistīti ar lauku saimniecību produktiem, mežu ilgtspējīgu apsaimniekošanu, kā arī produktiem un pakalpojumiem, kurus spēj sniegt rekreācijas resursu izmantošana, piemēram, Baltijas jūras piekrastē, sērūdeņu un dūņu ieguves reģionos.*”

Lokālpilnojumā mērķis iekļaujas šajā rīcības virzienā: uzlabot dabas kapitāla kā rekreācijas resursa izmantošanuniecīgā teritorijā Lielupes krastā netālu no Baltijas jūras piekrastes.

1.6.4. Eiropas Savienības (ES) politikas plānošanas dokumenti

Stratēģija „Eiropa 2020”

Eiropa 2020 ir ES izaugsmes stratēģija, kas izvirza mērķus, kuri līdz 2020. gadam ir jāsasniedz nodarbinātībā, inovācijā, izglītībā, sociālajā integrācijā un enerģētikā

(ieskaitot klimata pārmaiņu samazināšanu). Tā ir uz ekonomiskajiem un sociālajiem jautājumiem fokusēts dokuments, kas nepievēršas ne kūrortiem un rekreācijai, ne ainavai un dabas vērtībām.

ES Ilgtspējīgas attīstības stratēģija

Starp šīs stratēģijas galvenajiem mērķiem ir kā vides aizsardzība, tā arī ekonomiskā labklājība un nodarbinātība. Lokālpilnvarojuma mērķis ir pārāk mazs, lai varētu kvantitatīvi vērtēt tā ieguldījumu ES Ilgtspējīgas attīstības stratēģijas skatījumā, bet kvalitatīvi tas ietver sevī gan plusus, gan mīnus – kā ikviens kompromiss starp dabas un cilvēkvidi.

ES Bioloģiskās daudzveidības stratēģija 2011. – 2020. gadam

ES Bioloģiskās daudzveidības stratēģija paredz līdz 2020. gadam apturēt bioloģiskās daudzveidības izzušanu un ekosistēmu pakalpojumu degradāciju Eiropas Savienībā un atjaunot tos, ciktāl reāli iespējams, vienlaikus palielinot ES ieguldījumu, lai novērstu bioloģiskās daudzveidības izzušanu visā pasaulē.

Teorētiski augāja likvidēšana jebkādā platībā var tikai samazināt, nevis palielināt bioloģisko daudzveidību, un lokālpilnvarojums paredz tā necīgajā teritorijā iespējamu augāja platības samazināšanu un koku izciršanu. Vienlaikus tas paredz arī pašreizējo dabiskā augāja izmaiņu mazināšanu un turpmāku nepieļaušanu. Šo potenciālo ietekmju raksturojums sniegts tālāk katras alternatīvas izvērtējumā, bet tā ir necīga: gan kvantitatīvi (pēc skartās teritorijas lieluma), gan kvalitatīvi (pēc nelielās bioloģiskās daudzveidības vēsturiski jau būtiski pārveidotajos biotopos).

1.6.5. Starptautiskās konvencijas

Ramsāres konvencija „Par starptautiskas nozīmes mitrājiem, īpaši kā ūdensputnu dzīves vidi”

Konvencija ir pieņemta 1971. gada 2. februārī (stājās spēkā 1975. gadā), un tās mērķis ir nodrošināt visa veida mitrāju aizsardzību un saprātīgu izmantošanu, atzīstot, ka mitrāji kā ekosistēmas ir ļoti nozīmīgi bioloģiskās daudzveidības aizsardzībā, kā arī cilvēku labklājības nodrošināšanā. Uz lokālpilnvarojuma teritoriju šī konvencija nekādi neattiecas.

UNESCO konvencija par pasaules kultūras un dabas mantojuma saglabāšanu

Konvencija ir pieņemta 1972. gadā, un tās mērķis ir veicināt kultūras un dabas mantojuma saglabāšanu.

Dalībvalstīm ir jānodrošina kultūras un dabas mantojuma identifikācija, aizsardzība, konservācija, popularizācija un nodošana nākamajām paaudzēm, cita starpā, īstenojot atbilstošu politiku un veicot atbilstošus juridiskus, zinātniskus, tehniskus, administratīvus un finanšu pasākumus, lai atklātu, aizsargātu, konservētu, popularizētu un atjaunotu šo mantojumu. Teorētiski apbūve jebkādā meža platībā var tikai samazināt, dabas mantojumu, savukārt ietekme uz kultūras mantojumu var būt dažāda atkarībā no šīs apbūves rakstura un iekļaušanās kultūrvidē. Šo potenciālo ietekmju raksturojums sniegts tālāk katras alternatīvas izvērtējumā, bet tā ir necīga: gan kvantitatīvi (pēc skartās teritorijas lieluma), gan kvalitatīvi (pēc nelielās bioloģiskās daudzveidības vēsturiski jau būtiski pārveidotajos biotopos un nelielā apbūves apjoma).

Bernes konvencija par Eiropas dzīvās dabas un dabisko dzīvotņu saglabāšanu

Konvencija pieņemta 1979. gadā. Saskaņā ar konvencijas prasībām, kas ir pārņemtas Latvijas likumdošanā, valstis uzņemas nodrošināt pasākumus savvaļas floras un faunas populāciju uzturēšanai tādā līmenī vai piemēros tās līmenim, kurš atbilst ekoloģiskajām, zinātniskajām un kultūras prasībām, tai pašā laikā ņemot vērā ekonomiskās un rekreācijas prasības un vietējā mērogā apdraudētu pasugu, varietāšu un formu vajadzības. Konvencijā minēts, ka katra dalībvalsts uzņemas pievērst uzmanību savvaļas floras un faunas saglabāšanai savas plānošanas un attīstības politikā un pasākumos pret piesārņošanu. Teorētiski apbūve jebkādā meža platībā var tikai samazināt, nevis palielināt dzīvās dabas un dabisko dzīvotņu bagātību. Šīs potenciālās ietekmes raksturojums sniegts tālāk katras alternatīvas izvērtējumā, bet tā ir niecīga: gan kvantitatīvi (pēc skartās teritorijas lieluma), gan kvalitatīvi (pēc nelielās bioloģiskās daudzveidības vēsturiski jau būtiski pārveidotajos biotopos).

Riodežaneiro konvencija par bioloģisko daudzveidību

Konvencija ir pieņemta 1992. gadā. Šīs konvencijas uzdevumi, kas veicami saskaņā ar tajā ietvertajiem atbilstošajiem nosacījumiem, ir bioloģiskās daudzveidības saglabāšana, dzīvās dabas ilgtspējīga izmantošana un godīga un līdztiesīga ģenētisko resursu patērēšanā iegūto labumu sadale, ietverot gan pienācīgu pieeju ģenētiskajiem resursiem, gan atbilstošu tehnoloģiju nodošanu, ņemot vērā visas tiesības uz šiem resursiem un tehnoloģijām, gan pienācīgu finansēšanu. Izstrādājot valsts programmas, plānus un citus politikas dokumentus, ir jāievēro konvencijā iekļautās prasības attiecībā uz bioloģiskās daudzveidības saglabāšanu.

Teorētiski augāja likvidēšana jebkādā platībā var tikai samazināt, nevis palielināt bioloģisko daudzveidību, un lokāplānojums paredz tā niecīgajā teritorijā iespējamu augāja platības samazināšanu un koku izciršanu. Šīs potenciālās ietekmes raksturojums sniegts tālāk katras alternatīvas izvērtējumā, bet tā ir niecīga: gan kvantitatīvi (pēc skartās teritorijas lieluma), gan kvalitatīvi (pēc nelielās bioloģiskās daudzveidības vēsturiski jau būtiski pārveidotajos biotopos).

Helsinku konvencijas par Baltijas jūras reģiona jūras vides aizsardzību

Konvencijas (pieņemtas 1974. un 1992. gadā) cita starpā iekļauj nosacījumus Baltijas jūrā tieši un netieši nonākošā piesārņojuma mazināšanai. Konvencijas (1992) pielikumā ir uzskaitīti pasākumi un minimālās prasības, kas jāiekļauj attiecīgajā valsts likumdošanā. Lokāplānojuma īstenošana attiecībā uz šīs konvencijas mērķiem ir neitrāla.

Apvienoto Nāciju Organizācijas Vispārējā konvencija par klimata pārmaiņām

Konvencijas (pieņemta 1992. gadā) un no tās izrietošā Kioto protokola (pieņemts 1997. gadā) mērķis ir samazināt siltumnīcas efektu izraisošo gāzu, kuru dēļ notiek globālā sasilšana, emisijas. Atbilstoši Kioto protokolam, Latvijai līdz 2012. gadam bija noteikta 8% SEG emisiju samazināšana, salīdzinājuma ar 1990. gadu. Lai panāktu šī mērķa sasniegšanu, protokolā ir piedāvāti vairāki līdzekļi, kā piemēram valstu emisiju samazināšanas politikas stiprināšana vai īstenošana.

Teorētiski augāja likvidēšana jebkādā platībā var tikai samazināt, nevis palielināt SEG absorbciju, un lokāplānojums paredz tā niecīgajā teritorijā iespējamu augāja platības samazināšanu un koku izciršanu. Šīs potenciālās ietekmes raksturojums sniegts tālāk katras alternatīvas izvērtējumā, bet tā ir niecīga: gan kvantitatīvi (pēc skartās teritorijas lieluma), gan kvalitatīvi (pēc nelielās bioloģiskās daudzveidības vēsturiski jau būtiski

pārveidotajos biotopos). Lokālpilānojuma mērogs ir pārāk mazs, lai varētu kvantitatīvi vērtēt tā ieguldījumu Eiropas izaugsmes kontekstā.

ANO konvencija par cīņu pret pārtuksnešošanu / zemes degradāciju valstīs, kurās novērojami ievērojami sausuma periodi un/vai pārtuksnešošanās, jo īpaši Āfrikā

Konvencija tika pieņemta 1994. gadā Parīzē. Konvencija attiecībā uz Eiropas valstīm nozīmē cīņu pret auglīgas augsnes izniekošanu, nosakot tās izmantošanu lietderīgiem mērķiem, tādiem kā lauksaimniecība vai vides aizsardzība, kā arī novēršot augsnes auglības zudumu vai degradāciju. 2000. gadā tika pieņemts konvencijas V pielikums, kurš attiecas uz Viduseiropas un Austrumeiropas valstīm (t.sk. Latviju) un nosaka šim reģionam raksturīgās problēmas kā ievērojama lauksaimnieciskās ražošanas samazināšanās, zemes auglības pazemināšanās, vēja un ūdens erozijas pastiprināšanās, kā arī dažāda veida augsnes degradācija. Papildus pielikumā noteikts, ka dalībvalstīm jāizstrādā nacionālo rīcības programma augsnes degradācijas samazināšanai.

Teorētiski augāja likvidēšana jebkādā platībā var tikai veicināt, nevis kavēt pārtuksnešošanu, un lokālpilānojums paredz tā niecīgajā teritorijā iespējamu augāja platības samazināšanu un koku izciršanu. Šis potenciālās ietekmes raksturojums sniegts tālāk katras alternatīvas izvērtējumā, bet tā ir niecīga: gan kvantitatīvi (pēc skartās teritorijas lieluma), gan kvalitatīvi (pēc augsnes nelielās vērtības vēsturiski jau būtiski pārveidotajos biotopos).

Lokālpilānojuma īstenošana attiecībā uz šīs konvencijas mērķiem ir neitrāla.

ANO EEK konvencija par pieeju informācijai, sabiedrības dalību lēmumu pieņemšanā un iespēju griezties tiesu iestādēs saistībā ar vides jautājumiem (Orhūsas konvencija)

Orhūsas konvencija ir pieņemta 1998. gadā ar mērķi aizsargāt ikvienas personas tiesības dzīvot vidē, kas atbilstu personas veselības stāvoklim un labklājībai, tādēļ katrai valstij, kas parakstījusi konvenciju, saskaņā ar šīs konvencijas noteikumiem ir jāgarantē tiesības piekļūt informācijai, sabiedrības dalība lēmumu pieņemšanā un iespēja griezties tiesu iestādēs saistībā ar vides jautājumiem. Latvijā šī prasība ir iekļauta Satversmē, kuras 115.pants nosaka, ka valsts aizsargā ikviena tiesības dzīvot labvēlīgā vidē, sniežot ziņas par vides stāvokli un rūpējoties par tās saglabāšanu un uzlabošanu. Sabiedrības līdzdalība vides jautājumos ir ietverta arī vairumā normatīvo aktu, tajā skaitā MK noteikumos Nr.1178 „Attīstības plānošanas dokumentu izstrādes un ietekmes izvērtēšanas noteikumi” (pieņemti 13.10.2009.), kas attiecas arī uz LAP 2020 izstrādi.

Lokālpilānojuma un tā stratēģiskā ietekmes uz vidi novērtējuma izstrādes gaitā sabiedrībai tiek nodrošināta informācija un iespēja paust viedokli.

Eiropas ainavu konvencija

Eiropas ainavu konvencija (Latvijā pieņemta ar likumu „Par Eiropas ainavu konvenciju” 2007. gada 29. martā) definē ainavu šādi: „ainava” nozīmē teritoriju tādā nozīmē, kā to uztver cilvēki, un kas ir izveidojusies dabas un/vai cilvēku darbības un mijiedarbības rezultātā.

Konvencijā ir norādīts, ka ainava ir Eiropas dabas un kultūras mantojuma pamatkomponents, iedzīvotāju dzīves kvalitātes svarīga sastāvdaļa un saimnieciskajai darbībai labvēlīgs resurss, kas var dot ieguldījumu darba vietu radīšanā. Tomēr ainavas kvalitāte pārsvarā ir subjektīva, un par objektīvu kaitējumu ainavai kā dabas un kultūras mantojumam var runāt tikai tādos gadījumos, ja kādai ainavai piešķirts aizsardzības statuss sakarā ar kādu tās konkrētu dabisku vai kultūrvēsturisku vērtību, kas ir reti sastopama vai, gluži otrādi, tipiska un konkrētajai kultūrai izšķiroši nozīmīga, un kuras

izmaiņa noplicinātu ainavu daudzveidību vai kaitētu šai kultūrai. Lokālpilnojuma teritorijas apkaimē vasarnīcu apbūves un Vārnukroga dzīvojamās apbūves ainava kā Lielupes lejteces labajam krastam Jūrmalas teritorijā visai raksturīga pastāv jau vairāk nekā pusgadsimtu un varētu tikt uzskatīta arī par kultūras mantojumu un tipisku ainavu. Pašreizējā daudzviet neregulētajā izpildījumā šā mantojuma un ainavas iespējamā unikālā vērtība ir ļoti apšaubāma. Lokālpilnojuma mērķis ir tukšo meža laukumiņu starp visai haotiskajām vēsturiskajām apbūvēm padarīt par jaunveidojamu uzreiz jau labiekārtotu un ainaviski pievilcīgu apbūvi priežu mežā, būtiski uzlabojot pašreizējo kultūrainavu un padarot to par vērtīgu, nevis apšaubāmu Latvijas savdabību, un tādējādi tas sasauca ar konvencijas mērķiem.

2. **Stratēģiskā ietekmes uz vidi novērtējuma (SIVN) mērķis, pamatprincipi un metodes**

Saskaņā ar likumu „Par ietekmes uz vidi novērtējumu”, plānošanas dokumentiem, kuru īstenošana var būtiski ietekmēt cilvēku veselību un vidi, t.sk. lokālplānojumam, veic stratēģisko ietekmes uz vidi novērtējumu. Vides pārraudzības valsts birojs, izvērtējot iesniegto iesniegumu atbilstoši Ministru kabineta 23.03.2004. noteikumu Nr. 157 „Kārtība, kādā veicams ietekmes uz vidi stratēģiskais novērtējums” prasībām, 11.07.2018. ir pieņēmis lēmumu Nr.4-02/33 „Par stratēģiskā ietekmes uz vidi novērtējuma procedūras piemērošanu”. Izpildot to, lokālplānojumam tiek veikta minētā procedūra atbilstoši normatīvo aktu prasībām (vides pārskata izstrādātājs: M.Env.Sc. Valdis Felsbergs).

Šā stratēģiskā ietekmes uz vidi novērtējuma mērķis ir iegūt informāciju par sagaidāmajām ietekmēm uz vidi katrā no vērtējamā lokālplānojuma alternatīvām, lai tās varētu salīdzināt savā starpā un novērtēt, vai un kādus priekšnoteikumus nelabvēlīgām ietekmēm uz vidi rada katras alternatīvas (atbilstošās paredzamās attīstības) īstenošana, vai šādu ietekmju intensitāte varētu būt nepieļaujama (normatīvajos aktos noteiktās robežvērtības pārsniedzīga), kura no alternatīvām ir ieteicamāka no vides viedokļa un kādi ir nepieciešamie pasākumi iespējamo nelabvēlīgo ietekmju uz vidi novēršanai vai mazināšanai.

Stratēģiskais ietekmes uz vidi novērtējums lielos vilcienos sastāv no trim etapiem:

- 1) ietekmju identificēšana,
- 2) ietekmju kvalitatīvs novērtējums ar mērķi noteikt visbūtiskākās,
- 3) kvalitatīva un/vai kvantitatīva ietekmju analīze un alternatīvu salīdzinājums.

2.1. *Vispārējā pieeja un metodes*

Stratēģiskais ietekmes uz vidi novērtējums (SIVN) ir process, kura mērķis ir uzlabot plānošanas dokumenta kvalitāti, vērtējot šā dokumenta īstenošanas iespējamo ietekmi uz vidi un laicīgi novērstot vai mazinot tā īstenošanas negatīvās ietekmes. SIVN process ir vērst uz to, lai izvērtētu, kādas būtiskas tiešas vai netiešas pārmaiņas vidē var rasties politikas plānošanas dokumenta īstenošanas rezultātā un kā tās ietekmēs dabas kapitālu – resursus un pakalpojumus. SIVN ir veicams plānu un programmu sagatavošanas posmā, tā nepieciešamību un procesu nosaka starptautiskā un nacionālā likumdošana.

SIVN procedūras laikā tiek sagatavots Vides pārskats, kurā tiek iekļauta informācija par plānošanas dokumentu, tā mērķiem, saistību ar citiem plānošanas dokumentiem, tiek aprakstīta vides pārskata sagatavošanas procedūra un novērtējuma veikšanai lietoto galveno pamatprincipu un metožu apraksts. Vides pārskatā tiek analizēts vides stāvoklis teritorijās, kuras saistītas ar plānošanas dokumentu.

SIVN uzdevums ir novērtēt vides apstākļus un sniegt informāciju lēmumu pieņēmējiem, kā arī informēt plašāku sabiedrību par sagaidāmo ietekmi uz vidi plānošanas dokumenta ieviešanas gadījumā.

Vispārējo pieeju SIVN nosaka procedūru reglamentējošie normatīvie akti: likums „Par ietekmes uz vidi novērtējumu” (pieņemts 13.11.1998., pēdējie grozījumi stājušies spēkā 01.01.2017.) un uz likuma pamata izdotie Ministru kabineta 2004. gada 23. marta noteikumi Nr.157 "Kārtība, kādā veicams ietekmes uz vidi stratēģiskais novērtējums" (pēdējie grozījumi 09.12.2016.). Ar šiem normatīvajiem aktiem Latvijā ir

pārņemta Eiropas Parlamenta un Padomes Direktīva 2001/42/EK „Par noteiktu plānu un programmu ietekmes uz vidi novērtējumu”.

SIVN procesa pamatprincipi:

Integrācija – vides aspekti ir pilnībā jāintegrē plānošanas dokumentā, tādēļ, lai izvairītos no konceptuālām kļūdām, tie ir jāņem vērā plānošanas sākumstadijā; tādējādi SIVN palīdz veikt piedāvāto rīcības virzienu analīzi un identificēt tās rīcības, kurām no vides viedokļa nepieciešama papildus izpēte par to ietekmi.

Piesardzības princips – pieņemot lēmumus, nepieciešams izmantot piesardzības principu, pat ja plānotās darbības tieša negatīva ietekme nav pierādīta, jo ekosistēmu nestspēju jeb ietilpību un sakarību starp slodzēm un dabas kapitālu nav iespējams precīzi noteikt.

Ilgspējīgas attīstības princips – ilgtspējīga attīstība cita starpā ir definēta arī kā viens no trim ES stratēģijas „Eiropa 2020” mērķiem.

Alternatīvu izvērtēšana – nepieciešams izvērtēt, kā plānošanas dokumentā paredzētās attīstības iespējamās alternatīvas ietekmēs vides resursus un to kvalitāti.

Pārskatāmība – SIVN ir atvērts un pārskatāms lēmumu pieņemšanas process, kas paredz interešu grupu un nevalstisko organizāciju iesaisti, balstās uz precīzi definētas metodoloģijas un lēmumu pieņemšanas mehānisma un sniedz pamatojumu novērtējumā iekļautajiem apgalvojumiem. SIVN pārskatāmību nodrošina arī Vides pārskata sabiedriskā apspriešana un tās rezultātu publiskošana.

Stratēģiskā ietekmes uz vidi novērtējuma process kontekstā ar plānošanas dokumenta izstrādi ir atainots 5. attēlā.

Šajā SIVN zemes gabala lokālplānojumam Jūrmalā „Vārnukrogs 1801” teritorijai izmantota metodika, kas balstīta uz atbilstības izvērtējuma vides aizsardzības un ilgtspējīgas attīstības principiem, mērķu un uzdevumu un kvalitatīvu ietekmju novērtējuma.

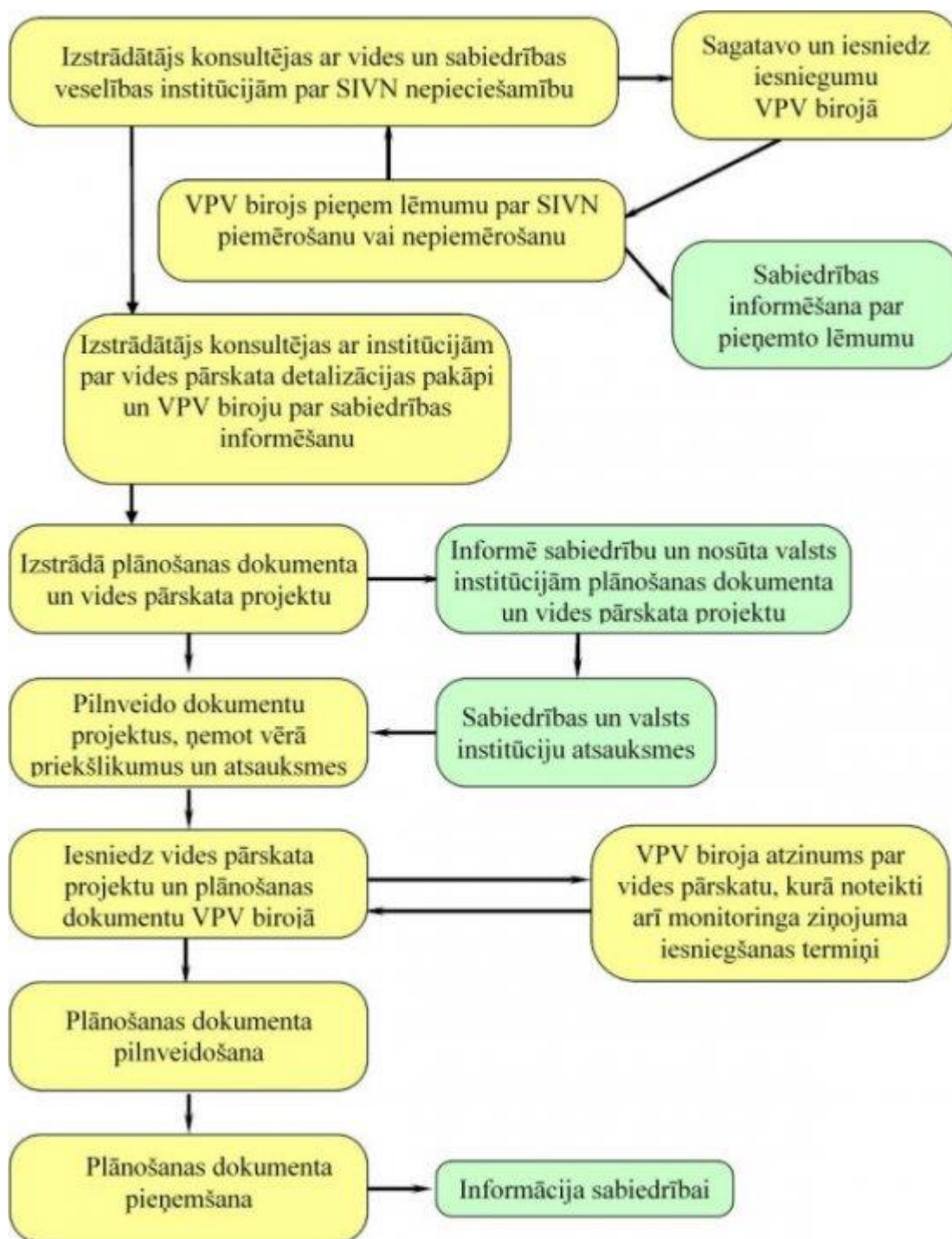
Vides pārskata sagatavošanā var izdalīt šādus būtiskākos etapus:

- *Lokālplānojuma sasaiste ar citiem plānošanas dokumentiem un atbilstība likumdošanas prasībām*

Īstenojot lokālplānojumu, ir svarīgi, lai tiktu ievērotas arī citos plānošanas dokumentos izvirzītās prioritātes un plānotie pasākumi, tādējādi nodrošinot nepieciešamo sinerģiju. Plānotajām aktivitātēm jāatbilst normatīvajos aktos noteiktajām prasībām.

- *Pašreizējās situācijas novērtējums un „nulle” scenārijs*

SIVN vajadzībām lokālplānojuma priekšlikuma īstenošanas ietekmes tiek salīdzinātas ar sagaidāmajām ietekmēm, ja lokālplānojuma teritorijā paliktu spēkā līdzšinējais plānojums, kas tiktu īstenots atbilstoši reālistiskai iespēju prognozei, ieskaitot tādu scenāriju, ka reālā prognoze ir tā īstenošanas neiespējamība.



5. attēls. SIVN izstrādes shēma

- *Lokālpilnošuma īstenošanas būtiskāko ietekmju uz vidi vērtējums*

SIVN process ir organizēts tā, lai identificētu lokālpilnošuma īstenošanas būtiskās ietekmes uz vidi (ietver tiešo un netiešo, sekundāro, paredzētās darbības un citu darbību savstarpējo un kopējo ietekmi, īstermiņa, vidēji ilgu un ilglaicīgu ietekmi, kā arī pastāvīgo pozitīvo un negatīvo ietekmi), salīdzinot lokālpilnošuma īstenošanas alternatīvas savā starpā un ar neīstenošanu (nulle alternatīvu).

- *Lokālpilnošuma īstenošanas monitorings*

Plānošanas dokumenta ietekmju uz vidi monitoringu veic, lai konstatētu, kādas ir ar plānošanas dokumenta realizāciju saistītās vides ietekmes, t.sk. arī neparedzētās ietekmes un vai plānošanas dokumentā nav jāveic grozījumi. Lokālpilnojumā gadījumā nepastāv speciālas monitoringa procedūras tieši paša plānojuma īstenošanas ietekmju uzraudzībai kopumā, bet atsevišķas monitoringa procedūras paredzamas konkrētām darbībām, kuru veikšanas priekšnoteikumus nākotnē rada lokālpilnojumā īstenošana.

- *Konsultācijas un sabiedrības iesaiste*

Konsultācijām ir svarīga loma SIVN. To realizācijas kartību nosaka likums „Par ietekmes uz vidi novērtējumu”. Šis process ietver kompetento institūciju un sabiedrības informēšanu, dodot iespēju komentēt novērtējumu dažādos SIVN posmos. Kad plānošanas dokuments ir pieņemts, sabiedrība un kompetentās institūcijas jāinformē arī par plānošanas dokumenta pieņemšanu.

2.2. Sabiedrības iesaiste un konsultācijas ar institūcijām

Atbilstoši Ministru kabineta 23.03.2004. noteikumu Nr. 157 „Kārtība, kādā veicams ietekmes uz vidi stratēģiskais novērtējums” prasībām, šis zemes gabala lokālpilnojumam Jūrmalā „Vārnukrogs 1801” teritorijai un tā SIVN vides pārskata projekts tiek nodots sabiedriskajai apspriešanai, kā arī iesniegts institūcijām komentāru un atzinuma saņemšanai. Vides pārraudzības valsts birojs konkrēti nav norādījis institūcijas, ar ko konsultēties. Pirms lokālpilnojumā un tā SIVN izstrādes tikuši saņemti nosacījumi no sekojošām institūcijām.

VVD Lielrīgas RVP 2018.gada 5.aprīļa vēstule Nr.4.5.-20/2510 “Par lokālpilnojumā izstrādi”. Lielrīgas RVP ieskatā Lokālpilnojumam Stratēģiskais novērtējums nav nepieciešams.

DAP administrācijas 2018.gada 5.aprīļa vēstulē Nr.4.9/1616/2018-N “Par ietekmes uz vidi stratēģiskā novērtējuma nepieciešamību lokālpilnojumā izstrādei zemesgabalam Vārnukrogs 1801, Jūrmalā”, norādīts, ka daļa no teritorijā augošajām mežaudzēm ir sasniegušās ievērojamu vecumu (~150gadus), teritorijā ir konstatēta īpaši aizsargājama bezmugurkaulnieku suga priežu sveķotājkoksnegruzis un dabisko mežu biotopu indikatorsuga zilganā baltsamtīte. Atbilstoši ģeoloģijas speciālistu vērtējumam visa Lokālpilnojumā teritorija atrodas ieteiktajā valsts nozīmes dabas pieminekļa – ģeoloģiskais un ģeomorfoloģiskais dabas piemineklis “Jūrmalas Baltā kāpa” teritorijā (šis pieņēmums gan ir zaudējis aktualitāti: atbilstoši turpmākajiem izvērtējumiem, Lokālpilnojumā teritorija vairs nav iekļaujama piemineklī). DAP administrācijas skatījumā plānošanas dokumenta realizācija atstās būtisku ietekmi uz Latvijas un ES īpaši aizsargājamo biotopu 2180 Mežainas piejūras kāpas. Lokālpilnojumā teritorija robežojas ar izstrādē esošiem lokālpilnojumiem (Vārnukrogs 1802 un Vārnukrogs 2005) ar līdzīgu izstrādes mērķi, kuriem jau ir piemērota Stratēģiskā novērtējuma procedūra. DAP administrācija iesaka izstrādāt vienotu lokālpilnojumā un veikt Stratēģisko novērtējumu visai Vārnukroga teritorijai, tādējādi DAP administrācija izsaka viedokli, ka plānošanas dokumentam būtu piemērojama Stratēģiskā novērtējuma procedūra.

Veselības inspekcijas 2018.gada 4.aprīļa vēstule Nr.2.3.3-1/7871/3161 “Par lokālpilnojumā izstrādi zemesgabalam Vārnukrogs 1801, Jūrmalā”. Veselības inspekcijas skatījumā Lokālpilnojumam Stratēģisko novērtējumu var nepiemērot. Veselības inspekcija vēstulē gan atzīmējusi, ka konkrētajā Jūrmalas pilsētas daļā nav centralizētu inženierkomunikāciju un pieslēguma iespēju pie pilsētas centrālajiem

tīkliem, kā arī to, ka teritorija atrodas lidmašīnu radītā trokšņa ietekmes zonā, vienlaicīgi norādot, ka Lielupes labais krasts jāpadara pieejamāks sabiedrībai, atsevišķās vietās attīstot ar ūdens izmantošanu saistītu infrastruktūru.

3. Vides pārskata sagatavošanas procedūra un sabiedrības līdzdalība

1. Izstrādātājs iesniedz Vides pārraudzības valsts birojā (VPVB) iesniegumu par plānošanas dokumenta izstrādes uzsākšanu. Šādu iesniegumu 2018.gada 11.jūnijā ir iesniegusi Jūrmalas pilsētas dome, kura turpinājumā biroja lēmumā dēvēta par „Izstrādātāju”. Faktiski, kā jau minēts 1.1.nodaļā, Lokālplānojuma un tā SIVN ierosinātais ir zemes gabala īpašnieks SIA “Mežakrasts”, kura ir arī izstrādātājs, t.i., pasūtītājs. Jūrmalas dome ar savu lēmumu ir uzdevusi izstrādātajam darba uzdevumu, ar savu iesniegumu VPVB iegūstot papildinājumu darba uzdevumam: ir jāizstrādā arī SIVN. Tam šoreiz nav nozīmes, kā nosauc katru iesaistīto pusi: reāli Jūrmalas domes uzdevumā lokālplānojumu un tā SIVN izstrādā SIA “Mežakrasts”, Jūrmalas dome kā pašvaldība to akceptēs, ja VPVB kā valsts kompetentā institūcija izdos pozitīvu atzinumu par lokālplānojuma īstenošanas iespējamību, un tā īstenošana atkal būs jāveic pašai SIA “Mežakrasts”.

2. Vides pārraudzības valsts birojs, izvērtējot Jūrmalas domes iesniegto iesniegumu atbilstoši Ministru kabineta 23.03.2004. noteikumu Nr. 157 „Kārtība, kādā veicams ietekmes uz vidi stratēģiskais novērtējums” prasībām, 11.07.2018. ir pieņēmis lēmumu Nr.4-02/33 „Par stratēģiskā ietekmes uz vidi novērtējuma procedūras piemērošanu”. Šā lēmuma pamatojums ir šāds:

2.1. Ņemot vērā attiecīgā plānošanas dokumenta būtību, Lokālplānojuma teritorijas atrašanās vietu, esošo un plānoto apbūvi, citas tuvumā esošās teritorijas, kā arī ietekmju savstarpējo mijiedarbību (Lielupes upe, kāpas un priežu meži ievērojamā vecumā, netālu esošā Natura 2000 teritorija, vietējās nozīmes īpaši aizsargājamais ģeoloģiskais un ģeomorfoloģiskais dabas objekts “Baltā kāpa”), nepieciešamību pēc plānoto objektu infrastruktūras un inženiertehnisko risinājumu nodrošinājuma, par kuriem pašlaik nav detalizētas informācijas, kā arī sagaidāmo kopējās antropogēnās slodzes pieaugumu, SIVN piemērošana un veikšana konkrētā plānošanas dokumenta turpmākai izstrādei izriet no normatīvajiem aktiem.

2.2. Veicot SIVN, būs sniegta iespēja atbilstīgi identificēt un izvērtēt būtiskās negatīvās ietekmes uz vidi, pamatot Lokālplānojuma risinājumus, lai novērstu un samazinātu ietekmi uz vidi, kā arī izvērtēt piemērotākās alternatīvas un pamatot to izvēli. Veicot plānošanas dokumenta un tā iespējamo alternatīvu īstenošanas ietekmes uz vidi novērtējumu, jāpamato risinājumi, lai novērstu un samazinātu ietekmi uz vidi, jāpamato alternatīvas izvēle. Vides pārskatā, lai izvairītos no informācijas dublēšanās, iekļauj tikai tādu informāciju, kas nepieciešama attiecīgajā plānošanas stadijā, kā arī izmanto informāciju, kas iegūta iepriekšējās plānošanas stadijās, iekļaujot nepieciešamo informāciju atbilstošā detalizācijas pakāpē, kas ļauj novērtēt plānošanas dokumentā konkrētās paredzētās darbības.

2.3. Dabas aizsardzības pārvalde bija iesniegusi Vides aizsardzības un reģionālās attīstības ministrijai priekšlikumus grozījumiem Ministru kabineta 2001.gada 17.aprīļa noteikumos Nr.175 “Noteikumi par aizsargājamiem ģeoloģiskajiem un ģeomorfoloģiskajiem dabas pieminekļiem”, paredzot esošā vietējas nozīmes dabas pieminekļa “Baltā kāpa” vietā veidot jaunu valsts nozīmes ģeoloģisko un ģeomorfoloģisko dabas pieminekli “Jūrmalas Baltā kāpa”, kurš ietvertu visu Lokālplānojuma teritoriju, tomēr šis priekšlikums ir zaudējis aktualitāti sakarā ar aizsargājamo ģeoloģisku un ģeomorfoloģisku vērtību nekonstatēšanu Lokālplānojuma teritorijā.

3. Uzsākot plānošanas dokumenta stratēģisko novērtējumu, nepieciešams konsultēties ar Vides pārraudzības valsts biroju un citām vides institūcijām par vides pārskata detalizācijas pakāpi. Pirms lokālplānojuma un tā SIVN izstrādes tikuši saņemti nosacījumi no Valsts vides dienesta Lielrīgas reģionālā vides pārvaldes, Dabas aizsardzības pārvaldes, Veselības inspekcijas atbilstošā struktūrvienības un Jūrmalas pilsētas domes Attīstības pārvaldes Vides nodaļas, un neviena no šīm institūcijām nav uzskatījusi SIVN par nepieciešamu, kas būtībā saskan arī ar izstrādātāja viedokli, tomēr SIVN piemēroja VPVB, tāpēc tas tiek veikts.

4. Vides pārskata sagatavošana. Vides pārskatu ierosinātājas SIA "Mežakrasts" uzdevumā sagatavojis vides konsultants, vides zinātņu maģistrs Valdis Felsbergs.

5. Sabiedrības un ieinteresēto institūciju informēšana par iespējam iepazīties ar izstrādāto vides pārskatu un plānošanas dokumenta projektu. Lokālplānojuma izstrādei ir jau saņemti institūciju nosacījumi, SIVN vides pārskata projekts tiek nodots sabiedrības un institūciju vērtējumam, šajā laikā tiks saņemti institūciju atzinumi un nodrošināta sabiedrības līdzdalība, tostarp arī rīkojot lokālplānojuma un tā vides pārskata sabiedriskās apspriešanas sapulci.

6. Pēc sabiedrības un ieinteresēto institūciju komentāru un ierosinājumu saņemšanas, izstrādātājs pilnveido vides pārskatu.

7. Izstrādātājs iesniedz VPVB pilnveidoto vides pārskatu ar saņemtajiem komentāriem un atskaiti par to rezultātā ieviestajiem pilnveidojumiem.

8. VPVB sniedz savu atzinumu par vides pārskatu. Ja vides pārskats neatbilst likumdošanas prasībām, vai arī plānošanas dokumenta īstenošana būtiski var ietekmēt cilvēku veselību vai vidi vai nav ievērota SIVN procedūra, birojs nosūta vides pārskatu izstrādātājam pārstrādāšanai.

9. Izstrādātājs informē sabiedrību par plānošanas dokumenta apstiprināšanu. Šajā izpratnē atkal izstrādātājs iznāk nevis SIA "Mežakrasts", bet Jūrmalas dome, kura lokālplānojuma akceptēšanas gadījumā informēs par to sabiedrību.

4. Vērtētās ietekmes uz vidi

Vērtējamās ietekmes uz vidi šajā SIVN aptver ietekmi uz dabas vidi un ietekmi uz cilvēkvidi: pilsētas nomales rekreācijas vietas vidi.

1. tabulā sniegtas tās ietekmes, pēc kurām vērtēta esošā situācija lokālpilnojumā teritorijā un sagaidāmā situācijā tajā atkarībā no īstenojamās alternatīvas. Ietekmēm piešķirtā numerācija turpmāk atbilst nodaļu numerācijai sekojošajās šā vides pārskata daļās, kurās vērtētas atbilstošās ietekmes esošajā un prognozējamajā situācijā.

1. tabula. Zemes gabala lokālpilnojumā Jūrmalā „Vārnukrogs 1801” teritorijai ietekmes uz vidi stratēģiskajā novērtējumā vērtētās ietekmes

Nr. p.k.	Ietekmes veids
1.	Atmosfēras gaisa kvalitāte
2.	Troksnis
3.	Ūdens resursi un kvalitāte
4.	Klimats
5.	Degradētās un piesārņotās teritorijas
6.	Augsne
7.	Bioloģiskā daudzveidība, īpaši aizsargājamās dabas teritorijas, sugas un biotopi
8.	Ainava un kultūrvēsturiskais mantojums
9.	Vides riski
10.	Sabiedrības veselība, drošība un ērtības

5. Daudzkritēriju analīze

Ietekmes novērtēšanai un alternatīvu salīdzināšanai šajā SIVN tika izmantota daudzkritēriju analīze. Šīs metodes priekšrocība ir atsevišķu novērtējumu (atbilstoši izvēlētajiem kritērijiem) apvienošana kopējā alternatīvas novērtējumā, ko nav iespējams izdarīt parastā lēmumu pieņemšanas procesā. Šī analīze arī ļauj apkopot dažādu ieinteresēto pušu viedokļus. Analīze ir atklāta (pieejama visiem), tā nodrošina komunikāciju ar lēmumu pieņēmējiem un plašu sabiedrības loku.

Daudzkritēriju analīzē pēc dažādiem kritērijiem novērtē un salīdzina alternatīvās izvēles. Daudzkritēriju analīzes posmi:

1. Identificēt un izvērtēt kritērijus, ņemot vērā šādus aspektus:
 - kritēriju kopums ir pilnīgs – neiztrūkst būtiski kritēriji;
 - kritēriji ir novērtējami (jābūt iespējai novērtēt vismaz kvalitatīvi);
 - kritēriji ir savstarpēji neatkarīgi (nav dublējošos kritēriju).
 2. Kritēriju nozīmīguma analīze jeb „svēršana”. Šajā SIVN kritēriju nozīmīguma analīze tika veikta, vienkārši salīdzinot kritērijus savā starpā, bet nenosakot to relatīvo “svaru”, jo dažādie kritēriji nebija savstarpēji summējami.
 3. Alternatīvu vērtējums pēc katra no kritērijiem. Alternatīvas savā starpā vērtē, piešķirot attiecīgu punktu skaitu katrai no tām. Ietekmes veidam un intensitātei katrā kritērijā piešķir nosacītu skaitlisku raksturojumu:
 - 2 – būtiska nelabvēlīga ietekme
 - 1 – nebūtiska nelabvēlīga ietekme
 - 0 – ietekmes nav, ietekme ir neviennozīmīga vai ietekme nav nosakāma
 - +1 – nebūtiska labvēlīga ietekme
 - +2 – būtiska labvēlīga ietekme
- Ņemot vērā šīs vērtējuma sistēmas relativitāti, atsevišķos gadījumos, kad skalas ierobežotība traucē atspoguļot atšķirības niansēs, ir iespējams izmantot skalas paplašinājumu līdz “-3” vai “+3”, ja divos gadījumos ir konstatējama būtiska nelabvēlīga vai labvēlīga ietekme, bet tās nav vienādas.
4. Katrai ietekmei, kas atšķiras no nulles, tiek arī vērtēts, vai tā ir tieša/netieša, ilg-/īstermiņa, primāra/sekundāra, atgriezeniska/neatgriezeniska. Ietekmju ilguma un (ne)atgriezeniskuma vērtējums ir saprotams bez papildu paskaidrojumiem. Kā tiešas ir vērtētas tādas ietekmes uz vidi, ko paredzētā attīstība rada absolūtās vērtībās. Kā netiešas ir vērtētas tādas ietekmes uz vidi, ko paredzētā attīstība rada nevis absolūtās vērtībās, bet sakarā ar vides jutīguma palielināšanos pret tās pašas intensitātes ietekmēm (ko attiecībā uz ietekmju veidiem, kam likumos ir noteiktas robežvērtības, atspoguļo arī šo robežvērtību samazināšanās). Kā primāras ir vērtētas tādas ietekmes uz vidi, kas izpaužas pašā lokālplānojuma teritorijā. Kā sekundāras ir vērtētas tādas ietekmes uz vidi, ko attīstība lokālplānojuma teritorijā rada ārpus tās.
 5. Pārrobežu ietekmes uz kaimiņvalstīm sakarā ar lokālplānojuma teritorijasniecīgo platību un atrašanos pašā Latvijas vidū tālu no valsts robežām ir uzskatītas par neiespējamām (neidentificējami niecīgām) un nav vērtētas.

6. Vides stāvoklis lokālpilnvarojuma potenciāli ietekmētajās teritorijās

6.1. Atmosfēras gaisa kvalitāte

Lai nodrošinātu gaisa kvalitāti cilvēka veselības un ekosistēmas aizsardzībai, tiek noteikti gaisa kvalitātes normatīvi, kas paredz pieļaujamo gaisa piesārņojuma līmeni. 03.11.2009. ir pieņemti MK noteikumi Nr.1290 „Noteikumi par gaisa kvalitāti”, kas nosaka gaisu piesārņojošo vielu pieļaujamo līmeni vidē (koncentrācijas robežlielumus) 12 gaisu piesārņojošām vielām, kā arī noteikti pasākumi, kas veicami, ja kādā teritorijā novērojams paaugstināts gaisa piesārņojuma līmenis.

Gaisa kvalitāte Latvijā kopumā ir labā stāvoklī, lokāli robežlielumu pārsniegumi pārsvarā konstatēti Rīgā: slāpekļa dioksīdam (NO₂), cietajām daļiņām PM₁₀ un benzolam.

Atbilstoši konstatējumam Jūrmalas pilsētas teritorijas plānojumā, Jūrmalā gaisa piesārņojuma pārsniegumu nav, tostarp pilsētas blīvāk apdzīvotajās daļās, nerunājot nemaz par Lokālpilnvarojuma teritoriju mežā Lielupes krastā.

Līdzšinējais faktiskais Lokālpilnvarojuma teritorijas zemes lietojuma veids nerada gaisa piesārņojuma problēmas attiecībā pret normatīvajos aktos noteiktajiem robežlielumiem un pat netuvojas tiem.

6.2. Troksnis

Troksnis ir gaisa vidē nevēlams, traucējošs skaņu kopums, kas starp daudzām vides dabisko un antropogēno faktoru traucējošajām ietekmēm ir uzskatāma par vienu no būtiskākajām, turklāt tieši troksnis ir tas ietekmes faktors, kam Latvijā visbiežāk konstatējami normatīvajos aktos noteikto robežlielumu pārsniegumi, jo īpaši pilsētvidē, un visbūtiskākais trokšņa avots ir satiksmes infrastruktūra.

Trokšņa robežlielumus, to novērtēšanu un rīcību trokšņa samazināšanai nosaka Ministru kabineta noteikumi 07.01.2014. noteikumi Nr.16 „Trokšņa novērtēšanas un pārvaldības kārtība”. Noteikumos noteikts:

„4.1. aglomerācija – administratīvā teritorija, kurā iedzīvotāju skaits pārsniedz 100 000 un iedzīvotāju blīvums pārsniedz 500 iedzīvotāju uz kvadrātkilometru;

(..)

5. Aglomerācijas teritorijai izstrādā un ar attiecīgās aglomerācijas pašvaldības domes lēmumu apstiprina:

5.1. trokšņa stratēģisko karti;

5.2. rīcības plānu.”

Jūrmala pati par sevi neatbilst aglomerācijas definīcijai, bet tā ietilpst šai definīcijai atbilstošajā Rīgas aglomerācijā, kuras aktuālās robežas precizētas 2012. gadā (http://www.sus.lv/sites/default/files/media/faili/2012_rigas_aglomerācijas_robezu_precizēšana.pdf), tomēr šai aglomerācijai kopumā trokšņa stratēģiskās kartes netiek izstrādātas: regulāri ik piecus gadus šādas kartes Rīgas pašvaldība izstrādā tikai Rīgas teritorijai, un epizodiski savas kartes apstiprina arī citas aglomerācijas pašvaldības daļā savas teritorijas (piem., Salaspils: <http://www.salaspils.lv/files/1624797604.htm>). Jūrmalai trokšņa stratēģiskā karte ne atsevišķi, ne kā aglomerācijas sastāvdaļai, nav izstrādāta, jo Jūrmalā trokšņa robežvērtību pārsniegumu problēma nav aktuāla (kaut gan ir pamats uzskatīt, ka gar pašām dzīvākajām pilsētas ielām lielākās intensitātes posmos tā principā var pastāvēt). Tāpat ir arī pamats uzskatīt, ka Lokālpilnvarojuma apkaimes

vasarnīcu un dzīvojamā apbūve mežā Lielupes krastā un līdzšinējais faktiskais pašas Lokālpilnvarojuma teritorijas zemes izmantošanas jeb neizmantošanas veids nerada trokšņa problēmas attiecībā pret normatīvajos aktos noteiktajiem robežlielumiem un pat netuvojas tiem.

Atbilstoši Rīgas starptautiskās lidostas stratēģiskajai trokšņa kartei http://riga-airport.com/lv/main/par-lidostu/vide/vides_troksnis/troksna-strategiska-karte_2016 Lokālpilnvarojuma teritoriju arī neskar lidostas radīto trokšņa robežlielumu pārsniegumu zona.

6.3. Ūdens resursi un kvalitāte

Lokālpilnvarojuma teritorijā nav ne dabisku, ne mākslīgu ūdenstilpju vai ūdensteču. Lokālpilnvarojuma teritorija robežojas ar Aizsargjoslu likumam atbilstošu Lielupes tauvas joslu, kas sakrīt ar gruntsgabala robežu. Mainīga platuma šaura virszemes ūdensobjekta aizsargjosla, kas atbilstoši Jūrmalas pilsētas teritorijas plānojumam šajā vietā noteikta pa stāvkrasta kraujas augšējo malu, šajā vietā ir šaurāka par tauvas joslu un zemes gabalu neskar. Tauvas josla tiek izmantota gājējiem un riteņbraucējiem. Virszemes ūdensobjekta aizsargjoslā tiek rekonstruētas un remontētas esošās kāpnis; tiek izbūvēta 4. kāpne un laivu un jahtu nolaišanas un pacelšanas traps.

Lielupes ūdens kvalitāte pilnībā atbilst Ministru kabineta „Noteikumu par virszemes un pazemes ūdeņu kvalitāti” Nr.118 12.03.2002. normatīviem, tā pieder karpveidīgo zivju ūdeņiem, arī peldūdeņu kvalitāte tajā ir laba, tomēr Jūrmalas pilsētas ūdens resursu aizsardzības rīcības plānā 2016.-2020. gadam kā nevēlama norādīta situācija, ka „*teritorijās, kurās vēl nav izbūvētas notekūdeņu savākšanas sistēmas vai iedzīvotāji nav pieslēgušies centralizētajam tīklam, tiek izmantoti individuālie risinājumi. Galvenokārt notekūdeņi tiek novadīti izsmelamajās bedrēs, kuru kvalitāte ne vienmēr ir atbilstoša, līdz ar to pastāv gruntsūdeņu piesārņojuma risks.*” Arī Jūrmalas pilsētas teritorijas plānojuma SIVN konstatēts, ka „*faktiski apdzīvotās teritorijas Lielupes labā krasta mežos Vārnukrogā, kuras teritorijas plānojumā tiek iekļautas funkcionālajā zonējumā „Vasarnīcu apbūve priežu parkā” (.), faktiskā izmantošana rada negatīvu ietekmi uz (.) virszemes ūdeņu kvalitāti,*” kas gan ir hipotētiska, nav pierādīta ar mērījumiem.

6.4. Klimats

Uzskata, ka kopš 20. gs. uz Zemes vērojama klimata pasiltināšanās cilvēka saimnieciskās darbības radīto siltumnīcefekta gāzu (SEG) izmešu dēļ. SEG atšķirībā no 6.1. nodaļā aplūkotajām atmosfēras gaisa piesārņotājvielām nerada lokālu piesārņojumu: nav nozīmes, tieši kurā punktā šīs gāzes tiek izvestas, nozīme ir to globālajam daudzumam atmosfērā. Galvenie cilvēka radītie SEG izmešu avoti ir:

- fosilo kurināmo (akmeņogļu, naftas un gāzes) izmantošana elektroenerģijas ražošanai, transportam, rūpniecībai un mājāsaimniecībām (CO₂);
- lauksaimniecība (CH₄) un zemes izmantošanas pārmaiņas, piemēram, atmežošana (CO₂);
- atkritumu izgāztuves (CH₄);
- rūpniecisko fluorēto gāzu izmantošana.

Lokālpilnvarojuma teritorija patlaban nav SEG izmešu avots. Kaut kāda ietekme uz globālo klimata stāvokli plānotajai attīstībai teorētiski ir, bet kvantitatīvi noteikt šo niecīgo globālo ieguldījumu ir neiespējami un nelietderīgi: no tā nevar izrietēt nekādi pielietojami secinājumi.

6.5. Degradētās un piesārņotās teritorijas

Degradētās teritorijas ir pamestas, nelietderīgi vai nepietiekami izmantotas vai brīvas zemes vietas (teritorijas) pilsētu apdzīvotajās daļās, kuras var ietekmēt vai neietekmēt vidi un kuru atgriešanai lietderīgā izmantošanā ir nepieciešama iejaukšanās. Atbilstoši Zemes pārvaldības likumam:

„degradētā teritorija — teritorija ar izpostītu vai bojātu zemes virskārtu vai pamesta apbūves, derīgo izrakteņu ieguves, saimnieciskās vai militārās darbības teritorija.”

Nosakot degradētās teritorijas, pielieto vairākus savstarpēji saistītus kritērijus. Jūrmalas pilsētas teritorijas plānojuma stratēģiskajā ietekmes uz vidi novērtējumā rakstīts: „*faktiski apdzīvotās teritorijas Lielupes labā krasta mežos Vārnukrogā, kuras teritorijas plānojumā tiek iekļautas funkcionālajā zonējumā „Vasarnīcu apbūve priežu parkā”*” nosauktas par „*degradētām teritorijām*”, kurās „*plānojuma ieviešana būtiski pozitīvi ietekmēs sakārtošanu un vides kvalitāti.*” Šajā kontekstā ar apzīmējumu „degradēts” domāts apbūves haotiskums un nesakārtotība, kā arī meža biotopu dabiskās zemesdzīves izmaiņa, tomēr šī apdzīvotā teritorija nav uzskatāma par „degradētu” likuma izpratnē un Teritorijas attīstības plānošanas informācijas sistēmā neparādās „degradēto teritoriju” sarakstā. Vēl jo vairāk par degradētu nav uzskatāma paša Lokālpilnvarojuma meža teritorija starp visai haotiskajām vēsturiskās apbūves teritorijām.

Vienīgais atsevišķais kritērijs, kas viennozīmīgi liecina par teritorijas degradāciju, ir teritorijas piesārņojums. Saskaņā ar VSIA „Latvijas Vides, ģeoloģijas un meteoroloģijas centrs” piesārņoto un potenciāli piesārņoto vietu reģistru, lokālpilnvarojuma teritorijā neatrodas šādas teritorijas.

6.6. Augsne

Lokālpilnvarojuma teritorijas smilšaino piekrastes priežu meža augsnes platību un kvalitāti ir samazinājuši/pārveidojuši iebraukti ceļi un takas, tomēr augsne kopumā ir atbilstoša dabiskajam biotopam.

6.7. Bioloģiskā daudzveidība, īpaši aizsargājamās dabas teritorijas, sugas un biotopi

6.7.1. Lielupes grīvas pļavas

Dabas liegums “Lielupes grīvas pļavas” ir lokālpilnvarojuma teritorijai tuvākā īpaši aizsargājamā *Natura 2000* teritorija, kas veidota, lai aizsargātu Lielupes grīvā sastopamu Latvijā ļoti retu un izzūdošu pļavu veidu: jūrmalas pļavas, pļavas ar zilgano molīniju u.c. (kopā 11 veidu), gan arī īpaši retu augu sugu – purva mātsakni, kam šeit ir Latvijā bagātākā atradne, un vēl 12 Latvijā īpaši aizsargājamās augu sugas. No lokālpilnvarojuma teritorijas tā atrodas ~400 m attālumā Lielupes pretējā, kreisajā krastā. Nav pamata konstatēt nekādas identificējamās ietekmes uz šo teritoriju, kas varētu būt tieši pašreizējās lokālpilnvarojuma teritorijas izmantošanas, t.i., neizmantošanas, radītas.

6.7.2. Dabas parks “Piejūra”

Dabas parks “Piejūra” ir *Natura 2000* teritorija, kas atrodas Rīgas teritorijas ziemeļaustrumu daļā tieši pie robežas ar Jūrmalu un ko ierobežo Lielupes labais krasts, Buļļupe un Daugava. No lokālpilnvarojuma teritorijas tas atrodas vairāk nekā kilometra

attālumā. Nav pamata konstatēt nekādas identificējamās ietekmes uz šo teritoriju, kas varētu būt tieši pašreizējās lokālplānojuma teritorijas izmantošanas, t.i., neizmantošanas, radītas.

6.7.3. Baltā kāpa

Jūrmalas Baltā kāpa ir vietējas nozīmes īpaši aizsargājams ģeoloģiski geomorfoloģiskais dabas objekts. Tā ir asimetriska vaļņveida kāpa ar ~200 m garu lēzenu ziemeļu nogāzi un ~50 m garu stāvu nogāzi dienvidos – pret lokālplānojuma teritoriju. Absolūtais augstums ir līdz 21 m v.j.l., platība 35 ha. Nav Natura 2000 teritorija.

Lokālplānojuma teritorija pietuvojas Baltajai kāpai līdz ~50 m attālumam. Savukārt no ziemeļu puses tai tieši pieguļ un pat mazliet ietiecas tās teritorijā Vārnukroga dzīvojamās apbūves teritorija, kurā vēsturiski notiek lokālplānojuma teritorijai analogiska darbība, bet lielākā apjomā un intensitātē, kā rezultātā šobrīd, kad SIA „Mežakrasts” vēl tikai pretendē uz savrupmāju apbūves statusu, Vārnukrogs ir jau pilnvērtīga dzīvojamā apbūve ar pastāvīgām ēkām apdzīvošanai visu gadu. Nav pamata konstatēt nekādas identificējamās ietekmes uz šo objektu, ko varētu būt radījusi tieši pašreizējā lokālplānojuma teritorijas izmantošana, t.i., neizmantošana, un daudz tuvāk tam (daļēji tieši virsū) ir Vārnukroga dzīvojamā apbūve, kas to ietekmē.

6.7.4. Sugas un biotopi

Teritoriju veido meža zeme. Koku stāvā sastopama parastā priele. Mežaudzes vecums svārstās no 70 līdz pat 170 gadiem. Pārsvarā pārstāvēti priežu sili, mazāk mētrāji un nelielā platībā – lāni, bet gan vieni, gan otri atbilst Eiropas nozīmes īpaši aizsargājamajam biotopam “Mežainas piejūras kāpas” 2180 (kas ir vienlaikus Latvijā aizsargājamais biotops “Mežainas piejūras kāpas” (1.5.)). Biotopa kvalitāte ir nevienmērīga. To sadala samērā blīvs celiņu tīkls, fragmentējot tā vienlaidus platību un ierobežojot sugu pārvietošanās un izplatības iespēju. Gar celiņu malām un piegulošās dzīvojamās apbūves tuvumā novērojama eutrofikācijas ietekme: biotopa platībā pastiprināti ieviešas un izplatās graudzāles, izmainot dabisko meža struktūru. Lielupes krasta josla ir intensīvi izmīdīta. Lakstaugu stāvs saglabājies vien nelielā platībā, atsevišķos laukumos. Teritorijas reljefs (kas arī raksturo konkrēto biotopu) lielākoties viļņains, gar zemes gabala dienvidu robežu saglabājušās izteikti piejūras smilšu vaļņi un pacēlumi. Vietām veikta dabiskā reljefa norakšana un smilšu substrāta pārstumšana, pārrakšana, kas, iespējams, veikta kara darbības nodrošināšanai.

Visā meža platībā ir veikta izlases veida cirte, izcirsts krūmu stāvs, nav saglabājušās kritālas, tomēr sastopami atsevišķi nokaltuši, dobumaini stubeņi. Zemes gabala dienvidaustrumu daļā kāpas vaļņa dabiskais reljefs vēsturiski antropogēni izmainīts, iespējams, pasaules karu ierakumu vajadzībām. Meža platību sadrumstalo samērā blīvs auto celiņu vai iebrauktu transporta sliežu tīkls.

Lielupes krasta josla tiek ļoti intensīvi izmīdīta. Lakstaugu stāvs saglabājies vien nelielā platībā, atsevišķos laukumos.

Teritorijas kopējā platība ir ~23,5 ha, no kuriem 1 ha ir iebrauktie ceļi, un pārējie 22,5 ha ir biotops 2180 “Mežainās piejūras kāpas” (skat. 4. pielikumu).

Mežainās piejūras kāpas aizņem 0,9% Latvijas sauszemes platības jeb ~60 tūkst. ha. Lokālplānojuma teritorijā esošā bioloģiski vērtīgo Mežaino piejūras kāpu platība ir 0,001 % šā biotopa kopplatības Latvijā.

Teritorijā atrodas Latvijā aizsargājamās sugas – priežu sveķotājkoksngrauža dzīvotnes: konkrēti ir konstatētas, uzskaitītas un atzīmētas trīspadsmi (13) vecas

priedes (skat. 5. pielikumu). Citas īpaši aizsargājamās sugas vai ierobežoti izmantojamās aizsargājamās sugas, vai sugas, kam jāveido mikroliegumi, vai Latvijas Sarkanajā grāmatā un EP Sugu un biotopu direktīvas II pielikumā ietvertās aizsargājamās sugas teritorijā nav konstatētas.

6.8. *Ainava un kultūrvēsturiskais mantojums*

Ainava ir gan cilvēka, gan floras un faunas dzīvesvide, tā var būt gan tūrisma resurss, gan kultūrvēsturiska vērtība. Ainavu dažādība ir bioloģisko daudzveidību palielinošs elements.

Galvenie kritēriji ainavu vērtējumā līdztekus to kvalitātei ir to pieejamība vai noslēgtība un skatu perspektīvas. Daudz tiek diskutēts par dabisku un antropogēni veidotu ainavu vērtībām no bioloģiskās daudzveidības un estētiskuma viedokļiem. Ideāls variants ir abi šie aspekti vienoti kopējā cilvēka nepārveidotajā ainavas vizualizācijā. Viennozīmīgi vērtīgs ainavas elements ir arī vēsturiskā procesā veidojusies kultūrvide.

Esošajai ainavai lokālpilnojumā teritorijā un tā apkaimē nav specifiskas ainaviskas vērtības un aizsardzības statusa, kas liegtu to mainīt.

6.9. *Vides riski*

Lokālpilnojumā teritorijas izmantošanai, t.i., neizmantošanai nav raksturīgi nekādi specifiski vides riski. Galvenais potenciāli iespējama riska faktors ir nespecifisks: ugunsgrēka izcelšanās. Tomēr nav ziņu, ka šajā teritorijā būtu notikuši vērā ņemami ugunsgrēki, nedz arī ir konstatējamās tādu pēdas dabā.

Mazāk bīstams, toties reāli neizbēgams vides risks ir atkritumu izgāšana Lokālpilnojumā teritorijā starp bezstatusa vasarnīcu apbūvi un Vārnukroga dzīvojamo apbūvi, kas ir nevis teorētiski iespējama, bet jau notiek un pret ko grūti cīnīties situācijā, kamēr atbilstoša statusa trūkums kavē iedibināt šajā meža teritorijā normālu organizētu sadzīves atkritumu savākšanu kā pārējā Jūrmalā.

6.10. *Sabiedrības veselība, drošība un ērtības*

Lokālpilnojumā teritorijas izmantošana, t.i., neizmantošana nekā specifiski neietekmē sabiedrības veselību un drošību. Ērtības šāda publiski pieejama meža teritorija bez konkrēta uzvedības režīma tajā sniedz cilvēkiem, kas vēlas pastaigāties pa mežu, sēņot, ogot u.tml. tieši pilsētas teritorijā, nekur tālu nedodoties, tomēr konkrētā mazā, skrajā, caurredzamā meža pleķīša tieši starp apbūves zonām loma šādā meža baudīšanā Latvijā, kur netrūkst lielu neskartu mežu platību arī pavisam netālu no pilsētām, nevarētu būt ar plašu sabiedrisku nozīmību: visticamāk, to kā savu piemājas mežīņu bauda un izmanto meža velšu gūšanai tikai tieši piegulošo apbūves zonu iedzīvotāji. Sabiedrības veselību un drošību var ietekmēt tikai caur iepriekš aplūkotajiem konkrētajiem ietekmes faktoriem. Lokālpilnojumā teritorijas pašreizējā izmantošana attiecībā uz sabiedrības veselību, drošību un ērtībām uzskatāma par neitrālu.

7. Ietekme uz vidi 0. alternatīvā: esošajā Jūrmalas pilsētas teritorijas plānojumā noteiktās teritorijas atļautās izmantošanas – dabas un apstādījumu teritorija (DA) – saglabāšanās ar blīvu celiņu tīklu, kas to fragmentē un ierobežo sugu pārvietošanās un izplatības iespēju, intensīvi neorganizēti izmīdītu Lielupes krasta joslu un lakstaugu stāvu saglabājušos vien nelielā platībā, atsevišķos laukumos.

0. alternatīvā ietekme uz vidi saglabājas pašreizējā. Biotopu sadala samērā blīvs celiņu tīkls, fragmentējot tā vienlaidus platību un ierobežojot sugu pārvietošanās un izplatības iespēju. Sadrumstalots biotops ir mazāk noturīgs pret nelabvēlīgām ietekmēm no blakus teritorijām. Gar celiņu malām un dzīvojamās apbūves tuvumā novērojama eutrofikācijas ietekme: biotopa platībā pastiprināti ieviešas un izplatās graudzāles, izmainot dabisko meža struktūru.

Lielupes krasta josla tiek ļoti intensīvi izmīdīta. Lakstaugu stāvs saglabājies vien nelielā platībā, atsevišķos laukumos. Krasts ir stāvs un pakļauts intensīvai erozijai.

7.1. Atmosfēras gaisa kvalitāte

Līdzšinējais faktiskais lokālpilnvarojuma teritorijas zemes lietojuma veids nerada nekādu gaisa piesārņojumu. Šīs lietošanas, t.i., nelietošanas turpināšanās gadījumā šī situācija saglabāsies.

Vērtējums: 0

7.2. Troksnis

Līdzšinējais faktiskais lokālpilnvarojuma teritorijas zemes lietojuma veids nerada nekādu troksni. Šīs lietošanas, t.i., nelietošanas turpināšanās gadījumā šī situācija saglabāsies.

Vērtējums: 0

7.3. Ūdens resursi un kvalitāte

Līdzšinējais faktiskais lokālpilnvarojuma teritorijas zemes lietojuma veids nerada nekādu ūdens piesārņojumu. Šīs lietošanas, t.i., nelietošanas turpināšanās gadījumā šī situācija saglabāsies.

Vērtējums: 0

7.4. Klimats

Līdzšinējam faktiskajam lokālpilnvarojuma teritorijas zemes lietošanas, t.i., nelietošanas veidam – netraucētai meža esamībai – ir pozitīva ietekme uz globālās sasilšanas kavēšanu, t.i., mežs SEG izmešus piesaista, nevis izmet. Šīs lietošanas, t.i., nelietošanas turpināšanās gadījumā šī situācija saglabāsies, tāpēc šāds attīstības scenārijs neko neizmaina pašreizējā ietekmē uz vidi: tā jau ir pozitīva, un tikpat pozitīva bez izmaiņām arī paliek.

Vērtējums: 0

7.5. Degradētās un piesārņotās teritorijas

Līdzšinējais faktiskais lokālplānojuma teritorijas neorganizētais zemes lietojuma veids ir nedaudz degradējis šīs teritorijas dabisko vērtību (biotopus, ainavu). Šā lietojuma turpināšanās gadījumā šī situācija saglabāsies.

Vērtējums: 0

7.6. Augsne

Lokālplānojuma teritorijas smilšaino piekrastes priežu meža augsnes platību un kvalitāti ir samazinājuši/pārveidojuši iebraukti ceļi un takas, tomēr augsne kopumā ir atbilstoša dabiskajam biotopam. Zemes lietošanas veida neizmainīšanas gadījumā šī situācija saglabāsies.

Vērtējums: 0

7.7. Bioloģiskā daudzveidība, īpaši aizsargājamās dabas teritorijas, sugas un biotopi

Lokālplānojuma teritoriju klāj īpaši aizsargājams biotops "Mežainas piejūras kāpas" 2180. Biotopa kvalitāte ir neviendabīga. To sadala samērā blīvs celiņu tīkls, fragmentējot tā vienlaidus platību un ierobežojot sugu pārvietošanās un izplatības iespēju. Gar celiņu malām un piegulošās dzīvojamās apbūves tuvumā novērojama eitrofikācijas ietekme: biotopa platībā pastiprināti ieviešas un izplatās graudzāles, izmainot dabisko meža struktūru. Lielupes krasta josla ir intensīvi izmīdīta. Lakstaugu stāvs saglabājies vien nelielā platībā, atsevišķos laukumos. Teritorijas reljefs (kas arī raksturo konkrēto biotopu) lielākoties viļņains, gar zemes gabala dienvidu robežu saglabājušās izteikti piejūras smilšu vaļņi un pacēlumi. Vietām veikta dabiskā reljefa norakšana un smilšu substrāta pārstumšana, pārrakšana, kas, iespējams, veikta kara darbības nodrošināšanai.

Teritorijā atrodas Latvijā aizsargājamās sugas – priežu sveķotājkoksngrauža dzīvotnes: konkrēti ir konstatētas, uzskaitītas un atzīmētas trīspadsmit (13) vecas priedes.

Zemes lietošanas veida neizmainīšanas gadījumā šī situācija saglabāsies.

Vērtējums: 0

7.8. Ainava un kultūrvēsturiskais mantojums

Esošajai ainavai lokālplānojuma teritorijā un tā apkaimē nav specifiskas ainaviskas vērtības: tai piemīt tikai neviendabīgas kvalitātes biotopa "Mežainas piejūras kāpas" 2180 dabiskā un antropogēni ietekmētā ainaviskā vērtība.

Zemes lietošanas veida neizmainīšanas gadījumā šī situācija saglabāsies.

Vērtējums: 0

7.9. Vides riski

Lokālplānojuma teritorijas izmantošanai, t.i., neizmantošanai nav raksturīgi nekādi specifiski vides riski. Galvenais potenciāli iespējamais riska faktors ir nespecifisks: ugunsgrēka izcelšanās. Tomēr nav ziņu, ka šajā teritorijā būtu notikuši vērā ņemami ugunsgrēki, nedz arī ir konstatējamas tādu pēdas dabā.

Mazāk bīstams, toties reāli neizbēgams vides risks ir atkritumu izgāšana Lokālpilnvarojuma teritorijā starp bezstatusa vasarnīcu apbūvi un Vārnukroga dzīvojamo apbūvi, kas ir nevis teorētiski iespējama, bet jau notiek un pret ko grūti cīnīties situācijā, kamēr atbilstoša statusa trūkums kavē iedibināt šajā meža teritorijā normālu organizētu sadzīves atkritumu savākšanu kā pārējā Jūrmalā.

Zemes lietošanas veida neizmainīšanas gadījumā šī situācija saglabāsies.

Vērtējums: 0

7.10. Sabiedrības veselība, drošība un ērtības

Lokālpilnvarojuma teritorijas izmantošana, t.i., neizmantošana nekā specifiski neietekmē sabiedrības veselību un drošību. Ērtības šāda publiski pieejama meža teritorija bez konkrēta uzvedības režīma tajā sniedz cilvēkiem, kas vēlas pastaigāties pa mežu, sēņot, ogot u.tml. tieši pilsētas teritorijā, nekur tālu nedodoties, tomēr konkrētā mazā, skrajā, caurredzamā meža pleķīša tieši starp apbūves zonām loma šādā meža baudīšanā Latvijā, kur netrūkst lielu neskartu mežu platību arī pavisam netālu no pilsētām, nevarētu būt ar plašu sabiedrisku nozīmību: visticamāk, to kā savu piemājas mežīņu bauda un izmanto meža velšu gūšanai tikai tieši piegulošo apbūves zonu iedzīvotāji. Sabiedrības veselību un drošību var ietekmēt tikai caur iepriekš aplūkotajiem konkrētajiem ietekmes faktoriem. Lokālpilnvarojuma teritorijas pašreizējā izmantošana attiecībā uz sabiedrības veselību, drošību un ērtībām uzskatāma par neitrālu.

Zemes lietošanas veida neizmainīšanas gadījumā šī situācija saglabāsies.

Vērtējums: 0

8. Iespējamās izmaiņas lokālpilnojumā

1. alternatīvas īstenošanas gadījumā: lokālpilnojumā teritorijas daļēja attīstība par savrupmāju apbūves teritoriju priežu mežā un daļēja atstāšana par dabas un apstādījumu teritoriju atbilstoši 1.pielikumā dotajam funkcionālajam zonējumam – ar minimāli blīvu iekšējo ceļu tīklu un apbūvi apbūves zonā.

Lokālpilnojumā pirmā alternatīva ir izstrādātais funkcionālā zonējuma priekšlikums, kas paredz lokālpilnojumā teritoriju daļēji attīstīt kā Savrupmāju apbūves teritoriju (DzS) tajā daļā, kurā biotopu un reljefa vērtība ir mazāka, ierobežojot to precīzās robežās, nosakot precīzus izmantošanas un attīstības nosacījumus un tos atbilstoši ievērojot, un daļēji atstājot par dabas un apstādījumu teritoriju tajā daļā, kurā biotopu un reljefa vērtība ir augstāka, arī ierobežojot to precīzās robežās, atbilstoši 1.pielikumā dotajam funkcionālajam zonējumam: ar minimāli blīvu iekšējo ceļu tīklu un apbūvi apbūves zonā.

8.1. Atmosfēras gaisa kvalitāte

Līdzšinējais faktiskais lokālpilnojumā teritorijas zemes lietojuma veids nerada nekādu gaisa piesārņojumu. Dzīvojamā apbūve un publiskā zona, piesaistot arī autotransportu, neizbēgami radīs no nulles atšķirīgu gaisa piesārņojumu, kurš tomēr būs pietiekami niecīgs, lai nevarētu rasties šaubas, ka pat netuvojas gaisa kvalitātes robežlielumu pārsniegumiem.

Vērtējums: -1

8.2. Troksnis

Līdzšinējais faktiskais lokālpilnojumā teritorijas zemes lietojuma veids nerada nekādu troksni. Dzīvojamā apbūve un publiskā zona, piesaistot arī autotransportu, neizbēgami radīs no nulles atšķirīgu gaisa piesārņojumu, kurš tomēr būs pietiekami niecīgs, lai nevarētu rasties šaubas, ka pat netuvojas trokšņa robežlielumu pārsniegumiem.

Vērtējums: -1

8.3. Ūdens resursi un kvalitāte

Līdzšinējais faktiskais lokālpilnojumā teritorijas zemes lietojuma veids nerada nekādu ūdens piesārņojumu. Dzīvojamā apbūve un publiskā zona, piesaistot arī autotransportu, teorētiski varētu radīt no nulles atšķirīgu ūdens piesārņojumu, kurš būtu niecīgs pat tad, ja Lokālpilnojumā teritorija netiktu pieslēgta centralizētai kanalizācijai, un varētu tikt vērtēts ar "-1". Sakarā ar Lokālpilnojumā paredzētās attīstības obligātu nodrošināšanu ar centralizēto kanalizāciju, ir tomēr korekti uzskatīt, ka attīstība nekādu kaitējumu ūdens kvalitātei neradīs.

Vērtējums: 0

8.4. *Klimats*

Līdzšinējam faktiskajam lokālplānojuma teritorijas zemes lietošanas, t.i., nelietošanas veidam – netraucētai meža esamībai – ir pozitīva ietekme uz globālās sasilšanas kavēšanu, t.i., mežs SEG izmešus piesaista, nevis izmet. Dzīvojamās apbūves un publiskās zonas izveide prasīs tikai neliela apjoma koku izciršanu, kopumā tomēr visā apbūves zonā saglabājot esošā priežu meža koku stāvu un daļēji arī krūmu stāvu, ciktāl tas vispār saglabājies. Negatīvā ietekme būs niecīga, tomēr uzskatāms, ka būs.

Vērtējums: -1

8.5. *Degradētās un piesārņotās teritorijas*

Līdzšinējais faktiskais lokālplānojuma teritorijas neorganizētais zemes lietojuma veids ir nedaudz degradējis šīs teritorijas dabisko vērtību (biotopus, ainavu). Dzīvojamā apbūve un publiskā zona ir paredzēta ļoti sakārtota, nekādā gadījumā ne degradēta/degradējoša. Tomēr arī pašreizējā meža stāvokļa atkāpes no dabiskuma antropogēnajā ietekmē nekādi neļauj saskatīt teritorijas degradācijas pazīmes citādā nozīmē, kā tikai no šauri specifiska biotopa dabiskuma vērtējuma viedokļa. Jāuzskata, ka Lokālplānojuma teritorija kā pašreizējā stāvoklī, tā plānotās attīstības gadījumā paliks bez degradētas/piesārņotas teritorijas pazīmēm.

Vērtējums: 0

8.6. *Augsne*

Lokālplānojuma teritorijas smilšaino piekrastes priežu meža augsnes platību un kvalitāti ir samazinājuši/pārveidojuši iebraukti ceļi un takas, tomēr augsne kopumā ir atbilstoša dabiskajam biotopam. Dzīvojamā apbūve un publiskā zona, piesaistot arī autotransportu, neizbēgami augsnes dabisko kvalitāti vēl nedaudz samazinās, nevis paaugstinās, tomēr pamatoti stingru prasību gadījumā (nedrīkst ierīkot augļu un sakņu dārzus, ievest melnzemi, teritorijas apzaļumošanā jāizmanto tikai priežu mežu biotopam atbilstoši augi un krūmi – kadiķi, citi skujeņi, ēriku dzimtas augi u.tml.) kaitējums augsnei būs niecīgs.

Vērtējums: -1

8.7. *Bioloģiskā daudzveidība, īpaši aizsargājamās dabas teritorijas, sugas un biotopi*

Lokālplānojuma teritoriju klāj īpaši aizsargājams biotops "Mežainas piejūras kāpas" 2180. Biotopa kvalitāte ir neviendabīga. To sadala samērā blīvs celiņu tīkls, fragmentējot tā vienlaidus platību un ierobežojot sugu pārvietošanās un izplatības iespēju. Gar celiņu malām un piegulošās dzīvojamās apbūves tuvumā novērojama eitrofikācijas ietekme: biotopa platībā pastiprināti ieviešas un izplatās graudzāles, izmainot dabisko meža struktūru. Lielupes krasta josla ir intensīvi izmīdīta. Lakstaugu stāvs saglabājies vien nelielā platībā, atsevišķos laukumos. Teritorijas reljefs (kas arī raksturo konkrēto biotopu) lielākoties viļņains, gar zemes gabala dienvidu robežu saglabājušās izteikti piejūras smilšu vaļņi un pacēlumi. Vietām veikta dabiskā reljefa norakšana un smilšu substrāta pārstumšana, pārrakšana, kas, iespējams, veikta kara darbības nodrošināšanai.

Teritorijā atrodas Latvijā aizsargājamās sugas – priežu sveķotājkoksngrauža dzīvotnes: konkrēti ir konstatētas, uzskaitītas un atzīmētas trīspadsmit (13) vecas priedes.

Dzīvojamās apbūves un publiskās zonas izveide prasīs tikai neliela apjoma koku izciršanu, kopumā visā apbūves zonā saglabājot esošā priežu meža koku stāvu un daļēji arī krūmu stāvu, ciktāl tas vispār saglabājies. Reljefa pārveidojumi nav paredzēti. Tomēr apbūve, ieskaitot ceļus, lielā mērā iznīcinās zemsedzi. Teritorijas plānošanas stadijā nav iespējams precīzi novērtēt, cik lielu daļas apbūves teritorijas vai visu sakarā ar zemsedzes iznīcināšanu/izmaiņāšanu vairs nevarēs uzskatīt par atbilstošu biotopam "Mežainas piejūras kāpas" 2180 nekādā kvalitātē, bet korekti būtu uzskatīt, ka visā Lokālpilnvarotņu teritorijas pusē, kurā tiks izveidota Savrupmāju apbūves teritorija (DzS), palikušais mežs ar apbūvi zem/starp kokiem vairs nebūs biotops "Mežainas piejūras kāpas" 2180.

Priežu sveķotājkoksngrauža dzīvotnes tiks saglabātas, negatīvas ietekmes uz to praktiski nebūs.

Vērtējums: -2

8.8. *Ainava un kultūrvēsturiskais mantojums*

Esošajai ainavai lokālpilnvarotņu teritorijā un tā apkaimē nav specifiskas ainaviskas vērtības: tai piemīt tikai neviendabīgas kvalitātes biotopa "Mežainas piejūras kāpas" 2180 dabiskā un antropogēni ietekmētā ainaviskā vērtība.

Dzīvojamā apbūve un publiskā zona būtiski izmainīs ainavu, padarot to no dabiskam tuva meža ainavas par zaļas pilsētvides ainavu. Abas šīs ainavas ir vērtējamas pozitīvi, abām ir iederīga vieta kūrortpilsētas nomalē, un nav objektīva kritērija, kāpēc viena vai otra no šīm ainavām būtu labāka vai sliktāka. Jāuzskata, ka Lokālpilnvarotņu teritorija pašreizējā stāvoklī ir ainaviski pievilcīga un attīstības gadījumā kļūs citādi ainaviski pievilcīga, un nav nosakāms, vai šī ainavas nomaiņa ir pozitīva vai negatīva.

Vērtējums: 0

8.9. *Vides riski*

Lokālpilnvarotņu teritorijas izmantošanai, t.i., neizmantošanai nav raksturīgi nekādi specifiski vides riski. Galvenais potenciāli iespējamais riska faktors ir nespecifisks: ugunsgrēka izcelšanās. Tomēr nav ziņu, ka šajā teritorijā būtu notikuši vērā ņemami ugunsgrēki, nedz arī ir konstatējamās tādu pēdas dabā.

Dzīvojamā apbūve sakarā ar cilvēka darbības intensificēšanos, no vienas puses, varētu palielināt cilvēka izraisīta ugunsgrēka izcelšanās varbūtību. No otras puses, cilvēku pastāvīga klātbūtne un ieinteresētība sava īpašuma saglabāšanā palielina varbūtību, ka gan cilvēka, gan dabisku faktoru (piem., zibens) izraisīta ugunsgrēka gadījumā tiks operatīvi veikts viss iespējamais, lai to novērstu. Ir pamats uzskatīt, ka šāds risks ir zems gan esošajā, gan plānotajā situācijā, un tā veicināšanai un kavēšanai ir savi plusi un savi mīnusi gan vienā, gan otrā situācijā, tāpēc kopumā šī ietekme attīstības gadījumā ir neitrāla salīdzinājumā ar esošo situāciju.

Mazāk bīstams, toties reāli neizbēgams vides risks ir atkritumu izgāšana Lokālpilnvarotņu teritorijā starp bezstatusa vasarnīcu apbūvi un Vārnukroga dzīvojamo apbūvi, kas ir nevis teorētiski iespējama, bet jau notiek un pret ko grūti cīnīties situācijā, kamēr atbilstoša statusa trūkums kavē iedibināt šajā meža teritorijā normālu organizētu sadzīves atkritumu savākšanu kā pārējā Jūrmalā. Šim riskam sakoptas organizētas

apbūves gadījumā būtu drīzāk jāsamazinās, jo apdzīvotības gadījumā cilvēki savu mājvietu tuvumā nevēlas nekārtību/netīrību un cīnās pret to.

Tomēr pēc maksimālās piesardzības principa būtu korektāk uzskatīt, ka nav pamata pārliecinoši apgalvot, ka plānotā apbūve noteikti būs ar pozitīvu ietekmi un samazinās esošos vides riskus, kuri jau tā ir niecīgi. Jāuzskata, ka plānotā attīstība šajā aspektā ir neitrāla.

Vērtējums: 0

8.10. Sabiedrības veselība, drošība un ērtības

Lokāplānojuma teritorijas izmantošana, t.i., neizmantošana nekā specifiski neietekmē sabiedrības veselību un drošību. Ērtības šāda publiski pieejama meža teritorija bez konkrēta uzvedības režīma tajā sniedz cilvēkiem, kas vēlas pastaigāties pa mežu, sēņot, ogot u.tml. tieši pilsētas teritorijā, nekur tālu nedodoties, tomēr konkrētā mazā, skrajā, caurredzamā meža pleķīša tieši starp apbūves zonām loma šādā meža baudīšanā Latvijā, kur netrūkst lielu neskartu mežu platību arī pavisam netālu no pilsētām, nevarētu būt ar plašu sabiedrisku nozīmību: visticamāk, to kā savu piemājas mežiņu bauda un izmanto meža velšu gūšanai tikai tieši piegulošo apbūves zonu vietējie iedzīvotāji.

Dzīvojamās apbūves izveide būtiski palielinās to vietējo iedzīvotāju skaitu, kuri pastāvīgi kļūs par šīs meža teritorijas vietējiem un baudīs tās sniegtās ērtības gan tajā pašā veidā, kā tās baudāmas līdz šim, gan ievērojami paplašinātas un daudzveidotas.

Savukārt publiskās zonas izveide palielinās arī to iedzīvotāju skaitu, kuri nav vietējie, bet tik un tā baudīs šīs teritorijas sniegtās ērtības gan tajā pašā veidā, kā tās baudāmas līdz šim, gan ievērojami paplašinātas un daudzveidotas.

Ir pamats uzskatīt, ka sabiedrības loks, kas gūs ērtības no šīs teritorijas, Lokāplānojuma īstenošanas rezultātā paplašināsies būtiski, un tāpat paplašināsies arī pašas ērtības (kaut daļa ērtību arī zudīs – tiem nedaudzajiem, kas līdz šim vēlējušies neapbūvēto caurredzamo pilsētas meža pleķīti starp divām apbūvēm baudīt kā neskartu mežu): no jauna piedāvātās lielākās ērtības būs pilsētvidei/kūrortvidei, nevis ārpuspilsētas mežam raksturīgas.

Vērtējums: +2

9. Iespējamās izmaiņas lokālpilnojumā 2. alternatīvas īstenošanas gadījumā: lokālpilnojumā teritorijas daļēja attīstība par savrupmāju apbūves teritoriju priežu mežā un daļēja atstāšana par dabas un apstādījumu teritoriju atbilstoši 2.pielikumā dotajam funkcionālajam zonējumam – ar maksimāli blīvu iekšējo ceļu tīklu un apbūvi apbūves zonā.

Lokālpilnojumā otrā alternatīva ir izstrādātais funkcionālā zonējuma priekšlikums, kas paredz lokālpilnojumā teritoriju daļēji attīstīt kā Savrupmāju apbūves teritoriju (DzS) tajā daļā, kurā biotopu un reljefa vērtība ir mazāka, ierobežojot to precīzās robežās, nosakot precīzus izmantošanas un attīstības nosacījumus un tos atbilstoši ievērojot, un daļēji atstājot par dabas un apstādījumu teritoriju tajā daļā, kurā biotopu un reljefa vērtība ir augstāka, arī ierobežojot to precīzās robežās, atbilstoši 2.pielikumā dotajam funkcionālajam zonējumam: ar maksimāli blīvu iekšējo ceļu tīklu un apbūvi apbūves zonā.

9.1. Atmosfēras gaisa kvalitāte

Līdzšinējais faktiskais lokālpilnojumā teritorijas zemes lietojuma veids nerada nekādu gaisa piesārņojumu. Dzīvojamā apbūve un publiskā zona, piesaistot arī autotransportu, neizbēgami radīs no nulles atšķirīgu gaisa piesārņojumu, kurš tomēr būs pietiekami niecīgs, lai nevarētu rasties šaubas, ka pat netuvojas gaisa kvalitātes robežlielumu pārsniegumiem.

Vērtējums: -1

9.2. Troksnis

Līdzšinējais faktiskais lokālpilnojumā teritorijas zemes lietojuma veids nerada nekādu troksni. Dzīvojamā apbūve un publiskā zona, piesaistot arī autotransportu, neizbēgami radīs no nulles atšķirīgu gaisa piesārņojumu, kurš tomēr būs pietiekami niecīgs, lai nevarētu rasties šaubas, ka pat netuvojas trokšņa robežlielumu pārsniegumiem.

Vērtējums: -1

9.3. Ūdens resursi un kvalitāte

Līdzšinējais faktiskais lokālpilnojumā teritorijas zemes lietojuma veids nerada nekādu ūdens piesārņojumu. Dzīvojamā apbūve un publiskā zona, piesaistot arī autotransportu, teorētiski varētu radīt no nulles atšķirīgu ūdens piesārņojumu, kurš būtu niecīgs pat tad, ja Lokālpilnojumā teritorija netiktu pieslēgta centralizētai kanalizācijai, un varētu tikt vērtēts ar "-1". Sakarā ar Lokālpilnojumā paredzētās attīstības obligātu nodrošināšanu ar centralizēto kanalizāciju, ir tomēr korekti uzskatīt, ka attīstība nekādu kaitējumu ūdens kvalitātei neradīs.

Vērtējums: 0

9.4. *Klimats*

Līdzšinējam faktiskajam lokālpilnojumam teritorijas zemes lietošanas, t.i., nelietošanas veidam – netraucētai meža esamībai – ir pozitīva ietekme uz globālās sasilšanas kavēšanu, t.i., mežs SEG izmešus piesaista, nevis izmet. Dzīvojamās apbūves un publiskās zonas izveide prasīs tikai nelielu apjoma koku izciršanu, kopumā tomēr visā apbūves zonā saglabājot esošā priežu meža koku stāvu un daļēji arī krūmu stāvu, ciktāl tas vispār saglabājies. Negatīvā ietekme būs niecīga, tomēr uzskatāms, ka būs. Vienlaikus, sakarā ar lielāku no kokiem atbrīvojamās zemes virsmas platību, tā būs arī lielāka nekā 1. alternatīvā, tāpēc, lai izceltu šo atšķirību, vērtējums jāliek sliktāks nekā 1. alternatīvā.

Vērtējums: -2

9.5. *Degradētās un piesārņotās teritorijas*

Līdzšinējais faktiskais lokālpilnojumam teritorijas neorganizētais zemes lietojuma veids ir nedaudz degradējis šīs teritorijas dabisko vērtību (biotopus, ainavu). Dzīvojamā apbūve un publiskā zona ir paredzēta ļoti sakārtota, nekādā gadījumā ne degradēta/degradējoša. Tomēr arī pašreizējā meža stāvokļa atkāpes no dabiskuma antropogēnajā ietekmē nekādi neļauj saskatīt teritorijas degradācijas pazīmes citādā nozīmē, kā tikai no šauri specifiska biotopa dabiskuma vērtējuma viedokļa. Jāuzskata, ka Lokālpilnojumam teritorija kā pašreizējā stāvoklī, tā plānotās attīstības gadījumā paliks bez degradētas/piesārņotas teritorijas pazīmēm.

Vērtējums: 0

9.6. *Augsne*

Lokālpilnojumam teritorijas smilšaino piekrastes priežu meža augsnes platību un kvalitāti ir samazinājuši/pārveidojuši iebraukti ceļi un takas, tomēr augsne kopumā ir atbilstoša dabiskajam biotopam. Dzīvojamā apbūve un publiskā zona, piesaistot arī autotransportu, neizbēgami augsnes dabisko kvalitāti vēl nedaudz samazinās, nevis paaugstinās, tomēr pamatoti stingru prasību gadījumā (nedrīkst ierīkot augļu un sakņu dārzus, ievest melnzemi, teritorijas apzaļumošanā jāizmanto tikai priežu mežu biotopam atbilstoši augi un krūmi – kadiķi, citi skujeņi, ēriku dzimtas augi u.tml.) kaitējums augsnei būs niecīgs.

Vērtējums: -1

9.7. *Bioloģiskā daudzveidība, īpaši aizsargājamās dabas teritorijas, sugas un biotopi*

Lokālpilnojumam teritoriju klāj īpaši aizsargājams biotops "Mežainas piejūras kāpas" 2180. Biotopa kvalitāte ir neviendabīga. To sadala samērā blīvs celiņu tīkls, fragmentējot tā vienlaidus platību un ierobežojot sugu pārvietošanās un izplatības iespēju. Gar celiņu malām un piegulošās dzīvojamās apbūves tuvumā novērojama eitrofikācijas ietekme: biotopa platībā pastiprināti ieviešas un izplatās graudzāles, izmainot dabisko meža struktūru. Lielupes krasta josla ir intensīvi izmīdīta. Lakstaugu stāvs saglabājies vien nelielā platībā, atsevišķos laukumos. Teritorijas reljefs (kas arī raksturo konkrēto biotopu) lielākoties viļņains, gar zemes gabala dienvidu robežu saglabājušās izteikti piejūras smilšu vaļņi un pacēlumi. Vietām veikta dabiskā reljefa

norakšana un smilšu substrāta pārstumšana, pārrakšana, kas, iespējams, veikta kara darbības nodrošināšanai.

Teritorijā atrodas Latvijā aizsargājamās sugas – priežu sveķotājkoksngrauža dzīvotnes: konkrēti ir konstatētas, uzskaitītas un atzīmētas trīspadsmit (13) vecas priedes.

Dzīvojamās apbūves un publiskās zonas izveide prasīs tikai neliela apjoma koku izciršanu, kopumā visā apbūves zonā saglabājot esošā priežu meža koku stāvu un daļēji arī krūmu stāvu, ciktāl tas vispār saglabājies. Reljefa pārveidojumi nav paredzēti. Tomēr apbūve, ieskaitot ceļus, lielā mērā iznīcinās zemsedzi. Teritorijas plānošanas stadijā nav iespējams precīzi novērtēt, cik lielu daļas apbūves teritorijas vai visu sakarā ar zemsedzes iznīcināšanu/izmainīšanu vairs nevarēs uzskatīt par atbilstošu biotopam "Mežainas piejūras kāpas" 2180 nekādā kvalitātē, bet korekti būtu uzskatīt, ka visā Lokālpilnojuma teritorijas pusē, kurā tiks izveidota Savrupmāju apbūves teritorija (DzS), palikušais mežs ar apbūvi zem/starp kokiem vairs nebūs biotops "Mežainas piejūras kāpas" 2180.

Priežu sveķotājkoksngrauža dzīvotnes tiks saglabātas, negatīvas ietekmes uz to praktiski nebūs.

Sakarā ar lielāku no kokiem un visa pārējā augāja un zemsedzes atbrīvojamās zemes virsmas platību, negatīvā ietekme būs lielāka nekā 1. alternatīvā, tāpēc, lai izceltu šo atšķirību, vērtējums jāliek sliktāks nekā 1. alternatīvā.

Vērtējums: -3

9.8. *Ainava un kultūrvēsturiskais mantojums*

Esošajai ainavai lokālpilnojuma teritorijā un tā apkaimē nav specifiskas ainaviskas vērtības: tai piemīt tikai neviendabīgas kvalitātes biotopa "Mežainas piejūras kāpas" 2180 dabiskā un antropogēni ietekmētā ainaviskā vērtība.

Dzīvojamā apbūve un publiskā zona būtiski izmainīs ainavu, padarot to no dabiskam tuva meža ainavas par zaļas pilsētvides ainavu. Abas šīs ainavas ir vērtējamas pozitīvi, abām ir iederīga vieta kūrortpilsētas nomalē, un nav objektīva kritērija, kāpēc viena vai otra no šīm ainavām būtu labāka vai sliktāka. Jāuzskata, ka Lokālpilnojuma teritorija pašreizējā stāvoklī ir ainaviski pievilcīga un attīstības gadījumā kļūs citādi ainaviski pievilcīga, un nav nosakāms, vai šī ainavas nomaiņa ir pozitīva vai negatīva.

Vērtējums: 0

9.9. *Vides riski*

Lokālpilnojuma teritorijas izmantošanai, t.i., neizmantošanai nav raksturīgi nekādi specifiski vides riski. Galvenais potenciāli iespējamais riska faktors ir nespecifisks: ugunsgrēka izcelšanās. Tomēr nav ziņu, ka šajā teritorijā būtu notikuši vērā ņemami ugunsgrēki, nedz arī ir konstatējamas tādu pēdas dabā.

Dzīvojamā apbūve sakarā ar cilvēka darbības intensificēšanos, no vienas puses, varētu palielināt cilvēka izraisīta ugunsgrēka izcelšanās varbūtību. No otras puses, cilvēku pastāvīga klātbūtne un ieinteresētība sava īpašuma saglabāšanā palielina varbūtību, ka gan cilvēka, gan dabisku faktoru (piem., zibens) izraisīta ugunsgrēka gadījumā tiks operatīvi veikts viss iespējamais, lai to novērstu. Ir pamats uzskatīt, ka šāds risks ir zems gan esošajā, gan plānotajā situācijā, un tā veicināšanai un kavēšanai ir savi plusi un savi mīnusi gan vienā, gan otrā situācijā, tāpēc kopumā šī ietekme attīstības gadījumā ir neitrāla salīdzinājumā ar esošo situāciju.

Mazāk bīstams, toties reāli neizbēgams vides risks ir atkritumu izgāšana Lokālpilānojuma teritorijā starp bezstatusa vasarnīcu apbūvi un Vārnukroga dzīvojamo apbūvi, kas ir nevis teorētiski iespējama, bet jau notiek un pret ko grūti cīnīties situācijā, kamēr atbilstoša statusa trūkums kavē iedibināt šajā meža teritorijā normālu organizētu sadzīves atkritumu savākšanu kā pārējā Jūrmalā. Šim riskam sakoptas organizētas apbūves gadījumā būtu drīzāk jāsamazinās, jo apdzīvotības gadījumā cilvēki savu mājvietu tuvumā nevēlas nekārtību/netīrību un cīnās pret to.

Tomēr pēc maksimālās piesardzības principa būtu korektāk uzskatīt, ka nav pamata pārliecinoši apgalvot, ka plānotā apbūve noteikti būs ar pozitīvu ietekmi un samazinās esošos vides riskus, kuri jau tā ir niecīgi. Jāuzskata, ka plānotā attīstība šajā aspektā ir neitrāla.

Vērtējums: 0

9.10. Sabiedrības veselība, drošība un ērtības

Lokālpilānojuma teritorijas izmantošana, t.i., neizmantošana nekā specifiski neietekmē sabiedrības veselību un drošību. Ērtības šāda publiski pieejama meža teritorija bez konkrēta uzvedības režīma tajā sniedz cilvēkiem, kas vēlas pastaigāties pa mežu, sēņot, ogot u.tml. tieši pilsētas teritorijā, nekur tālu nedodoties, tomēr konkrētā mazā, skrajā, caurredzamā meža pleķīša tieši starp apbūves zonām loma šādā meža baudīšanā Latvijā, kur netrūkst lielu neskartu mežu platību arī pavisam netālu no pilsētām, nevarētu būt ar plašu sabiedrisku nozīmību: visticamāk, to kā savu piemājas mežiņu bauda un izmanto meža velšu gūšanai tikai tieši piegulošo apbūves zonu vietējie iedzīvotāji.

Dzīvojamās apbūves izveide būtiski palielinās to vietējo iedzīvotāju skaitu, kuri pastāvīgi kļūs par šīs meža teritorijas vietējiem un baudīs tās sniegtās ērtības gan tajā pašā veidā, kā tās baudāmas līdz šim, gan ievērojami paplašinātas un daudzveidotas.

Savukārt publiskās zonas izveide palielinās arī to iedzīvotāju skaitu, kuri nav vietējie, bet tik un tā baudīs šīs teritorijas sniegtās ērtības gan tajā pašā veidā, kā tās baudāmas līdz šim, gan ievērojami paplašinātas un daudzveidotas.

Ir pamats uzskatīt, ka sabiedrības loks, kas gūs ērtības no šīs teritorijas, Lokālpilānojuma īstenošanas rezultātā paplašināsies būtiski, un tāpat paplašināsies arī pašas ērtības (kaut daļa ērtību arī zudīs – tiem nedaudzajiem, kas līdz šim vēlējušies neapbūvēto caurredzamo pilsētas meža pleķīti starp divām apbūvēm baudīt kā neskartu mežu): no jauna piedāvātās lielākās ērtības būs pilsētvidei/kūrortvidei, nevis ārpuspilsētas mežam raksturīgas.

Vērtējums: +2

10. Vērtēto lokāplānojuma īstenošanas alternatīvu ietekmes uz vidi salīdzinājums

2. tabulā apkopotas zemes gabala lokāplānojumam Jūrmalā „Vārnukrogs 1801” teritorijai ietekmes uz vidi stratēģiskajā novērtējumā prognozētās ietekmes pa alternatīvām un sniegts to savstarpējais salīdzinājums. Ietekmju numerācija, kā definēts 4. daļā, atbilst nodaļu numerācijai šā vides pārskata 6.-9. daļā, kur vērtētas atbilstošās ietekmes esošajā situācijā un visu vērtēto attīstības scenāriju gadījumā lokāplānojuma teritorijā.

Visas sagaidāmās ietekmes, gan pozitīvās, gan negatīvās, visās alternatīvās, ir tiešas, ilgtermiņa un primāras: nevienā alternatīvā nav konstatējamās nekādas netiešas, pārejošas un sekundāras ietekmes. Pārsvarā tās ir arī nosacīti neatgriezeniskas, proti, tās var būt atgriezeniskas tikai tad, ja izvēlētās alternatīvas īstenošana tiek pārtraukta un Lokāplānojuma teritorija atgriezta sākotnējā stāvoklī, kā rezultātā ar laiku notiktu tās dabiskā atjaunošanās, bet tas ir ļoti lēns un ilgstošs process. Kaut arī Lokāplānojuma īstenošanas gadījumā nav reālistiski, ka īstenotā attīstība pēc laika tiks atcelta un teritorija atgriezta sākotnējā stāvoklī, tātad būtībā sakarā ar darbības neatgriezenisku turpināšanās neatgriezeniskas ietekmes ir arī uz gaisa un trokšņa piesārņojumu, šīs divas ietekmes salīdzinājumā ar citām uzskatītas par atgriezeniskām pēc tāda kritērija, ka tās teorētiski ir iespējams uzreiz pārtraukt, cilvēkiem apbūvi pametot un publisko zonu neizmantojot (kā arī vispār, atšķirībā no pārējām permanenti esošajām ietekmēm, tās ir svārstīgas un teorētiski brīžiem var zust vispār, ja cilvēki kādi laiku gaisu nepiesārņo un netrokšņo): šo ietekmju atcelšana neprasa ilgstošo atkopšanās periodu, kāds būtu nepieciešams citu ietekmju pāriešanai.

Ietekmes ir vērtētas relatīvi, nevis absolūti: nulles alternatīvā visas ietekmes ir nulle, kas nozīmē, ka šajā alternatīvā nulle ir nevis absolūtā ietekme uz vidi, bet gan atšķirība starp esošo situāciju un vērtētā attīstības (t.i., neattīstības) scenārija radīto ietekmi.

1. alternatīvas sagaidāmā ietekme ir mēreni negatīva, kas pareizi atspoguļo vērtēšanā lietotos kritērijus ar pārsvaru uz dabas vidi: biotopu u.c. neskartas dabas vērtību iznīcināšana pilsētvides attīstības vajadzībām, radot jaunas, bet cita rakstura vērtības, ir neizbēgams kompromiss, un ietekmes uz vidi novērtējums izceļ tieši šā kompromisa negatīvo pusi.

2. alternatīvas sagaidāmā ietekme ir izteiktāk negatīva. Tas vienlaikus gan pareizi atspoguļo to pašu, kas jau minēts par 1. alternatīvu iepriekšējā rindkopā, gan arī to, ka sakarā ar blīvāku un intensīvāku dabas vides pārveidošanu par pilsētvidi kaitējums dabas videi ir attiecīgi lielāks.

Kopumā jāsecina, ka Lokāplānojuma īstenošana, no vienas puses, nenoliedzami rada zaudējumus dabas videi, no otras puses, šie zaudējumi nav tik būtiski, lai būtu uzskatāmi par Lokāplānojuma īstenošanu izslēdzošu faktoru, un Lokāplānojums ir īstenojams, ja kompromisu ar kaitējumu dabas videi attaisno sabiedriskais ieguvums. Sabiedriskā ieguvuma vērtējumam ir veltīta nākamā, 11. daļa.

2. tabula. Zemes gabala lokālpilnojumā Jūrmalā „Vārnukrogs 1801” teritorijai ietekmes uz vidi stratēģiskajā novērtējumā prognozētās ietekmes atbilstoši to numerācijai 1. tabulā pa alternatīvām

Nr. p.k.	0. alternatīva: saglabājas un attīstās pašreizējā situācija, teritorijai netiekot atbilstoši transformētai un tās apbūves un izmantošanas nosacījumiem konkrēti noteiktiem.	1.alternatīva: daļēja dabas un apstādījumu teritorijas saglabāšana un savrupmāju apbūves attīstīšana precīzās robežās ar teritorijas izmantošanas un apbūves noteikumiem un intensīvu transporta infrastruktūras izveidi	2.(pamata) alternatīva: daļēja dabas un apstādījumu teritorijas saglabāšana un savrupmāju apbūves attīstīšana precīzās robežās ar teritorijas izmantošanas un apbūves noteikumiem un mērenu (dabu saudzējošu) transporta infrastruktūras izveidi
1.	0	-1, tieša, ilgtermiņa, primāra, atgriezeniska ietekme.	-1, tieša, ilgtermiņa, primāra, atgriezeniska ietekme.
2.	0	-1, tieša, ilgtermiņa, primāra, atgriezeniska ietekme.	-1, tieša, ilgtermiņa, primāra, atgriezeniska ietekme.
3.	0	0	0
4.	0	-1, tieša, ilgtermiņa, primāra, ne-atgriezeniska ietekme.	-2, tieša, ilgtermiņa, primāra, ne-atgriezeniska ietekme.
5.	0	0	0
6.	0	-1, tieša, ilgtermiņa, primāra, ne-atgriezeniska ietekme.	-1, tieša, ilgtermiņa, primāra, ne-atgriezeniska ietekme.
7.	0	-2, tieša, ilgtermiņa, primāra, ne-atgriezeniska ietekme.	-3, tieša, ilgtermiņa, primāra, ne-atgriezeniska ietekme.
8.	0	0	0
9.	0	0	0
10.	0	+2	+2
Kopā	0	-4	-6

11. Sabiedrības ieguvums no Lokāplānojuma

11.1. Lokāplānojuma īstenošanas mērķis un iespējamā sociāli ekonomiskā ietekme uz sabiedrību

Lokāplānojuma izstrādes mērķis zemesgabalam "Vārnukrogs 1801", kuras īpašnieks ir SIA "Mežakrasts", ir nodrošināt pilnvērtīgas īpašuma izmantošanas iespējas atbilstoši teritorijas sakārtošanas un videi draudzīgas pilsētvides attīstības principiem, mainot Jūrmalas pilsētas teritorijas plānojumā noteikto teritorijas atļauto izmantošanu no dabas un apstādījumu teritorija daļēji uz savrupmāju apbūves teritoriju. Sociāli ekonomiskajā aspektā tas varētu palielināt teritorijas lietderīgo vērtību jeb izmantošanas ekonomisko vērtību, bet šis provizoriskais pieņēmums ir jāpamato ar aprēķiniem.

Tiek paredzēts, ka ekonomiskās vērtības palielināšanai tiks tieši un netieši izmantota teritorijas kopējā platība 234 410 m², kamēr tieši apbūves teritorija būs apmēram puse no tās jeb 127 880 m².

Paredzētās attīstības īstenošana, palielinot teritorijas ekonomisko vērtību ar teritorijas apbūvi un infrastruktūru, veicinās pastāvīgus ieņēmumus Jūrmalas pašvaldības budžetā un uzlabos vispārējo ekonomisko situāciju pašvaldībā. Nodokļu maksājumi par nekustamā īpašuma izmantošanu (attīstības tiešais rezultāts) un piesaistītās nodarbinātās personas kā rezidenti (attīstības netiešais rezultāts) ir potenciāls būtisku ienākumu resursu avotu ilgtermiņā.

11.2. Teritorijas apbūves ekonomiskā attīstība

Teritorijas raksturojums

Analīzes ietvaros par projektu tiek uzskatīta teritorija, kura tiek attīstīta kā *Savrupmāju apbūves teritorija*, un apbūves intensitātei tiek pieņemti sekojoši nosacījumi:

1. gadījums „**ar projektu**” – teritorijā tiek veikta teritorijas labiekārtošana atbilstoši teritorijas izmantošanas un apbūves nosacījumu prasībām kā Jūrmalas pilsētas teritorijas plānojuma teritorijas izmantošanas un apbūves noteikumu grozījumi nekustamam īpašumam Jūrmalā, Priedainē, „Vārnukrogs 1801” (kadastra numurs 13000011801);
2. gadījums „**bez projekta**” – izskatāmā teritorija netiek apbūvēt un saglabājas līdzšinējā no bioloģiskā viedokļa degradēta teritorija;
3. Teritorijas platība sastāda 234 410 m², no kuras 117 205 m² ir pakļaujama *Savrupmāju apbūves teritorija* apbūvei;
4. Katram izdalītajam *Savrupmāju apbūves teritorija* zemes gabalam ir maksimālais apbūves blīvums 20% un maksimālais vienas mājas apbūves laukums 160m²;
5. Kopā maksimāli iespējams teritorijā apbūvēt 45 zemes gabalu 1800 m² platībā ar savrupmājām;
6. Pārējā teritorija kļūst par labiekārtotu teritoriju rekreācijai, kas no bioloģiskā viedokļa degradētas pārtop par *Dabas teritoriju*; nezaudējot Dabas teritorijas kvalitāti un funkciju.

Prognozētās investīcijas

Prognozētās investīcijas ir noteiktas, pamatojoties uz teritorijas izmantošanas statusu:

1. *Savrupmāju apbūves teritorija* 1m² izbūves cena (ietverot infrastruktūru un labiekārtošanu) vidēji sastāda 710¹ EUR (bez PVN);
2. *Dabas teritorija* 1m² rekultivācijas cena (ietverot infrastruktūru un labiekārtošanu) vidēji sastāda 9,50² EUR (bez PVN);
3. Darbu izpildes laiks *Dabas teritorijas* izveidei prasīs divus gadus;
4. *Savrupmāju apbūves teritorijas* – 45 zemes gabalu apbūve pilnībā tiks realizēta četrus gadu laikā.

Sociāli ekonomiskajos aprēķinos pēc maksimālās piesardzības principa ir pieņemts scenārijs savrupmāju apbūves teritorijas apgūšanā, kas balstās uz pesimistiskāku pieeju (ekonomiskā situācija valstī, tirgus situācijā, cilvēciskie faktori, u.t.l.). Optimistiskāka scenārija gadījumā sociāli ekonomiskais ieguvums tikai palielināsies.

11.3. Projekta sociāli ekonomiskais aspekts

Lai analizētu teritorijas ekonomiskās vērtības izmaiņas ietekmi uz sabiedrības iespējamajiem sociālekonomiskajiem ieguvumiem un zaudējumiem (tajā skaitā zaudēto dabas vērtību), ir veikta sociāli ekonomiskā analīze.

Sociāli ekonomiskā analīze ir vispārāzīta metode, kā noteikt projekta ieguvumus un zaudējumus sabiedrībai, un tai ir būtiska nozīme lēmumu pieņemšanas procesos. Tradicionāli sociāli ekonomisko analīzi izmanto, lai noteiktu, vai ieguldījums ir lietderīgs no ekonomiskās efektivitātes viedokļa. Parasti tas nozīmē priekšroku projektiem, kuru sniegtais sociāli ekonomiskais labums ir lielāks nekā citiem salīdzinātajiem projektiem: kuri ar sociāli ekonomiskajiem procesiem (iespējamā ietekme no projekta) rada lielākus ienākumus sabiedrībai. Ar sociāli ekonomisko analīzi var noteikt, kam un cik sabiedrība būtu gatava piešķirt resursus, ja pastāv vairāki savā starpā konkurējoši projekti

Eiropas Savienības līdzfinansēto projektu sociāli ekonomiskās analīzes veikšanai tiek izmantotas DG REGIO izstrādātās vadlīnijas investīciju projektu ieņēmumu izdevumu analīzes veikšanai (turpmāk – Vadlīnijas IIA veikšanai)³.

Atbilstoši Vadlīnijām IIA veikšanai par sociāli ekonomiskās analīzes gala rezultātiem tiek uzskatīti šādi investīciju novērtējuma rādītāji:

- ekonomiskā ieguldījuma iekšējā ienākumu norma (*economic internal rate of return* - ERR);
- ekonomiskā ieguldījuma pašreizējā neto vērtība (*economic net present value* – ENPV);
- ieguvumu un izmaksu rādītājs (*benefit cost ratio*), t.i., ekonomisko ienākumu pašreizējā vērtība pret ekonomisko izmaksu pašreizējo vērtību jeb EPV(r)/EPV(c).

¹ <https://www.swedbank.lv/private/home/> Mājas būvniecības izmaksas

² <http://www.jaunberzi.lv/cenas>

³ https://ec.europa.eu/inea/sites/inea/files/cba_guide_cohesion_policy.pdf

Izpētes ietvaros IIA sniedz pamatotu argumentāciju SIA "Mežakrasts" lēmuma pieņemšanai procesā teritorijas pārveidei.

11.4. Sociāli ekonomiskās ietekmes analīzes aprēķins

Pieņēmumi un aprēķini sociāli ekonomiskajiem ieguvumiem

Aprēķinos tiek aplūkotas nevis pilnās naudas plūsmas, bet gan starpība starp gadījumiem „ar projektu” un gadījumiem „bez projekta”, ko pieņemts dēvēt par papildizmaksu metodi. Tādā veidā tiek noteiktas tikai tās izmaksas un ieguvumi, kuri saistāmi ar projektu (teritorijas ekonomiskās vērtības izmaiņa). Līdz ar to arī papildus radītie efekti no teritorijas ekonomiskās vērtības izmaiņas – nekustamā īpašuma nodokļi, potenciālie rezidenti – iedzīvotāja ienākuma nodokļa maksātāji, teritorijas vērtības palielināšana – tiek noteikta kā starpība starp gadījumu „ar projektu” un gadījumu „bez projekta”. Papildus ieguvumiem, rodas ekonomiskie zaudējumi sabiedrībai, kas līdz ar teritorijas pārvēršanu samazina īpaši aizsargājamo biotopu vērtību.

IIA ekonomiskie aprēķini tiek veikti salīdzināmās cenās, izmantojot diskontēto naudas nākotnes vērtību, kas nozīmē, ka naudas vērtība nākotnē ar katru gadu samazinās, salīdzinot ar šodienas vērtību. Šādā veidā ekonomiskajos aprēķinos tiek ņemts vērā, ka izmaksas un ieņēmumus/ieguvumus, kas tiek veikti šodien, gan maksātājs, gan saņēmējs vērtē augstāk šodien, nekā attālinātā nākotnē. Līdz ar to jebkura indivīda, uzņēmuma un arī sabiedrības kopējā vēlme būtu saņemt ieguvumus/ieņēmumus šodien, to vērtība šodien tiek novērtēta visaugstāk, savukārt norēķināties vai veikt citus maksājumus labāk ir nākotnē, jo to vērtība nākotnē tiek novērtēta zemāka, nekā šodien.

Hedoniskā analīze

Hedoniskās analīzes metodi pielieto ar vides kvalitāti (ieskaitot gaisa un ūdens piesārņojumu un troksni) vai ar vides nodrošināto labumu (estētiskā ainava vai rekreācijas vietu tuvums u.tml.) saistīto ekonomisko vērtību noteikšanai.

Metode novērtē kultūras mantojuma radītos papildu ieguvumus vai izmaksas, kas tieši ietekmē tirgus cenas. Līdz ar to tiek izmantots pastāvošais tirgus, piemēram, nekustamā īpašuma vai darba spēka tirgus, lai noteiktu kultūras mantojuma vērtību.

Pamatā ir pieņēmums, ka nekustamā īpašuma cena un/vai algas atspoguļo ieguvumu kopumu, un daži no tiem ir saistīti ar vides labumu (konstruētā tirgus cenas). Visbiežāk šo metodi pielieto tādu vides labumu novērtēšanai, kuri ietekmē nekustamo īpašumu cenu: jo vairāk mainās esošās vides raksturīpašības, jo būtiskāk mainīsies īpašuma vērtība.

Metodes izmantošanas ieguvumi:

- vērtību noteikšana balstās uz faktiskām izvēlēm, kas nozīmē, ka šī ir salīdzinoši vienkārša un grūti apstrīdama metode;
- ja nepieciešamā informācija ir pieejama, šīs metodes pielietošana ir arī salīdzinoši lēta.

Metodes izmantošanas ierobežojumi:

- ir ierobežots ieguvumu veidu daudzums, kurus var novērtēt ar šīs metodes palīdzību;
- šīs metodes pielietošana un tās rezultātu interpretācija ir salīdzinoši sarežģīta, tā prasa ievērojamu pieredzi un zināšanas statistikā, jo, ņemot vērā jebkura veida tirgus izkropļošanu, no analīzes ir jāizslēdz ārējās ietekmes uz dzīvojamo māju tirgu.

Šo ietekmi var aprēķināt projektiem, kas skar nelielu pilsētvides platību, kurā ietilpst dzīvojamās un/vai komercplatības un dabiskās vērtības. Sociāli ekonomisko ietekmi var novērtēt, ņemot vērā, ka pilsētvides uzlabojumu dēļ paaugstināsies nekustamā īpašuma cenas apkārtnē (toties pazemināsies dabas vērtību monetārais novērtējums). Tā ir hedoniskā cena⁴, kas ir neatkarīga no tā, vai īpašumi tiks tirgoti, vai ne.

Tālāk sniegts piemērs no *Guide to Cost-Benefit Analysis of Investment Projects Economic appraisal tool for Cohesion Policy 2014-2020*, kur tiek rekonstruēta ēka ar platību 500 m². Ņemot vērā dažādos izmantošanas galamērķus, vidējā cena nekustamā īpašuma tirgū apkaimē pašlaik ir EUR 110/m². Aplūkojot nekustamā īpašuma tirgu citos tās pašas pilsētas rajonos un citās pilsētās ar līdzīgām iezīmēm, var secināt, ka vidējā cena jau atjaunotajās teritorijās, kas acīmredzami ir augstāka, var būt EUR 280/m². Tādējādi iespējamais nekustamā īpašuma cenas pieaugums no ēkas rekonstrukcijas ir EUR 280 – 110 = 170/m². Tādējādi tiek aprēķināts, ka projekta kopējais ieguvums ir EUR 500 x 170 = 85 000.

Ņemot vērā, ka projekta pozitīvā ietekme neiestājas vienā acumirkli, bet gan aizņem kādu laiku, kopējais ieguvums, tiek pienācīgi sadalīts atbilstošā laika perioda gados. Piemēram, ja labiekārtošanas darbi ilgst gadu, bet ietekme uz īpašuma cenu izpaudīsies nākamo trīs gadu laikā, tas rada ieguvumu trešajā, ceturtajā un piektajā gadā šādā ikgadējā apmērā: EUR 85 000 / 3 = 23 000.

Pieņēmumi aprēķiniem

Aprēķinos par pamatu sociāli ekonomiskās ietekmes novērtējumam tiek izmantotas ekonomiskās plūsmas, kas saistītas ar vietējās pašvaldības nodokļu ienākumiem (tiešā ietekme) un teritorijas ekonomiskās vērtības izmaiņu (netiešā ietekme).

Sociāli ekonomisko ietekmi kopumā var novērtēt kā apgūtās teritorijas platības vērtību, kas arī ir kopējā pievienotā vērtība visā aprēķina ķēdē.

Teritorijas sagatavošanas izmaksas pirms apbūves uzsākšanas tiek apskatītas kā īstermiņa investīcijas gada laikā, kuras uzskata par izdevumiem.

Detāli pieņēmumi sociāli ekonomiskajiem aprēķiniem un ieguvumiem doti 3.tabulā.

⁴ Atbilstoši *Guide to Cost-Benefit Analysis of Investment Projects Economic appraisal tool for Cohesion Policy 2014-2020*

3. tabula. Sociāli ekonomiskās ietekmes aprēķinu pieņēmumu kopsavilkums

Parametrs	Apraksts	
Aprēķina periods	31 gads (0. gads – investīcijas; 1. līdz 30. gads sociāli ekonomiskie ieguvumi-zaudējumi)	
Aprēķina sākuma gads	Investīcijām – 2022.gads; sociāli ekonomiskai ietekmei: 2023.-2052.gads	
Diskonta likme	5% (aprēķinos netiek izmantota inflācijas ietekme)	
Bruto alga	Vidējā bruto alga konkrētajā kategorijā CSP datubāze - DSG050. Strādājošo mēneša vidējā darba samaksa statistiskajos reģionos (euro) Rīgas plānošanas reģions – 1 089 EUR/mēnesī 2018.gads	
Vidējais nodarbināto skaits mājsaimniecībā	1 persona (CSP datubāze - ISG060. Mājsaimniecību kopējais skaits un mājsaimniecības vidējais lielums statistiskajos reģionos, republikas pilsētās, laukos/ pilsētās (2,41), no kurās izskaitīts MVG030. Vidējais bērnu skaits mājsaimniecībās ar bērniem Pierīgas reģions 2017.gads (1,50))	
Valsts sociālās apdrošināšanas obligātās iemaksas (VSAOI)	<ul style="list-style-type: none"> ✓ Darba dēvēja VSAOI: 24,09% no bruto algas; ✓ Darbinieku VSAOI: 11,00% no bruto algas 	
Iedzīvotāju ienākumu nodoklis (IIN)	20% no apliekamā ienākuma ([bruto algas] – [darbinieka VSAOI]); (aprēķinos neapliekamais minimums un atvieglojumi par apgādībā esošām personām netiek ņemts vērā aprēķinu sarežģītības dēļ)	
Pašvaldību daļa budžetā no iekasētā IIN	80% no visiem IIN ieņēmumiem	
Vienības cena Nekustamajam īpašumam (EUR/1 kv.m)		
	<i>Pirms Projekta</i>	<i>Pēc Projekta</i>
Zeme	0,70 ⁵	3,31 ⁶
Ēkas	0,00	710,00
Ietekmētā apkārtējā vide	0,70	0,83
Nekustamā īpašuma nodoklis		
	<i>Pirms Projekta</i>	<i>Pēc Projekta</i>
Zeme	1,50%	1,50%
Ēkas	0,60%	0,60%
Ietekmētā apkārtējā vide	1,50%	1,50%
Ietekmes periods sociāli ekonomisko ieguvumu pilnai realizēšanai	4 gadi	

4.1.3 Teritorijas ekonomiskās vērtības palielināšanas sociāli ekonomiskā ieguvuma kopsavilkums

Tālāk 4.tabulā ir parādīts kopsavilkums sociāli ekonomiskajiem ieguvumiem, kas aprēķināta kopsumma 30 gadu periodam, jo ieguvumu vērtības ir mainīgas pārskata periodā atkarībā no kūdras ieguves apjomiem.

⁵ <https://www.kadastrs.lv/#result> kadastra numurs 13000011801

⁶ Vidējais vērtības kāpums nekustamajam īpašumam Jūrmalā 2018.gadā pret 2016.gadu

4.tabula. Ar teritorijas ekonomiskās vērtības palielināšanu saistītie sociāli ekonomiskās ietekmes – ieguvumu rādītāju kopsavilkums, tūkst. EUR

Parametrs	Vērtība
Ieguvumi no Nekustamā īpašuma vērtības izmaiņas	9 148
Ieguvums pašvaldībai kā Nekustamā īpašuma nodoklis	1 011
Ieguvums pašvaldībai kā Iedzīvotāju ienākumu nodoklis	109
KOPĀ	10 268

Piezīmes:

Kā secināms no 4.tabulas, kopējais sociāli ekonomiskais piensums no ieguvumiem sastāda 10,26 milj. EUR. Lielāko ieguldījumu sniedz tieši nekustamā īpašuma vērtības palielinājums no investīcijām, t.i., veicot investīcijas teritorijas ekonomiskās vērtības palielināšanā, panāk ekonomisko ieguvumu 9,14 milj. EUR apmērā jeb 89% kopējo ieguvumu īpatsvarā. Jāatzīmē arī, ka Jūrmalas pilsētas budžeta papildinājumi ik gadu ilgtermiņā (pārskata periodā) varētu sasniegt 1,12 milj. EUR.

Teritorijā zaudējamo biotopu vērtības aprēķins

Lai gan biotopi ar visām tajos dzīvojošajām augu un dzīvnieku sugām (priežu sausieņu meži, mežainas piejūras kāpas, to sastāvā sastopamās aizsargājamās augu un dzīvnieku sugas) ir ekonomiski grūti novērtējamas dabas vērtības, tos nevar arī nevērtēt. Piešķirot šo biotopu tipiem nenosakāmu, bezgalīgu vērtību, tiktu ierobežota jebkāda, iespējams, ekonomiski un sabiedrības vajadzībām pamatota saimnieciskā darbība tajos. Taču, nosakot šo biotopu veidiem pārāk zemu vai nulles vērtību, tiek apdraudētas būtiskas dabas vērtības pat pie iespējami neliela ekonomiska ieguvuma.

Šobrīd teritorijas apbūvētajā daļā īpaši aizsargājamajiem biotopiem atbilstošā dabiskā zemsedze un pamežs ir iznīcināti pilnībā, savukārt pārējā ietekme ir neliela, saglabājusies priežu mežiem raksturīga struktūra un veģetācija, kas liecina, ka piegulošo apbūvēto teritoriju pašreizējās izmantošanas ietekme uz Lokālpilnvarotāja teritoriju ir nebūtiska un videi draudzīga, būtiskai ietekmei tiek pakļauta tikai tieši apbūvētā teritorija.

Biotopu ekosistēmas sociāli ekonomiskās vērtības noteikšanas metode

Priežu mežiem un piejūras kāpām raksturīga ekosistēmas vidēja produktivitāte, kas nodrošina vairākas funkcijas; iegūstamie produkti un pakalpojumi: dabas resursi – ogas, sēnes, utt, rekreācija, bioloģiskā daudzveidība, estētiskā un ainaviskā vērtība, u.c. objektīvas un subjektīvas vērtības cilvēkiem.

Pētījumā⁷ ir novērtēta priežu mežu un piejūras kāpu ekosistēmu pakalpojumu vērtība: 330 EUR/ha, pieņemot, ka atjaunošanas darbu veikšana norit trīs gadus un pēc atjaunošanas darbu beigšanas jāveic tikai uzturēšana. Jāatzīmē, ka atjaunojamā teritorija neatbilst lauksaimniecības zemes definīcijai un šāds aprēķins nebūtu piemērojams gadījumā, ja Lokālpilnvarotāja teritorijā tiktu fiziski iznīcināts mežs ar visu koku stāvu un pārvērst par klaju zemi. Tomēr šis aprēķins ir adekvāts situācijā, kad Lokālpilnvarotāja apbūves teritorijā praktiski tiek saglabāts viss meža koku stāvs un lielākajā daļā platības arī vairāk vai mazāk pārveidota vai nemaz nepārveidota zemsedze, proti, priežu mežs kā

⁷ The Latvijas Lauku attīstības programma 2014.–2020. gadam. 7. pielikums. Pasākuma "Agrovide un klimats" atbalsta maksājumu aprēķini, www.zm.gov.lv/public/files/CMS_Static_Page_Doc/00/00/01/08/11/7_pielikums_.pdf.

tāds iznīcināts netiek, tam tiek tikai laupīta daļa īpašību, kuru dēļ šis mežs atbilst īpaši aizsargājamā biotopa statusam

Ekosistēmas zudumu sociāli ekonomiskās vērtības aprēķina galvenie pieņēmumi

Apkopojot iepriekšminēto, zaudētās priežu meža un piejūras kāpu biotopu vērtības noteikšana šajā novērtējumā ir balstīta uz ļoti konservatīviem pieņēmumiem.

Attiecībā uz zaudēto biotopu vērtības noteikšanu tika izdarīti sekojoši pieņēmumi:

- sākot ar teritorijas apgūšanas gadu, biotopu vērtība (bet ne pats mežs fiziski) visā teritorijā tiek zaudēta pilnībā;
- visā teritorijā, kur notiek apgūšanas darbi, ir vienāda zaudēto biotopu vērtība, kas izteikta EUR/ha/gadā, vērtību nediferencējot pēc aizsardzības statusa vai citiem kritērijiem, bet piemērojot augstāko vērtību atbilstoši iepriekšminētajās metodēs noteiktajai augstāko vērtību.

Teritorijas apguves rezultātā zaudētās priežu meža un piejūras kāpu biotopu vērtības aprēķins ar dažādiem pieņēmumiem par viena priežu mežu un piejūras kāpu biotopu hektāra vērtību apkopots 5. tabulā.

5.tabula. Ar teritorijas apguvi saistītie sociāli ekonomiskās ietekmes – zaudējumu-izdevumi rādītāju kopsavilkums, tūkst. EUR

Parametrs	Vērtība
Investīciju apjoms ekonomiskajās cenās	4 644
Zaudēto biotopu vērtība	224
KOPĀ	4 868

Kopējā zaudētā biotopu vērtība ir aprēķināta 224 tūkst. EUR, kas ir ilgtermiņā izvērsti zaudējumi, savukārt radītie investīciju ekonomiskie izdevumi sasniedz 4 644 tūkst. EUR ir īstermiņa ekonomiskie izdevumi projektam.

11.5. Sociāli ekonomiskās ietekmes un monetārā zaudējuma dabai kopsavilkums

Šī novērtējuma 11.4. sadaļas rezultāti kūdras ieguvei ir apkopoti 6. tabulā.

Summārie sociāli ekonomiskie ieguvumi, kas izsakāmi kā nekustamā īpašuma ekonomiskās vērtības izmaiņa apskatāmajā periodā, ir par 10,26 milj. EUR ir lielāki nekā *bez projekta* situācijā. Tas nozīmē, ka pozitīvā sociāli ekonomiskā ieguvumu ietekme vairāk nekā divas reizes pārsniedz izdevumus teritorijas labiekārtošanas izdevumiem un zaudējumiem no ietekmes uz biotopiem.

Projekta sociāli ekonomiskie investīciju rādītāji parāda, ka iekšējā peļņas norma (ERR) pie diskonta vērtības 5,0% gadā sastāda 5,49%, kas ir apmierinošs rādītājs un pārsniedz diskonta likmi.

Arī ieguvumu-izmaksu rādītājs (B/C) sastāda 1,06. Tas nozīmē, ka katrs ieguldītais ekonomiski aprēķinātais 1 EUR sabiedrībai sniedz ekonomisko labumu 0,06 EUR apjomā. Te jāņem vērā, ka ekonomiskais ieguvumu veido nodokļu ieņēmumi, jo nekustamais īpašums šajā novērtējumā pēc maksimālās piesardzības principa nav

uzskatīts par ražošanas līdzekli, kas rada pievienoto vērtību (kaut gan ir iespējams arī šāds papildu ieguvums, kas nav ņemts vērā).

6. tabula - Sociāli ekonomiskās ietekmes vērtības rādītāji

Parametrs	Vērtība
<i>Sociāli ekonomiskie ieguvumi, tūkst. EUR</i>	
Ieguvumi no Nekustamā īpašuma vērtības izmaiņas	9 148
Ieguvums pašvaldībai kā Nekustamā īpašuma nodoklis	1 011
Ieguvums pašvaldībai kā Iedzīvotāju ienākumu nodoklis	109
KOPĀ	10 268
<i>Sociāli ekonomiskie izdevumi, tūkst. EUR</i>	
Investīciju apjoms ekonomiskajās cenās	4 644
Zaudēto biotopu vērtība	224
KOPĀ	4 868
<i>Investīciju sociāli ekonomiskie novērtējuma rādītāji</i>	
Investīciju ekonomiskā iekšējā peļņas norma (ERR)	5,49%
Investīciju ekonomiskā tīrā šodienas vērtība (ENPV), tūkst. EUR	270,8
Investīciju ekonomiskā ieguvumu - izmaksu rādītājs (B/C)	1,06

11.6. Sociāli ekonomiskie secinājumi

SIA „Mežakrasts” paredzētās darbības – nekustamā īpašuma *Vārnukrogs* labiekārtošanu un apbūves gabalu izveide sociāli ekonomiskās ietekmes izvērtējuma gaitā iegūtie secinājumi ir šādi:

- Jūrmalas pilsētas ilgtspējīgai attīstībai ļoti svarīga ir sakārtota vide un nodrošināta rekreācija vietas gar Lielupes krastu.
- Nekustamā īpašuma ekonomiskās vērtības izmaiņa – teritorijas apbūve un labiekārtošana – veicinās jaunu rezidentu ieplūšanu pašvaldībā, kas ilgtermiņā nodokļu veidā (iedzīvotāju ienākuma nodoklis un nekustamā īpašuma nodoklis) dos pienesumu ik gadu 1,12 milj. EUR apmērā.
- Teritorijas nekustamā īpašuma vērtība palielināsies un attīstības ietekmē dos labumu 9,14 milj. EUR apmērā.
- Summārie sociāli ekonomiskie ieguvumi, kas izsakāmi kā nekustamā īpašuma ekonomiskās vērtības izmaiņa apskatāmajā periodā, ir par 10,07 milj. EUR ir lielāka nekā *bez projekta* situācijā. Tas nozīmē, ka pozitīvā sociāli ekonomiskā ieguvumu ietekme vairāk nekā divas reizes pārsniedz izdevumus teritorijas labiekārtošanas izdevumiem un zaudējumiem par ietekmi uz biotopiem.
- Kopējā zaudētā biotopu vērtība ir 0,22 milj. EUR kā ilgtermiņa rādītājs.
- Projekta sociāli ekonomiskie investīciju rādītāji parāda, ka iekšējā peļņas norma (ERR) pie diskonta vērtības 5,0% gadā sastāda 5,49%, kas ir apmierinošs rādītājs un pārsniedz diskonta likmi.

- Arī ieguvumu-izmaksu rādītājs (B/C) sastāda 1,06. Tas nozīmē, ka katrs ieguldītais ekonomiski aprēķinātais 1 EUR sabiedrībai sniedz ekonomisko labumu 0,06 EUR apjomā. Te jāņem vērā, ka ekonomiskais ieguvumu veido nodokļu ieņēmumi, jo nekustamais īpašums šajā novērtējumā pēc maksimālās piesardzības principa nav uzskatīts par ražošanas līdzekli, kas rada pievienoto vērtību (kaut gan ir iespējams arī šāds papildu ieguvums, kas nav ņemts vērā).

12. Kopējie secinājumi un rekomendācijas

Atbilstoši Jūrmalas pilsētas domes 15.02.2018. lēmumam Nr.75 "Par lokālpilnojamu zemesgabalam Vārnukrogs 1801, Jūrmalā, izstrādes uzsākšanu grozījumu Jūrmalas pilsētas teritorijas plānojumā izdarīšanai un darba uzdevuma apstiprināšanu" ierosinātāja SIA "Mežakrasts" pasūtītā SIA "DEI arhitekti" izstrādātā lokālpilnojamu zemes gabalam Jūrmalā „Vārnukrogs 1801”, kadastra apzīmējums 13000011801, stratēģiskajā ietekmes uz vidi novērtējumā ir iegūti sekojoši secinājumi un rekomendācijas.

1. Lokālpilnojamu teritorijai nenosakot no līdzšinējās Dabas un apstādījumu teritorijas (DA) atšķirīgu funkcionālo zonējumu zemes plānotajai (atļautajai) izmantošanai (0. alternatīva), saglabājas esošā situācija un nav paredzami nekādi teritorijas kvalitātes uzlabojumi, nedz arī pasliktinājumi.

2. Lokālpilnojums piedāvā divas alternatīvas teritorijas līdzšinējās plānotās (atļautajās) izmantošanas pārplānošanai, kuras atšķiras niansēs: abās alternatīvās no līdzšinējās Dabas un apstādījumu teritorijas (DA) 23,441 ha kopplatības paredzēts 12,788 ha nomainīt plānoto (atļauto) izmantošanu uz Savrupmāju apbūves teritoriju (DzS), 10,636 ha platībā saglabājot līdzšinējo Dabas un apstādījumu teritoriju (DA) (šo proporciju praktiski nevar mainīt, jo tā ir fiksēta darba uzdevumā), bet šajā teritorijā paredzēt vai nu minimāli iespējamo apbūves blīvumu un iekšējo ceļu tīklu (1. alternatīva), vai maksimāli iespējamo apbūves blīvumu un iekšējo ceļu tīklu (2. alternatīva). Abas šīs alternatīvas sniedz sabiedrībai būtisku sociāli ekonomisko ieguvumu salīdzinājumā ar esošo situāciju jeb 0. alternatīvu.

3. Abas Lokālpilnojumā paredzētās attīstības alternatīvas salīdzinājumā ar 0. alternatīvu nodara kaitējumu neviendabīgas kvalitātes daļēji degradētam īpaši aizsargājamajam biotopam "Mežainas piejūras kāpas" 2180, pārsvarā neiznīcinot to kā mežu, bet laupot tam kvalitātes, kas padara to īpaši aizsargājamu (kaut gan pēc pieredzes ar ekspertu atzinumiem jau esošās apbūves teritorijās, biotops tajās joprojām tiek atzīts par to pašu biotopu, tikai ļoti zemas kvalitātes, tātad biotopa platība, kaut samazinātā kvalitātē, kopumā samazinās tikai par to daļu, ko fiziski nokļāj tieši ēkas un ceļi).

4. Sertificētas biotopu ekspertes aprēķinātais maksimālais biotopa "Mežainas piejūras kāpas" 2180 zaudējums (skat. 4. pielikuma 5. tabulu) ir 17 ha, kas sastāda 6 % biotopa kopplatības Jūrmalā, 0,04 % biotopa kopplatības Latvijā, 0,03 % biotopa kopplatības Boreālajā reģionā un 0,02 % biotopa kopplatības Eiropas savienībā. Biotopa zaudējums (precīzāk: biotopa kvalitātes būtisks pasliktinājums, skat. iepriekšējo punktu) šādā platībā neietekmē biotopa saglabāšanos Jūrmalā un vēl jo mazāk visos pārējās secīgi uzskaitītajās lielākajos reģionos un ir pieļaujams kā kompromiss, ja to attaisno daudzkārt lielāks sabiedriskais ieguvums. Šis novērtējums ir taisīts agrīnā plānošanas stadijā un pēc maksimālās piesardzības principa jeb vispesimistiskākā scenārija. Patlaban precizētie un vērtējamie lokālpilnojamu risinājumi paredz transformēt par dzīvojamo apbūvi tikai 13 ha, kas šeit skaitliski aprēķināto zaudējumu varētu samazināt vēl par ceturtdaļu.

5. Lokālpilnojamu piedāvātās attīstības sniegtais sabiedriskais (sociāli ekonomiskais) ieguvums ir būtisks (skat. 11. daļu) salīdzinājumā ar Lokālpilnojamu mazo teritoriju un attiecīgi attīstības mazo kaitējumu dabai, tāpēc plānotā attīstība kā kompromiss ir pieļaujama.

6. Pašreizējā plānošanas detalizācijas pakāpē nav iespējams precīzi skaitliski identificēt atšķirības starp 1. alternatīvu ne sabiedriskajā ieguvumā, ne kaitējumā dabai,

tomēr ir pamats uzskatīt, ka sabiedriskais ieguvums neatšķirsies atkarībā no alternatīvas, kamēr kaitējums dabai 2. alternatīvā ir nenoliedzami (acīmredzami jau funkcionālā zonējums plānos, skat. 1. un 2. pielikumu), tāpēc rekomendējama ir 1. alternatīva.

7. Lokāplānojuma piedāvātās attīstības gadījumā ir obligāti jāsauglabā konkrēti identificētās īpaši aizsargājamas kukaiņu sugas – priežu sveķotājkoksngrauža – dzīvotnes: 13 koki (skat. 1., 2. un 5. pielikumu), vai, pareizāk sakot, šis norādījums ir aktuāls tikai attiecībā uz pieciem, kuri atrodas apbūvei paredzētajā teritorijā, pārējos astoņus paredzētā attīstība nekādi nevar skart.

13. Ieteicamais turpmākās attīstības ietekmju monitorings

Nelielai dzīvojamās apbūves teritorijai un publiskajai zonai rekreācijas vajadzībām bez saimnieciskās darbības likums nekādu pastāvīgu monitoringu nenosaka, un tāds arī nav vajadzīgs.

Jūrmalas būvvaldei jāseko katras konkrētas būves projekta atbilstībai lokālplānojumam.

Jūrmalas būvinspekcijai jāuzrauga katras konkrētas būves būvniecība atbilstoši lokālplānojumam atbilstošajam projektam.

Jūrmalas pašvaldības policijai jāseko stingrai pilsētas saistošo noteikumu ievērošanai attiecībā uz meža saglabāšanu „Vārnukrogs 1801” teritorijā paliekošajā mežā ar plānoto (atļauto) izmantošanu Dabas un apstādījumu teritorija (DA).

Pēc lokālplānojuma pilnīgas īstenošanas ieteicams biotopu eksperta apsekojums, lai pārliecinātos, ka visi nosacījumi lokālplānojuma teritorijā ir izpildīti un ka zemes gabalam piegulošajā mežā nekāda degradācija sakarā ar netiešām ietekmēm no lokālplānojuma teritorijas nav konstatējama, kā arī novērtēt un dokumentāli fiksēt faktisko tiešo fizisko zaudējumu īpaši aizsargājamajam biotopam "Mežainas piejūras kāpas" 2180, kurš prognozējams patiesībā mazāks nekā maksimāli aprēķinātais iepriekšējās daļas 4. secinājumā.