



JŪRMALAS PILSĒTAS DOME

Jomas iela 1/5, Jūrmala, LV - 2015, tālrunis: 67093816, fakss: 67093956; e-pasts: pasts@jurmala.lv, www.jurmala.lv

LĒMUMS Jūrmalā

2020.gada 23.aprīlī

Nr. 197

Par ceļa servitūta nodibināšanu
zemesgabalam Buļļuciems 2229, Jūrmalā

(protokols Nr.6, 55.punkts)

Izskatot *Vārds Uzvārds* (turpmāk – Iesniedzējs) 2020.gada 24.marta iesniegumu (reģistrēts Jūrmalas pilsētas domes (turpmāk – Dome) lietvedībā 2020.gada 25.martā ar Nr.1.1-39/20S-5013) ar lūgumu nodibināt ceļa servitūtu pašvaldībai piederošajam zemesgabalam Buļļuciems 2229, Jūrmalā, par labu nekustamajam īpašumam Matrožu ielā 4, Jūrmalā, pamatojoties uz Jūrmalas pilsētas Zemes komisijas 2002.gada 3.maija lēmumu Nr.340 „Par zemesgabala izveidošanu Jūrmalā, Buļļuciems 2229”, Dome konstatē:

Ar Jūrmalas pilsētas Zemes komisijas 2002.gada 3.maija lēmuma Nr.340 lēmumu „Par zemesgabala izveidošanu Jūrmalā, Buļļuciems 2229” 4.2.apakšpunktu noteikts apgrūtinājums nodrošināt caurbraukšanas tiesības piekļūšanai zemesgabaliem Jūrmalā, Matrožu ielā 4, Matrožu ielā 6, Matrožu ielā 6a, Matrožu ielā 6b.

Īpašuma tiesības uz zemesgabalu Buļļuciems 2229, Jūrmalā, kadastra numurs 1300 002 2229, ar platību 4423 m², ir nostiprinātas Jūrmalas pilsētas pašvaldībai Jūrmalas pilsētas zemesgrāmatas nodalījumā Nr.100000482610.

Pamatojoties uz Jūrmalas pilsētas Zemes komisijas 2002.gada 3.maija lēmumu Nr.340 „Par zemesgabala izveidošanu Jūrmalā, Buļļuciems 2229”, Jūrmalas pilsētas zemesgrāmatas nodalījumā Nr.100000482610 III.daļas 1.iedaļas ierakstā 1.3. ierakstīta atzīme – nodrošināt caurbraukšanas tiesības piekļūšanai zemesgabaliem Jūrmalā, Matrožu ielā 4, Matrožu ielā 6, Matrožu ielā 6a, Matrožu ielā 6b.

Īpašuma tiesības uz zemesgabalu Matrožu ielā 4, Jūrmalā, kadastra numurs 1300 002 2207, ar platību 2426 m², nostiprinātas *Vārds Uzvārds* uz ½ domājamo daļu un *Vārds Uzvārds* uz ½ domājamo daļu, Jūrmalas pilsētas zemesgrāmatas nodalījumā Nr.3645.

Pamatojoties uz minēto un, lai zemesgrāmatā ierakstīto atzīmi - nodrošināt caurbraukšanas tiesības piekļūšanai zemesgabalam Matrožu ielā 4, Jūrmalā, aizstātu ar ierakstu, ir nepieciešams noslēgt līgumu par ceļa servitūta nodibināšanu zemesgabalam Buļļuciems 2229, Jūrmalā, par labu zemesgabalam Matrožu ielā 4, Jūrmalā.

Saskaņā ar Jūrmalas pilsētas teritorijas plānojuma, kas apstiprināts ar Domes 2012.gada 11.oktobra saistošajiem noteikumiem Nr.42 „Par Jūrmalas pilsētas teritorijas plānojuma grafiskās daļas, teritorijas izmantošanas un apbūves noteikumu apstiprināšanu”, kurā veikti grozījumi ar Domes 2016.gada 24.marta saistošajiem noteikumiem Nr.8 „Par Jūrmalas pilsētas teritorijas plānojuma grozījumu grafiskās daļas,

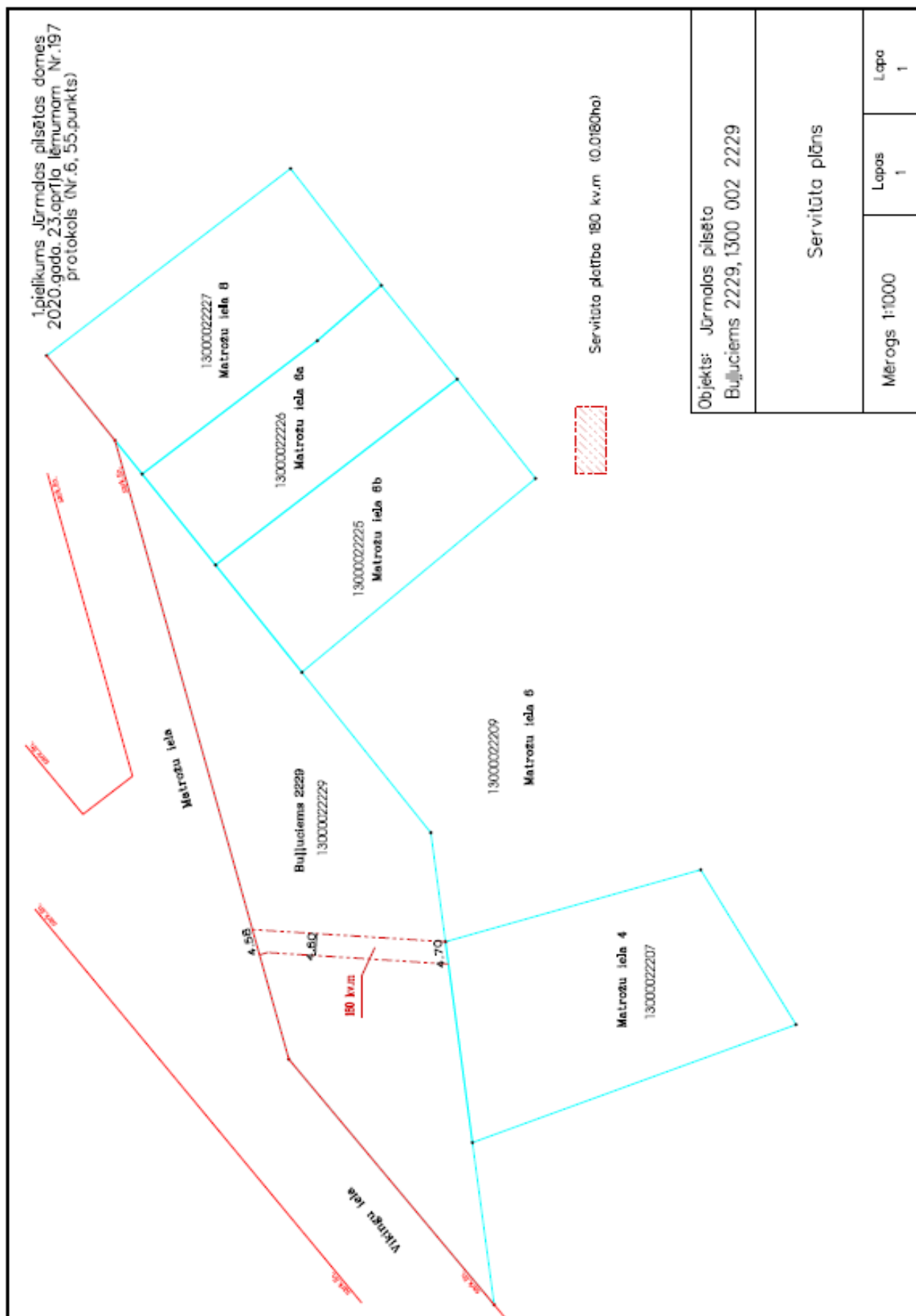
teritorijas izmantošanas un apbūves noteikumu apstiprināšanu” 26.1.apakšpunktu piebraucamo ceļu pie zemes vienības un piebrauktuves veido, ievērojot šādus nosacījumus - minimālais piebraucamā ceļa un piebrauktuves platums ir 4,5m, un šāds ceļš nedrīkst būt garāks par 50m.

Ņemot vērā iepriekš minēto, vadoties no Civillikuma 1130.panta, 1131.panta, 1137., 1141., 1147., 1148.panta, 1151.panta, 1156.panta, 1158.panta, 1231.panta 3.punktu, 1232.punktu, Domes 2012.gada 11.oktobra saistošajiem noteikumiem Nr.42 „Par Jūrmalas pilsētas teritorijas plānojuma grafiskās daļas, teritorijas izmantošanas un apbūves noteikumu apstiprināšanu”, kurā veikti grozījumi ar Domes 2016.gada 24.marta saistošajiem noteikumiem Nr.8 „Par Jūrmalas pilsētas teritorijas plānojuma grozījumu grafiskās daļas, teritorijas izmantošanas un apbūves noteikumu apstiprināšanu” 26.1.apakšpunktu, Jūrmalas pilsētas domes Attīstības un vides jautājumu komitejas 2020.gada 15.aprīļa sēdes protokola Nr.1.2-21/5, Jūrmalas pilsētas dome **nolemj**:

1. Piekrist ceļa servitūta 180 m² platībā nodibināšanai zemesgabalam Buļļuciems 2229, Jūrmalā, ar kuru Jūrmalas pilsētas pašvaldībai piederošais zemesgabals Buļļuciems, Jūrmalā, ar kadastra numuru 1300 002 2229 un platību 4423 m² tiek apgrūtināts par labu zemesgabalam Matrožu ielā 4, Jūrmalā, saskaņā ar grafisko pielikumu (1.pielikums).
2. Apstiprināt servitūta līguma projektu saskaņā ar šī lēmuma 2.pielikumu.
3. Jūrmalas pilsētas domes Īpašumu pārvaldes Pašvaldības īpašumu nodaļai organizēt servitūta līguma noslēgšanu.
4. Pilnvarot Jūrmalas pilsētas pašvaldības izpilddirektoru parakstīt servitūta līgumu.

Priekšsēdētājs

G. Truksnis



SERVITŪTA LĪGUMS Nr. _____

2020.gada _____

Jūrmalā

Jūrmalas pilsētas dome, reģistrācijas numurs 90000056357, tās izpilddirektora **Edgara Stobova** personā, kurš rīkojas saskaņā ar Jūrmalas pilsētas domes 2020.gada __.augusta lēmumu Nr. __ „Par ceļa servitūta nodibināšanu zemesgabalam Buļļuciems 2229, Jūrmalā” (turpmāk – ĪPAŠNIEKS), no vienas puses, un

Vārds Uzvārds, personas kods, Vārds Uzvārds, personas kods, (turpmāk – LIETOTĀJI) no otras puses, kopā saukti PUSES, ievērojot, ka:

1) īpašuma tiesības uz zemesgabalu Buļļuciems 2229, Jūrmalā, ar kadastra numuru 1300 002 2229, 4423 m² platībā, ir nostiprinātas Jūrmalas pilsētas zemesgrāmatas nodalījumā Nr.100000482610 Jūrmalas pilsētas pašvaldībai;

2) īpašuma tiesības uz nekustamo īpašumu Matrožu ielā 4, Jūrmalā, kas sastāv no zemesgabala ar kadastra numuru 1300 002 2207, 2426 m² platībā, nostiprinātas *Vārds Uzvārds* uz ½ domājamām daļām un *Vārds Uzvārds* uz ½ domājamām daļām Jūrmalas pilsētas zemesgrāmatas nodalījumā Nr.3645,

un

pamatojoties uz Jūrmalas pilsētas domes 2020.gada __.____ lēmumu Nr. __ „Par ceļa servitūta nodibināšanu zemesgabalam Buļļuciems 2229, Jūrmalā” un tam pievienoto 1.pielikumu, izsakot savu gribu, bez maldiem, spaidiem un viltus, noslēdza šādu satura līgumu, (turpmāk – LĪGUMS):

1. LĪGUMA PRIEKŠMETS

- 1.1. Ar šo LĪGUMU PUSES nodibina braucamā ceļa reālservitūtu uz ceļu 180 m² platībā par labu nekustamajam īpašumam Matrožu ielā 4, Jūrmalā, kur kalpojošais nekustamais īpašums ir ĪPAŠNIEKAM piederošais zemesgabals Buļļuciems 2229, Jūrmalā, bet valdošais nekustamais īpašums ir Matrožu ielā 4, Jūrmalā.
- 1.2. Reālservitūts tiek nodibināts līdz teritorijas plānojuma grozījumiem, saskaņā ar kuru nodibinātais ceļa servitūts kļūst par satiksmes infrastruktūras teritoriju ielu sarkanajās līnijās, kas ir uzskatāms par atceļošu nosacījumu, atbilstoši Civillikuma 1237.panta 4.punktam.
- 1.3. LĪGUMA 1.1.punktā minētais ceļa posms 180 m² platībā kopā ar robežu aprakstu apzīmēts servitūta nodibināšanas skicē (pielikums).
- 1.4. PUSES vienojas, ka zemes platība uz kuru tiek nodibinātas reālservitūta tiesības ir 180 m².
- 1.5. Ar LĪGUMA parakstīšanu PUSES piekrīt LĪGUMA 1.1.punktā minētā braucamā ceļa reālservitūta nostiprināšanai zemesgrāmatā un apņemas veikt visas nepieciešamās darbības, lai reģistrētu LĪGUMU Jūrmalas zemesgrāmatu nodaļā.

2. ĪPAŠNIEKA TIESĪBAS UN PIENĀKUMI

- 2.1. ĪPAŠNIEKS garantē, ka viņš ir vienīgais zemesgabala Buļļuciems 2229, Jūrmalā, kurā ietilpst braucamais ceļš īpašnieks ar atbilstošām tiesībām noslēgt šo LĪGUMU.
- 2.2. ĪPAŠNIEKS garantē, ka zemesgabals Buļļuciems 2229, Jūrmalā, nav nekādā citā veidā apgrūtināts vai iekļāts, izņemot uz šo brīdi Jūrmalas pilsētas zemesgrāmatas nodalījumā Nr.100000482610 III daļas 1.iedaļā minētos apgrūtinājumus.
- 2.3. ĪPAŠNIEKS apņemas nelikt šķēršļus LIETOTĀJIEM izmantot nodibināto lietošanas tiesību.
- 2.4. Noteiktā lietošanas tiesība ir bezatlīdzības.

- 2.5. ĪPAŠNIEKS apņemas veikt visas darbības, kas saistītas ar piešķirtā servitūta tiesību izlietošanu, ievērojot Civillikumu, Aizsargjoslu likumu un citus Latvijas Republikā spēkā esošos normatīvos aktus.
- 2.6. ĪPAŠNIEKAM ir tiesības nodibināto braucamā ceļa servitūtu izbeigt, par to informējot LIETOTĀJUS, ja iestājas 1.2.apakšpunkta nosacījums, kas ir uzskatāms par atceļošu nosacījumu, atbilstoši Civillikuma 1237.panta 4.punktam.
- 2.7. ĪPAŠNIEKS apņemas sagatavot nostiprinājuma lūgumu servitūta reģistrēšanai Jūrmalas pilsētas zemesgrāmatas nodaļumā Nr.100000482610 un izsniedz to LIETOTĀJIEM, kas vienlaikus ir iesniegums attiecīgo datu reģistrācijai vai aktualizācijai Kadastra informācijas sistēmā.

3. LIETOTĀJA TIESĪBAS UN PIENĀKUMI

- 3.1. LIETOTĀJIEM ir tiesības izlietot Līgumā noteikto servitūtu pilnā apmērā, lietošanas tiesība izlietojama saskaņā ar šo Līgumu un Latvijas Republikas likumos un citos normatīvajos aktos noteiktajā kārtībā.
- 3.2. LIETOTĀJIEM ir jānodrošina ceļa posma, uz kuru nodibināts reālservitūts (pielikums) kopšana un uzturēšana.
- 3.3. LIETOTĀJIEM ir pienākums saskaņot ar ĪPAŠNIEKU ceļa uzlabošanu, rekonstrukciju un ar to saistītos projektēšanas darbus.
- 3.4. LĪGUMU Jūrmalas pilsētas zemesgrāmatas nodaļumā Nr.3645 reģistrē LIETOTĀJI, pamatojoties uz notāra sagatavotu nostiprinājuma lūgumu.
- 3.5. LĪGUMU Jūrmalas pilsētas zemesgrāmatas nodaļumā Nr.100000482610, pamatojoties uz ĪPAŠNIEKA sagatavotu nostiprinājuma lūgumu reģistrē LIETOTĀJI.
- 3.6. Visus izdevumus par servitūta reģistrēšanu zemesgrāmatu nodaļumos sedz LIETOTĀJI.

4. CITI NOTEIKUMI

- 4.1. LĪGUMS stājas spēkā ar tā parakstīšanas dienu.
- 4.2. ĪPAŠNIEKAM ir tiesības vienpusēji izbeigt LĪGUMU, ja iestājas šī LĪGUMA 1.2. un 2.6.punktā minētais nosacījums, PUSES, parakstot šo Līgumu pilnvaro ĪPAŠNIEKU dzēst servitūta apgrūtinājumu arī LIETOTĀJU Jūrmalas pilsētas zemesgrāmatas nodaļumā Nr.3645.
- 4.3. Šis parakstītais LĪGUMS apliecina PUŠU vienošanos. Nekādi mutiski papildinājumi netiks uzskatīti par šī LĪGUMA nosacījumiem. Jebkuras izmaiņas šī LĪGUMA noteikumos stāsies spēkā tikai tad, kad tās tiks noformētas rakstveidā un tās parakstīs PUSES.
- 4.4. Visos jautājumos, kas nav regulēti šajā LĪGUMĀ, PUSES vadās no Latvijas Republikā spēkā esošajiem normatīvajiem aktiem.
- 4.5. Domstarpības starp PUSĒM un attiecības, kas saistītas ar šā LĪGUMA izpildi, tiek risinātas sarunu ceļā, bet, ja vienošanās netiek panākta, strīdu risina tiesā, Latvijas Republikā spēkā esošajos normatīvajos aktos noteiktajā kārtībā.
- 4.6. LĪGUMS ir saistošs visām PUSĒM, kā arī to pilnvarotajiem, darbiniekiem, saistību un tiesību pārņēmējiem.
- 4.7. Visi paziņojumi, pieprasījumi, iesniegumi, tai skaitā rēķini, šā LĪGUMA sakarā nosūtāmi rakstveidā uz zemāk minētajām adresēm, un tiek uzskatīti par saņemtiem Paziņošanas likumā noteiktajā kārtībā.
- 4.8. LĪGUMS sastādīts 4 (četros) eksemplāros uz 3 (trīs) lapām ar 1(vienu) pielikumu, no kuriem divi eksemplāri paliek LIETOTĀJIEM, viens ĪPAŠNIEKAM, viens Zemesgrāmatu nodaļai. Visiem LĪGUMA eksemplāriem ir vienāds juridiskais spēks.

5. PUŠU REKVIZĪTI UN PARAKSTI

<p>ĪPAŠNIEKS:</p> <p>Jūrmalas pilsētas dome N/M reģ.Nr.90000056357 Jomas ielā 1/5, Jūrmalā, LV-2015</p> <hr style="width: 30%; margin-left: 0;"/> <p>Edgars Stobovs</p>	<p>LIETOTĀJI:</p> <p><i>Vārds Uzvārds, personas kods</i></p> <hr style="width: 30%; margin-left: 0;"/> <p><i>Vārds Uzvārds</i></p> <p><i>Vārds Uzvārds, personas kods</i></p> <hr style="width: 30%; margin-left: 0;"/> <p><i>Vārds Uzvārds</i></p>
---	--