

JŪRMALAS PILSĒTAS GODA TĒRPA KONCEPTS

Jūrmalas pilsētas Goda tērpa koncepts ir veidots, ievērojot etnogrāfisko tērpu veidošanas standartu un tautastērpu valkāšanas tradīciju ģeogrāfisko ietekmi. Izstrādājot Jūrmalas pilsētas Goda tērpu, tika apzinātas Jūrmalas apkārtējo teritoriju tērpu attīstības, darināšanas un valkāšanas tradīcijas. Izvērtējot iespējamo apkārtnes tērpu attīstības un valkāšanas tradīciju ietekmi uz Jūrmalas teritorijā, Jūrmalas pilsētas Goda tērpa koncepta izstrādes darba grupa nolēma ņemt vērā Rīgas apkārtnes tērpu etnogrāfisko ietvaru.

Jūrmalas pilsētas Goda tērps ir jaunrade, kas varētu veidot jaunu pilsētas identitātes šķautni Dziesmu un deju svētku procesā.

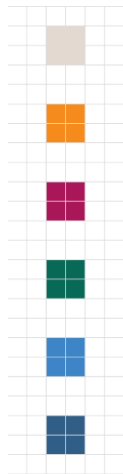
JŪRMALAS APĢĒRBU IETEKMES TERITORIJAS

Rīgas novada un visas Rietumvidzemes tautastērpu stilu pirms 150 gadiem stipri ietekmēja dažādi pirktie materiāli un apģērba piederumi – audumi, lakati, lentes, krelles, pogas sprādzes un citi rūpnieciski ražojumi. Rīgas novada robežas, kur valkāja līdzīga stila apģērbus, ir no Cēsu novada dienvidu daļas līdz jūrai, gar Daugavas labo krastu līdz Ogresi un Suntažu pagastiem, līdz Olainei, Doles salai un pat Slokai. No tā var secināt, ka šāda tērpa valkāšanas tradīcija skar arī pašreizējo Jūrmalas pilsētas teritoriju. Savu tērpu valkāšanas tradīciju ietekmi deva arī no Kurzemes puses - Tukuma, Džūkstes un Zemgales ienākušie iedzīvotāji.

Rīgas novada teritorijā sastopami apģērba gabali un ģērbšanās tradīcijas, kādas citviet Latvijā nav sastopami. Izstrādājot Jūrmalas pilsētas Goda tērpa koncepts, tika piesaistīta kā konsultante Latvijas universitātes Latvijas vēstures institūta etnoloģijas nodaļas vadītāja, vēstures doktore Aija Jansone, Latvijas tautastērpu eksperti no Latvijas Nacionālā kultūras centra, kā arī apzinātas vēsture liecības par vēsturiskā perioda sadzīvi, ģērbšanās tradīcijām.

JŪRMALAS GODA TĒRPA KONCEPTS

Jūrmalas Goda tēra krāsu izvēle balstīta Jūrmalas ģerboņa un karoga krāsu paletē un apkārtnes dabas skaistumā. Izvēlētajai krāsu paletei raksturīgi jūras un upes ūdens toņi, priežu skuju zaļums, Ķemeru purva dzērveņu sārtais spīdums, dzintara un saules spožums un protams jūras smilšu tonis.



Smiltis

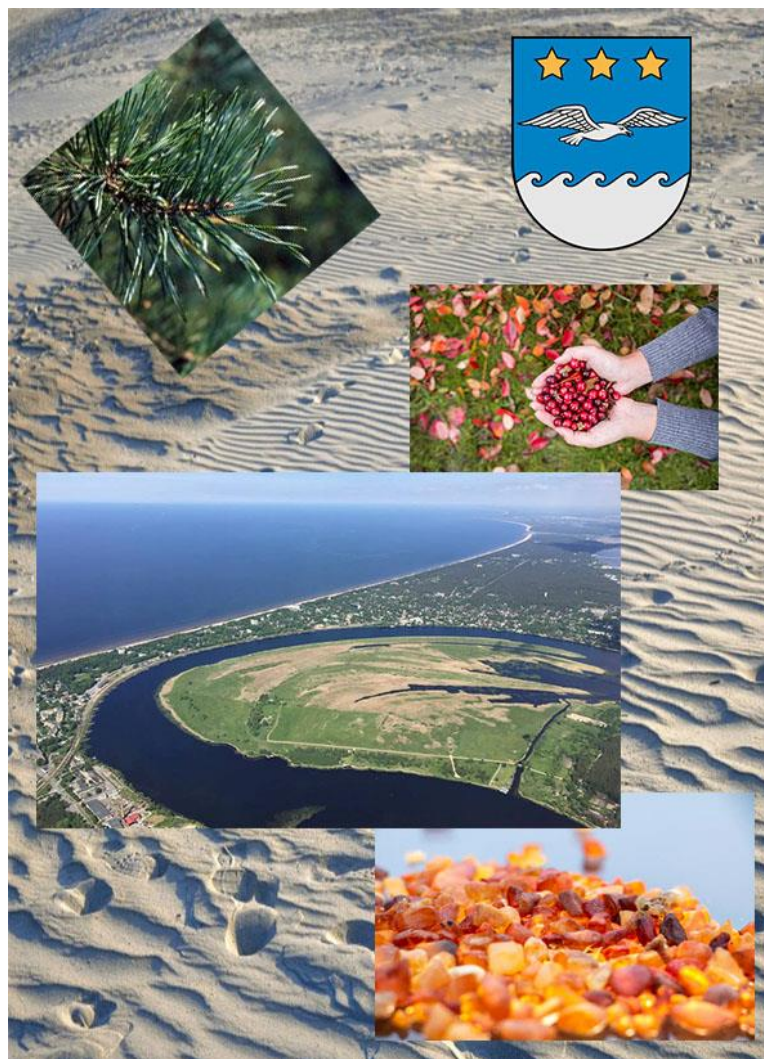
Dzintars /
saule

Dzērvenes

Priedes

Jūra

Lielupe



MEITU / SIEVU GODA TĒRPS

Ieskats senatnē

Vēsturiskais ieskats Rīgas tērpiem:

19.gadsimta 2.puses Rīgas novada sieviešu apģērbs tikai daļēji līdzinās Vidzemes vai Zemgales novadu tērpiem. Vairākas tradicionālas apģērba daļas jau pazūd 18.gadsimtā, pateicoties pilsētas modes dominēšanai apkārtnē. Iepazīstot 18.gadsimta otrās puses J.K.Broces zīmējumus Rīgas apkārtnes sievietes galvenokārt valkāja vienkrāsainus, retāk sīksvītrainus brunčos, bet 19. gadsimta vidū un otrajā pusē brunču svītrojums un rūtojums kļuva dažādāks un daudzkrāsains un tajos nevar vairs saskatīt kādas novadam raksturīgas īpatnības. Lielu nozīmi tērpu darināšanā iegūst darinātāju izdoma un gaume.

Krekli Rīgas apkārtnē gludi bez vai ar nelieliem izvilkumiem un sīkiem, baltiem rakstiem kā Vidzemes vidienē.

Galvenā Rīgas un novada sieviešu apģērba pazīme bija jaku valkāšana. Tās vilka kā meita, tā sievas. Dažkārt dūrgalos 3 – 4 cm platas atlokāmas aproces. Jaku un ņieburu piegriezumam raksturīgi muduri, kuri mugurpusē veido viļņotas krokas, kas labi izcēla auguma līniju.

Ap 1860.gadiem Jaunu meitu galvas rota Rīgā bija ap galvu sieta sarkana, zila vai zaļa zīda lenta. To lika ap galvu no matu līnijas uz augšu, zem pakauša saņēma kopā un sasēja nelielā, kuplā pušķī. Lentas gali nokarājās 10 – 15 cm garumā uz leju.

Rīgas apkārtnē un tālākos pagastos jaunavas sēja krāsainus zīda lakatiņus. Tos sēja divos variantos. Pārlocīja uz pusēm, lika pāri galvai, sasēja aizmugurē, atstājot stūri, nokarājoties uz muguras. Otrs lakata siešanas variants bija pārstūriski pārlocīts uz pusēm, pēc tam no stūra sākot salocīts plaukstas platuma sloksnē un apsiets ap galvu, atstājot neapsegtu galvas virsu. Mezgls un lakatiņa gali noslēpti.

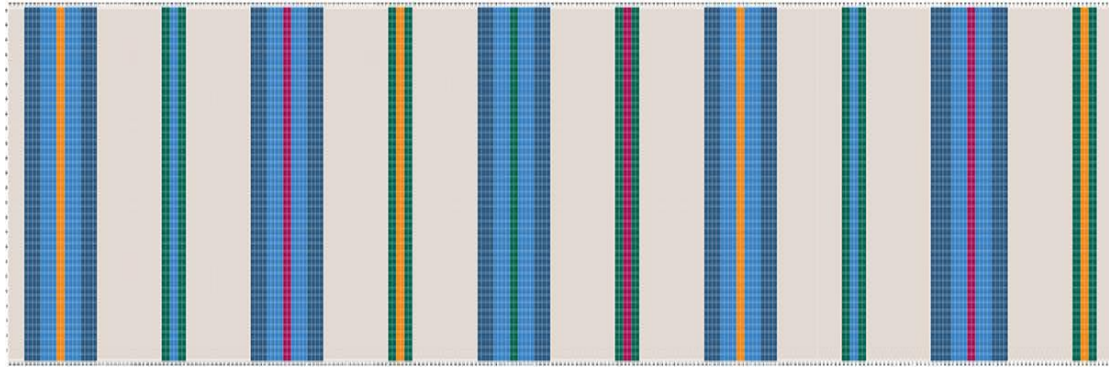
Zeķes adīja baltas – ziemā vilnas, vasarā linu vai kokvilnas. Vilka melnas kurpes.

Ap pleciem apsēja balta vai krāsaina plecu lakatu pāri jakai. Rīgas pilsētā un novadā netika valkātas jostas. Jostas vietā pie tērpa mēdza siet priekšautus, kurus darināja no smalkas, fabrikā austas drānas.

IDEJU SKICES MEITU UN SIEVU GODA TĒRPAM JŪRMALĀ

BRUNČI

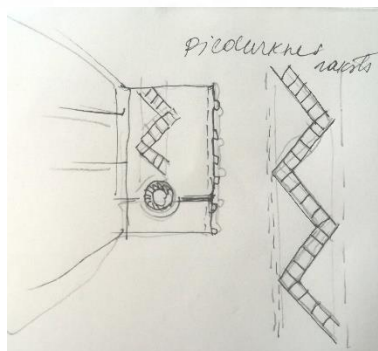
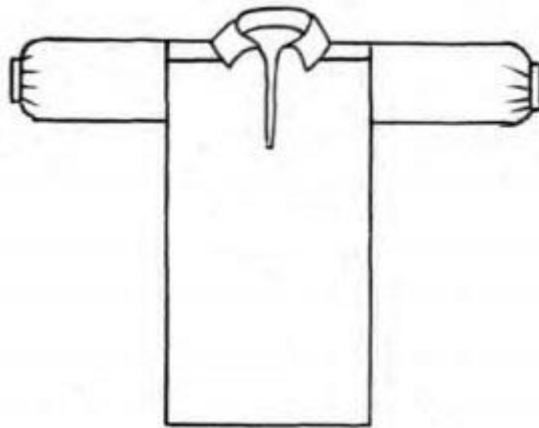
Jūrmalas sieviešu un meitu bruncim izvēlēts sīku svītru raksts. Zilo toņu brunču raksts ar gaišas joslas ieloci iekšpusē.



Brunču audums kārtots sīkās ap 2cm platās krokās un nostiprināts ar tādas pašas auduma jostu garumā līdz kāju potītei.

KREKLS

Balta lina tunikveida garais krekls ar virsū šūtiem uzplečiem un atlokāmu apkakli un balto darbu tehnikā rotātām aprocēm.



ŅIEBURS

Zils un zaļš (brīva izvēle). Ņiebura aizmugures sānos muduri ar smilšu krāsas vai baltu oderi. Vai arī aizmugurē ieloces Aizdare ar metāla (sudraba) podziņām.

1. variants



SIEVU JAKA

Zila un zaļa (brīva izvēle). Jakas aizmugures sānos muduri ar smilšu krāsas vai baltu oderi, aizdare ar metāla un dzintara pogām, vai arī aizmugurē ieloces Dūrgalos nelieli šķēlumi.

1.variants



Jakas pogas

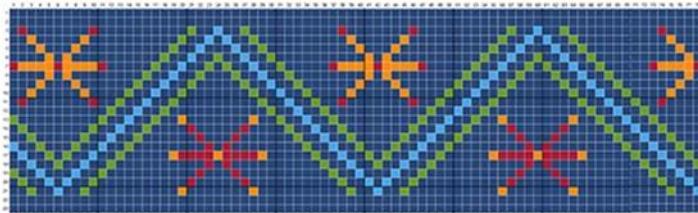
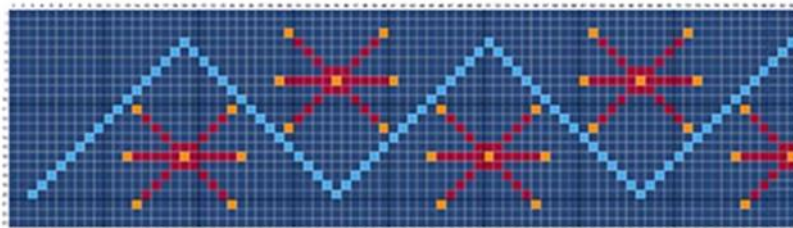


SIEVU/ MEITU GALVAS SEGA

Sievām puķaini zīda lakati (dažādi).



Meitām sasienameis zīļu vainadziņš ar līkloča rakstu kā jūras viļņi ar putu šļakatām.
Vainaga platums – 2cm.



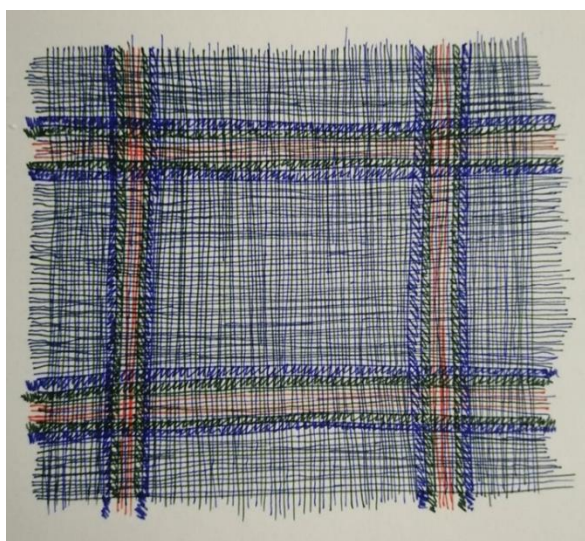
Plecu zīda lakats

Katra tērpa valkātāja brīva izvēle. Ar ziedu vai nierīšu rakstu. Ar vai bez bārkstīm.



LIELAIS PLECU LAKATS

Rūtais vilnas lakats, krāsās pieskaņots brunčiem. Jūrmalas muzejā ir saglabājies plecu lakats no pagājušā gadsimta 30.gadu sākuma. Jūrmalas Goda tērpa plecu lakata raksta izstādē tiks izmantots muzejā esošā lakata raksts, tikai tiks mainīti toņi, pieskaņojot tērpa toņu gammai.



APAVI

Kurpes meitām un sievietēm, šņorējami puszābaciņi sievietēm vēsākam laikam.

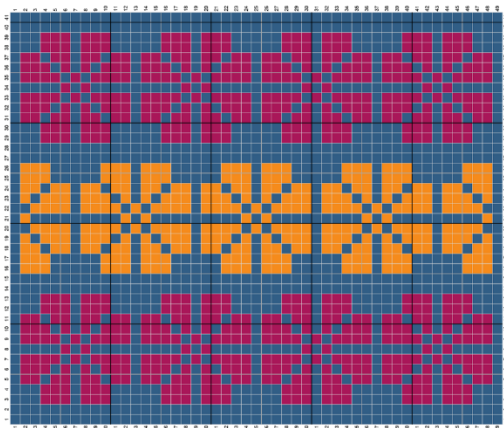


ZEĶES

Pusgarās gluda adījuma smilšu krāsā un tumšas krāsas rakstainās. Gludā adījuma zeķes zem ceļa tiek sietas ar prievīti vai speciāli darinātu sietavu.



Ziemai tumšas krāsas rakstainas (silpureņu, māršils un laimiņš) Jūrmalas piekrastes smilšainā augsnē nav daudz greznu ziedošu puķu, bet tās, kuras zied reprezentē piekraste iedzīvotāju sīkstumu un izturību.



ROTAS

Sievām dzintara krelles, gludas vai nedaudz rotātas sudraba krekla saktiņas.



PUIŠU / VĪRU GODA TĒRPS

Vēsturiskais ieskats:

Rīgas novada vīriešu apģērbi ap 1850.gadu maz atšķīrās no tuvāko novadu tērpiem.

Vīriešu galvas rotāja melnas vai pelēkas ratenes. 19.gadsimta 2. pusē Rīgas vīrieši vairāk greznojās un apkārt ratenēm sēja zilas, zaļas vai citas krāsas lentu, kuras gali nokarājās dažus centimetru pāri tās malai. Tomēr tā bija tikai pilsētas mode, jo pārdesmit kilometrus no pilsētas nekas tāds vairs nav vērojams.

Vīriešu krekli Rīgā un tās apkaimē bija gludi, tunikveida, taisnā diega piegriezuma, vienkārši un tiem nebija rotājošā elementa. Kreklu aizsprauda ar gludu vai nedaudz rotātu 2.5 - 3 cm lielu kalnu sudraba saktiņu. Vīriešu krekļus šuva no viena gabala un tie sniedzās valkātājam līdz ceļiem.

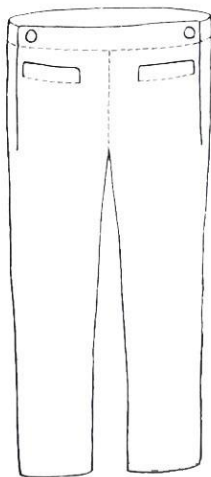
Rīgas pilsētā svārkus ar jostu nesajoza. Tuvākajā apkaimē garo svārku sajošanai varēja izmantot ādas jostas.

Novada puīšu un vīru bikses darināja no tās pašas drēbes kā svārkus. Rīgā valkāja ne tikai vienkāršas, bet arī svītrainas bikses. Ja 19.gadsimta 1.pusē Rīgas novadā pārsvarā šuva garās bikses, tad pilsētā modē bija īsās zem ceļa ar divām pogām sapogātas. Zem tām tika vilktas baltas, reizēm arī vienas krāsas krāsainas zeķes un melnas kurpes. Visvairāk vilka pusgarus zābakus ar atlokiem vai arī garos zābakus.

IDEJU SKICES PUIŠU UN VĪRU GODA TĒRPAM JŪRMALĀ

BIKSES

Pelēkas, zilganpelēkas garās bikses.



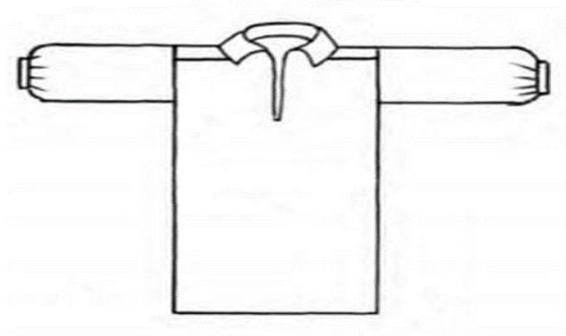
SVĀRKI

Tumši zili pusgarie svārki līdz celim. Ar zaļu apmalīti.



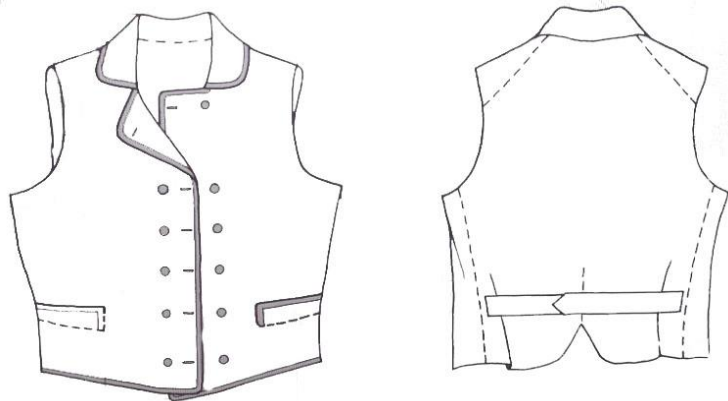
KREKLS

Balta lina tunikveida kreklis ar virsū šūtiem uzplečiem, apkaklīti un aprocēm. Nerotāts.



VESTE

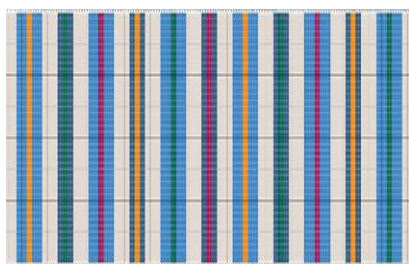
Tumši zila ar greznāku priekšējo daļu. Divrindu pogājums.



Priekšējas daļas variantu idejas.



Viens no vestes priekšējās daļas variantiem bija brunču raksta atvasinājums



LAKATIŅŠ

Zem krekla apkaklītes zīda lakatiņš, brīva izvēle krāsās.



GALVAS SEGA

Cepure – ratene ar košu zīda lentu.



APAVI

Melni ādas zābaki ar vai bez atloka.



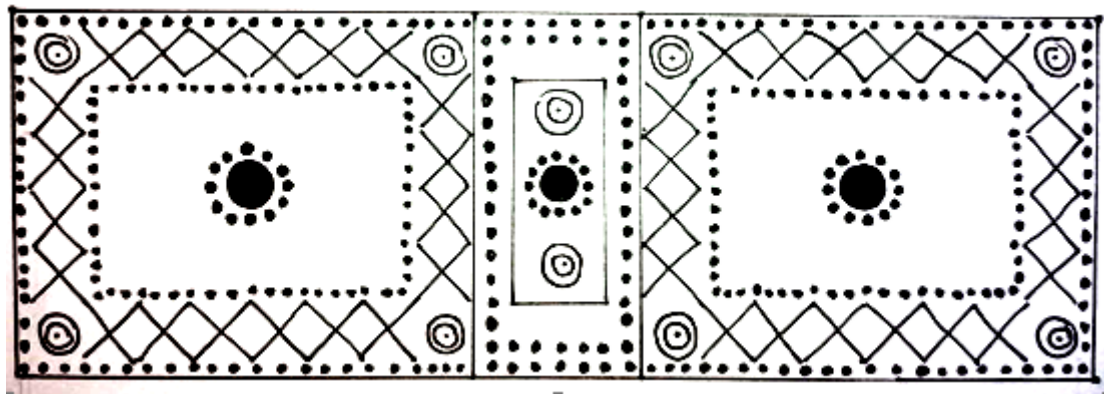
JOSTA

Pusgaro svārku apjošanai ādas josta ar kalnu sprādzi un iestrādātu tautisku elementu.

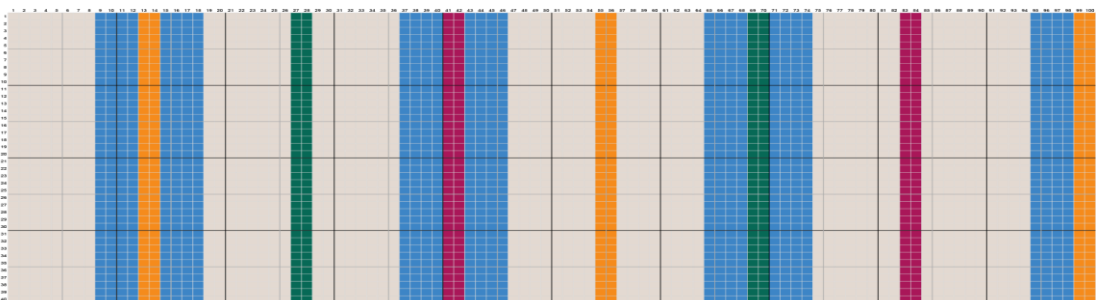
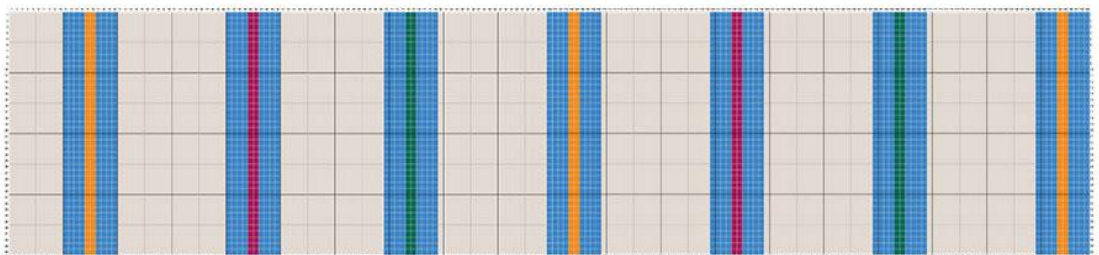
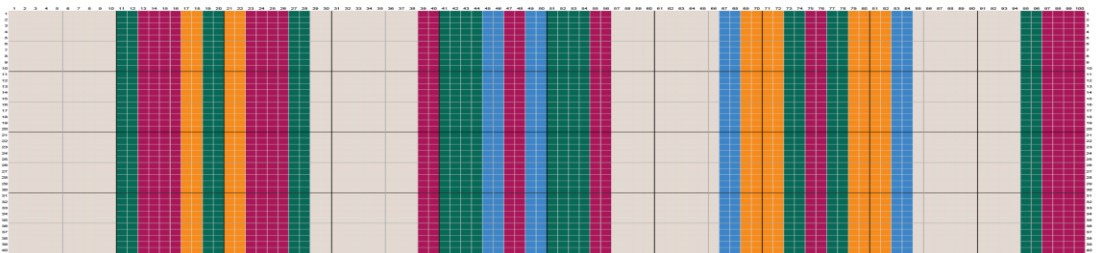
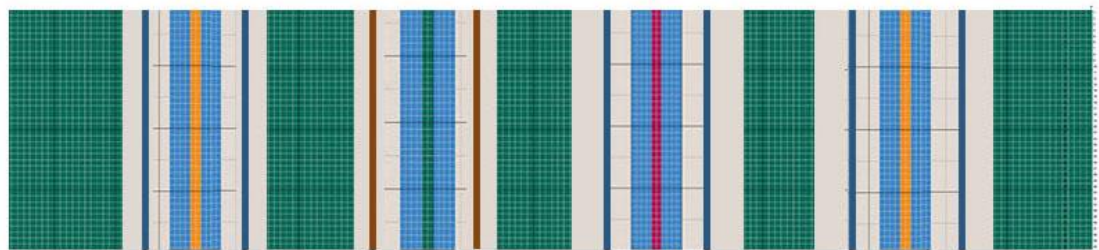
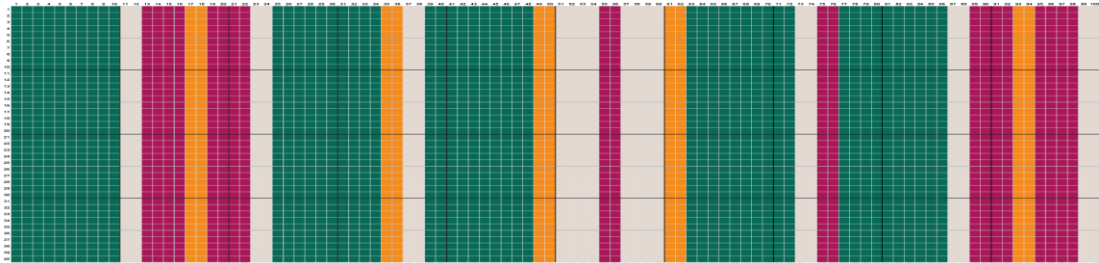
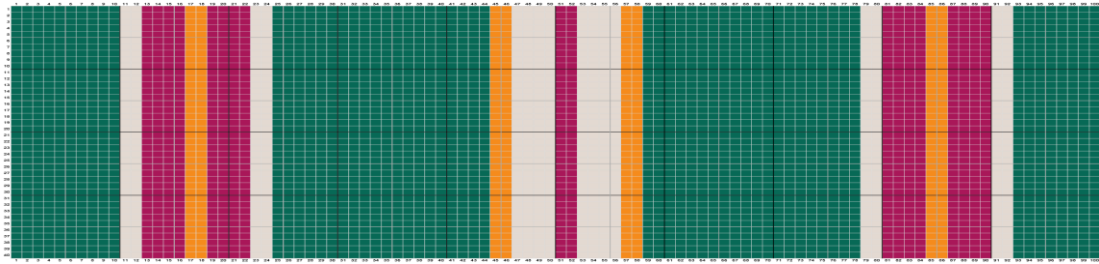
Šobrīd par paraugu tiek izmantota Kurzemes novada josta, bet šis elements vēl jāizstrādā

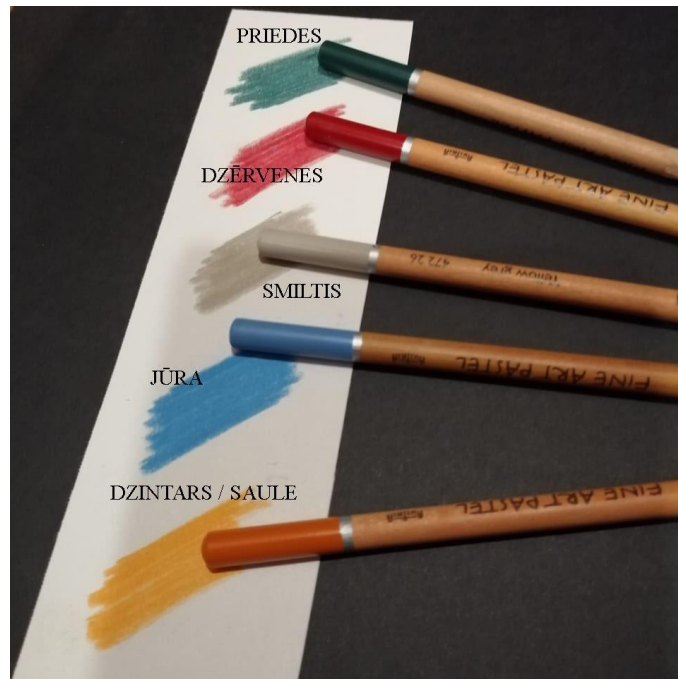
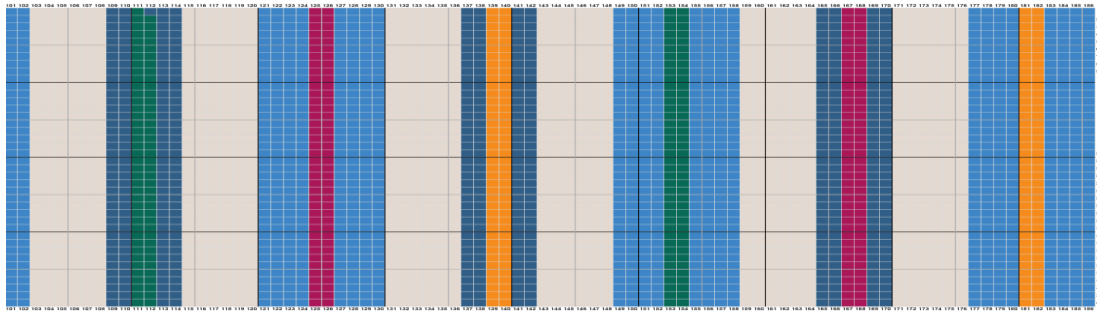


Jostas sprādzes raksta izmēri 19x6 cm



PAPILDUS IDEJU VARIANTI BRUNČU SVĪTROJUMAM.





Izmantotā literatūra un avoti

1. „Novadu tērpi” Latvijas Lauksaimniecības kameras izdevums, 1938
2. „Latviešu tautas tērpi”, Latvijas Vēstures muzejs, Jāņa sēta, 1995
3. Jansone A. „Tradicionālā latviešu tautas tērpa krekli 19.un 20.gs” Latvijas Vēstures institūts, Rīga, 1995
4. <http://pigozne.blogspot.com/p/viriesu-tautasterpa-komplektesana-un.html>
5. Latvijas universitātes Latvijas vēstures institūta etnoloģijas nodaļas vadītājas, vēstures doktores Aijas Jansones lekcija par Jūrmalas apkārtnes (Kurzemes, Zemgales) etnogrāfiskā goda tautas tērpa iezīmēm un pilsētas tērpu attīstību.