



JŪRMALAS DOME

Jomas iela 1/5, Jūrmala, LV - 2015, tālrunis: 67093816, e-pasts: pasts@jurmala.lv, www.jurmala.lv

NOLIKUMS

Jūrmalā

2023. gada 25. maijā

Nr. 24
(protokols Nr. 5, 40. punkts)

Jūrmalas muzeja izstāžu projektu konkursa nolikums

Izdots saskaņā ar Valsts pārvaldes
iekārtas likuma 72. panta pirmās
daļas 2. punktu

I. Vispārējie jautājumi

1. Jūrmalas muzeja izstāžu projektu konkursa nolikums (turpmāk – Nolikums) nosaka kārtību, kādā Jūrmalas muzejs (turpmāk – Muzejs) rīko izstāžu projektu (turpmāk – Projekts) konkursus izstādēm Muzeja izstāžu zālēs, Tirgoņu ielā 29, Bulduru Izstāžu namā, Muižas ielā 6, Aspazijas mājā, Zigfrīda Meierovica prospektā 18/20, Jūrmalā.
2. Izstāžu darbība ir viena no Muzeja pamatfunkcijām, kuras mērķi ir:
 - 2.1. nodrošināt daudzveidīgu, kvalitatīvu un ilgtspējīgu izstāžu piedāvājumu Muzeja apmeklētājiem;
 - 2.2. iepazīstināt sabiedrību ar dažādām mākslas izpausmes formām, piedāvājot kultūrvēsturiskas, mākslas vēstures izpētei veltītas izglītojošas izstādes un atspoguļojot laikmetīgos mākslas procesus;
 - 2.3. popularizēt Jūrmalas unikālo, ar izcilām personībām saistīto kultūrvēsturisko mantojumu.
3. Muzejs organizē atklātu Projektu konkursu (turpmāk – Konkurss) vienu reizi gadā.

II. Konkursa dalībnieki

4. Konkursā var pieteikt mākslinieku personālizstādes, grupu izstādes un kuratoru veidotas izstādes, kuras plānots realizēt nākamajā gadā pēc Konkursa norises gada Bulduru Izstāžu namā un Aspazijas mājā un aiznākamajā gadā pēc Konkursa norises gada Jūrmalas muzeja izstāžu zālēs.
5. Piedalīties Konkursā un pretendēt uz tiesībām realizēt Projektu Muzeja Kamīnzālē, Lielajā zālē un/vai Mazajā zālē, Bulduru Izstāžu nama 1. stāva izstāžu zālēs, Aspazijas mājas izstāžu zālē (telpu plānojumi 2. pielikumā) var fiziska vai juridiska persona (turpmāk – iesniedzējs). Viena iesniedzēja projektu pieteikumu skaits nav ierobežots.
6. Projekta iesniedzējam ir tiesības izvēlēties vēlamo izstādes eksponēšanas laiku un vietu, atzīmējot to pieteikuma veidlapā (1. pielikums).

III. Projektu pieteikumu iesniegšanas kārtība

7. Muzejs izsludina ikgadējo Konkursu kārtējā kalendāra gada 28. aprīlī.
8. Informācija par Projektu pieteikumu iesniegšanu Konkursam tiek publicēta Jūrmalas valstspilsētas tīmekļa vietnē www.jurmala.lv ne vēlāk kā 30 darba dienas pirms Projektu pieteikumu iesniegšanas termiņa beigām.
9. Pieteikuma veidlapu un Nolikumu ar pielikumiem var saņemt Muzejā (Tirgoņu ielā 29), Bulduru Izstāžu namā (Muižas ielā 6), Aspazijas mājā (Zigfrīda Meierovica prospektā 18/20, Jūrmalā), tālr. 29112982 vai elektroniski Jūrmalas valstspilsētas pašvaldības mājas lapā (www.jurmala.lv).
10. Projekta pieteikuma dokumentāciju atbilstoši Nolikuma 11., 12. un 13. punkta prasībām, iesniedzējs iesniedz Konkursam ne vēlāk kā līdz attiecīgā kalendārā gada 5. jūnijam vienā no šādiem veidiem:
 - 10.1. papīra formātā Muzeja informācijas centrā, Tirgoņu ielā 29, Jūrmalā vai, nosūtot pa pastu uz adresi Tirgoņu iela 29, Jūrmala, LV-2015, slēgtā aploksnē ar norādi “Jūrmalas muzeja izstāžu projektu konkurss”. Uz aploksnis jānorāda projekta iesniedzēja vārds, uzvārds, adrese;
 - 10.2. elektroniskā formā, nosūtot uz elektronisko pasta adresi muzejs@jurmala.lv ar norādi “Jūrmalas muzeja izstāžu projektu konkurss”. Ja pieteikumu iesniedz elektroniskā dokumenta formā, to noformē atbilstoši normatīvajiem aktiem par elektronisko dokumentu noformēšanu, paraksta ar drošu elektronisko parakstu, pievienojot laika zīmogu.

IV. Projektu pieteikuma noformējums un saturs

11. Projekta pieteikums jā sagatavo latviešu valodā, datordrukā uz A4 formāta lapām vienā eksemplārā. Visiem dokumentiem, kas nav latviešu valodā, ir jāpievieno tulkojums. Visām Projekta pieteikuma lapām ir jābūt sanumurētām atbilstoši Nolikuma 13. punktā norādīto dokumentu secībai un pievienotam satura rādītājam, ņemot vērā, ka pirmā lapa ir pieteikuma veidlapa.
12. Projekta pieteikumā iekļaujami šādi dokumenti:
 - 12.1. aizpildīta Projekta pieteikuma veidlapa;
 - 12.2. Projekta apraksts un koncepcija ar vizuāliem pielikumiem, kas raksturo plānotās izstādes saturu un eksponātus;
 - 12.3. Projekta tehniskā specifikācija, kuras aprakstā iekļauj:
 - 12.3.1. konkrētas ziņas par kolekcijām, no kurām izstādes eksponāti tiks atlasīti (Projekta iesniedzēja īpašums, citas privātas, nevalstiskas organizācijas vai muzeju kolekcijas);
 - 12.3.2. informācija par plānoto eksponēšanas veidu (vitrīnas, podesti, īpaši būvētas instalācijas u.tml.), norādot, vai aprīkojums ir Projekta iesniedzēja rīcībā, vai arī to paredzēts izgatavot/iznomāt Projekta realizācijas gaitā;
 - 12.3.3. informācija par audiovizuālās tehnikas u. c. specifiska aprīkojuma izmantošanu eksponātu demonstrēšanai vai izstādes informatīvo materiālu eksponēšanai, norādot, vai nepieciešamās tehniskās vienības ir Projekta iesniedzēja rīcībā;
 - 12.3.4. cita būtiska informācija, kas var ietekmēt izstādes tehnisko realizāciju (īpaši liels eksponātu izmērs vai svars, sarežģīta objektu izbūve uz vietas izstāžu zālē u. tml.).

- 12.4. provizoriskā Projekta izmaksu tāme un Projekta iesniedzēja apliecinājums, ka iesniedzējs garantē nepieciešamo finanšu līdzekļu piesaisti Projekta realizācijai, norādot finansējuma avotus;
- 12.5. Projekta iesniedzēja, mākslinieka/kuratora un darba grupas locekļu CV;
- 12.6. citi dokumenti pēc iesniedzēja ieskatiem, kas saistīti ar Projektu.
13. Projekta pieteikuma veidlapu, Projekta aprakstu un tāmi paraksta Projekta iesniedzējs vai tā pilnvarotais paraksttiesīgais pārstāvis.
14. Projekta iesniedzējs ir atbildīgs par pieteikumā ietvertās informācijas patiesumu.
15. Projekta iesniedzējam ir tiesības pirms pieteikumu iesniegšanas termiņa beigām grozīt vai atsaukt iesniegto pieteikumu, rakstiski informējot par to Muzeju.
16. Projekta pieteikuma saturs ir ierobežotas pieejamības informācija.

V. Projektu pieteikumu vērtēšanas kārtība

17. Konkursam iesniegtos Projektu pieteikumus vērtē Konkursa komisija (turpmāk – Komisija), kuru ar rīkojumu apstiprina Muzeja direktors.
18. Projektu vērtēšanai ir šādi administratīvie kritēriji:
 - 18.1. Projekta pieteikums ir iesniegts Projektu Konkursam noteiktajā termiņā;
 - 18.2. Projekta pieteikuma saturs un noformējums atbilst Nolikuma 11., 12. un 13. punktā noteiktajām prasībām;
 - 18.3. Projekts nav saistīts ar politisko partiju aktivitātēm.
19. Projekti, kas neatbilst kādam no administratīvajiem kritērijiem, netiek vērtēti atbilstoši vērtēšanas kvalitatīvajiem kritērijiem.
20. Projektu vērtēšanas kvalitatīvie kritēriji:
 - 20.1. Projekta aktualitāte un sabiedriskā nozīmība, atspoguļojot vai interpretējot Jūrmalas kultūrvēsturisko mantojumu un/vai Jūrmalas mākslinieku radošo darbību;
 - 20.2. Projekta idejas unikalitāte, vērtējot Latvijas un Jūrmalas kultūrtelpā, tajā skaitā Muzeja izstāžu zālēs, pēdējā piecgadē notikušo izstāžu un mākslas dzīves norišu kontekstu; personalizstāžu pieteikumiem – izstādē pārstāvētā mākslinieka daiļrades atspoguļojuma unikalitāte un interpretācijas novitāte;
 - 20.3. Projekta aprakstā skaidri formulēta izstādes ideja, strukturēti izklāstīta Projekta īstenošanas gaita, tehniskās realizācijas plāns un sagaidāmais rezultāts;
 - 20.4. Projekta pieteikums pārliecina par spēju nodrošināt Projekta īstenošanas kvalitāti – atbilstoša Projekta iesniedzēja, mākslinieka/kuratora un Projekta realizācijā iesaistīto personu izglītība, darbības pieredze un kompetence, spēja piesaistīt finansējumu Projekta īstenošanai.
21. Projektu pieteikumu atbilstība Nolikumā noteiktajiem vērtēšanas kvalitatīvajiem kritērijiem (3. pielikums) tiek izvērtēta 20 darba dienu laikā pēc Projektu pieteikumu iesniegšanas termiņa beigām. Pieteikuma kopējais vērtējums tiek iegūts, dalot visu Komisijas locekļu piešķirto punktu summu ar vērtētāju skaitu. Atbalstīti tiek tie Projekti, kuri iegūst lielāko punktu skaitu.
22. Komisija ir tiesīga pagarināt Projektu pieteikumu izvērtēšanas un lēmuma pieņemšanas termiņu ne ilgāk kā par 15 darba dienām, par to trīs darba dienu laikā rakstiski informējot iesniedzējus.

VI. Komisijas tiesības un pienākumi

23. Komisija darbojas saskaņā ar Nolikumu.

24. Komisijā darbojas pieci locekļi: divi Muzeja deleģēti speciālisti, viens Jūrmalas valstspilsētas administrācijas Kultūras nodaļas deleģēts pārstāvis, divi neatkarīgi eksperti – mākslas vēsturnieks un mākslinieks. Komisija no sava vidus ievēl priekšsēdētāju.
25. Komisija lēmumus pieņem Komisijas sēdē. Komisija ir lemttiesīga, ja tās sēdē piedalās vairāk nekā puse Komisijas locekļu.
26. Komisijai ir šādas tiesības:
 - 26.1. 20 darba dienu laikā pēc Projektu pieteikumu iesniegšanas izskatīt Konkursam iesniegtos Projektu pieteikumus un lemt par atbalstāmo izstāžu Projektu realizāciju nākamajā (Bulduru Izstāžu namā, Aspazijas mājā) un aiznākamajā (Muzeja izstāžu zālēs Tirgoņu ielā 29) gadā;
 - 26.2. rekomendēt Projekta iesniedzējam pārcelt Projekta realizāciju no pieteikuma veidlapā atzīmētās izstāžu zāles uz citu Nolikuma 5. punktā minēto Muzeja izstāžu zāli;
 - 26.3. pieprasīt papildu informāciju no Projektu iesniedzējiem;
 - 26.4. noraidīt Projektus, kas neatbilst Nolikuma prasībām un Projekta vērtēšanas kritērijiem;
 - 26.5. pagarināt vai mainīt pieteikumu iesniegšanas termiņus;
 - 26.6. veikt citas darbības atbilstoši Nolikumam.
27. Ja Komisijas loceklis ir personīgi ieinteresēts kāda iesniegtā Projekta izskatīšanā, viņš par to informē pārējos Komisijas locekļus un nepiedalās šī Projekta vērtēšanā.
28. Komisija savā darbā var pieaicināt ekspertus atzinumu sniegšanai (ekspertu atzinumam ir rekomendējoša nozīme).
29. Komisijas darbu vada Komisijas priekšsēdētājs. Komisijas lēmumi tiek pieņemti Komisijas sēdes laikā ar vienkāršu balsu vairākumu. Balsīm sadaloties vienādi, izšķirošā ir Komisijas priekšsēdētāja balss.
30. Komisijas sēdes tiek protokolētas. Protokolu paraksta visi klātesošie Komisijas locekļi un Komisijas sekretārs, kurš nav Komisijas loceklis.
31. Konkursa dokumentācija glabājas Muzejā saskaņā ar apstiprināto lietu nomenklatūru.

VII. Konkursa rezultāti

32. Par Konkursa rezultātiem visi Projektu iesniedzēji tiek rakstiski informēti 10 darba dienu laikā pēc Komisijas lēmuma pieņemšanas, nosūtot informāciju uz Projekta pieteikumā norādīto e-pasta adresi vai korespondences adresi.
33. Informācija par atbalstītajiem Projektiem tiek publicēta Jūrmalas valstspilsētas tīmekļa vietnē (www.jurmala.lv).
34. Projektu pieteikumus, kas nav atbalstīti, iesniedzēji var saņemt atpakaļ mēneša laikā pēc Konkursa rezultātu paziņošanas, vērsoties Muzejā. Pēc noteiktā termiņa neizņemtie Projektu pieteikumi tiek iznīcināti.
35. Iesniedzējiem ir tiesības noraidītos Projektus iesniegt atkārtoti, piedaloties nākamajos Muzeja izsludinātajos Konkursos.
36. Trīs mēnešu laikā pēc Konkursa rezultātu paziņošanas Muzejs noslēdz Nodomu protokolu (4. pielikums) ar atbalstīto Projektu iesniedzējiem par izstādes projekta realizāciju.
37. Ne vēlāk kā trīs mēnešus pirms izstādes atklāšanas datuma, Muzejs noslēdz ar Projekta iesniedzēju Izstādes līgumu (5. pielikums), kurā vienojas par visiem projekta realizācijas un sadarbības nosacījumiem.

VIII. Projektu realizācija, iesaistīto personu tiesības un saistības

38. Muzejam ir šādas tiesības:

- 38.1. gadījumā, ja kāds no Konkursā atbalstīto Projektu iesniedzējiem Nolikuma 36. punktā noteiktajā termiņā nenoslēdz Nodomu protokolu vai arī atsakās no Projekta realizācijas saskaņā ar Nodomu protokola 3. punktu, Muzejam ir tiesības realizēt Muzeja speciālistu sagatavotu izstāžu projektu, atbilstoši attiecīgā kalendāra gada Muzeja izglītojošā darba prioritātēm vai uzaicināt savu projektu realizēt Iesniedzēju ar nākamo lielāko iegūto punktu skaitu;
- 38.2. noteikt un mainīt Konkursā atbalstīto Projektu realizācijas datumus Muzeja izstāžu zālēs, saskaņojot tos ar Projektu iesniedzējiem;
- 38.3. izvirzīt savas prasības izstādes informatīvo un reklāmas materiālu saturam un dizainam atbilstoši Jūrmalas muzeja vizuālās identitātes prasībām, kā arī izstādes eksponātu izvietojumam saskaņā ar izstāžu telpu ergonomiskajām prasībām;
- 38.4. izstādes norises laikā izmantot Muzeja zāles īstermiņa pasākumiem, kas saistīti ar izstādes eksponātu īslaicīgu pārvietošanu un izstādes slēgšanu publiskai apskatei, par to savlaicīgi informējot Projekta iesniedzēju un Muzeja apmeklētājus.

39. Muzeja saistības:

- 39.1. Muzejs apņemas kārtējā kalendāra gada plānā apstiprināto Projektu realizācijā ieguldīt sekojošus resursus:
 - 39.1.1. saskaņā ar Muzeja nolikumu un atbalstītajiem Projekta realizācijas datumiem, atļaut Projekta iesniedzējam izmantot bez maksas Muzeja izstāžu zāles izstādes montāžas, norises un demontāžas periodā, Jūrmalas domes apstiprinātā Muzeja gada budžeta ietvaros;
 - 39.1.2. nodrošināt izstāžu telpu apgaismošanu, uzkopšanu, uzraudzību, apsardzi u. c. pakalpojumus, kas nepieciešami izstādes netraucētai norisei;
 - 39.1.3. atļaut izmantot izstādes iekārtojuma realizācijai nepieciešamo Muzeja izstāžu aprīkojumu (vitrīnas, podestus, starpsienas), ja tāds ir Muzeja rīcībā. Visas ar Muzeja izstāžu aprīkojuma pārveidošanu saistītās izmaksas (krāsojums, tā atjaunošana u. c.) sedz Projekta iesniedzējs;
 - 39.1.4. atļaut izmantot izstādes iekārtojuma vai audiovizuālo eksponātu realizācijai nepieciešamo Muzeja tehnisko aprīkojumu (projektori, ekrāni, datori u. c.), ja tāds ir Muzeja rīcībā un, ievērojot Muzeja iespējas izstādes norises laikā.
- 39.2. Muzejs apņemas nodrošināt izstādes publicitāti šādā veidā:
 - 39.2.1. izmantojot Projekta iesniedzēja sagatavoto un iesniegto informāciju, izsūta preses relīzes plašsaziņas līdzekļiem, sagatavo izstādes anotācijas tekstu un eksponātu etiķetes, nodrošina to tulkojumu angļu valodā Jūrmalas domes apstiprinātā Muzeja gada budžeta ietvaros;
 - 39.2.2. izvieto Projekta iesniedzēja sagatavoto un ar Muzeju saskaņoto reklāmas materiālu muzeja ārtelpā;
 - 39.2.3. nodrošina Jūrmalas mākslinieku personālizstādēm informatīvo materiālu (ielūgumu, afišu, reklāmas banera, izstādes anotāciju un eksponātu etiķešu) maketēšanu un ražošanu Jūrmalas domes apstiprinātā Muzeja gada budžeta ietvaros.

- 39.3. Muzejs nodrošina tehniskā speciālista līdzdalību izstādes montāžas un demontāžas darbos;
- 39.4. Muzejs norīko atbildīgo speciālistu sadarbības un organizatorisko jautājumu risināšanai visā Projekta realizācijas laikā.
40. Projekta iesniedzēja saistības:
 - 40.1. iesniegt Muzejam izstādes publicitātei nepieciešamos materiālus (izstādes anotāciju, attēlus, eksponātu sarakstu u. c.);
 - 40.2. nodrošināt izstādes reklāmas materiālu (ielūgumu, afišu, reklāmas banera, anotācijas u. c.) izgatavošanu;
 - 40.3. savlaicīgi piegādāt izstādes eksponātus labā tehniskā stāvoklī, piedalīties izstādes montāžā un demontāžā;
 - 40.4. savlaicīgi, bet ne vēlāk kā divas dienas pēc izstādes slēgšanas, atbrīvot izstādes telpu no eksponātiem un nodrošināt to aizvešanu.
41. Detalizētas Muzeja un Projekta iesniedzēja tiesības un saistības tiek noteiktas Nodomu protokolā un Izstādes līgumā saskaņā ar Nolikuma 36. un 37. punktu.
42. Ar šī nolikuma stāšanās spēkā, spēku zaudē Jūrmalas pilsētas domes 2019. gada 29. augusta nolikums Nr. 28 “Jūrmalas pilsētas muzeja izstāžu projektu konkursa nolikums”.

Priekšsēdētāja

R. Sproģe

IZSTĀDES PROJEKTA PIETEIKUMA VEIDLAPA

1. PROJEKTA (IZSTĀDES) NOSAUKUMS

2. PROJEKTA (IZSTĀDES) IESNIEDZĒJS

Vārds, uzvārds			
Nosaukums, reģistrācijas numurs, ieņemamais amats (<i>aizpilda juridiskā persona</i>)			
Korespondences adrese			
Tālruna nr.		E-pasts:	

3. IZSTĀDES AUTORS/KURATORS (ja nav Projekta iesniedzējs)

Vārds, Uzvārds			
Tālruna nr.		E-pasts:	

4. VĒLAMĀIS IZSTĀDES NORISES LAIKS

NO:	____.____.____.(dd.mm.gggg)	LĪDZ	____.____.____.(dd.mm.gggg)
-----	-----------------------------	------	-----------------------------

5. VĒLAMĀ IZSTĀŽU ZĀLE (vajadzīgo atzīmēt ar "x")

Izstāžu zālēs Tirgoņu ielā 29

- Kamīnzāle (76,5 m²)
- Lielā zāle (134,4 m²);
- Mazā zāle (98,7 m²);
- Lielā un Mazā zāle (233,10 m²);

- Bulduru Izstāžu nama 1. stāva zālēs (75,7 m²)
- Aspazijas mājas izstāžu zālē (25,1 m²)

6. PIEKRĪTU visām Nolikumā noteiktajām prasībām un apliecinu, ka:

- Projekta pieteikumā norādītās ziņas ir patiesas;
- ir ievērotas Latvijas Republikas normatīvo aktu (t.sk. Autortiesību likuma) prasības.

Datums	Mēnesis	Gads

Projekta iesniedzēja paraksts

2. pielikums Jūrmalas domes
2023. gada 25. maija nolikumam Nr. 24
(protokols Nr. 5, 40. punkts)

TELPU PLĀNOJUMS

JŪRMALAS MUZEJS

TIRGOŅU IELA 29

JŪRMALAS MUZEJA IZSTĀŽU TELPAS (2. STĀVS)

LIELĀ ZĀLE

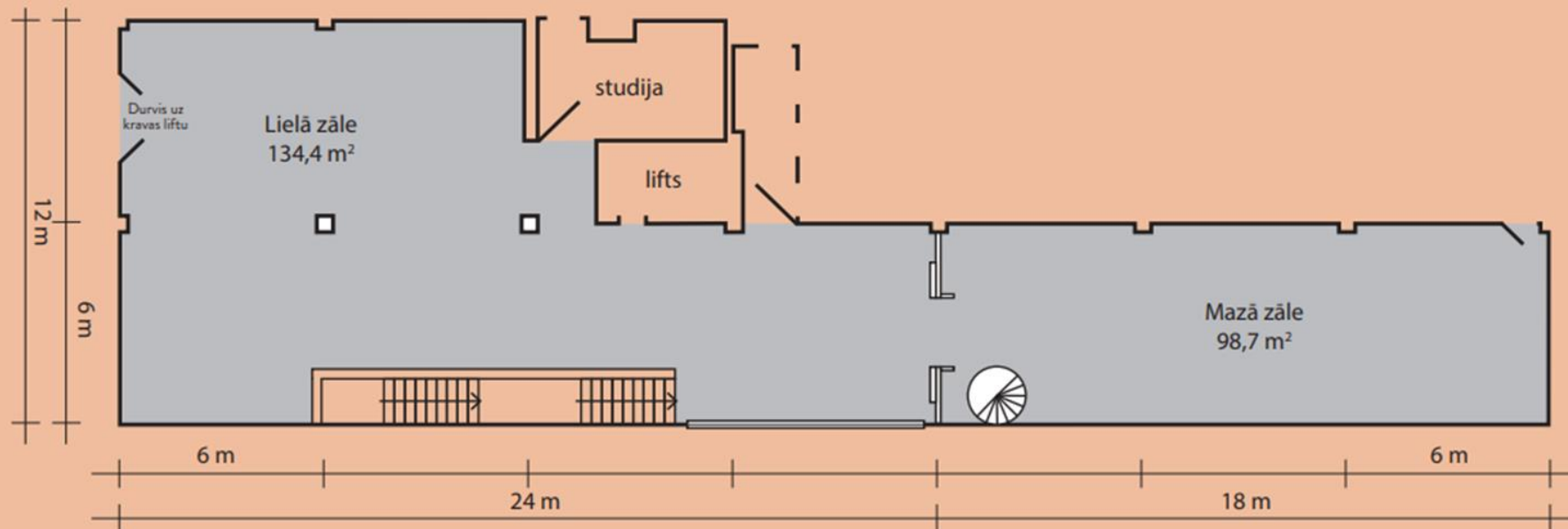
ZĀLES IZMĒRI || 134,4 m²

GRIESTU AUGSTUMS || 3,5 m

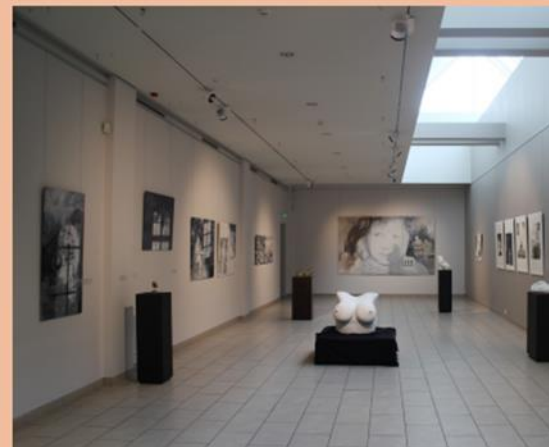
MAZĀ ZĀLE

ZĀLES IZMĒRI || 98,7 m²

GRIESTU AUGSTUMS || 3,5 m



LIELĀ ZĀLE



MAZĀ ZĀLE

KAMĪNZĀLE



IZSTĀŽU ZĀLE

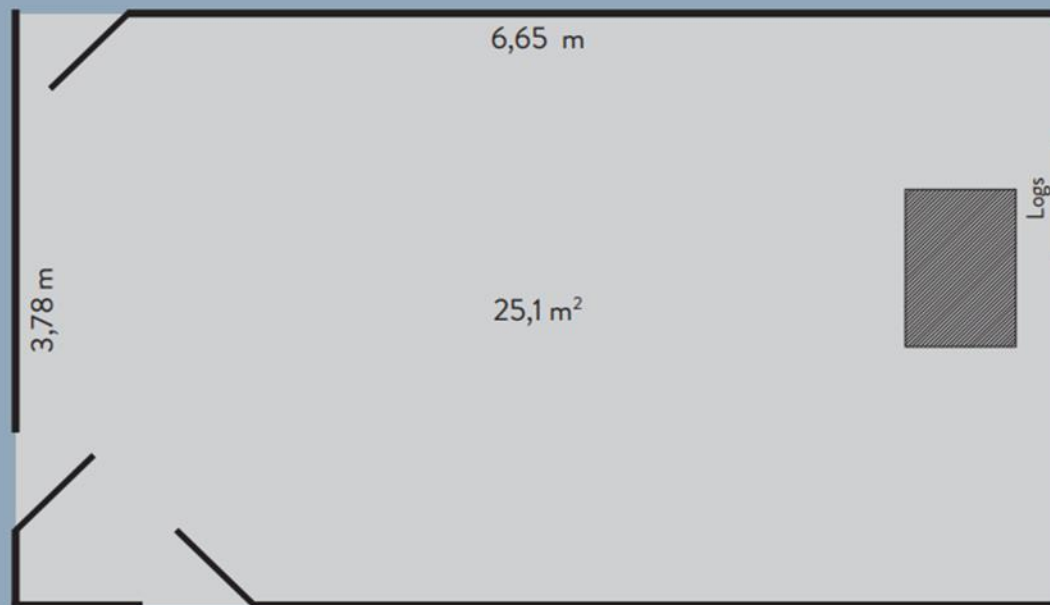


ASPAZIJAS MĀJA

ZIGFRĪDA MEIEROVICA PROSPEKTS 20

IZSTĀŽU ZĀLE

ZĀLES IZMĒRI || 21,5 m²
GRIESTU AUGSTUMS || 2,62 m



IZSTĀŽU ZĀLE



Jūrmalas muzeja izstāžu projektu konkursa

VĒRTĒŠANAS KVALITATĪVIE KRITĒRIJI

Nr. p.k.	Vērtēšanas kritērijs	Punkti
1.	Projekta aktualitāte un sabiedriskā nozīmība, atspoguļojot vai interpretējot Jūrmalas kultūrvēsturisko mantojumu un/vai Jūrmalas mākslinieku radošo darbību:	
	<ul style="list-style-type: none"> Projekts atspoguļo vai interpretē Jūrmalas kultūrvēsturisko mantojumu un/vai Jūrmalas mākslinieku radošo darbību, tas ir aktuāls un saistīts ar Jūrmalas vērtībām, veicina to atpazīstamību, sabiedriski nozīmīgs; 	30
	<ul style="list-style-type: none"> Projekts daļēji atspoguļo vai interpretē Jūrmalas kultūrvēsturisko mantojumu un/vai Jūrmalas mākslinieku radošo darbību, daļēji saistīts ar Jūrmalas vērtībām un to atpazīstamību, projekta aktualitāte un sabiedriskā nozīmība nav pārliecinoša; 	15
	<ul style="list-style-type: none"> Projekts neatspoguļo un neinterpretē Jūrmalas kultūrvēsturisko mantojumu un/vai Jūrmalas mākslinieku radošo darbību, tas nav aktuāls un nav sabiedriski nozīmīgs. 	0
2.	Projekta idejas unikalitāte, vērtējot Latvijas un Jūrmalas kultūrtelpā, tajā skaitā Muzeja izstāžu zālēs, pēdējā piecgadē notikušo izstāžu un mākslas dzīves norišu kontekstu; personalizstāžu pieteikumiem – izstādē pārstāvētā mākslinieka daiļrades atspoguļojuma unikalitāte un interpretācijas novitāte:	
	<ul style="list-style-type: none"> vērtējot Latvijas un Jūrmalas kultūrtelpā, tajā skaitā Muzeja izstāžu zālēs, pēdējā piecgadē notikušo izstāžu un mākslas dzīves norišu kontekstu, Projekta ideja ir unikāla, mākslinieka personalizstāde izceļas ar viņa daiļrades atspoguļojuma interpretācijas novitāti; 	30
	<ul style="list-style-type: none"> vērtējot Latvijas un Jūrmalas kultūrtelpā, tajā skaitā Muzeja izstāžu zālēs, pēdējā piecgadē notikušo izstāžu un mākslas dzīves norišu kontekstu, Projekta ideja ir tradicionāla, mākslinieka personalizstāde daļēji izceļas ar viņa daiļrades atspoguļojuma interpretācijas novitāti; 	15
	<ul style="list-style-type: none"> vērtējot Latvijas un Jūrmalas kultūrtelpā, tajā skaitā Muzeja izstāžu zālēs, pēdējā piecgadē notikušo izstāžu un mākslas dzīves norišu kontekstu, Projekta ideja ir tradicionāla, mākslinieka personalizstāde iecerēta kā tradicionāla viņa radošās darbības atskaites izstāde. 	0
3.	Projekta apraksta kvalitāte, skaidri formulēta izstādes ideja, strukturēti izklāstīta Projekta īstenošanas gaita, tehniskās realizācijas plāns un sagaidāmais rezultāts:	
	<ul style="list-style-type: none"> skaidri formulēta Projekta ideja un sagaidāmais rezultāts, strukturēti izklāstīta Projekta īstenošanas gaita un sagatavots detalizēts tehniskās realizācijas plāns; 	20
	<ul style="list-style-type: none"> Projekta ideja ir skaidri formulēta, Projekta īstenošanas gaita izklāstīta detalizēti, tehniskās realizācijas plāns ir nepilnīgs, sagaidāmais rezultāts nav pārliecinošs; 	10
	<ul style="list-style-type: none"> Projekta ideja nav skaidri formulēta, Projekta īstenošanas gaita nav strukturēta, tehniskās realizācijas plāns ir nepilnīgs, rezultāts nav pārliecinošs. 	0
4.	Projekta pieteikums pārliecina par spēju nodrošināt Projekta īstenošanas	

	kvalitāti – atbilstoša Projekta iesniedzēja, mākslinieka/kuratora un Projekta realizācijā iesaistīto personu izglītība, darbības pieredze un kompetence, spēja piesaistīt finansējumu Projekta īstenošanai:	
	<ul style="list-style-type: none"> Projekta iesniedzēja, mākslinieka/kuratora un Projekta realizācijā iesaistīto personu izglītība, darbības pieredze un kompetence ir atbilstoša, lai nodrošinātu Projekta īstenošanas kvalitāti un piesaistītu finansējumu Projekta īstenošanai; 	20
	<ul style="list-style-type: none"> Projekta iesniedzēja, mākslinieka/kuratora un Projekta realizācijā iesaistīto personu izglītība, darbības pieredze un kompetence ir daļēji atbilstoša, lai nodrošinātu Projekta īstenošanas kvalitāti un piesaistītu finansējumu Projekta īstenošanai; 	10
	<ul style="list-style-type: none"> Projekta iesniedzēja, mākslinieka/kuratora un Projekta realizācijā iesaistīto personu izglītība, darbības pieredze un kompetence nav atbilstoša, lai nodrošinātu Projekta īstenošanas kvalitāti un piesaistītu finansējumu Projekta īstenošanai. 	0

NODOMU PROTOKOLS Nr. __

Jūrmalā, _____.

Jūrmalas muzejs, reģistrācijas Nr. 90000056408, tā direktora _____ personā, kas rīkojas, pamatojoties uz Jūrmalas pilsētas domes 2011. gada 15. decembra nolikumu Nr. 23 „Jūrmalas muzeja nolikums” (turpmāk – Muzejs), no vienas puses, un

Projekta (izstādes) iesniedzējs _____ (vārds, uzvārds fiziskām personām) _____ (nosaukums, reģistrācijas numurs, amats, vārds, uzvārds juridiskām personām) _____ (pasta adrese), (turpmāk – Iesniedzējs), no otras puses, kopā saukti arī Puses,

pamatojoties uz Jūrmalas domes 2023. gada __. ____ nolikuma Nr. __ “Jūrmalas muzeja izstāžu projektu konkursa nolikums” (turpmāk – Nolikums) 36. punktu un Muzeja izstāžu projektu konkursa komisijas (turpmāk – Komisija) 202__ gada _____ sēdes protokola __. punktu, savā starpā noslēdz šādu Nodomu protokolu:

1. Abas Puses ir ieinteresētas un vienojas par sadarbību Projekta _____ (nosaukums) realizācijā Muzeja telpās, _____ (konkrēti norādīt izstāžu zāli), Tirgoņu ielā 29, Jūrmalā, no 202__ gada _____ (datums) līdz 202__ gada _____ (datums).
2. Lai īstenotu izstādi, Iesniedzējs sagatavo izstādes eksponātus un nodrošina finansējumu izstādes norisei saskaņā ar Nolikuma prasībām.
3. Puses vienojas par to, ka katrai Pusei ir tiesības atteikt izstādi ne vēlāk kā trīs mēnešus pirms tās norises, Nodomu protokola parakstīšanas brīdī nezināmu apstākļu dēļ.
4. Visi strīdi starp Pusēm attiecībā uz šo Nodomu protokolu tiek risināti Pušu savstarpēju sarunu ceļā.
5. Nodomu protokols stājas spēkā tā parakstīšanas brīdī un ir spēkā līdz Izstādes līguma noslēgšanas brīdim saskaņā ar Nolikuma 37. punktu, vai līdz Nodomu protokola pārtraukšanai saskaņā ar šī Nodomu protokola 3. punktu.
6. Nodomu protokols sagatavots uz 1 (vienas) lapas latviešu valodā 2 (divos) eksemplāros ar vienādu juridisku spēku, viens – Muzejam, viens – Iesniedzējam.
7. Pušu paraksti:

Muzejs

Jūrmalas muzejs
Reģ. Nr. 90000056408
Tirgoņu iela 29, Jūrmala, LV-2015

Iesniedzējs:

Nosaukums (juridiskām personām)
Reģ. Nr. (juridiskām personām)
Vārds, uzvārds (fiziskām personām)
Personas kods (fiziskām personām)
Adrese

(paraksts, vārds, uzvārds)

(paraksts, vārds, uzvārds)

IZSTĀDES LĪGUMS Nr. _____

Jūrmalā, _____

Jūrmalas muzejs, reģistrācijas nr. 90000056408, tā direktora _____ personā, kas rīkojas, pamatojoties uz Jūrmalas pilsētas domes 2011. gada 15. decembra nolikumu Nr. 23 „Jūrmalas muzeja nolikums” (turpmāk – Muzejs), no vienas puses, un Projekta (izstādes) iesniedzējs _____ (vārds, uzvārds, personas kods, adrese fiziskām personām) vai _____ (nosaukums, reģistrācijas numurs, adrese, amats, vārds, uzvārds juridiskām personām), _____ (faktiskā adrese), (turpmāk - Iesniedzējs), no otras puses, kopā saukti arī Puses, pamatojoties uz Jūrmalas domes 2023. gada ____ . _____ nolikumu Nr. ____ “Jūrmalas muzeja izstāžu projektu konkursa nolikums” (turpmāk – Nolikums) 37. punktu un 202__ . gada ____ . _____ Nodoma protokolu Nr. __, savā starpā noslēdz šādu līgumu (turpmāk – Līgums):

1. Līguma priekšmets

- 1.1. Muzejs un Iesniedzējs vienojas par sadarbību izstādes _____ (nosaukums) sagatavošanā, norisē un eksponātu publiskā izstādīšanā Muzeja (konkrēti norādīt zāles) _____ (turpmāk – Izstādes telpa), Tirgoņu ielā 29, Jūrmalā, no ____ . gada ____ . _____ līdz ____ . gada ____ . _____ .
- 1.2. Līguma noslēgšanas brīdī Iesniedzējs ir iepazinies ar Izstādes telpu un Muzeja rīcībā esošo izstāžu aprīkojumu, un viņam nav pretenziju par to tehnisko stāvokli.

2. Priekšmetu pieņemšana un nodošana

- 2.1. Iesniedzējs savlaicīgi piegādā un nodod, un Muzejs pieņem priekšmetus eksponēšanai Izstādes telpā saskaņā ar šī Līguma 1.1. punktu un deponēšanas aktu (pielikums), kuru paraksta abas Puses. Deponēšanas akts apliecina, ka tā parakstīšanas dienā nodoto un pieņemto eksponātu kvalitāte un tehniskais stāvoklis ir labs un atbilstošs eksponēšanas vajadzībām.
- 2.2. Iesniedzējam ir pienākums pēc pieprasījuma izsniegt Muzejam dokumentālu apstiprinājumu par izstādes eksponātu autentiskumu.
- 2.3. Ne vēlāk kā 2 (divas) dienas pēc izstādes slēgšanas, Muzejs nodod un Iesniedzējs pieņem Izstādes telpā eksponētos priekšmetus saskaņā ar deponēšanas aktu, kuru paraksta abas Puses. Pēc deponēšanas akta abpusējas parakstīšanas, Muzejs neatbild par priekšmetu saglabāšanu un drošību Muzeja telpās.

3. Pušu saistības

3.1. Muzeja saistības:

- 3.1.1. nodrošina Izstādes telpu, tās uzturēšanu (apgaismošanu, apkuri, uzkopšanu u. c.), tehnisko aprīkojumu un Muzeja līdzdalību izstādes montāžas un demontāžas darbos saskaņā ar Nolikuma 39.1. un 39.3. punktu;
- 3.1.2. nodrošina izstādes publicitāti saskaņā ar Nolikuma 39.2. punktu;

3.1.3. nodrošina eksponātu uzraudzību un drošību izstādes norises laikā.

3.2. Iesniedzēja saistības:

- 3.2.1. ne vēlāk kā vienu mēnesi pirms izstādes atklāšanas, sagatavo un iesniedz Muzejam precizētu izstādes koncepciju, eksponātu sarakstu, mākslinieka/kuratora CV, vizuālos, u. c.. materiālus izstādes publicitātes nodrošināšanai;
- 3.2.2. piedalās izstādes montāžas un demontāžas darbos;
- 3.2.3. sagatavo un finansē reklāmas materiālu izdošanu (baneri, plakātus, ielūgumus u. c.), saskaņojot to saturu un dizainu ar Muzeju;
- 3.2.4. piedalās pasākumos izstādes norises laikā (izglītojošās programmās, meistarklasēs u. c.).

4. Līguma darbības laiks, grozījumi

- 4.1. Līgums stājas spēkā no tā abpusējās parakstīšanas brīža un ir spēkā līdz Pušu saistību pilnīgai izpildei.
- 4.2. Nekādi mutiski papildinājumi netiks uzskatīti par Līguma noteikumiem. Jebkuri grozījumi Līgumā stājas spēkā tikai pēc tam, kad tie noformēti rakstiski un tos parakstījušas abas Puses.

5. Pušu atbildība un strīdu izšķiršanas kārtība

- 5.1. Par līgumsaistību neizpildi vai nepilnīgu izpildi Puses ir atbildīgas saskaņā ar Latvijas Republikā spēkā esošajiem normatīvajiem aktiem un Līguma noteikumiem.
- 5.2. Ja kāds no Līguma noteikumiem zaudē spēku, tas neietekmē pārējo Līguma noteikumu spēkā esamību. Visiem jautājumiem, kas nav noregulēti Līgumā, Puses piemēro Latvijas Republikā spēkā esošos normatīvos aktus.
- 5.3. Visus ar Līgumu saistītos strīdus un domstarpības Puses risina savstarpēju pārrunu ceļā. Ja nav panākta vienošanās pārrunu ceļā, strīdus jautājumi tiek izskatīti saskaņā ar Latvijas Republikā spēkā esošajiem normatīvajiem aktiem.
- 5.4. Ja Iesniedzējs neizpilda Līgumā noteiktās saistības vai vienpusēji atkāpjas un izbeidz Līgumu pirms tajā noteikto saistību izpildes, Iesniedzējs atlīdzina Muzejam visus tiešos un netiešos zaudējumus.
- 5.5. Iesniedzējs apliecina, ka tam ir visas nepieciešamās un normatīvajos aktos noteiktās pilnvaras un tiesības, lai uzņemtos un pildītu tam Līgumā noteiktās saistības. Iesniedzējs uzņemas atbildību par zaudējumiem, kas var rasties Muzejam vai trešajām personām, ja trešās personas ceļ pretenzijas par izstādes eksponātiem.
- 5.6. Puses nav atbildīgas par līgumsaistību neizpildi un neizpildes dēļ radītajiem zaudējumiem, ja tas noticis nepārvaramas varas apstākļu dēļ, piemēram, dabas stihija, ugunsgrēks, sociālie konflikti, kā arī jaunu normatīvo aktu ieviešana, kas ierobežo vai aizliedz Līgumā paredzēto darbību. Par līgumsaistību izpildes neiespējamību nepārvaramas varas apstākļu dēļ viena Puse rakstiski informē otru 7 (septiņu) dienu laikā pēc šo apstākļu iestāšanās, ko apliecina kompetenta institūcija, un, ja nepieciešams, vienojas par turpmāku Līguma izpildes kārtību vai izbeigšanu. Minēto apstākļu iestāšanās jāpierāda tai Pusei, kura uz tiem atsaucas.

6. Citi noteikumi

- 6.1. Muzeja kontaktpersona par sadarbību izstādes sagatavošanas un norises organizatorisko jautājumu risināšanā tiek noteikta Muzeja _____ (amats, vārds, uzvārds). Priekšmetu deponēšanas aktu paraksta Muzeja _____ (amats, vārds, uzvārds).

6.2. Līgums sagatavots uz 3 (trīs) lapām ar pielikumu (deponēšanas aktu) uz 1 (vienas) lapas latviešu valodā 2 (divos) eksemplāros ar vienādu juridisku spēku, viens – Muzejam, viens – Iesniedzējam.

7. Pušu rekvizīti un paraksti

Muzejs:

Jūrmalas muzejs
Reģ. Nr. 90000056408
Tirgoņu iela 29, Jūrmala, LV-2015

Iesniedzējs:

Nosaukums (*juridiskām personām*)
Reģ. Nr. (*juridiskām personām*)
Vārds, uzvārds (*fiziskām personām*)
Personas kods (*fiziskām personām*)
Adrese

(*paraksts, vārds, uzvārds*)

(*paraksts, vārds, uzvārds*)

Pielikums _____
Izstādes līgumam Nr. _____

DEPONĒŠANAS AKTS Nr. _____

Jūrmalā,

20__ . gada _____

Ar šo aktu MUZEJS, ko pārstāv _____ (*amats, vārds, uzvārds*) pieņēma un IESNIEDZĒJS (*amats, vārds, uzvārds*) nodeva _____ (*iekavās norādīt skaitu vārdos*) priekšmetus eksponēšanai izstādē _____ (*norādīt izstādes nosaukumu*)

Nr. p.k.	Nosaukums	Gads	Tehnika, materiāls	Izmērs	Vērtība	Piezīmes par defektiem, īpašumtiesībām, inventāra numurs, u. c.
1.						
2.						
3.						
4.						
5.						
6.						
7.						
8.						
9.						

Pušu paraksti:

Muzejs _____
(paraksts, vārds, uzvārds)

Iesniedzējs _____
(paraksts, vārds, uzvārds)