

**LOKĀLPLĀNOJUMS TERITORIJAI STARP 13.LĪNIJU,
APBŪVES TERITORIJĀM BULDURU PROSPEKTA JŪRAS
PUSĒ, VIENĪBAS PROSPEKTU UN PLUDMALI, JŪRMALĀ**

**STRATĒGISKAIS IETEKMES UZ VIDI NOVĒRTĒJUMS
VIDES PĀRSKATA PROJEKTS**

Pasūtītājs: Jūrmalas valstspilsētas administrācija

Izstrādātājs: SIA "Grupa93"

Jūrmala, 2023.

SATURS

levads	5
Kopsavilkums.....	6
1. Lokālpilnoījuma pamatnostādnes un saistība ar citiem plānošanas dokumentiem	9
1.1.Plānošanas dokumenta izstrādes pamatojums, mērķi un uzdevumi.....	9
1.2.Lokālpilnoījuma saturs	10
1.3.Saistība ar citiem plānošanas dokumentiem	11
2. Vides pārskata sagatavošana: pieeja un sabiedrības informēšana.....	15
2.1.Vides pārskata sagatavošanas metodika un etapi	15
2.2.Sabiedrības informēšana.....	17
2.3.Konsultācijas ar vides institūcijām	18
3. Starptautiskie un nacionālie vides aizsardzības mērķi	21
3.1.Starptautiskie vides aizsardzības mērķi	21
3.2.Nacionālie vides aizsardzības mērķi.....	22
4. Teritorijas vispārīgs raksturojums	24
5. Ar plānošanas dokumentu saistītie vides aspekti	27
6. Teritorijas, kuras plānošanas dokumenta īstenošana var ietekmēt un to vides stāvoklis	28
6.1.Dabas teritorijas un dabas vērtības	28
6.1.1. Eiropas Savienības nozīmes aizsargājami biotopi	29
6.1.2. Īpaši aizsargājamās sugas	32
6.1.3. Aizsargājami koki, citi vērtīgie koki un koki, kuri apdraud cilvēku veselību vai īpašumu.....	35
6.2.Dabas apstākļu radītie riski	38
6.3.Vides un dabas resursu aizsardzības aizsargjoslas.....	38
7. Plānošanas dokumenta ieviešanas būtiskās ietekmes uz vidi novērtējums	40
7.1.Plānošanas dokuments un tajā iekļautie risinājumi.....	40
7.2.Būtiskās ietekmes uz vidi vērtējums	42
7.2.1. Ietekme uz dabas teritorijām un dabas vērtībām	42
7.2.2. Ietekme uz Baltijas jūras un Rīgas jūras līča piekrastes aizsargjoslām	48
7.2.3. Ietekme uz vides kvalitāti un iedzīvotājiem	50
7.2.4. Citas ietekmes	51
7.2.5. Ietekmju mijiedarbības, summārās ietekmes	52
7.2.6. Alternatīvas un to salīdzinājums	52
8. Risinājumi iespējamās ietekmes uz vidi samazināšanai	58
9. Kompensēšanas pasākumi	58
10. Plānošanas dokumenta iespējamās būtiskās pārrobežu ietekmes vērtējums.....	59

11. Vides monitorings un paredzētie pasākumi plānošanas dokumenta īstenošanas monitoringa nodrošināšanai	59
Pielikumi	61
1. pielikums pārskats par saņemtajiem priekšlikumiem, to izvērtējumu, komentāriem un informācija par to ņemšanu vērā vai noraidīšanu	61
2. pielikums No institūcijām saņemto atsauksmju kopijas	62
3. pielikums Paziņojumu par vides pārskata sabiedrisko apspriešanu vietējā laikrakstā kopija	63

APZĪMĒJUMI

ES – Eiropas Savienība

ES I sugas- Eiropas Parlamenta un Padomes Direktīvas 2009/147/EK par savvaļas putnu aizsardzību I pielikumā iekļautās putnu sugas

ĪAS –Ministru kabineta 2000. gada 14. novembra noteikumos Nr. 396 “Noteikumi par īpaši aizsargājamo sugu un ierobežoti izmantojamo īpaši aizsargājamo sugu sarakstu” iekļautās sugas

LR – Latvijas Republika

Lokālpilnoņums - lokālpilnoņums teritorijā starp 13. līniju, apbūves teritorijām Bulduru prospekta jūras pusē, Vienības prospektu un pludmali, Jūrmalā

Ministru kabineta noteikumi Nr.240 (2013.) – vispārīgie apbūves noteikumi atbilstoši Ministru kabineta 2013.gada 30.aprīļa noteikumu Nr.240 „Vispārīgie teritorijas plānošanas, izmantošanas un apbūves noteikumi” prasībām

MIK sugas - Ministru kabineta 2012. gada 18. decembra noteikumos Nr.940 “Noteikumi par mikroliēģumu izveidošanas un apsaimniekošanas kārtību, to aizsardzību, kā arī mikroliēģumu un to buferzonu noteikšanu” iekļautās sugas

SIVN – stratēģiskais ietekmes uz vidi novērtējums

TIAN – teritorijas izmantošanas un apbūves noteikumi

VARAM – Vides aizsardzības un reģionālās attīstības ministrija

Vides pārskats – ietekmes uz vidi stratēģiskā novērtējuma ietvaros sagatavots dokuments, kurā aprakstīta, novērtēta plānošanas dokumenta, tā iespējamo alternatīvu īstenošanas ietekme uz vidi un aprakstīti pasākumi negatīvās ietekmes mazināšanai un monitoringam

VPVB vai Birojs – Vides pārraudzības valsts birojs

IEVADS

Vides pārskats sagatavots Lokālpārskatam teritorijā starp 13. līniju, apbūves teritorijām Bulduru prospekta jūras pusē, Vienības prospektu un pludmali, Jūrmalā (turpmāk – Lokālpārskats). Lokālpārskata izstrāde uzsākta ar Jūrmalas pilsētas domes 2021. gada 29. jūlija sēdes lēmumu Nr. 321 (protokols Nr.12., 50.punkts) *“Par lokālpārskata teritorijai starp 13. līniju, apbūves teritorijām Bulduru prospekta jūras pusē, Vienības prospektu un pludmali, Jūrmalā, izstrādes uzsākšanu, lai izdarītu grozījumus Jūrmalas pilsētas Teritorijas plānojumā, un darba uzdevuma apstiprināšanu”*.

Lokālpārskata izstrādes mērķis ir izvērtēt nepieciešamās izmaiņas un izdarīt grozījumus Jūrmalas pilsētas Teritorijas plānojumā, kas apstiprināts ar Jūrmalas pilsētas domes 2012. gada 11. oktobra saistošajiem noteikumiem Nr. 42 *“Par Jūrmalas pilsētas teritorijas plānojuma grafiskās daļas, teritorijas izmantošanas un apbūves noteikumu apstiprināšanu”* ar grozījumiem, kas apstiprināti ar Jūrmalas pilsētas domes 2016. gada 24. marta saistošajiem noteikumiem Nr. 8 *“Par Jūrmalas pilsētas Teritorijas plānojuma grozījumu grafiskās daļas, teritorijas izmantošanas un apbūves noteikumu apstiprināšanu”* (turpmāk – Teritorijas plānojums), esošās apbūves pārbūvei, sarkano līniju pārkārtošanai, kā arī izstrādāt detalizētu plānu un apbūves nosacījumus Lokālpārskata teritorijai labiekārtotas, ērtas un pieejamas publiskās telpas izveidošanai, pamatojoties uz Teritorijas attīstības plānošanas likuma 24. panta otro daļu un atbilstoši Jūrmalas pilsētas attīstības stratēģijai 2010 – 2030.gadam.

Lokālpārskats ietver šādas sadaļas: paskaidrojuma raksts, grafiskā daļa, teritorijas izmantošanas un apbūves noteikumi, pārskats par lokālpārskata izstrādi un publisko apspriešanu.

Vides pārskats ir sagatavots stratēģiskā ietekmes uz vidi novērtējuma (turpmāk – SIVN) ietvaros. SIVN tiek veikts, pamatojoties uz Vides pārraudzības valsts biroja 2021.gada 29.oktobra lēmumu Nr.4-02/97 *“Par stratēģiskā ietekmes uz vidi novērtējuma procedūras piemērošanu”*, ar kuru ir pieņemts lēmums par SIVN procedūras piemērošanu Lokālpārskatam.

Vides pārskata mērķis ir novērtēt lokālpārskata iespējamo ietekmi uz vidi un noteikt pasākumus iespējamās negatīvās ietekmes mazināšanai. Vides pārskatā ir iekļauta informācija un veikta pieejamās informācijas un datu analīze atbilstoši prasībām un detalizācijas līmenim, ko nosaka vides aizsardzības jomas normatīvie akti un Vides pārraudzības valsts birojs.

Vides pārskats ietver 11 nodaļas un 3 pielikumus.

KOPSAVILKUMS

Vides pārskats sagatavots Lokālpārskatam teritorijā starp 13. līniju, apbūves teritorijām Bulduru prospekta jūras pusē, Vienības prospektu un pludmali, Jūrmalā (turpmāk – Lokālpārskats). Lokālpārskata izstrāde uzsākta ar Jūrmalas pilsētas domes 2021. gada 29. jūlija sēdes lēmumu Nr. 321 (protokols Nr.12., 50.punkts) *“Par lokālpārskata teritorijai starp 13. līniju, apbūves teritorijām Bulduru prospekta jūras pusē, Vienības prospektu un pludmali, Jūrmalā, izstrādes uzsākšanu, lai izdarītu grozījumus Jūrmalas pilsētas Teritorijas plānojumā, un darba uzdevuma apstiprināšanu”*.

Lokālpārskata izstrādes mērķis ir izvērtēt nepieciešamās izmaiņas un izdarīt grozījumus Jūrmalas pilsētas Teritorijas plānojumā, kas apstiprināts ar Jūrmalas pilsētas domes 2012. gada 11. oktobra saistošajiem noteikumiem Nr. 42 *“Par Jūrmalas pilsētas teritorijas plānojuma grafiskās daļas, teritorijas izmantošanas un apbūves noteikumu apstiprināšanu”* ar grozījumiem, kas apstiprināti ar Jūrmalas pilsētas domes 2016. gada 24. marta saistošajiem noteikumiem Nr. 8 *“Par Jūrmalas pilsētas Teritorijas plānojuma grozījumu grafiskās daļas, teritorijas izmantošanas un apbūves noteikumu apstiprināšanu”* (turpmāk – Teritorijas plānojums), esošās apbūves pārbūvei, sarkano līniju pārkārtošanai, kā arī izstrādāt detalizētu plānu un apbūves nosacījumus Lokālpārskata teritorijai labiekārtotas, ērtas un pieejamas publiskās telpas izveidošanai, pamatojoties uz Teritorijas attīstības plānošanas likuma 24. panta otro daļu un atbilstoši Jūrmalas pilsētas attīstības stratēģijai 2010 – 2030.gadam.

Lokālpārskats ietver šādas sadaļas: paskaidrojuma raksts, grafiskā daļa, teritorijas izmantošanas un apbūves noteikumi, pārskats par lokālpārskata izstrādi un publisko apspriešanu.

Vides pārskats ir sagatavots stratēģiskā ietekmes uz vidi novērtējuma (turpmāk – SIVN) ietvaros. SIVN tiek veikts, pamatojoties uz Vides pārraudzības valsts biroja 2021.gada 29.oktobra lēmumu Nr.4-02/97 *“Par stratēģiskā ietekmes uz vidi novērtējuma procedūras piemērošanu”*, ar kuru ir pieņemts lēmums par SIVN procedūras piemērošanu Lokālpārskatam.

Vides pārskata mērķis ir novērtēt lokālpārskata iespējamo ietekmi uz vidi un noteikt pasākumus iespējamās negatīvās ietekmes mazināšanai. Vides pārskatā ir iekļauta informācija un veikta pieejamās informācijas un datu analīze atbilstoši prasībām un detalizācijas līmenim, ko nosaka vides aizsardzības jomas normatīvie akti un Vides pārraudzības valsts birojs.

Nemot vērā Jūrmalas pilsētas teritorijas plānojumā noteikto, kā arī Lokālpārskata izstrādes ietvaros sagatavotās Labiekārtojuma un būvju dizaina risinājumu vadlīnijas, Lokālpārskata teritorijā ietilpstošajās zemes vienībās, kuras atbilstoši spēkā esošajam teritorijas plānojumam iekļautas Dabas un apstādījumu teritorijā (DA3), veiktas zonējuma izmaiņas, grozot funkcionālo apakšzonu Dabas un apstādījumu teritoriju (DA3) uz divām funkcionālajām apakšzonām: Dabas un apstādījumu teritorija (DA8) un Dabas un apstādījumu teritorija (DA9). No jauna izdalītajās funkcionālajās apakšzonās precizēta atļautā izmantošana un DA8 zonā noteikti apbūves parametri. Lokālpārskatā precizēts sarkano līniju novietojums, atbilstoši precizējot funkcionālo zonējumu Transporta infrastruktūras teritorija (TR1), kā arī sagatavots priekšlikums zemes vienību dalījumam un precizējumiem.

Lokālpārskata teritorijas izmantošanas un apbūves noteikumi (TIAN) attiecībā uz funkcionālo zonējumu, atļauto izmantošanu un apbūves parametriem, ir izstrādāti, pamatojoties uz Ministru kabineta 2013. gada 30. aprīļa noteikumiem Nr.240 „Vispārīgie teritorijas plānošanas, izmantošanas un apbūves noteikumi” un valstī ieviesto vienoto funkcionālo zonu klasifikāciju.

Vides pārskatā ir iekļauts vērtējums par būtiskām pozitīvām un negatīvām, tiešām un netiešām, īstermiņa un ilgtermiņa, kā arī ietekmju mijiedarbībām un summārajām ietekmēm.

SIVN procesā identificētie Lokālpārskata būtiskās ietekmes uz vidi aspekti ir dabas teritorijas un dabas vērtības, Baltijas jūras un Rīgas jūras līča piekrastes aizsargjoslas, vides kvalitāte un iedzīvotāji (iedzīvotāji un apmeklētāji, veselība, drošība) un ainavas aizsardzība.

Vides pārskatā novērtēts, ka, ieviešot Lokālpārskatu, ir sagaidāma pozitīva, tieša, ilgtermiņa ietekme uz:

- dabas vērtību saglabāšanu, Lokālpārskata risinājumu sagatavošanā, t.sk. Dabas un apstādījumu teritoriju izmantošanas un apbūves plānošanā, nosacījumu izstrādē, labiekārtojuma un būvju dizaina risinājumu vadlīniju izstrādē un labiekārtojuma zonu identificēšanā, ņemot vērā teritorijas dabas vērtību izpētes rezultātus;
- Eiropas Savienības nozīmes biotopu 2130* Ar lakstaugiem klātas pelēkās kāpas, to saglabājot un TIAN nosakot prasības tā aizsardzībai;
- kukaiņu sugu – priežu sveķotājkoksngrauzi, veicot priežu mežiem neraksturīgo lapkoku un krūmu ierobežošanu;
- Īpaši aizsargājamā augu sugas - pļavas silpures atradnes saglabāšanu;
- kāpu mežam tipiskās koku sugas – parastās priedes saglabāšanu, t.sk. arī aizsargājamo un vērtīgo koku saglabāšanu.

Lokālpārskata risinājumiem nebūs būtiska ietekme uz teritorijas ornitofaunu, t.sk. hipotētiski sastopamajām īpaši aizsargājamām putnu sugām, sugām, kurām veidojami mikroliegumi un/vai Eiropas Parlamenta un Padomes Direktīvas 2009/147/EK par savvaļas putnu aizsardzību I pielikumā iekļautajām putnu sugām, to dzīvotnēm un/vai barošanās iespējām. Teritorijā plānotās darbības jāveic laika posmā no 15. jūlija līdz 01. martam, ka arī jāveic eksperta norādītie ornitofaunas monitoringa pasākumi.

Vides pārskatā novērtēts, ka:

- Lokālpārskata risinājumu ieviešanas rezultātā, t.sk. ievērojot piesardzības principu, ietekme uz Eiropas Savienības nozīmes biotopu 2180 *Mežainas piejūras kāpas* Lokālpārskata teritorijā nebūs būtiska, jo, plānojot labiekārtojuma un infrastruktūras attīstība publiskām vajadzībām, ir sagaidāma pozitīva ietekme uz sabiedrību (apmeklētājiem, rekreācijas iespējām, pašvaldības sniegtajiem pakalpojumiem), kā arī, veicot biotopa apsaimniekošanas pasākumus, - pozitīva ietekme uz biotopa kvalitātes uzlabošanu;
- Pēdējos gados (kopš 2016.g.) izstrādē esošo detālpārskatu un lokālpārskatu to ieviešanas gadījumā summārā ietekme Eiropas Savienības nozīmes biotopu 2180 *Mežainas piejūras kāpas* Jūrmalas pilsētas mērogā nav būtiska, jo ietekmes īpatsvars ir ievērojami mazāks par 1 %.

Būvdarbu laikā sagaidāma negatīva tieša, īslaicīga ietekme uz Eiropas Savienības nozīmes biotopu 2180 *Mežainas piejūras kāpas*. Negatīvā ietekme ir novēršama veicot saudzīgi būvdarbus un ievērojot teritorijas izmantošanas un apbūves noteikumu prasības.

Vides pārskatā ir secināts, ka plānotā apbūve un labiekārtojuma izveide neradīs negatīvu ietekmi uz neradīs negatīvu ietekmi uz Baltijas jūras un Rīgas jūras līča piekrastes aizsargjoslu izveides mērķu un ekoloģisko funkciju nodrošināšanu.

Vides pārskatā pozitīva, tieša un netieša, ilgtermiņa ietekme ir identificēta uz:

- iedzīvotāju un apmeklētāju drošību un veselību Baltijas jūras un Rīgas jūras līča piekrastes aizsargjoslu teritorijās. Lokālpārskata ieviešanā ir jāvadās pēc teritorijai, balstoties uz tās detalizētu izvērtējumu, Lokālpārskatā izstrādātajām “Labiekārtojuma un būvju dizaina risinājumu vadlīnijām”;
- virszemes ūdeņu kvalitāti, priežu kāpu meža ekosistēmas un biotopa 2180 Mežainas piejūras kāpas eutrofikācijas mazināšanu;
- cilvēku drošību un veselību, vides pieejamību.

Īstenojot Lokālpārskatu, ir sagaidāma dažādu Lokālpārskata risinājumu ietekmju mijiedarbība un summēšanās attiecībā uz Eiropas Savienības nozīmes biotopa 2180 *Mežainas piejūras kāpas* kvalitāti un platībām, kāpu erozijas un antropogēnās slodzes mazināšanu.

Iespējamās negatīvās ietekmes mazināšanai, veicot detalizētu teritorijas bioloģiskās daudzveidības izpēti un balstoties uz to, izstrādājot “Labiekārtojuma un būvju dizaina risinājumu vadlīnijas”, plānojot funkcionālo zonējumu un iekļaujot prasības teritorijas izmantošanas un apbūves noteikumos, daļēji ir novērstas Lokālpārskata izstrādes (plānošanas) stadijā un stratēģiskā ietekmes uz vidi novērtējuma procesā.

Lokālpārskata ieviešanas stadijā ir jāievēro normatīvo aktu prasības, saņemot tehniskos nosacījumus no valsts vides institūcijām būvprojektēšanas stadijā, kā arī TIAN prasības un šajā Vides pārskata iekļautās rekomendācijas.

Lai iegūtu informāciju par vides stāvokli un tendencēm, Lokālpārskata ieviešanas laikā ir jāveic monitoringa pasākumi. Valsts monitoringa programmas datus Programmas novērtēšanai būs iespējams tikai netieši, tādēļ ir jāiegūst papildus dati, kas raksturo Eiropas Savienības nozīmes biotopu platības un kvalitātes izmaiņas, īpaši aizsargājamo augu un kukaiņu sugu aizsardzības stāvokli un citi. Monitoringa pasākumus ieteicams saistīt ar teritorijas plānojuma ieviešanas monitoringa pasākumiem, tos apvienojot. Monitoringa pasākumu veikšanai ieteicams izmantot Vides pārraudzības valsts biroja informatīvos materiālus.

Lokālpārskata 1. redakcija un tās SIVN Vides pārskata projekts no 2023. gada martā un aprīlī tiek nodots sabiedriskajai apspriešanai.

Vides pārskats ietver 11 nodaļas un 3 pielikumus.

1. LOKĀLPLĀNOJUMA PAMATNOSTĀDNES UN SAISTĪBA AR CITIEM PLĀNOŠANAS DOKUMENTIEM

1.1. PLĀNOŠANAS DOKUMENTA IZSTRĀDES PAMATOJUMS, MĒRĶI UN UZDEVUMI

Pamatojums

Lokālpārvaldības teritorijai Jūrmalā, starp 13. līniju, apbūves teritorijām Bulduru prospekta jūras pusē, Vienības prospektu un pludmali uzsākta pēc Jūrmalas pilsētas domes Īpašumu pārvaldes Pašvaldības īpašumu nodaļas ierosinājuma ar mērķi izvērtēt nepieciešamās izmaiņas Jūrmalas pilsētas Teritorijas plānojumā, lai grozītu un detalizētu Teritorijas plānojuma nosacījumus Lokālpārvaldības teritorijai labiekārtotas, ērtas un pieejamas publiskās telpas izveidošanai.

Lokālpārvaldības teritorijā ietvertās zemes vienības ir Jūrmalas valstspilsētas pašvaldības īpašumā vai tiesiskajā valdījumā.

Saskaņā ar Teritorijas plānojumu Lokālpārvaldības teritorija atrodas funkcionālajā zonā - dabas un apstādījumu teritorijās (DA3), kuras šķērso transporta infrastruktūras teritorijas (TR1) ielu sarkanajās līnijās. Lokālpārvaldības teritorijā atrodas divas ēkas, bet funkcionālās zonas apbūves noteikumos nav noteikti to apbūves parametri.

Jūrmalas valstspilsētas daļa, kurā atrodas Lokālpārvaldības teritorija, Jūrmalas pilsētas Attīstības stratēģijas telpiskās attīstības perspektīvā paredzēta kā vietējas nozīmes pakalpojumu centrs, kur teritorijas plānojumā abpus Vienības prospektam noteiktas publiskās apbūves teritorijas. Vienības prospekts vēsturiski izveidojies par plašāko un labiekārtotāko izeju uz pludmali tuvējā apkārtnē. Kāpu mežu šķērso pludmalei paralēli izvietots celiņš gājējiem un velobraucējiem, kā arī dažāda labiekārtojuma līmeņa izejas uz jūru. Lokālpārvaldības teritorijas atrašanās līdžās vienai no aktīvākajām un apmeklētākajām pludmales daļām nosaka nepieciešamību veidot ilgtspējīgu, apmeklētājiem drošu un ar labiekārtojumu aprīkotu publisko telpu, tādēļ nepieciešams noteikt atļauto izmantošanu un apbūves parametrus teritorijā esošo apkalpes ēku pārbūvei, izvērtēt zemes vienību robežu un ielu sarkano līniju pārkārtošanu, kā arī izstrādāt detalizētu plānojumu un nosacījumus teritorijā nepieciešamo funkciju izvietojumam un laikmetīgiem pilsētvides dizaina risinājumiem, nodrošinot teritorijas iekārtojumu rekreācijas mērķiem, vienlaikus respektējot dabas un kultūrvēsturiskās vides vērtības.

Nemot vērā to, ka ierosinātās izmaiņas Teritorijas plānojumā nav pretrunā ar Attīstības stratēģiju, bet paredz ieguldījumu kūrortpilsētai atbilstoši, iedzīvotājiem un viesiem ērti izmantojamas publiskās telpas izveidei Lokālpārvaldības teritorijā un, līdz ar to, pozitīvas izmaiņas attiecībā uz galvenajām tajā izvirzītajām attīstības prioritātēm – “Kūrorts” un “Jūrmalnieks”, un pamatojoties uz Teritorijas attīstības plānošanas likuma 12. panta pirmo daļu, 13. panta otro daļu un 24. pantu, Ministru kabineta 2014. gada 14. oktobra noteikumu Nr. 628 “Noteikumi par pašvaldību teritorijas attīstības plānošanas dokumentiem” 33., 75. un 76. punktu un saskaņā ar Jūrmalas pilsētas domes Attīstības un vides jautājumu komitejas 2021. gada 21. jūlija sēdes atzinumu (protokols Nr.1.2-21/8), Jūrmalas pilsētas dome ir pieņēmusi lēmumu uzsākt Lokālpārvaldības teritorijas izstrādi (lēmums Nr. 321, protokols Nr. 12, 50. punkts).

Mērķis

Lokālpārvaldības mērķis ir izvērtēt nepieciešamās izmaiņas un izdarīt grozījumus Jūrmalas pilsētas Teritorijas plānojumā, kas apstiprināts ar Jūrmalas pilsētas domes 2012. gada 11. oktobra saistošajiem noteikumiem Nr. 42 “Par Jūrmalas pilsētas teritorijas plānojuma grafiskās daļas, teritorijas

izmantošanas un apbūves noteikumu apstiprināšanu” ar grozījumiem, kas apstiprināti ar Domes 2016. gada 24. marta saistošajiem noteikumiem Nr. 8 “Par Jūrmalas pilsētas Teritorijas plānojuma grozījumu grafiskās daļas, teritorijas izmantošanas un apbūves noteikumu apstiprināšanu”, esošās apbūves pārbūvei, sarkano līniju pārkārtošanai, kā arī izstrādāt detalizētu plānu un apbūves nosacījumus lokālpārskata teritorijai labiekārtotas, ērtas un pieejamas publiskās telpas izveidošanai, pamatojoties uz Teritorijas attīstības plānošanas likuma 24. panta otro daļu un atbilstoši Jūrmalas pilsētas attīstības stratēģijai 2010 – 2030.

Uzdevumi

1. Izvērtēt nepieciešamās izmaiņas Jūrmalas pilsētas Teritorijas plānojumā, nosakot atļauto izmantošanu, apbūves parametrus un citus nosacījumus esošajām ēkām, nosakot atbilstošu funkcionālo zonējumu un precizējot Rīgas līča piekrastes krasta kāpu aizsargjoslas daļu bez apbūves. Grozījumi nepieciešami, lai nodrošinātu apkalpes funkciju teritorijas un pludmales apmeklētājiem (tualetes, dušas, mantu glabātuves u.tml.).
2. Lokālpārskatu izstrādāt detālplānojumam atbilstošā detalizācijas līmenī.
3. Izstrādāt robežu pārkārtošanas priekšlikumu, pārskatīt ielu sarkanās līnijas lokālpārskata teritorijā un izvērtēt teritorijas daļu ielu sarkanajās līnijās izdalīšanu atsevišķās zemes vienībās.
4. Izstrādāt teritorijas izmantošanas detalizāciju un funkcionāli telpiskos risinājumus, izvērtējot un nosakot vietas un nosacījumus labiekārtojuma (aprīkojums sportam, rotaļām, atpūtai) izvietojumam, gājēju un velo infrastruktūras, izstrādāt vadlīnijas vides pieejamības, drošības un dizaina risinājumiem.
5. Izvērtēt un plānot teritorijas izmantošanai atbilstošu inženiertehniskās infrastruktūras nodrošinājumu, nosakot inženierkomunikāciju perspektīvu izvietojumu, izstrādāt funkcionālā apgaismojuma risinājumus atbilstoši plānotajām aktivitātēm.
6. Izstrādāt kārtību lokālpārskata īstenošanai prioritārā secībā.
7. Priekšlikumu izstrādi balstīt uz esošās situācijas izpēti (piekļuves iespējas, labiekārtojuma nodrošinājums, vides pieejamība, teritorijas lietojums u.c. datu apkopojumu un analīzi darba uzdevuma izpildei) un perspektīvo teritorijas attīstības potenciālu.

1.2. LOKĀLPĀRŠKATA SATURS

Lokālpārskats ietver šādas sadaļas:

I Paskaidrojuma raksts. Ietver lokālpārskata risinājumu pamatojumu, tostarp, teritorijas esošās situācijas raksturojumu, attīstības priekšnosacījumus, saistību ar piegulošajām teritorijām.

II Grafiskā daļa. Izstrādāta uz aktuālas, 2022. gadā LKS-92 koordinātu un Baltijas augstumu sistēmā sagatavotas topogrāfiskās kartes pamatnes ar mēroga noteiktību 1:500.

III Teritorijas izmantošanas un apbūves noteikumi. Noteikti teritorijas atļautie izmantošanas veidi, izmantošanas nosacījumi un apbūves parametri, kā arī citas prasības.

IV Pārskats par lokālpārskata izstrādi un publisko apspriešanu. Iekļauta ar lokālpārskata izstrādi un publisko apspriešanu saistītā dokumentācija – lēmumu kopijas, ziņojumi par institūciju nosacījumu ievērošanu, publiskās apspriešanas laikā saņemtajiem priekšlikumiem un iebildumiem, paziņojumi un publikācijas presē u.c.

Izpētes. Lokālpārskata risinājumu sagatavošanai veiktas papildus izpētes un analīzes, kuras ietvertas sējumā. Tas ietver:

- Sugu un biotopu aizsardzības jomas eksperta atzinums par jūras krasta biotopiem, mežiem un virsājiem, vaskulārajām augu sugām (sertificēts eksperts sugu un biotopu aizsardzības jomā Egita Grolle, 2022.);

- Dendroloģiskais novērtējums (SIA "LABIE KOKI eksperti", 2022.): slēdziens par dižkokiem, koku novērtējums;
- Bez mugurkaulnieku eksperta atzinums (sertificēts eksperts par sugu grupu "bez mugurkaulnieki" Voldemārs Spuņģis, 2022.);
- Ornitologa atzinums (Eksperts/ornitologs Kārlis Millers, 2022.);
- Vizuālās vadlīnijas (SIA "MARK arhitekti", 2022.)

1.3. SAISTĪBA AR CITIEM PLĀNOŠANAS DOKUMENTIEM

Jūrmalas valstspilsētas ilgtspējīgas attīstības stratēģijai 2010-2030

Plānojot Jūrmalas nākotnes attīstības redzējumu 2010. gada 4. februārī apstiprinātajā Jūrmalas pilsētas ilgtspējīgas attīstības stratēģijā 2010-2030 gadam (turpmāk – Attīstības stratēģija), noteikts, ka 2030. gadā Jūrmalai jābūt starptautiski pazīstamam, modernam piekrastes kūrortam un populārākajai kūrortpilsētai Baltijas jūras reģionā. Šī mērķa sasniegšanai pilsētas publiskā telpa tiek plānota atbilstoši kūrortpilsētas tēla veidošanai – tā veicina veselīgu un aktīvu dzīves veidu, pastaigas, peldēšanas, sportošanu.

Attīstības stratēģijā noteiktajā *prioritātē "Kūrorts"* veicamo pasākumu kopuma punkti "K2 Kūrortpilsētas mārketingš" nosaka veselīga dzīves veida un dabas dziedniecisko līdzekļu kontekstā ar kūrorta sniegtajiem pakalpojumiem popularizēšanu – dažādas aktivitātes, kas vērstas uz Jūrmalas pilsētas dabas resursu kopuma unikalitātes popularizēšanu un informēšanu par tiem, punkts "K6 Dabas vērtību aizsardzība, kas nodrošina kūrortvides saglabāšanu" nosaka nelielo dabas struktūru izmantošanu kūrortpilsētas tēla veidošanai, un punkts "K8 Pludmales attīstība un promenādes izveide" nosaka vispārpieņemtu pludmales labiekārtojuma standartu (tualetes, dušas, ģērbtuves, bērnu laukumu) nodrošināšanu.

Prioritātes "Jūrmalniēks" ietvaros veicamo pasākumu kopuma punkti "J4 Publiskās telpas izcilība" nosaka pilsētas publiskās telpas piepildīšanu ar augstvērtīgiem mākslas darbiem (monumentālā un dekoratīvā tēlniecība, glezniecība, unikālais dizains), punkts "J5 Droša pilsēta" nosaka publiskās telpas apgaisojuma uzlabošanu.

Jūrmalas valstspilsētas daļa, kurā atrodas lokālpārplānojuma teritorija, Attīstības stratēģijas telpiskās attīstības perspektīvā paredzēta kā vietējas nozīmes pakalpojumu centrs, kur teritorijas plānojumā abpus Vienības prospektam noteiktas publiskās apbūves teritorijas. Vienības prospekts vēsturiski izveidojies par plašāko un labiekārtotāko izeju uz pludmali tuvējā apkārtnē.

Lokālpārplānojuma risinājumi nav pretrunā ar Attīstības stratēģiju un paredz ieguldījumu kūrortpilsētai atbilstošas, iedzīvotājiem un viesiem ērti izmantojamas publiskās telpas izveidei lokālpārplānojuma teritorijā, līdz ar to, tiek veicinātas pozitīvas izmaiņas attiecībā uz galvenajām tajā izvirzītajām attīstības prioritātēm – "Kūrorts" un "Jūrmalniēks".

Spēkā esošais Jūrmalas pilsētas teritorijas plānojums

Atbilstoši spēkā esošajam Jūrmalas pilsētas teritorijas plānojumam, kas apstiprināts ar Jūrmalas pilsētas domes 2012. gada 11. oktobra saistošajiem noteikumiem Nr. 42 "Par Jūrmalas pilsētas Teritorijas plānojuma grafiskās daļas, teritorijas izmantošanas un apbūves noteikumu apstiprināšanu" ar grozījumiem, kas apstiprināti ar 2016. gada 24. marta saistošajiem noteikumiem Nr. 8 "Par Jūrmalas pilsētas Teritorijas plānojuma grozījumu grafiskās daļas, teritorijas izmantošanas un apbūves noteikumu apstiprināšanu", lokālpārplānojuma teritorijā noteiktas divu veidu funkcionālās zonas – Dabas un apstādījumu teritorijas (DA3), kuru šķērso Transporta un infrastruktūras teritorijas (TR1) ielu sarkanajās līnijās (skat. 1.attēlu). Lokālpārplānojuma teritorijā atrodas divas ēkas, bet funkcionālās zonas apbūves noteikumos nav noteikti apbūves parametri, tāpēc nepieciešami grozījumi Jūrmalas pilsētas

teritorijas plānojumā, lai noteiktu vidē iederīgus apbūves rādītājus, kas nodrošinātu iespēju veikt esošo ēku pārbūvi, izmantojot laikmetīgus pilsētvides dizaina risinājumus.



1. attēls Spēkā esošais funkcionālais zonējums lokālplānojuma teritorijā

Dabas un apstādījumu teritorijas (DA3) aptver visu lokālplānojuma teritoriju. DA3 ir funkcionālā zona, ko nosaka, lai nodrošinātu rekreācijas, sporta, tūrisma, kvalitatīvas dabas un kultūrvides u.tml. funkciju īstenošanu dabas vai daļēji pārveidotās dabas teritorijās, ietverot ar attiecīgo funkciju saistītās ēkas un inženierbūves.

Teritorijas (DA3) galvenie izmantošanas veidi ir Labiekārtota publiskā ārtelpa (24001) un Publiskā ārtelpa bez labiekārtojuma (24002).

Šajās zonās labiekārtojumu var veidot gājēju un velosipēdistu celiņi, laipas, kāpnes, tiltiņi un takas, soli, galdi, atkritumu urnas, norādes, informācijas zīmes un stendi, lapenes, nojumes, terases, skatu platformas un skatu torņi, skatu vietas, piebrauktuves, transporta līdzekļu stāvvietas, ugunsкура vietas, vieglas konstrukcijas būves brīvdabas sporta spēlēm, kultūras un izklaides pasākumiem, pludmales ģērbtuves, pludmales sporta spēļu un rotaļu konstrukcijas, pludmales dušas, tualetes. Ja labiekārtojuma projekta īstenošanai nepieciešama meža zemes transformācija, projekta sastāvā jāveic biotopu izpēti un risinājumus jāizstrādā, pamatojoties uz tās rezultātiem.

Teritoriju ZR-DA un DR-ZA virzīenos šķērso Transporta infrastruktūras teritorijas (TR1) koridori sarkanajās līnijās, kas primāri paredzēti gājēju plūsmas infrastruktūras izveidei un piekļuves nodrošināšanai zemes vienībām.

Teritorijas galvenie izmantošanas veidi ir Inženiertehniskā infrastruktūra (14001), Transporta apkalpojošā infrastruktūra (14003) (būves, ko veido transportlīdzekļu novietnes, velonovietnes), Transporta lineārā infrastruktūra (14002) (būves, ko veido ielas, ceļi, laukumi).

Jūrmalas velosatiksmes attīstības koncepcija

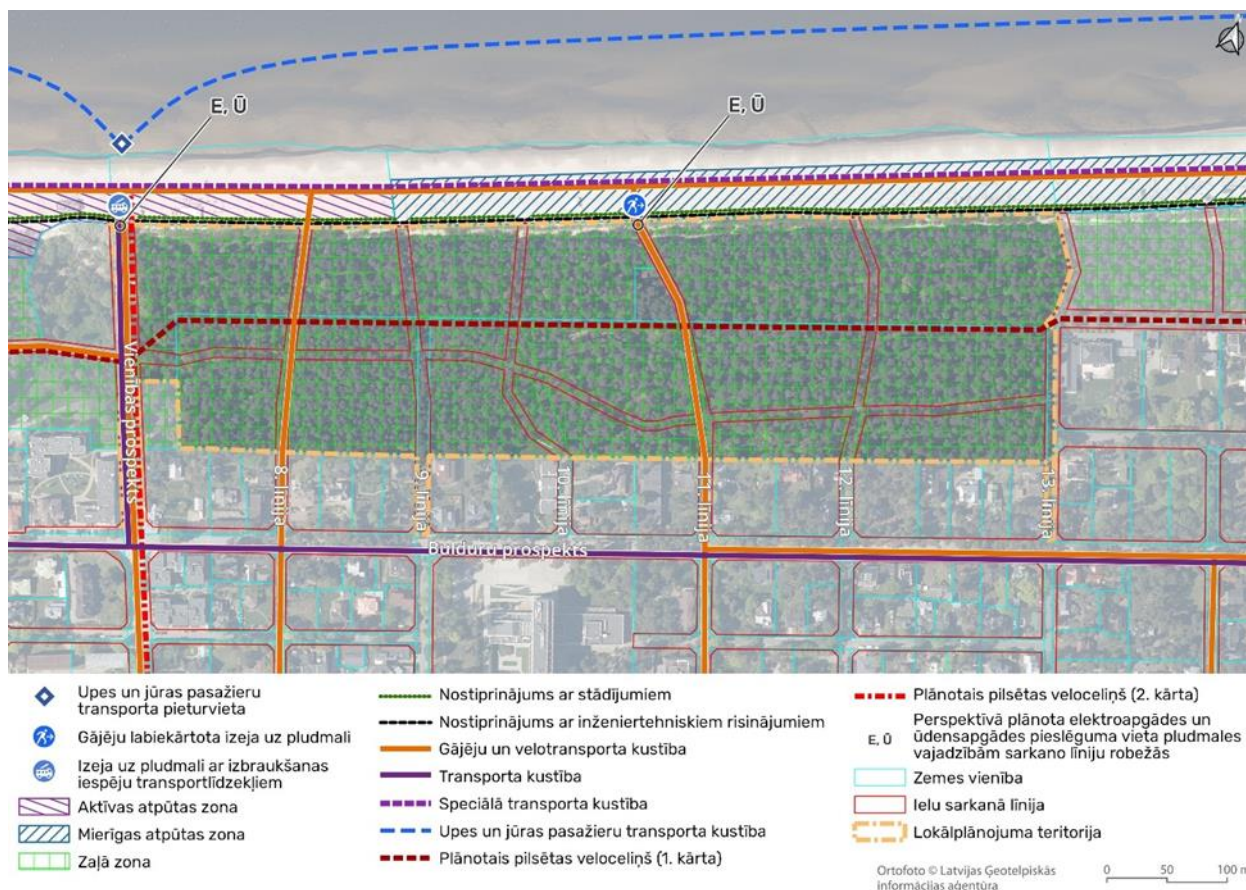
2016. gada 21. septembrī apstiprinātais Jūrmalas velosatiksmes attīstības koncepcijas tematiskais plānojums ir paredzēts, lai attīstītu velosatiksmi un nodrošinātu velotransportu kā alternatīva videi draudzīga pārvietošanās veida līdzsvarotu attīstību Jūrmalas pilsētā.

Tā grafiskajā daļā iezīmēts gājēju un velosipēdistu ceļš, kas lokālpārplānojuma teritoriju šķērso DR-ZA virzienā un ir daļa no EuroVelo EV13 (Dzelzs aizkara trases), kas ir Eiropas nozīmes riteņbraukšanas tīklu maršruts. Lokālpārplānojuma risinājumi uzlabos publiskās ārtelpas kvalitāti šajā veloceļa maršruta posmā.

Detālpārplānojums "Pludmales labiekārtošana un kāpu zonas nostiprināšana"

Detālpārplānojums ir spēkā ar Jūrmalas pilsētas domes 2009. gada 1. oktobra lēmumu Nr. 745 "Par detālpārplānojuma pludmales labiekārtošanai un kāpu zonas nostiprināšanai Jūrmalas pilsētā galīgās redakcijas apstiprināšanu".

Jūrmalas Pludmales labiekārtošanas un kāpu zonas nostiprināšanas detālpārplānojums izveidots ar mērķi radīt humānu, telpiski un ainaviski sakārtotu un līdzsvarotu vidi, papildinot un tālāk attīstot jau esošo pludmales infrastruktūru, nepieļaujot krasta kāpu tālāku eroziju un saglabājot vēsturiski veidojušos pludmales ainavu.



2. attēls. Detālpārplānojuma "Pludmales labiekārtošana un kāpu zonas nostiprināšana" risinājumi sasaistē ar lokālpārplānojuma teritoriju

Teritorijai ir jāsekmē Jūrmalas pilsētas pludmales nodrošinājumu iedzīvotāju, tūristu un pilsētas viesu atpūta, teritorijā jāveic pludmales apkārtējās vides sakārtošanu un aizsardzību, tālāk detalizējot gājēju (t.sk. cilvēku ar īpašām vajadzībām), specializētā transporta piekļūšanu pludmalei, kāpu zonas nostiprināšanu, erozijas ierobežošanu.

Detālpārplānojumā Vienības prospekts paredzēts kā izeja uz pludmali cilvēkiem ar kustību traucējumiem un izeja uz pludmali ar izbraukšanas iespēju transportlīdzekļiem, kā arī paredzēta pilsētas veloceļa izbūve. 11. līnija ir paredzēta kā labiekārtota gājēju izeja uz pludmali. Šie risinājumi ņemti vērā lokālpārplānojuma izstrādē.

Pārējā teritorija šajā plānā atzīmēta kā dabas pamatnes (DP) teritorija. Apbūve šajās teritorijās nav primārais izmantošanas veids, bet pieļaujama tikai tad, ja tā nepieciešama atļautās izmantošanas nodrošināšanai. Nolūki, kādos atļauts būvēt, pārbūvēt, ierīkot vai izmantot ēku un citu būvi uz zemes, kas noteikta kā dabas pamatne, izriet no dabas pamatnes teritoriju specifikas un galvenokārt ir saistīti ar rekreāciju.

Pludmales daļa, kas robežojas ar lokālpārplānojuma teritoriju R virzienā no 9. līnijas iedalās aktīvās atpūtas zonā, bet austrumu virzienā mierīgās atpūtas zonā.

Detālpārplānojums teritorijai Jūrmalā starp E. Birznieka-Upīša ielu, 13. līniju, 17. līniju un pludmali, 2003. gads

Detālpārplānojuma teritorija robežojas ar lokālpārplānojuma teritoriju gar 13. līniju. Plānojums izstrādāts ar mērķi nodrošināt attiecīgās teritorijas sakārtošanu, lai saglabātu vidi atbilstoši valsts un pašvaldības attīstības mērķiem. Saskaņā ar detālpārplānojumu pa 13. līniju paredzēta kanalizācijas izbūve no esošā kolektora līdz pludmalei, taču tas nav realizēts. Lokālpārplānojuma risinājumos ņemts vērā šī plānotā tīklu izbūve.

Lokālpārplānojuma teritorijas tiešā tuvumā ir izstrādāti vai pašlaik tiek izstrādāti citi plānošanas dokumenti (detālpārplānojumi). To risinājumi tiešā veidā nav saistāmi ar šī Lokālpārplānojuma risinājumiem. Informācija ar tiem iekļauta Lokālpārplānojuma sadaļā "Paskaidrojuma raksts" 1.5. nodaļā.

2. VIDES PĀRSKATA SAGATAVOŠANA: PIEEJA UN SABIEDRĪBAS INFORMĒŠANA

2.1. VIDES PĀRSKATA SAGATAVOŠANAS METODIKA UN ETAPI

Stratēģiskais ietekmes uz vidi novērtējums (SIVN) ir process, kura mērķis ir uzlabot nozares politikas, politikas plāna, rīcības programmas, kā arī citu nacionālo, reģionālo un vietējo stratēģisko plānošanas dokumentu un normatīvo aktu kvalitāti, vērtējot šo dokumentu iespējamo ietekmi uz vidi un laicīgi novēršot vai mazinot to īstenošanas negatīvās ietekmes. Šis process ir vērsts uz to, lai izvērtētu, kādas būtiskas tiešas vai netiešas pārmaiņas vidē var rasties politikas plānošanas dokumentu īstenošanas rezultātā, iespējamās negatīvas ietekmes novērstu plānošanas dokumenta izstrādes procesā, plānotu pasākumus iespējamās negatīvās ietekmes mazināšanai un sagatavotu rekomendācijas plānošanas dokumenta ieviešanas efektivitātes monitoringam.

Lokālplānojuma SIVN Vides pārskats ir sagatavots ievērojot šādus principus: integrācijas, piesardzības, starppaaudžu taisnīguma, alternatīvu izvērtēšanas un pārskatāmības principu.

SIVN procesā ir izmantotas šādas metodes:

Informācijas analīze – analizēti Lokālplānojuma materiāli, kā arī publiski pieejamā informācija (pārskati, datu bāzes);

Salīdzinošā analīze – veikts dabas resursu, dabas vērtību un vides stāvokļa novērtējums salīdzinājumā ar starptautiskajiem un nacionālajiem vides mērķiem, vides kvalitātes standartiem;

Diskusijas un konsultācijas - konsultācijas ar Vides pārraudzības valsts biroju, Dabas aizsardzības pārvaldi un Vides valsts dienestu par vides pārskatā iekļaujamo informāciju, diskusijas sabiedriskās apspriešanas procesā, gan vides pārskata sabiedriskās apspriešanas sanāsmē, gan saņemot priekšlikumus un komentārus par vides pārskata projektu un konsultējoties ar priekšlikumu iesniedzējiem.

Vides pārskatā iekļauta informācija, ko izstrādātājs var nodrošināt, ņemot vērā pašreizējo zināšanu līmeni un novērtēšanas metodes, plānošanas dokumenta saturu, tā vietu plānošanas dokumentu hierarhijā un izstrādes un detalizācijas pakāpi, līdz kādai ir lietderīgi vērtēt ietekmi uz vidi attiecīgajā plānošanas stadijā, lai novērstu novērtējuma dublēšanos¹.

Vides pārskats ir sagatavots par Lokālplānojuma 1. redakcijai, kura vienlaikus ar SIVN Vides pārskatu un IVN ziņojumu tiek nodota sabiedriskajai apspriešanai.

SIVN procesā un Vides pārskata sagatavošanā var izdalīt šādus galvenos etapus:

1. SIVN apjoma identificēšana: konsultācijas ar vides institūcijām, Lokālplānojuma risinājumu sākotnēja izvērtēšana, identificējot būtiskās ietekmes uz vidi aspektus un nosakot ietekmes uz vidi vērtēšanas kritērijus.

Lai identificētu plānošanas dokumenta SIVN apjomu, atbilstoši Ministru kabineta 2004.gada 23.marta noteikumu Nr.157 "Kārtība, kādā veicams ietekmes uz vidi stratēģiskais novērtējums" 7¹.punktu veiktas konsultācijas ar valsts vides institūcijām.

Plānošanas dokumentu ietekmes uz vidi aspekti identificēti, ņemot vērā Ministru kabineta 2004.gada 23.marta noteikumu Nr.157 "Kārtība, kādā veicams ietekmes uz vidi stratēģiskais novērtējums" 8.7.apakšpunktā norādītos ietekmes aspektus, atlasot tos, kas attiecas uz

¹ Likuma "Par ietekmes uz vidi novērtējumu" 23. četri prim panta pirmā daļa

Lokālpārplānojuma risinājumu saturu, ņemot vērā vides aizsardzības mērķus un normatīvo aktu prasības (3.nodaļa).

1. *tabula SIVN vides aspekti un to ietekmes vērtēšanas kritēriji*

SIVN vides aspekts	Ietekmju vērtēšanas kritēriji: Vai plānošanas dokumentu īstenošana sekmēs/nodrošinās virzību uz vides aizsardzības mērķu sasniegšanu (3. nodaļa) attiecībā uz:
Dabas teritorijas un dabas vērtības	<ul style="list-style-type: none"> - Eiropas Savienības nozīmes aizsargājamo biotopu saglabāšanu, kvalitātes uzlabošanu un piemērotu apsaimniekošanu - Īpaši aizsargājamo sugu dzīvotņu saglabāšanu un piemērotu apsaimniekošanu - Aizsargājamo koku un potenciālo aizsargājamo koku saglabāšanu
Baltijas jūras un Rīgas jūras līča piekrastes aizsargjoslas	<ul style="list-style-type: none"> - Aizsargjoslu ekoloģisko funkciju nodrošināšanu - Antropogēnās slodzes mazināšanu - Kāpu erozijas mazināšanu
Vides kvalitāte un iedzīvotāji (iedzīvotāji un apmeklētāji, veselība, drošība)	<ul style="list-style-type: none"> - Kvalitatīvu rekreācijas teritoriju pieejamību visām lietotāju grupām - Virszemes ūdeņos nonākošā piesārņojuma mazināšanu - Atkritumu apsaimniekošanas pakalpojumu pieejamību, t.sk. dalītai vākšanai - Sabiedrības izglītošanu/informēšanu par vides stāvokli
Ainavas aizsardzība	<ul style="list-style-type: none"> - Jūrmalai raksturīgo piekrastes ainavu telpu saglabāšanu

2. Esošās situācijas un nulles scenārija novērtējums: esošās situācijas, tendenču un problēmu raksturojumu sniegts atbilstoši identificētajiem būtiskās ietekmes uz vidi aspektiem, t.i. dabas vērtības un vides kvalitāti, to ietekmējošos faktoros. Iespējamās izmaiņas, ja Lokālpārplānojums netiktu īstenots, jeb t.s. nulles scenārija vērtējums sniegts, ņemot vērā esošo situāciju, pieņemot, ka Lokālpārplānojuma risinājumi netiek ieviesti.

3. Būtiskās ietekmes uz vidi novērtējums. Tas sagatavots, ņemot vērā identificētos ietekmes uz vidi aspektus, vērtējot Lokālpārplānojuma risinājumu iespējamo ietekmi uz starptautisko un nacionālo vides mērķu sasniegšanu un normatīvo aktu prasību nodrošināšanu, kā arī Liepājas pilsētas ilgtermiņa stratēģisko mērķu un prioritāšu ieviešanu.

Ietekmes būtiskums vērtēts pēc šādiem kritērijiem, piešķirot tiem vērtējumu ballēs:

- 1) pozitīva būtiska ietekme (nodrošinās vides mērķu sasniegšanu, vides kvalitātes normatīvu nodrošināšanu); +2 balles
- 2) pozitīva ietekme (ietekmes būtiskumu nevar novērtēt, ietekme ir neviennozīmīga, tomēr vairāk pozitīva); +1 balle
- 3) ietekme nav būtiska (ietekmes nav, vai ietekme nav nosakāma); 0 balles
- 4) negatīva ietekme (ietekmes būtiskumu nevar novērtēt, ietekme ir neviennozīmīga, tomēr vairāk negatīva); -1 balle

5) negatīva būtiska ietekme (nenodrošinās, apgrūtinās vides mērķu sasniegšanu, vides kvalitātes normatīvu nodrošināšanu, pasliktinās esošo situāciju), - 2 balles.

Vērtējums ballēs tiek izmantots alternatīvu salīdzinājumam, apzīmējums ar krāsām – 7.nodaļas tekstā.

Ietekmju novērtējums sagatavots, norādot tiešās, netiešās, īstermiņa, ilgtermiņa, pozitīvās, negatīvās un kumulatīvās ietekmes.

Ar *tiešajām* ietekmēm novērtējumā tiek saprastas tādas ietekmes, kuras, ieviešot Lokālplānojuma risinājumus, uz apkārtējo vidi iedarbojas tieši un nepastarpināti, ar *netiešajām* – ietekmes, kuras mijiedarbojoties ar vidi, rada izmaiņas apkārtējā vidē pastarpināti, ar *pozitīvajām* - ietekmes, kuras ir vērstas uz dabas vērtību saglabāšanu un aizsardzību, vides kvalitātes uzlabošanu, cilvēka veselības nodrošināšanu, slodzes uz apkārtējo vidi mazināšanu un ierobežošanu, ar *negatīvajām* – ietekmes, kuras var izraisīt dabas teritoriju un vērtību degradāciju, vides kvalitātes un cilvēka veselības pasliktināšanu, slodzes uz vidi palielināšanu. *Īslaicīgās* ietekmes izpaužas risinājumu ieviešanas laikā (piemēram, būvdarbi) vai īsu laiku pēc pasākuma ieviešanas, *ilgtermiņa* ietekmes – izpaužas un saglabājas pēc pasākuma īstenošanas, uzturot sasniegto rezultātu. *Kumulatīvās* ietekmes izpaužas ietekmēm savstarpēji mijiedarbojoties, uzkrājoties un summējoties (teritoriāli, laikā).

Ietekmes uz vidi novērtējuma sadaļā ietverts alternatīvu salīdzinājums, ņemot vērā identificētos SIVN aspektus un vērtēšanas kritērijus.

Novērtējuma rezultāti apkopoti 7. nodaļā.

4. Pasākumu negatīvas ietekmes mazināšanai vai novēršanai noteikšana. Nepieciešamo monitoringa pasākumu izstrāde. Izklāsts sniegts vides pārskata 8. un 9. nodaļā.
5. Sabiedrības informēšana un konsultācijas. Izklāsts vides pārskata 2.2. un 2.3.nodaļā.

Sabiedrības, sabiedrisko organizāciju un institūciju viedoklis tiek ņemts vērā vairākos SIVN etapos:

- Sagatavojot vides pārskata projektu sabiedriskajai apspriešanai tiek ņemti vērā vides valsts institūciju ieteikumi attiecībā uz Vides pārskatā iekļaujamo informāciju, kā arī institūciju sniegto viedokli par Lokālplānojuma risinājumu iespējamo ietekmi uz vidi un cilvēku veselību;
- Organizējot Lokālplānojuma Vides pārskata projekta sabiedriskās apspriešanas procesu, tai skaitā sabiedriskās apspriešanas sanāksmi;
- Iestrādājot sabiedrības pārstāvju priekšlikumus un viedokļus Vides pārskata projektā – izvērtējot un ņemot vērā gan saņemtos komentārus par Vides pārskata projektu, gan par Lokālplānojumu.

2.2. SABIEDRĪBAS INFORMĒŠANA

Jūrmalas dome 2023.gada 28.februārī ir pieņēmusi lēmumu Nr.71 "Par lokālplānojuma teritorijai starp 13.līniju, apbūves teritorijām Bulduru prospekta jūras pusē, Vienības prospektu un pludmali, Jūrmalā, nodošanu publiskajai apspriešanai un atzinumu saņemšanai".

Lokālplānojuma redakcijas un tā Vides pārskata projekta publiskā apspriešana norisināsies no 2023.gada 14.marta līdz 2023.gada 16.aprīlim.

Publiskās apspriešanas laikā ar lokālpārplānojuma redakciju un Vides pārskata projektu izdrukas formā var iepazīties Edinburgas prospektā 75, Jūrmalā, 1.stāva vestibulā, informācija par publisko apspriešanu un lokālpārplānojuma risinājumiem būs apskatāma pie lokālpārplānojuma teritorijas.

Ar lokālpārplānojuma redakciju un Vides pārskata projektu var iepazīties elektroniskā formā - valsts vienotajā ģeotelpiskās informācijas portālā https://geolatvija.lv/geo/tapis#document_21109, pašvaldības tīmekļa vietnē www.jurmala.lv.

Rakstiskus priekšlikumus un ierosinājumus var iesniegt Jūrmalas valstspilsētas administrācijas Pilsētplānošanas pārvaldē Edinburgas prospektā 75, ievietojot pastkastītē pie ēkas galvenās ieejas. Tos var nosūtīt arī ar pasta starpniecību Jūrmalas valstspilsētas administrācijai, Jomas ielā 1/5, Jūrmalā, LV-2015 un Pilsētplānošanas pārvaldei Edinburgas prospektā 75, Jūrmalā, LV-2010. Elektroniski parakstītus iesniegumus var nosūtīt uz Jūrmalas valstspilsētas administrācijas elektroniskā pasta adresi pasts@jurmala.lv.

Sabiedrības pārstāvji un citas interesentu grupas piedalīties publiskajā apspriešanā un iesniegt atsauksmes un priekšlikumus var arī valsts vienotajā ģeotelpiskās informācijas portālā https://geolatvija.lv/geo/tapis#document_21109.

Publiskās apspriešanas laikā, ja nepieciešams, pieņemšana klātienē pie lokālpārplānojuma izstrādes vadītājas Ilzes Karjuses notiek apmeklētāju pieņemšanas laikā pirmdienās no plkst.14.00 līdz 18.00, Edinburgas prospektā 75, Jūrmalā.

Publiskās apspriešanas sanāksme klātienē notiks 2023.gada 29.martā plkst.18:00, Jomas ielā 1/5, Jūrmalā, Domes sēžu zālē.

Atbilstoši *Covid-19 infekcijas pārvaldības likuma* 21.panta trešās daļas 4.punkta prasībām, tiks organizēta arī publiskās apspriešanas tiešsaistes sanāksme, izmantojot tiešsaistes videokonferences sarunu rīku. Publiskās apspriešanas tiešsaistes sanāksme notiks 2023. gada 30.martā plkst. 17.00.

Dalībai publiskās apspriešanas sanāksmēs vai konsultācijām klātienē Sabiedrības pārstāvji un citi interesenti tiek lūgti iepriekš pieteikties, rakstot uz elektroniskā pasta adresi ilze.karjuse@jurmala.lv vai pa tālruni 67754071 vai 25638713. Dalība tiešsaistes sanāksmē ir jāpiesaka līdz 2023. gada 30.martam plkst.13.00.

Sabiedrības pārstāvji un citas interesentu

2.3. KONSULTĀCIJAS AR VIDES INSTITŪCIJĀM

Atbilstoši Ministru kabineta 2004. gada 23. marta noteikumu Nr. 157 „Kārtība, kādā veicams ietekmes uz vidi stratēģiskais novērtējums”^{7.1} punkta nosacījumiem SIVN Vides pārskata izstrādes laikā (pirms sabiedriskās apspriešanas) ir notikušas konsultācijas ar vides valsts institūcijām par Vides pārskata detalizācijas pakāpi un Vides pārskatā iekļaujamo informāciju.

Vides pārraudzības valsts birojs (2022.gada 13.jūnija vēstule Nr. 4-01/638/2022) konsultāciju ietvaros norāda, ka pieņemot lēmumu par SIVN piemērošanu Lokālpārplānojumam: “...*Birojs secināja, ka ar plānošanas dokumentu plānotas darbības, kas minētas likuma “Par ietekmes uz vidi novērtējumu” (turpmāk – Likums) 2. pielikuma 11. punkta 12. apakšpunktā: ēku un būvju būvniecība, pārbūve, atjaunošana un restaurācija Baltijas jūras un Rīgas jūras līča krasta kāpu aizsargjoslā, un ar to īstenošanu iespējama ietekme uz Krasta kāpu aizsargjoslu un konstatētajiem īpaši aizsargājamiem biotopiem un īpaši aizsargājamām putnu sugām.*”

Attiecībā uz Vides pārskatā iekļaujamo informāciju, tās saturu un detalizācijas pakāpi, Birojs pauž šādu viedokli: *“Plānošanas dokumenta izstrādē tiek paredzēts iekļaut arī Lokālpārskata izpēti teritoriju, t.i., Lokālpārskata teritorijai piegulošo pludmales daļu, kā arī precizēt Krasta kāpu aizsargjoslas daļu bez apbūves, nosakot atbilstošu funkcionālo zonējumu un perspektīvo inženierkomunikāciju izvietojumu. Biroja vērtējumā šie ir jautājumi, kas jārisina kompleksi un prasa pārdomātu un ilgtspējīgu plānošanu, tostarp risinot iespējamās vides problēmas, ko Birojs norādījis jau Lēmumā, vienlaikus Stratēģiskā novērtējuma gaitā var izgaismoties arī kādi citi būtiski aspekti.*

Likuma 23.4 pants skaidro, ka vides pārskatā iekļauj informāciju, ko izstrādātājs var nodrošināt, ņemot vērā pašreizējo zināšanu līmeni un novērtēšanas metodes, plānošanas dokumenta saturu, tā vietu plānošanas dokumentu hierarhijā un izstrādes un detalizācijas pakāpi, līdz kādai ir lietderīgi vērtēt ietekmi uz vidi attiecīgajā plānošanas stadijā, lai novērstu novērtējuma dublēšanos. Ņemot vērā to, ka izstrādājams plānošanas dokuments ir Lokālpārskats, esošā vides stāvokļa novērtējumam jābūt iespējami lokālam. Vienlaikus Stratēģiskajā novērtējumā jāņem vērā arī tas, ka Stratēģiskā novērtējuma piemērošanas pamatojums šajā gadījumā saistīts ar Krasta kāpu aizsargjoslu un aizsargājamiem biotopiem, tādēļ ietekmju novērtējums saskaņā ar Noteikumu Nr.157 8.7. punktu (tiešā, netiešā un sekundārā, gan paredzētās darbības un citu darbību savstarpējā un kopējā ietekme, īstermiņa, vidēji ilga un ilglaicīga ietekme, kā arī pastāvīga pozitīvā un negatīvā ietekme) nebūs tikai lokāls. Konkrētajā gadījumā Stratēģisko novērtējumu jāveic arī, lai izvērtētu ar Lokālpārskata realizēšanu saistīto iespējamo antropogēnās slodzes noslogojuma pieaugumu uz Krasta kāpu aizsargjoslu, īpaši aizsargājamiem biotopiem, kā arī izvērtēt, vai šis summārais antropogēnais noslogojums nenonāks pretrunā ar Aizsargjoslu likuma 6. pantā noteikto Krasta kāpu aizsargjoslas izveidošanas mērķi, biotopu labvēlīgu aizsardzības statusu.

Saistībā ar alternatīvu novērtējumu vērsam uzmanību, ka “0” alternatīva pēc būtības ir informācija par esošo vides stāvokli, kas kalpo par pamatu esošās situācijas analīzei. Vienlaikus alternatīvu novērtējums nenozīmē iespējamās alternatīvas plānošanas dokumenta izstrādei kā tādai (vai iecerei teritorijā), bet gan, ka vērtējamas ir alternatīvas veidiem un pasākumiem, ar kādiem attiecīgajos attīstības virzienos varētu sasniegt plānošanas mērķus. Turklāt alternatīvos risinājumus nav nepieciešams izvērtēt pilnīgi katram pasākumam, bet gan tiem, kas saistīti ar būtisku ietekmi uz vidi. Tā, piemēram, šajā gadījumā tie varētu būt gan plānotās izmaiņas Krasta kāpu aizsargjoslā bez apbūves, gan funkcionālā zonējuma noteikšanā, gan piekļuvei pludmales zonai un atbilstošās infrastruktūras izvietojumam, ņemot vērā ekspertu atzinumā noteiktās rekomendācijas, gan arī teritorijas izmantošanas un apbūves nosacījumu salīdzinājums, kas ļautu sasniegt labāko plānošanas rezultātu.

Tāpat nepieciešams paredzēt risinājumus negatīvo ietekmju mazināšanai/novēršanai. Šajā vides pārskatā iekļaujamo informāciju noteiks plānošanas dokumenta ietekmes uz vidi novērtējums, jo tas izgaismos, kuriem no pasākumiem un kādās no vides jomām iespējama negatīva ietekme uz vidi. Risinājumi ietekmes novēršanai un samazināšanai pēc būtības ir risinājumi, lai nepieļautu šī konkrētā plānošanas dokumenta būtiski negatīvu ietekmi un samazinātu negatīvu ietekmi. Novērtējuma likuma 1. panta 6. punkts definē, kas ir Stratēģiskais novērtējums, definīcijā norādot, ka viens no procedūras elementiem ir vides pārskata un tā apspriešanas rezultātu ņemšana vērā plānošanas dokumenta sagatavošanā un izmantošana lēmumu pieņemšanai. Tas nozīmē, ka pēc būtības vides pārskats un plānošanas dokuments tiek izstrādāti paralēli, un šajā procesā vides pārskats parāda priekšā, kuros no aspektiem (un kā) nepieciešams plānošanas risinājumus pilnveidot, kurus no alternatīvajiem variantiem izvēlēties, ar kādiem risinājumiem nodrošināt, ka būtiska negatīva ietekme tiek novērsta un samazināta.

Ņemot vērā Lokālplānojuma atrašanās vietu un teritorijas jutīgumu pret plānotajām izmaiņām, būtiski ir ņemt vērā Dabas aizsardzības pārvaldes prasības: “Lokālplānojuma realizācijas rezultātā nedrīkst pasliktināties aizsargājamā biotopa 2180 Mežainas piejūras kāpas stāvoklis un samazināties tā platība”, kā arī “pieļaujama ir tikai esošo būvju pārbūve, nepalielinot to būvapjomus”. Tāpat nepieciešams ņemt vērā Dienesta rekomendāciju veikt sugu un biotopu izpēti veģetācijas laikā visā Lokālplānojuma izstrādes teritorijā un iezīmēt īpaši aizsargājamo sugu atradnes un biotopus (lūgts iesniegt arī eksperta (par sugu grupu – putni) atzinumu par paredzēto darbību ietekmi uz Lokālplānojuma teritorijā ligzdojošo purva piekūnu un vistu vanagu), kā arī Lokālplānojumā ņemt vērā izpētes rezultātus un ekspertu ieteikumus.”

Vienlaikus Birojs saskaņā ar Ministru kabineta Nr. 157 (2004.) 9.1. punktā noteikto nosaka, ka plānošanas dokuments un Vides pārskata projekts nosūtāms atsauksmju saņemšanai Valsts vides dienesta Atļauju pārvaldei, Dabas aizsardzības pārvaldei un Veselības inspekcijas atbilstoši struktūrvienībai.

Dabas aizsardzības pārvalde (2022.gada 29.jūnija vēstule Nr. 4.8/3633/2022-N), balstoties uz Lokālplānojuma izstrādes darba uzdevumu un pieejamo informāciju par dabas vērtībām, t.sk. Baltijas jūras un Rīgas jūras līča krasta kāpu aizsargjoslā, izsaka viedokli: “Saskaņā ar Ministru kabineta 2004. gada 23. marta noteikumu Nr. 157 „Kārtība, kādā veicams ietekmes uz vidi stratēģiskais novērtējums” 7.1 punktu Administrācija lūdz iekļaut vides pārskatā sekojošu informāciju un detalizāciju:

1. *Cik būtiska ietekme uz īpaši aizsargājamiem biotopiem būs lokālplānojuma teritorijā, realizējot lokālplānojuma uzdevumā paredzētās darbības.*
2. *Cik būtiska ietekme uz īpaši aizsargājamām sugām būs lokālplānojuma teritorijā, realizējot lokālplānojuma uzdevumā paredzētās darbības.*
3. *Cik lielā platībā neatgriezeniski tiks zaudēts biotops, veicot atmežošanu ielu un citu paredzēto būvju būvniecības vajadzībām krasta kāpu aizsargjoslā.”*

Vides valsts dienesta Atļauju pārvalde (2022.gada 01.jūlija vēstule Nr.11.2/AP/3198/2022) konsultāciju ietvaros pauž šādu viedokli:

- “1. *Vides pārskatā jābūt iekļautai informācijai atbilstoši Noteikumu 8.punktam.*
2. *Ņemot vērā to, ka lokālplānojuma teritorija atrodas Rīgas līča piekrastes krasta kāpu aizsargjoslā, daļēji – pašvaldības noteiktā būvniecības ierobežojumu teritorijā Rīgas līča piekrastes krasta kāpu aizsargjoslas daļā bez apbūves, papildus lūdzam izvērtēt plānotās apbūves ietekmi uz Rīgas jūras līča krasta procesiem un kāpu stabilitāti.”*

Institūciju rekomendācijas, sagatavojot Vides pārskatu, ir ņemtas vērā.

Vides pārskata projekts tā sabiedriskās apspriešanas laikā tiek nosūtīts Valsts vides dienesta Atļauju pārvaldei, Dabas aizsardzības pārvaldei un Veselības inspekcijas atbilstoši struktūrvienībai.

3. STARPTAUTISKIE UN NACIONĀLIE VIDES AIZSARDZĪBAS MĒRĶI

Attiecībā uz Lokālpārskatu svarīgi ir ņemt vērā tos starptautiskos un nacionālos vides aizsardzības mērķus, kas pieņemti saistībā ar bioloģisko daudzveidību, Baltijas jūras un Rīgas jūras līča piekrastes krasta kāpu aizsargoslas ekoloģisko funkciju nodrošināšana, kā arī vides kvalitāti un cilvēku veselību, drošību un ainavas daudzveidību, jo SIVN procesā ir secināts, ka Lokālpārskata ietekme ir sagaidāma šajos vides aspektos (2.1. un 5. nodaļa).

3.1. STARPTAUTISKIE VIDES AIZSARDZĪBAS MĒRĶI

ANO Ilgtspējīgas attīstības programma 2030 (pieņemta 12.08.2015.) nosaka 17 ilgtspējīgas attīstības mērķus un 169 apakšmērķus, kas sasniedzami, lai pasaulē mazinātos nabadzība un pasaules attīstība būtu ilgtspējīga. Ilgtspējīgas attīstības mērķi tiek līdzsvaroti trīs dimensijās: ekonomika, sociālie aspekti un vide.

Eiropas vides politikas pamatā ir piesardzības princips, preventīvas darbības princips un princips, ka piesārņojums ir jānovērš, novēršot tā cēloni.

Atjaunotā Eiropas Savienības ilgtspējīgas attīstības stratēģija (akceptēta ES Padomē 06.10.2006.). Tajā noteikts mērķis: "Saglabāt Zemes spēju nodrošināt dzīvību visā tās daudzveidībā, ievērot, ka planētas dabas resursi ir ierobežoti, un nodrošināt augsta līmeņa vides aizsardzību, kā arī uzlabot vides kvalitāti. Nepieļaut un mazināt vides piesārņojumu un veicināt ilgtspējīgu patēriņu un ražošanu, lai likvidētu saikni starp ekonomikas izaugsmi un vides degradāciju."

Lokālpārskata un tā SIVN Vides pārskata izstrādes laikā notiek astotās Vispārējās Savienības vides rīcības programmas līdz 2030. gadam (8.VRP) un stratēģiskā dokumenta „Eiropa 2030” izstrāde. 8. VRP mērķis ir zaļo pāreju paātrināt taisnīgi un iekļaujoši ar 2050. gada ilgtermiņa mērķi "*labklājīga dzīve planētas iespēju robežās*", kas pieteikta jau 7. VRP. Kā viens no 8.VRP tematiskajiem prioritārajiem mērķiem, kurš attiecas uz Lokālpārskata risinājumu tematiku ir biodaudzveidības aizsardzība un atjaunošana.

Riodežaneiro 1992. gada Konvencijas par bioloģisko daudzveidību mērķi ir bioloģiskās daudzveidības saglabāšana, bioloģiskās daudzveidības elementu ilgtspējīga izmantošana un ģenētisko resursu izmantošanas ieguvumu godīga un vienlīdzīga sadale². Dalībvalstu galvenais uzdevums ir bioloģiskās daudzveidības saglabāšanas un tās ilgtspējīgas izmantošanas jautājumu integrēšana jau esošajās valsts stratēģijās, plānos un programmās un nepieciešamo stratēģiju un citu dokumentu izstrādāšana.

ES Biodaudzveidības stratēģija periodam līdz 2030.gadam (20.05.2020.). Stratēģija ir ilglaicīgs plāns, kas vērsts uz dabas aizsardzību un ekosistēmu izpostīšanas ierobežošanu.

1979. gadā pieņemta Eiropas Padomes direktīva 79/409/EEK par savvaļas putnu aizsardzību (Putnu direktīva). Tās mērķis ir aizsargāt visas savvaļas putnu sugas un to svarīgākos apdzīvotos biotopus visā ES. Direktīva arī paredz, ka visām dalībvalstīm jāaizsargā īpaši apdraudētas sugas un migrējošiem putniem svarīgākās vietas, pievēršot īpašu uzmanību starptautiskas nozīmes mitrājiem. Tā kā vairākām Eiropā apdraudētām putnu sugām Latvijas populācijas veido ievērojamu daļu no kopējā individu skaita, Latvija nes atbildību par šo sugu aizsardzību.

1992. gadā pieņemtā Eiropas Padomes Direktīvas 92/43/EEK (Biotopu direktīva) par dabisko dzīvotņu, savvaļas faunas un floras aizsardzību mērķis ir veicināt bioloģiskās daudzveidības saglabāšanu, ņemot

² VARAM. 2020. Konvencija par bioloģisko daudzveidību. Pieejams: <https://www.varam.gov.lv/lv/konvencija-par-biologisko-daudzveidibu>

vērā ekonomiskās, sociālās, kultūras un reģionālās prasības. Direktīva nosaka retu, apdraudētu vai endēmisku sugu saglabāšanu³. Pasākumus, ko veic saskaņā ar šo Direktīvu, izstrādā tā, lai saglabātu un atjaunotu to dabisko dzīvotņu un savvaļas floras un faunas sugu labvēlīgu aizsardzības statusu, kas ir nozīmīgas Eiropas Savienībā. No tiem Lokālpārplānojuma teritorijā sastopami divi biotopi: mežainas piejūras kāpas (2180) un ar lakstaugiem klātas pelēkās kāpas (2130*).

Ievērojamākais abu iepriekš minēto direktīvu sasniegtais rezultāts ir Eiropas mērogā nozīmīgo dabas teritoriju ekoloģiskā tīkla Natura 2000 izveide. Tas nodrošina Eiropai nozīmīgu dabisko dzīvotņu veidu saglabāšanu un atjaunošanu tās dabiskās izplatības areālā.

Šo direktīvu prasības ir iestrādātas LR 16.03.2000. likumā "Sugu un biotopu aizsardzības likums", LR 02.03.1993. likumā "Par īpaši aizsargājamām dabas teritorijām" un saskaņā ar minētajiem likumiem izdotajos MK noteikumos. Lokālpārplānojuma teritorijā un tās tiešā tuvumā neatrodas īpaši aizsargājamas dabas teritorijas, kuras ir iekļautas NATURA 2000 teritoriju tīklā.

2001. gadā pieņemta Eiropas Padomes Direktīva 2001/42/EK par noteiktu plānu un programmu ietekmes uz vidi novērtējumu. Šīs direktīvas mērķis ir nodrošināt augstu vides aizsardzības līmeni un veicināt noturīgu attīstību, sekmējot ekoloģisko apsvērumu integrēšanu plānu un programmu sagatavošanas un pieņemšanas procesā, nodrošinot, lai saskaņā ar šo direktīvu veiktu vides novērtējumu tādiem plāniem un programmām, kam var būt būtiska ietekme uz vidi. Direktīvas prasības ir ietvertas LR 14.10.1998. likuma „Par ietekmes uz vidi novērtējumu” un MK 23.03.2004. noteikumos Nr.157 „Kārtība, kādā veicams ietekmes uz vidi stratēģiskais novērtējums”. Saistībā ar šīs direktīvas prasību nodrošināšanu Lokālpārplānojumam tiek veikts ietekmes uz vidi stratēģiskais novērtējums.

3.2. NACIONĀLIE VIDES AIZSARDZĪBAS MĒRĶI

Latvijas vides aizsardzības mērķi ir ietverti Vides politikas pamatnostādņēs 2021. – 2027. gadam. Tas (apstiprināts ar Ministru kabineta 2022. gada 31. augusta rīkojumu Nr. 583) ir vidēja termiņa politikas plānošanas dokuments, kurā formulēti pašreizējie Latvijas vides politikas mērķi, risināmās problēmas, politikas pamatprincipi un sagaidāmie rezultāti, kā arī rīcības virzieni politikas mērķu sasniegšanai. Vides politikas pamatnostādnes ir saistošas Lokālpārplānojuma teritorijas attīstības plānošanai un ieviešanai.

Latvijas vides politikas mērķi saskaņā ar pamatnostādņēs noteikto ir – virzīties uz klimatneitralitāti un klimatnoturīgumu, veicināt ilgtspējīgu resursu izmantošanu un pāreju uz aprites ekonomiku, saglabāt un atjaunot ekosistēmas un bioloģisko daudzveidību un samazināt piesārņojumu.

SIVN izstrādes procesā secināts, ka Lokālpārplānojuma ieviešana galvenokārt ir saistīta ar dabas vērtību un dabas teritoriju saglabāšana aspektu. Bioloģiskās daudzveidības jomā Vides politikas pamatnostādņēs ir izvirzīti divi apakšmērķi:

1. Bioloģiskās daudzveidības, tajā skaitā īpaši aizsargājamo sugu un biotopu, un vērtīgo ainavu saglabāšana;
2. Dabas kapitāla saglabāšana un pārvaldība.

Pamatnostādņēs kopumā noteikti 49 rīcības virzieni ar attiecīgiem uzdevumiem izvirzīto mērķu sasniegšanai. 000 no tiem ir saistāmi ar Lokālpārplānojuma SIVN vides aspektiem. Tie ir:

³ DAP. 2020. Eiropas Savienības regulējums. <https://www.daba.gov.lv/lv/eiropas-savienibas-regulejums>

14. Rīcības virziens – Saglabāt sugu daudzveidību un nodrošināt biotopu labvēlīgas aizsardzības mērķu sasniegšanu;
16. Rīcības virziens – Aizsargājamo sugu dzīvotņu un biotopu atjaunošana un apsaimniekošana;
18. Rīcības virziens – Invazīvu svešzemju sugu ietekmes mazināšana;
20. Rīcības virziens - Dabas kapitāla un ekosistēmu pārvaldības pieejas ieviešana;
22. Rīcības virziens – Pielāgošanās klimata pārmaiņām un plūdu riska pārvaldība;
23. Rīcības virziens – Datos un zināšanās balstīta jūras telpiskā plānošana un jūras krasta erozijas pārvaldības uzlabošana;
28. Rīcības virziens – Virszemes ūdeņu ekoloģiskās kvalitātes saglabāšana un uzlabošana;
40. Rīcības virziens – Jūru piesārņojošo atkritumu problēmas mazināšana, izmantojot labākās pieejamās prakses;
41. Rīcības virziens – Atkritumu apsaimniekošana un virzība uz nulles piesārņojumu un apritīgumu ražošanas procesos

4. TERITORIJAS VISPĀRĪGS RAKSTUROJUMS

Lokāplānojuma teritorija atrodas Jūrmalā, Bulduros un Lielupē, starp 13.līniju, apbūves teritorijām Bulduru prospekta jūras pusē, Vienības prospektu un pludmali.



3. attēls Lokāplānojuma teritorija

Lokāplānojuma teritorijas kopējā platība ir 15,4 ha un tajā atbilstoši kadastra informācijas sistēmas datiem ietilpst 16 zemes vienības.

2. tabula. Informācija par Lokāplānojuma teritorijā ietilpstošajiem nekustamajiem īpašumiem

Nr.p.k.	Nosaukums	Kadastra apzīmējums	Platība, m ²	Piederība	Zemes lietošanas veids	NĪLM* un platība
1	Vienības prospekts 1608	13000071608	4985	pašvaldība	Pārējā zeme – 4985m ²	1101 – 4640m ² ; 1105 – 345m ²
2	Bulduri 1002	13000071002	10699	pašvaldība	Mežu platība – 10694m ² ; Zemes zem ēkām – 5m ² ; Z.v. atrodas sabiedriskā tualete, 22,5m ² , kad. apz. 13000071002001	0501 – 10699m ²
3	8. līnija	13000070068	743	pašvaldība	Pārējā zeme – 743m ²	1101 – 743m ²
4	Bulduri 1004	13000071004	5883	pašvaldība	Mežu platība – 5883m ²	0501 – 5883m ²
5	9. līnija	13000040069	771	pašvaldība	Pārējā zeme – 771m ²	1101 – 771m ²
6	Lielupe 1009	13000041009	6741	pašvaldība	Mežu platība – 6741m ²	0501 – 6741m ²
7	10. līnija	13000040068	640	pašvaldība	Pārējā zeme – 640m ²	1101 – 640m ²
8	Lielupe 1001	13000041001	7843	pašvaldība	Mežu platība – 7543m ² Zemes zem ceļiem – 300m ²	0501 – 7843m ²
9	11.līnijas 1018	13000041018	2010	pašvaldība	Zemes zem ceļiem – 749m ² ; Mežu platība – 800m ² ; Pārējā zeme – 461m ² ;	1101 – 749m ² ; 0501 – 1261m ²

Nr.p.k.	Nosaukums	Kadastra apzīmējums	Platība, m ²	Piederība	Zemes lietošanas veids	NĪLM* un platība
					Z.v. atrodas tualete 21,5m ² , kad. apz. 13000041001001	
10	Lielupe 1008	13000041008	14336	pašvaldība	Mežu platība – 14336m ²	0501 – 14336m ²
11	12.līnija	13000040070	741	pašvaldība	Pārējā zeme – 741m ²	1101 – 741m ²
12	Lielupe 1007	13000041007	14490	pašvaldība	Mežu platība – 14490m ²	0501 – 14490m ²
13	13.līnija	13000040031	1139	pašvaldība	Pārējā zeme – 1139m ²	1101 – 1139m ²
14	Lielupe 1005	13000041005	58678	pašvaldība	Mežu platība – 58678m ²	0201 – 58678m ²
15	9.līnija 1103	13000041103	1524	pašvaldība	Pārējā zeme – 1524m ²	1101 – 1524m ²
16	Bulduri 1003	13000071003	22798	pašvaldība	Mežu platība – 22100m ² ; Pārējā zeme – 698m ²	0201 – 22798m ²

* 1101 - Zeme dzelzceļa infrastruktūras zemes nodalījuma joslā un ceļu zemes nodalījuma joslā;

1105 - Atsevišķi nodalītas atklātas autostāvvietas;

0501 - Dabas pamatnes, parki, zaļās zonas un citas rekreācijas nozīmes objektu teritorijas, ja tajās atļautā saimnieciskā darbība nav pieskaitāma pie kāda cita klasifikācijā norādīta lietošanas mērķa;

0201 - Zeme, uz kuras galvenā saimnieciskā darbība ir mežsaimniecība;



4. attēls. Zemes vienības Lokālpārplānojuma teritorijā

Lielāko daļu lokālpārplānojuma teritorijas veido meža zeme. Teritorijā pie 8. un 11. līnijas, atrodas neizmantotas ēkas. Divās vietās (starp 10. un 11. līniju un starp 11. un 12. līniju) mežā patvaļīgi ierīkoti volejbola laukumi. Lokālpārplānojuma teritoriju paralēli pludmalei šķērso apgaismots asfaltēts gājēju un

veloceļš, kas ir arī EuroVelo 13 veloceļa⁴ posms. Perpendikulāri jūras krastam no apbūves kvartāliem (atrodas uz dienvidiem no Lokālpārplānojuma teritorijas) ir dažāda labiekārtojuma līmeņa izejas uz jūru. Vienības prospekta galā pie pludmales 2022. gadā ir izbūvēts vides objekts "Baltijas straume".

Lokālpārplānojuma teritorija robežojas ar Bulduru pludmales nogabalu, kurā no Vienības prospekta līdz 9. līnijai noteikta aktīvās atpūtas zona, savukārt no 9. līnijas līdz 13. līnijai aktīvās atpūtas zona. Pludmales teritorijā izvietotas vairākas vasaras sezonas pludmales kafejnīcu zonas. Vienības prospekts vēsturiski izveidojies par plašāko un labiekārtotāko izeju uz pludmali tuvējā apkārtnē. Ap to koncentrējas daudzveidīgi pakalpojumu objekti. Lokālpārplānojuma teritorijai tuvākās dzelzceļa stacijas ir "Bulduri" un "Lielupe" (līnija Torņakalna—Tukums II), kas atrodas ~700m no lokālpārplānojuma teritorijas. Teritorijai tuvumā atrodas arī sabiedriskā transporta pieturvietas

Visaktīvākās gājēju, velo un autotransporta plūsmas lokālpārplānojuma teritorijā un Jūrmalā kopumā ir vasaras sezonā, kas saistāms ar Jūrmalas kūrorta pilsētas funkcijām, ārpus kūrorta sezonas teritoriju rekreācijai galvenokārt izmanto tieši Jūrmalas pastāvīgie iedzīvotāji.

Atbilstoši Centrālās statistikas pārvaldes 2020. gada eksperimentālajiem datiem par lokālpārplānojuma teritorijas tuvumā faktiski dzīvojošo iedzīvotāju skaitu, konstatēts, ka 500m rādiusā ap lokālpārplānojuma teritoriju dzīvo ~1300 iedzīvotāji, savukārt 1km rādiusā, kas vēl ir ērts kājām iešanas attālums, ap lokālpārplānojuma teritoriju dzīvo ~3700 iedzīvotāji (detalizētāku informāciju skatīt Paskaidrojuma raksta 1.1. nodaļā).

Valsts ilgtermiņa tematiskā plānojuma Baltijas jūras piekrastes publiskās infrastruktūras attīstībai (apstiprināts Ministru kabinetā 2016.gadā) ietvaros veiktajam apmeklētāju slodžu⁵ vērtējumam apmeklētāju intensitāte piekrastē pie Lokālpārplānojuma teritorijas tieši pretī Vienības prospektam un 13.līnijai ir novērtēta kā intensīvi apmeklēta (> 5000 apmeklētāju uz 1 km dienā), bet pārējā piekrastes posmā – kā ļoti apmeklēta (1000 – 5000 apmeklētāju uz 1 km dienā).

⁴ Eiropas nozīmes veloceļu tīkla maršruts EuroVelo13 (Dzelzs priekškara maršruts), atbilstoši Jūrmalas velosatiksmes attīstības koncepcijas grafiskās daļas kartei "Eurovelo maršruti"

⁵ Vides aizsardzības un reģionālās attīstības ministrija <https://www.varam.gov.lv/lv/piekrastes-planojums>, 2019.gada novērtējuma dati <https://varam.maps.arcgis.com/apps/webappviewer/index.html?id=0a7bab7ca0e549eda75786ea06ce4867>

5. AR PLĀNOŠANAS DOKUMENTU SAISTĪTIE VIDES ASPEKTI

Lokālpārplānojuma galvenā ietekme ir saistīta ar ietekmes uz vidi aspektu *“dabas teritorijas un dabas vērtības”*, jo Lokālpārplānojumā zemes vienībās, kuras atbilstoši spēkā esošajam teritorijas plānojumam iekļautas Dabas un apstādījumu teritorijā (DA3), tiek veiktas funkcionālā zonējuma izmaiņas, grozot funkcionālo apakšzonu Dabas un apstādījumu teritoriju (DA3) uz divām funkcionālajām apakšzonām: Dabas un apstādījumu teritorija (DA8) un Dabas un apstādījumu teritorija (DA9) un plānojot detalizētu tikai uz konkrēto funkcionālo zonu attiecināmus teritorijas izmantošanas un apbūves nosacījumus. Lokālpārplānojuma teritorijas lielākā daļa atbilst Eiropas Savienības nozīmes biotopa 2180 *Mežainas piejūras kāpas* kritērijiem. Teritorijā ir konstatēti aizsargājami koki – dižkoki, potenciālie dižkoki, kā arī citi ainaviski vai ekoloģiski vērtīgi koki, kā arī citas dabas vērtības: īpaši aizsargājamās augu sugas – pļavas silpures un kukaiņu sugas – priežu sveķotājkoksngrauža atradnes. Funkcionālajā zonā Dabas un apstādījumu teritorijā (DA8) plānotās publiskās apbūves un Dabas un apstādījumu teritorijā (DA9) plānotā labiekārtojuma izvietošana, kā arī inženiertīklu izbūve Transporta infrastruktūras teritorijā (TR1) ietekmēs biotopu 2180 *Mežainas piejūras kāpas*. Vienlaikus, nosakot TIAN pasākumus gan Eiropas Savienības nozīmes biotopu aizsardzībai, gan kāpu mežiem raksturīgās koku sugas – parastās priedes aizsardzībai būvniecības, labiekārtojuma ierīkošanas un teritorijas apsaimniekošanas laikā, ir prognozējama biotopa 2180 *Mežainas piejūras kāpas* zemsedzes atjaunošanās un kvalitātes uzlabošanās vietās, kur pašlaik vērojami biotopa degradācijās procesi. Lokālpārplānojuma risinājumos plānots saglabāt pļavas silpures atradni, plānotie biotopa 2180 *Mežainas piejūras kāpas* apsaimniekošanas pasākumi, veicot krūmu stāvā augošo lapu koku vai krūmu izciršanu, labvēlīgi ietekmēs priežu sveķotājkoksngrauža atradņu stāvokli.

Tā kā Lokālpārplānojuma teritorija atrodas *Baltijas jūras un Rīgas jūras līča piekrastes aizsargjoslās*, t.sk., krasta kāpu aizsargjoslā, tā risinājumu ieviešana ir saistīta ar šo aizsargjoslu vienotības un ekoloģisko funkciju nodrošināšanu, antropogēnās slodzes un kāpu erozijas mazināšanu.

Lokālpārplānojuma risinājumos plānots (pa 8. un 11. līniju) izbūvēt pludmales teritorijas pieslēgumus pilsētas centralizētai ūdensapgādes un sadzīves kanalizācijas sistēmām. Tas nodrošinās apmeklētājiem kvalitatīva dzeramā ūdens pieejamību, kā arī novērsīs neattīrītu vai nepietiekami attīrītu notekūdeņu nokļūšanu apkārtējā vidē, jo sadzīves kanalizācijas ūdeņi tiks savākti un attīrīti pilsētas notekūdeņu attīrīšanas iekārtās. Ietekmes aspekts – *“vides kvalitāte”*.

Lokālpārplānojuma risinājumos, it īpaši funkciju plānojums Transporta infrastruktūras teritorijā (TR1), kā arī priekšlikumi teritorijas labiekārtojuma izveidei saskaņā ar izstrādātajām vadlīnijām *“Labiekārtojuma un būvju dizaina risinājumu vadlīnijas”* (SIA “MARK Arhitekti”) ir saistīti ar ietekmes aspektu *“cilvēku drošība un veselība”*, jo paredz risinājumus operatīvā transporta piekļuvei pludmalei, kā arī apmeklētājiem droša un mūsdienīga labiekārtojuma izveidi teritorijā.

Lokālpārplānojuma risinājumi ir saistīti arī ar teritorijai raksturīgās piekrastes ainavas saglabāšanu, veicot ekspertu ieteiktos biotopu apsaimniekošanas pasākumus, sagaidāma tipiskās ainavas kvalitātes priežu kāpu mežos uzlabošanās. Ietekmes aspekts – *“ainavas aizsardzība”*.

Identificētos ietekmes uz vidi aspektus detalizētāk skatīt 2.1. nodaļā.

6. TERITORIJAS, KURAS PLĀNOŠANAS DOKUMENTA ĪSTENOŠANA VAR IETEKMĒT UN TO VIDES STĀVOKLIS

Lokālpārplānojuma ieviešana tieši ietekmēs Lokālpārplānojuma teritoriju un tās tuvāko apkārtni. Šajā nodaļā raksturoti teritorijas un tās apkārtnes dabas apstākļi, vides stāvoklis un to ietekmējošie faktori.

6.1. DABAS TERITORIJAS UN DABAS VĒRTĪBAS

Lokālpārplānojuma teritorija atrodas jūras pludmales tiešā tuvumā, ar mežu apaugušā piekrastes kāpu joslā, līdz ar to ainavu šeit veido daļēji slēgta meža ainava, marīnā ainava, kā arī kultūrainava.

Teritorijas reljefs lielākoties ir viegli līdz izteikti viļņains, vietām mākslīgi pārveidots. Gar teritorijas ziemeļu daļu saglabājusies izteikta piejūras kāpa. Joslā gar pludmales augšējo daļu veidojas neliela priekškāpa. Pludmales kopējais platums no pamatkrasta līdz jūras ūdens līnijai ir ~ 75 m.

Atbilstoši informācijai metodiskajā materiālā "Vadlīnijas jūras krasta erozijas seku mazināšanai"⁶, jūras piekrastes zona, kura robežojas ar lokālpārplānojuma teritoriju, ietilpst 3. klases intensitātes erozijai pakļautā jūras krasta posmā ar nozīmīgu epizodisku eroziju, kuras kompensācija nenotiek pilnā apmērā (skatīt arī x. nodaļu).

Dabiskas un daļēji dabiskas platības

Pēc meža inventarizācijas datiem, lielāko teritorijas daļu (13,7 ha jeb 89 % no kopējās platības) meža zemes⁷. Teritorijā ir pārstāvētas priežu sausieņu mežaudzes. Pieaugušas audzes veido aptuveni 63%, pāraugušas audzes - 29%, bet briestaudzes aizņem aptuveni 8% no kopējās mežu platības. Koku stāvā dominē parastā priede *Pinus sylvestris*, vietām piemistrojumā aug āra bērzs *Betula pendula*, paaugā – parastā kļava *Acer platanoides*. Eitrofikācijas un sinantropizācijas rezultātā, teritorijas lielākajā daļā veidojas blīvs krūmu stāvs. Tajā sastopama parastā kļava *Acer platanoides*, spožā klintene *Cotoneaster lucidus*, parastais pīlādzis *Sorbus aucuparia*, parastais sausserdis *Lonicera xylosteum*, audzes veido invazīva krūmu suga – vārpainā korinte *Amelanchier spicata*, vietām aug parastais krūklis *Frangula alnus*, parastā lazda *Corylus avellana*, parastā ieva *Padus avium*. Zemsedzē fragmentāri sastopama dabiskiem priežu mežiem raksturīga veģetācija ar melleni, pūkaino zemzālīti, niedru auzeni, kreimeni un citām sugām. Vietās, kur izveidojies blīvs krūmu stāvs, zemsedzes tik pat kā nav. Bieži sastopamas nitrofilas augu sugas. Eitrofikācijas un sinantropizācijas procesu pastiprina gar izbūvēto celiņu malām uzvestā melnzeme un piesētais zāliens. Teritorijas austrumu un dienvidu daļā dzīvojamās apbūves kvartālu malā, meža platībā ierīkoti zālieni un apstādījumi, tiek izvesti dārza atkritumi.

Joslā gar lokālpārplānojuma teritorijas ziemeļu daļu ietilpst pamatkrasta nogāze un primārās kāpas, kas lielākoties aizaugušas ar kārkliem. Stipru vētru trūkuma rezultātā, pēdējo gadu desmitu laikā, vērojama primāro kāpu joslas paplašināšanās pludmalē, veidojoties jaunai, vairākus metrus platai priekškāpai ar retu, nesaslēgtu veģetāciju. Joslā gar pamatkrastu, posmos, kur izveidojusies šāda priekškāpa un nenotiek smilšu pārpūšana, attīstījusies priežu mežiem raksturīga veģetācija. Piekrastē bieži sastopamas nitrofilas sugas, kā arī invazīvas krūmu sugas. Teritorija tiek intensīvi izmīdīta. Rietumu daļā, posmos, kur pludmalē ierīkoti sporta laukumi un kafejnīcas, nav saglabājusies primārās kāpas valnis, notiek intensīva smilts pārpūšana un akumulācija joslā gar pamatkrastu.

⁶ Anon., 2014. Vadlīnijas jūras krasta erozijas seku mazināšanai. Metodiskais materiāls. Rīga: LU ĢZFF

⁷ Valsts meža dienesta Rīgas reģionālā virsmežniecības 2022. gada 09.novembra vēstulē Nr.VM5.7-7/1027 sniegta informācija: "Meža inventarizācija ir veikta un konstatēta meža zeme sekojošās zemes vienībās: 13000071002, 13000071003, 13000071004, 13000041009, 13000041001, 13000041018, 13000041008, 13000041005, 13000041007. Pārējās zemes vienībās – 13000071608, 13000070068, 13000040068, 13000040070, 13000041103, 13000040031, 13000040069 – nav veikta meža inventarizācija, un Valsts zemes dienesta datus nav reģistrēts mežs, tomēr, ja dabā vērojamas platības, kas atbilst meža definīcijai, nepieciešams veikt meža inventarizāciju."

Ruderālās platības

Paralēli jūras pludmalei meža platību šķērso asfaltēts velo/gājēju celiņš. Perpendikulāri jūras krastam no apbūves kvartāliem iestaigātas takas vai ierīkoti grants seguma un betona plākšņu celiņi vai koka laipas. Austrumu un rietumu daļā, kā arī dienvidu daļā, lokālpilnoījuma teritorijā ietilpst bruģētas vai asfaltētas ielas/gājēju celiņi – Vienības prospekts, 9. līnija un 13. līnija. Teritorijā gar Vienības prospektu sastādītas liepu rindas, ierīkoti zālieni, kā arī atrodas tualetes ēka. Centrālajā daļā ierīkoti divi sporta laukumi, novietoti soliņi. Teritorijā atrodas divas neizmantotas ēkas. Līdz ēkai centrālajā daļā ierīkots asfaltēts pievedceļš no 11.līnijas.

Lokālpilnoījuma izstrādes procesā ir veikta detalizēta bioloģiskās daudzveidības izpēte, t.sk.:

1. Biotopu un veģetācijas izpēte, kas ietver Eiropas Savienības nozīmes biotopu aizņemto teritoriju un īpaši aizsargājamo augu dzīvotņu identificēšanu;
2. Bezmugurkaulnieku, t.sk. kukaiņu faunas izpēte;
3. Ornitofaunas izpēte;
4. Aizsargājamo koku (dižkoku) izpēte;
5. Potenciālo aizsargājamo koku (dižkoku), ainaviski un ekoloģiski vērtīgo koku, kā arī bīstamo koku izpēte.

Bioloģiskās daudzveidības izpētes veica konkrētās jomas sertificēti eksperti, koku izpēti – arboristi – kokkopji. Ekspertu atzinumi iekļauti lokālpilnoījuma materiālu sējumā „Izpētes”, dabas vērtību izvietojums atspoguļots attēlā.

Turpmāk šajā nodaļā sniegta informācija par dabas vērtībām, kuras konstatētas izpētes rezultātā.

6.1.1. Eiropas Savienības nozīmes aizsargājami biotopi

Teritorijā konstatēti divi Eiropas Savienības nozīmes aizsargājami biotopi – 2180 *Mežainas piejūras kāpas* un 2130* *Ar lakstaugiem klātas pelēkās kāpas*.

Mežainas piejūras kāpas (sk. 1. att.) ir Eiropas Savienības nozīmes aizsargājams biotops⁸. Tie ir ilgstoši dabiski vai pusdabiski meži uz piejūras kāpām ar labi attīstītu kokaudzes struktūru un raksturojošo, ar mežu saistīto sugu kopu. Latvijā tas aizņem 0,9% no sauszemes platības. Samērā bieži sastopams piejūrā, kur tā kvalitāte būtiski variē. Biotopa ilgstošai pastāvēšanai ir nepieciešami dabiski traucējumi (vētras, ugunsgrēki, mērena nostāigāšana u.c.). Iztrūkstot dabiskiem traucējumiem, tas bagātinās ar barības vielām un pārveidojas barības vielām bagātos meža tipos⁹.

Biotops aizņem 14,35 ha jeb 93,2% no kopējās lokālpilnoījuma teritorijas platības. Teritorijas lielākajā daļā saglabāties dabisks reljefs, sastopamas ievērojamu vecumu sasniegušas priedes, kā arī saglabātas dabiskiem meža biotopiem raksturīgas struktūras –



4. attēls *Mežainas piejūras kāpas* lokālpilnoījuma teritorijā

⁸ Eiropas Padomes 92/43/EEK direktīva “Par dabisko dzīvotņu, savvaļas faunas un floras aizsardzību”, I pielikums, 21.05.1992.

⁹ Auniņš A., 2013. Eiropas Savienības aizsargājami biotopi Latvijā. Noteikšanas rokasgrāmata. 2.precizēts izdevums. Rīga: Vides aizsardzības un reģionālās attīstības ministrija.

sausokņi un kritālas. Dabas teritorijas kvalitāte ir novērtēta kā vidēja.

Kopumā uz biotopa kvalitāti nelabvēlīgu iespaidu atstāj vairākas ar cilvēka tiešu vai netiešu darbību saistītās ietekmes:

- Eitrofikācija un sinantropizācija – procesi, kas raksturīgi piepilsētās un apdzīvotās vietās esošiem mežiem, kad vides piesārņojuma rezultātā, mežā izplatās bagātīgākās vietās augošas augu sugas ar lielāku biomasu, palielinās krūmu stāva biežība. Šo sugu izplatība, sadaloties lakstaugiem un krūmu lapām, vēl vairāk pastiprina vides eitrofikāciju. Blīvā krūmu stāva dēļ, zemsedzei piekļūst niecīgs daudzums gaismas, kā rezultātā priežu sausieņu mežiem raksturīgās oligotrofās, gaismas prasīgās sugas pamazām izzūd. Kā minēts iepriekš teritorijas augājā pamežā lielu īpatsvaru veido tādas ruderālas¹⁰, invazīvas¹¹ un/vai ekspansīvas augu sugas¹² kā parastā kļava, spožā klintene, parastais pīlādzis, parastais sausserdis un citi koki un krūmi, kā arī audzes veido invazīvā krūmu suga – vārpainā korinte *Amelanchier spicata*,
- Kāpu erozija – veicina cilvēku pārvietošanās pa stāvo kāpas nogāzi, to un citus negatīvos procesus var palielināt cilvēku radītās noslodzes pieaugums teritorijā;
- Fragmentācija – rodas teritorijā esošo celiņu un taku, tajā skaitā patvaļīgi iestaigāto taku dēļ. Fragmentācija var apgrūtināt dažādu sugu izplatības iespējas;
- Biotopa kvalitātes pasliktināšanās kopumā – vietām meža teritorijā ierīkoti apstādījumi, zālieni, tiek izvesti dārza atkritumi vai notiek intensīva apsaimniekošana, tā tālāk veicinot eitrofikāciju un sinantropizāciju.

Ieteicamie pasākumi biotopa aizsardzībai, saglabāšanai un apsaimniekošanai:

- Krūmu stāva un parastās kļavas regulāra izciršana, novācot nocirsto materiālu;
- Novēršama biotopa intensīva izmantošana, ierīkojot zālājus un apstādījumus, kā arī aizliedzama dārza atkritumu izbēršana biotopa platībā;
- Vietās, kur augājā dominē nitrofilas augu sugas un graudzāles, ieteicama auglīgās augsnes virskārtas noņemšana līdz smilts gruntij, ļaujot dabiski atjaunoties veģetācijai. Veidojami līdz 25 m² lieli, dažādas formas minerālgrunts laukumi. Pasākums veicams līdzenā vai lēzenā platībā, lai neveicinātu augsnes eroziju;
- Saglabājami vecie, slimie koki, sausokņi un kritālas;
- Priežu zāgēšana pieļaujama gadījumā, ja tā apdraud cilvēku drošību. Nozāgētie stumbri diametrā virs 25 cm, novietojami meža teritorijā;
- Ierobežojama cilvēku pārvietošanās pa kāpas nogāzi ārpus tam paredzētām vietām, novēršot pastiprinātu kāpas eroziju.

¹⁰ Ruderāla suga – suga, kura pielāgojusies augt cilvēka stipri pārveidotos un traucētos biotopos (nezālienēs, mēslainēs, nomīdītās vietās, laukumos, kur nostumta augsnes virskārta utt.).

¹¹ Invazīva suga – svešzemju suga, kura spēj ātri savairoties, invadēt lielas platības un dominēt pār vietējām sugām, parasti invazīvu sugu izplatīšanās savvaļas ekosistēmās saistīta ar bioloģiskās daudzveidības samazināšanos un nereti arī ar ekonomiskiem zaudējumiem

¹² Ekspansīva suga – vietējas izcelsmes suga, kura spēj ātri savairoties un dominēt pār pārējām sugām. Ekspansīvas var būt arī tipiskas kādai biotopu grupai raksturīgas sugas, kuras kļūst ekspansīvas tikai noteiktos vides apstākļos, piemēram, apsaimniekošanas pārtraukšana vai krasa maiņa, krass barības vielu pieplūdums vai zudums u.c.

Ar lakstaugiem klātās pelēkās kāpas ir Latvijā īpaši aizsargājams un Eiropas Savienībā prioritāras nozīmes¹³ biotops. Tās ir nosacīti stabilas piekrastes kāpas, kur ekoloģiski noteicošie ir daudzgadīgie lakstaugi, sūnas un ķērpji. Latvijā biotops ir sastopams reti – garākos un platākos krasta posmos atklātās Baltijas jūras piekrastē, bet Rīgas jūras līča piekrastē īsākos posmos un šaurākās joslās. Tas aizņem aptuveni 0,018% no Latvijas sauszemes platības. Biotopu labvēlīgi ietekmē periodiski traucējumi (smilšu pārpūšana, smilšainas pludmales un priekškāpas). Šie traucējumi atjauno un uztur augāju noteiktā sukcesijas stadijā¹⁴.

Biotops Lokālpilnoījuma teritorijā nelielu platību - 0,06 ha jeb 0,4% no kopējās lokālpilnoījuma teritorijas platības. Šeit pārstāvēts tā 3. variants – izteikti kserofītiskas pelēkās kāpas. Kopumā biotopa kvalitāte vērtējama kā zema. Pētāmajā teritorijā tas ir īslaicīga sukcesijas stadija, praktiski nav sastopamas pelēkajām kāpām raksturīgas augu sugas vai struktūra. Kāpa daļēji aizaug, pārveidojoties par mežu vai notiek intensīva smilšu pārpūšana un veidojas priekškāpām raksturīga veģetācija un struktūra. Noturīgs augājs saglabāsies līdz intensīvai vētrai.

Lokālpilnoījuma teritorijā ar lakstaugiem klātās pelēkās kāpas ir pakļautas tādām nelabvēlīgām ietekmēm kā:

- Kāpas aizaugšana – veicina biotopa struktūras un augu sabiedrību nomaiņu;
- Pastiprināta izmīdīšana – fragmentē vienlaidus kāpas valni un veģetāciju, veicinot eroziju;
- Sinantropizācija un eutrofikācija – ieviešas un izplatās dabiskiem biotopiem neraksturīgas augu sugas.

Ieteicamie pasākumi biotopa aizsardzībai, saglabāšanai un apsaimniekošanai:

- Nepieciešama eutrofikācijas novēršana, ierobežojot cilvēku pārvietošanos un teritorijas piegružošanu;
- Invazīvo un ekspansīvo krūmu sugu (kļavas, korintes, krokainās rozes, eleagnu) izplatības ierobežošana, tās izraujot ar saknēm vai veicot regulāru izžāgēšanu.

Saskaņā ar sugu biotopa eksperta ieteikumiem, lai samazinātu plānotās apbūves ietekmi uz dabas vērtībām ieteikti šādi pasākumi:

- Demontējamas vai atjaunojamas meža platībā esošās neizmantotās ēkas. Veicot būvdarbus, ievērojami tuvumā augošo koku zaru, stumbru un sakņu sistēmas aizsardzības pasākumi, ierīkojot vairogus vai uz zemes novietojamas plāksnes. Transportlīdzekļu pārvietošanos plānot pa esošajiem ceļiem.
- Pieļaujama teritorijā esošo sporta laukumu labiekārtošana un izmantošana rekreācijai, ierīkojot bērnu rotaļu laukumus.
- Inženierkomunikāciju ierīkošanai piemērotākā metode ir horizontālā urbšana, savienojumu vietas paredzot līdzenā teritorijā, vietās, kur augāju veido dabiskiem biotopiem neraksturīgas augu sugas vai augājs nav izveidojies. Ja horizontālās urbšanas metode nav piemērojama, pieļaujama komunikāciju tīklu guldīšana šahtās. Šahtas aizberamas ar izrakto grunti. Nav pieļaujama melnzemes uzbēršana un zālienu piesēja. Koku tuvumā izmantojama horizontālās urbšanas

¹³Ministru kabineta noteikumi Nr. 350 Noteikumi par īpaši aizsargājamo biotopu veidu sarakstu, 20.06.2017., Ministru kabineta noteikumi Nr. 153 Noteikumi par Latvijā sastopamo Eiropas Savienības prioritāro sugu un biotopu sarakstu. 21.02.2006.

¹⁴Auniņš A., 2013. Eiropas Savienības aizsargājami biotopi Latvijā. Noteikšanas rokasgrāmata. 2.precizēts izdevums. Rīga: Vides aizsardzības un reģionālās attīstības ministrija.

metode vai rakšanas darbi veicami, ievērojot koku sakņu un stuburu aizsardzības pasākumus (mitrināšanu, apklāšanu utt.).

- Pieļaujama ir denā seguma ierīkošana biežāk izmantoto taku un celiņu vietās, nepārsniedzot esošo platumu. Gar ziemeļu robežu, kur takas un celiņi šķērso kāpas valni, ieteicama koka laipu ierīkošana.

Sertificēta sugu un biotopu eksperta ieteikumi integrēti Lokālpilnoījuma Teritorijas un izmantošanas noteikumos.

6.1.2. Īpaši aizsargājamās sugas

Teritorijā ir atrasta viena aizsargājamā augu suga – **pļavas silpurene** *Pulsatilla pratensis* (sk. 2. att.). Tā ir iekļauta īpaši aizsargājamo sugu sarakstā¹⁵, kā arī Latvijas Sarkanās grāmatas 4. kategorijā. Tas ir neliels (10 - 40 cm), daudzgadīgs gundegu dzimtas lakstaugs. Latvijas teritorijā biežāk sastopama piejūras zemienē¹⁶.

Lokālpilnoījuma teritorijas ziemeļrietumu daļā, nelielā laucē takas malā, konstatēti septiņi ziedoši eksemplāri, to vitalitāte vērtējama kā laba. Novērotie eksemplāri atrodas tiem raksturīgā dzīvotnē – jūras piekrastes priežu mežā. Sugas dzīvotnes kvalitāte tiek vērtēta kā vidēja. Jūrmalas pilsētā augs konstatēts vismaz 18 atradnēs. Latvijā reģistrētas vismaz 942 sugas atradnes.

Lokālpilnoījuma teritorijā augu galvenokārt apdraud atklāto platību aizaugšana, izrakšana un pārstādīšana piemājas teritorijās, kā arī izmīdīšana – īpaši palielinoties apmeklētāju intensitātei.

Lokālpilnoījumā pļavas silpurenes atradne tiek saglabāta.

Labvēlīga aizsardzības statusa nodrošināšanas prasības:

- Piegulošajā teritorijā nepieciešama regulāra krūmu izciršana;
- Ierobežojama cilvēku pārvietošanās atradnes tuvumā;
- Atradnei piegulošajā teritorijā ieteicama auglīgās augsnes virskārtas norakšana līdz minerālgruntij dažādas formas laukumos, kas nepārsniedz 25 m², ļaujot dabiski atjaunoties veģetācijai. Laukumu bez veģetācijas kopējais apjoms nedrīkst pārsniegt 30% no biotopa platības. Pasākums veicams līdzenā vai lēzenā reljefā, izvairoties no augsnes erozijas veicināšanas. Uz laiku, kamēr atjaunojas veģetācija, vietas, kur veikta apsaimniekošana norobežojamas, nepieļaujot pastiprinātu izmīdīšanu. Ja noraktajos laukumos ieviešas ekspansīvas lakstaugu sugas, veicama augāja retināšana, ierobežojot šo sugu izplatību un nodrošinot atklātas smilts saglabāšanos.

Teritorijā konstatēta kukaiņu suga – **priežu sveķotājkoksngrauzis** *Nothorhina muricata* (sk. 3. att.). Tā ir Latvijā īpaši aizsargājama suga, kā arī suga, kurai var veidot mikroliegumu¹⁷. Priežu sveķotājkoksngrauzis ir dabisko mežu speciālista suga, kuras pastāvēšana ir atkarīga no noteikta biotopa.



5. attēls Pļavas silpurene (Foto autore: V. Baroniņa)

¹⁵ Ministru kabineta noteikumi Nr. 396 Noteikumi par īpaši aizsargājamo sugu un ierobežoti izmantojamo sugu sarakstu, 14.11.2000.

¹⁶ Pļavas silpurene. <https://www.latvijasdaba.lv/augi/pulsatilla-pratensis-l-mill/>

¹⁷ Ministru kabineta noteikumi Nr. 396 "Noteikumi par īpaši aizsargājamo sugu un ierobežoti izmantojamo sugu sarakstu", 14.11.2000, Ministru kabineta noteikumi Nr. 940 "Noteikumi par mikroliegumu izveidošanas un apsaimniekošanas kārtību, to aizsardzību, kā arī mikroliegumu un to buferzonu noteikšanu", 18.12.2012.

Teritorijā tika konstatētas divas priedes ar skaidrām priežu sveķotājkoksngrauža darbības pēdām, kurās vērojamas spēcīgas mikropopulācijas. Vēl viena priede vērtējama kā vaboles mēģinājums šo koku kolonizēt, bet netika novērotas drošas sugas pastāvēšanas pazīmes. Šī priede ir potenciāla priežu sveķotājkoksngrauža dzīvotne.

Lokālpilnvarojumā priedes - priežu sveķotājkoksngrauža dzīvotnes, t.sk. potenciālā dzīvotne - tiek saglabātas.

Lokālpilnvarojumā paredzēto darbību ietekmes novērtējums uz priežu sveķotājkoksngrauzi:

- Plānotā teritorijas izmantošana – lokālpilnvarojuma izstrāde varētu labvēlīgi ietekmēt konstatēto sugu – priežu sveķotājkoksngrauzi ar nosacījumiem, ka tiek ierobežota priežu mežiem neraksturīgo lapkoku un krūmu ierobežošana;
- Vienu no apdzīvotajām priedēm nepieciešams atēnot, nocērtot tai apkārt augošās jaunās priedes un lapu kokus, lai tās stumbru apspīdētu saule;
- Ieteikumi monitoringam – lokālpilnvarojuma darbības laikā ir nepieciešams minētās trīs priedes apsekot ik pēc 5 gadiem un novērtēt, vai ap tām neveidojas jauns koku un krūmu apaugums;
- Papildus sugas aizsardzības pasākumu noteikšana, t.sk. mikrolieguma izveidošana, nav nepieciešama.



6. attēls Priežu sveķotājkoksngrauzis (Foto autors: U. Piterāns)

Lokālpilnvarojuma teritorijā netika konstatētas īpaši aizsargājamās putnu sugas. Teritorija 1,89 ha platībā pārklājas ar bikšainā apoga *Aegolius funereus*¹⁸ un 2,89 ha platībā ar vidējā dzeņa *Leiopicus medius*¹⁹ prioritāro ligzdošanas slāni. Gan bikšainais apogs, gan vidējais dzenis ir iekļauti īpaši aizsargājamo sugu sarakstā. Pēc veiktajiem apsekojumiem dabā konstatēts, ka teritorijā tiem nav atbilstošas dzīvotnes, sugas netika konstatētas.

Arī liecības par vistu vanaga *Accipiter gentilis* (suga, kurai var veidot mikroliegumu) un purva piekūna *Falco columbarius* (iekļauts aizsargājamo sugu sarakstā) iespējamo ligzdošanu, veicot teritorijas apsekošanu netika apstiprinātas. Hipotētiski ir iespējama purva piekūna ligzdošana lokālpilnvarojuma teritorijā, jo apsekošanas laikā tika atrastas vairāk kā 10 pelēko vārnu *Corvus cornix* ligzdas augstu priedēs, kurās purva piekūns var ligzdot.

¹⁸ Avotiņš jun. A. 2019. Apodziņa *Glaucidium passerinum*, bikšainā apoga *Aegolius funereus*, meža pūces *Strix aluco*, urālpūces *Strix uralensis*, ausainās pūces *Asio otus* un ūpja *Bubo bubo* aizsardzības plāns. Latvijas Ornitoloģijas biedrība, Rīga.

¹⁹ Bergmanis M., Priednieks J., Avotiņš A. jun., Priedniece I. (2020) Mazā dzeņa *Dryobates minor*, vidējā dzeņa *Leiopicus medius*, baltmugurdzeņa *Dendrocopos leucotos*, dižraibā dzeņa *Dendrocopos major*, trīspirkstu dzeņa *Picoides tridactylus*, melnās dzilnas *Dryocopus martius* un pelēkās dzilnas *Picus canus* aizsardzības plāns. Latvijas Ornitoloģijas biedrība, Rīga.



7. attēls Lokāplānojuma teritorijas dabas vērtības

Rekomendācijas lokālpilnoījuma risinājumu iespējamās ietekmes mazināšanai:

- Visa veida saimnieciskā darbība, ievērojot maksimālās piesardzības principu, plānojama un veicama laika posmā no 15. jūlija līdz 1. martam;
- Lokālpilnoījuma risinājumu izstrādē ir jāņem vērā Aizsargjoslu likuma prasības;
- Pēc Lokālpilnoījuma realizācijas uzsākšanas 3 gadus ligzdošanas sezonā veicama teritorijas apsekošana un pārbaude ar mērķi konstatēt iespējamo vistu vanaga un/vai purva piekūna ligzdošanu.

6.1.3. Aizsargājamie koki, citi vērtīgie koki un koki, kuri apdraud cilvēku veselību vai īpašumu

Veicot teritorijas apsekošanu, teritorijā identificēti aizsargājamie koki²⁰, potenciālie dižkoki²¹, ainaviski un ekoloģiski vērtīgie koki, kā arī koki, kuri apdraud cilvēku veselību vai īpašumu.

Apsekošanas rezultātā konstatētas 5 parastās priedes *Pinus sylvestris*, kas ir aizsargājami koki - dižkoki (Nr. 75173, 75192, 75197, 75405, 75775). Šo koku aizsargājamā teritorija ir koka vainagu projekcijas platība, kā arī 10 metrus plata josla no tās (mērot no aizsargājamā koka vainaga projekcijas ārējās malas). Tie dabā numurēti ar plastikāta numuru, numerācija atspoguļota inventarizācijas plānā un tabulā ekspertu atzinumā (sējumā „Izpētes”). Apkopojums par aizsargājamajiem kokiem sniegts x. tabulā.

3. tabula Aizsargājamie koki: apkārtmērs 1,3 m augstumā, augstums, vērtējums, ieteicamie kopšanas pasākumi

Nr.	Apkārtmērs 1,3 m augstumā, m	Augstums, m	Vērtējums: vitalitāte, fiziskais stāvoklis 10 ballju sistēmā	Ieteicamie kopšanas pasākumi
75173	2,62	~ 22	Vitalitāte - laba, Fiziskais stāvoklis – 5	Sauso, bojāto zaru izzāgēšana
75192	2,58	~ 21	Vitalitāte - vidēja, Fiziskais stāvoklis - 5	Sauso, bojāto zaru izzāgēšana, vainaga retināšana, vainaga dinamiskās drošināšanas sistēmas uzstādīšana (vismaz 4T).
75197	2,59	~ 19	Vitalitāte - vidēja, Fiziskais stāvoklis - 4	Sauso, bojāto zaru izzāgēšana.
75405	2,52	~ 23 metri	Vitalitāte - vidēja, Fiziskais stāvoklis - 5	Sauso, bojāto zaru izzāgēšana, vainaga retināšana.
75775	2,67	~ 22 metri	Vitalitāte - vidēja,	Sauso, bojāto zaru izzāgēšana.

²⁰ Ministru kabineta noteikumi Nr. 264 “Īpaši aizsargājamo dabas teritoriju vispārējie aizsardzības un izmantošanas noteikumi”, 16.03.2010., 2.pielikums (parastā priede ar apkārtmērs 1,3 metru augstumā – 2,5 m vai augstumu – 38 m)

²¹ Kā potenciāli dižkoki uzrādīti koki, kuru apkārtmērs 1,3 m augstumā ir līdz 10% mazāks nekā Ministru kabineta noteikumu Nr. 264 2.pielikumā iekļautais (parastā priede ar apkārtmēru 1,3 m augstumā 2,25 – 2,49m)

Nr.	Apkārtmērs 1,3 m augstumā, m	Augstums, m	Vērtējums: vitalitāte, fiziskais stāvoklis 10 balļu sistēmā	Ieteicamie pasākumi	Kopšanas
			Fiziskais stāvoklis - 5		



8. attēls Aizsargājami koki - parastās priedes *Pinus sylvestris*: pa kreisi Nr.75173 , pa labi Nr. 75775

Vēl teritorijā konstatētas 12 parastās priedes *Pinus sylvestris*, kas ir potenciāli aizsargājami koki (Nr. 75158, 75162, 75174, 75182, 75186, 75188, 75194, 75199, 75200, 75564, 75574, 75776). Tie nākotnē varētu sasniegt normatīvajos aktos noteiktos aizsargājama koka izmērus, tādēļ pirms lokālpilnoījuma labiekārtojuma ierīkošanas ir jāveic atkārtota šo koku stumbra apkārtmēru mērīšana, kā arī pēc labiekārtojuma ierīkošanas atkārtoti mērījumi ir jāveic ik pēc 3 gadiem.

Koki Nr. 75158 un 75162 atzīti par ekoloģiski vērtīgiem. Uz to stumbriem novērojami nelieli dobumi, kuros dzīvo dobumpērētāju putni. Koki Nr. 75183 un 75186 atzīti par ainaviski vērtīgiem.

Lokālpilnoījumā tiek saglabāti aizsargājami koki, potenciālie dižkoki un iepriekšminētie vērtīgie koki.

Arboristi - kokkopji ir snieguši vispārējas rekomendācijas koku saglabāšanai, kuras ir jāņem vērā būvniecības un labiekārtojuma darbu laikā:

- Veicot būvniecības darbus, lai koku saglabātu ilglaicīgi, nemazinātu tā augtspēju, kritiskajā (koka stumbra diametrs x 5) un minimālajā (koka stumbra diametrs x 10) sakņu aizsardzības zonā nav pieļaujams:

- Augsnes vai grunts uzbēršana vairāk kā 5 cm (izņemot kokus kuriem aizsardzības zonā ir esoša ceļa infrastruktūra);
 - Augsnes sablīvēšana (izņemot kokus kuriem aizsardzības zonā ir esoša ceļa infrastruktūra);
 - Īslaicīga vai ilglaicīga kravu, būvmateriālu nokraušana vai tehnikas, pagaidu būvju novietošana;
 - Ķīmiski vai bioloģiski aktīvu šķīdumu izliešana, izņemot gadījumus, kad tas tiek veikts koka stāvokļa uzlabošanai, atbilstoši sertificēta arborista rekomendācijām vai koku aizsardzības plānam (ieskaitot arī optimālo sakņu aizsardzības zonu (koka stumbra diametrs x 20));
 - Augsnes pārmitrināšana vai izskalošana;
 - Ugunskuru kurināšana;
 - Citas darbības, kas negatīvi ietekmē vai var ietekmēt koka stāvokli, augtspējas samazinājumu (ieskaitot arī optimālo sakņu aizsardzības zonu).
- Visiem saglabājamajiem kokiem un to grupām, kas aug plānotās būvniecības teritorijā un tiešā tās tuvumā, paredzami stumbru aizsardzības risinājumi, izmantojot individuālos koku aizsardzības vairogus vai pagaidu koka žogus. Darba veikšanas plānā detalizēti parādīt pagaidu koka žoga uzstādīšanas robežas;
 - Aizliegts apbērt koku kritisko un minimālo sakņu aizsardzības zonu vairāk par 5cm auglīgās augšnes vai 15 cm rupju šķembu maisījumu tieši uz zemes virskārtas. Ja tomēr nepieciešama reljefa pacelšana vairāk par 5 cm, jānodrošina koka sakņu sistēma ar papildus aerāciju un jāizlīdzina slodze, kas rodas uz sakņu sistēmu. Kā arī aizliegts apbērt koka sakņu kaklu;
 - Lai izvairītos no sakņu saraušanas un traumēšanas, pirms inženierkomunikāciju, ēku un labiekārtojuma izbūves, ja rakšanas darbi tiek plānoti sakņu aizsardzības zonā, jāveic koku sakņu sagatavošanas darbi;
 - Rakšanas darbus koku minimālajā sakņu aizsardzības zonā veikt ar rokām, izmantojot parasto lāpstu vai gaisa lāpstu (airspade), pēc iespējas vairāk saglabājot visas koka saknes;
 - Būvniecības rezultātā kokiem, kuriem tiek skarta kritiskā un minimālā sakņu aizsardzības zona un var būt sakņu virsmas samazinājums. Lai nepasliktinātu koku vitalitāti nepieciešams nodrošināt papildus koku laistīšanu;
 - Visus darbus koku tuvumā nepieciešams veikt sertificētam kokkopim – arboristam;
 - Pirms būvniecības darbu veikšanas ir jāveic vainagu sakopšana, lai netiktu traumēti un aplauzti saglabājamo koku vainagi būvniecības laikā. Pēc būvniecības darbu pabeigšanas jāizvērtē nepieciešamība veikt atkārtotu koku vainaga sakopšanu, jo būvniecības darbu laikā nereti tiek aizlauzti zari. Turpmāk kokus ieteicams kopt vienu reizi septiņos līdz desmit gados.

Galvenie no ieteikumiem ir integrēti Lokālpilnoņuma teritorijas izmantošanas un apbūves noteikumos.

Teritorijas apsekojumā identificēti arī bīstami koki, kuri apdraud cilvēku veselību vai īpašumu, t.sk. 11 koki ar kopšanas prioritāti A (kopšana jāveic darbi 1 – 6 mēnešu laikā) un 55 koki ar kopšanas prioritāti B (nepieciešama kopšana, bet nav steidzama). Detalizētāku informāciju skatīt SIA "LABIE KOKI eksperti" koku novērtējumā (pieejams lokālpilnoņuma materiālu sējumā „Izpētes”, grafiskās daļas kartē “Esošā situācija”). Koku kopšanas darbus var veikt teritorijas apsaimniekošanas darbu ietvaros neatkarīgi no šī Lokālpilnoņuma risinājumu apstiprināšanas, stāšanas spēkā un VARAM lēmuma par Lokālpilnoņuma piemērošanu.

6.2. DABAS APSTĀKĻU RADĪTIE RISKI

Dabas apstākļu radītie riski Lokālpilnoījuma teritorijā ietver Rīgas jūras līča pamatkrasta erozijas teritorijas.

Jūrmalas pilsētas teritorijā spēcīgu vētru laikā notiek Rīgas līča pamatkrasta izskalošana gandrīz visā piekrastē (izņemot posmu no Jūrmalas daļas Lielupes līdz Lielupes ietekai jūrā), veidojas erozijas kraujas. Izskaloto krasta joslu platums ir atšķirīgs dažādās vietās Jūrmalā. Bulduru - Dubultu posmā ir izveidojusies paaugstināta erozijas riska vieta, jo krasta līnija no Pumpuriem līdz Bulduriem (ietver arī Lokālpilnoījuma teritoriju) ir orientēta rietumu-austrumu virzienā un pret to ziemeļrietumu vētru laikā ir vērsta spēcīga viļņu iedarbība. Periodos bez vētrām pārsvarā raksturīgi ilglaicīgi dinamiskā līdzsvara apstākļi ar erodētas priekškāpas atjaunošanos, taču pēdējā desmitgadē ir biežāka spēcīgu vētru atkārtotāšanās, krastu atjaunošanās pilnībā nenotiek.

Atbilstoši metodiskā materiālā "Vadlīnijas jūras krasta erozijas seku mazināšanai" (LU ĢZZF, 2014., turpmāk - Vadlīnijas) ietvertajam vērtējumam, jūras piekrastes zona blakus Lokālpilnoījuma teritorijai ietilpst III (erozijas) klasē.

Saskaņā ar Vadlīnijās ietvērto skaidrojumu: „III klase (nozīmīga epizodiska erozija, kuras kompensācija nenotiek pilnā apmērā) atbilst tiem krasta iecirkņiem, kurus mūsdienās raksturo zemas un fragmentāras priekškāpas, rupjgraudaina vai jaukta materiāla pludmales un hronisks bet vāji izteikts sanešu deficīts zemūdens nogāzē. Šo var uzskatīt par biežāk izplatīto krasta erozijas riska līmeni Latvijā, tomēr neskatoties uz piederību vienai klasei, to pārstāvošie iecirkņi var būt morfoloģiski ļoti atšķirīgi.Atjaunošanās pēc erozijas parasti notiek ļoti lēni un ilgtermiņā ir vērojama ļoti lēna (0,1-0,3 m/gadā) pamatkrasta robežas atkāpšanās. Nākotnē sagaidāma krasta erozijas izplatība vienā epizodē par 5-10 m (atkarībā no konkrēta iecirkņa specifikas) dziļumā iekšzemes virzienā aiz mūsdienu pamatkrasta robežas. Krasta erozijas epizodes iespējamās nelabvēlīga virziena vētru laikā (atkarībā no krasta rajona varbūtība 10-20%/gadā). Pamatkrasta robežas atkāpšanās ātruma palielināšanās līdz 0,3-0,8 m/gadā iespējama perioda beigās²², realizējoties nelabvēlīgākajiem klimata maiņas scenārijiem.”

Uz Lokālpilnoījuma teritoriju attiecas ar 2009. gada 1. oktobra lēmumu Nr.745 "Par detālpilnoījuma pludmales labiekārtošanai un kāpu zonas nostiprināšanai Jūrmalas pilsētā galīgās redakcijas apstiprināšanu" (protokols Nr.23, 34.punkts) apstiprinātā detālpilnoījuma risinājumi. Plašāks izklāsts par detālpilnoījuma saturu sniegts 1.3. nodaļā, tajā plānoto pasākumu principiāls izvietojums parādīts 3. attēlā.

6.3. VIDES UN DABAS RESURSU AIZSARDZĪBAS AIZSARGJOSLAS

Visa Lokālpilnoījuma teritorija atrodas vairākās vides un dabas resursu aizsardzības aizsargjoslās, t.sk., Baltijas jūras un Rīgas jūras līča piekrastes aizsargjoslās: krasta kāpu aizsargjosla, ierobežotas saimnieciskās darbības aizsargjosla, neliela daļa pludmalē – jūras aizsargjoslā, kā arī valsts nozīmes pilsētībūvniecības pieminekļa "Dubultu–Majoru–Dzintaru–Bulduru–Lielupes vasarnīcu rajons" (Nr. 6083) aizsargjosla (aizsardzības zona) ap kultūras pieminekli. Tādejādi Lokālpilnoījuma īstenošana ietekmēs arī šo aizsargjoslu teritorijas. To vides stāvokli raksturo 6.1. nodaļā sniegtais dabas teritoriju raksturojums.

Vides un dabas resursu aizsardzības aizsargjoslu galvenais uzdevums saskaņā ar Aizsargjoslu likumā (1997.g ar grozījumiem) noteikto ir samazināt vai novērst antropogēnās negatīvās iedarbības ietekmi uz objektiem, kuriem noteiktas aizsargjoslas.

Attiecībā uz apbūvi krasta kāpu aizsargjoslā Aizsargjoslu likuma 36. panta 2. daļā noteikts:

²² Līdz 2060. gadam

“(2) Krasta kāpu aizsargjoslā un pludmalē papildus šā panta pirmajā daļā minētajiem aprobežojumiem aizliegts celt jaunas ēkas un būves un paplašināt esošās, izņemot gadījumus, kad:

1) saskaņojot ar attiecīgo Valsts vides dienesta reģionālo vides pārvaldi un atbilstoši vietējās pašvaldības teritorijas plānojumam tiek:

a) atjaunotas vai restaurētas esošās ēkas un būves;

b) būvētas palīgēkas pie esošajām dzīvojamām ēkām vai būvēm;

c) pārbūvētas esošās ēkas vai būves, nepārsniedzot esošo būvapjomu, bet, pārbūvējot esošās dzīvojamās ēkas, kuru platība ir mazāka par 150 kvadrātmetriem, to kopējā platība pēc pārbūves nedrīkst pārsniegt 150 kvadrātmetrus;

.....

3) ēku un būvju celtniecība vai paplašināšana ir paredzēta vietējās pašvaldības teritorijas plānojumā un notiek pilsētas teritorijā un šīs darbības ir saskaņotas ar attiecīgo Valsts vides dienesta reģionālo vides pārvaldi;..”

Savukārt Aizsargjoslu likuma 36. panta 4. daļā 2. punktā noteikts:

„(4) Krasta kāpu aizsargjoslā papildus šā panta pirmajā, otrajā un trešajā daļā minētajam aizliegts:

2) mežā veikt būvniecību, parku, mežaparku un lauksaimniecībā izmantojamās zemes ierīkošanu, kuras rezultātā platība tiek atmežota, un laucēs veikt būvniecību, parku, mežaparku un lauksaimniecībā izmantojamās zemes ierīkošanu bez Ministru kabineta iekreizēja rīkojuma.Koku ciršanas kārtību krasta kāpu aizsargjoslā esošā mežā šajā punktā minēto darbību īstenošanai nosaka Ministru kabinets;...”

Koku ciršanas kārtību krasta kāpu aizsargjoslā nosaka Ministru kabineta 2012.gada 18.decembra noteikumi Nr.935 „Noteikumi par koku ciršanu mežā” Šajos noteikumos līdztekus citām prasībām noteikts, ka „52. Baltijas jūras un Rīgas jūras līča krasta kāpu aizsargjoslā atmežošanas cirtē izcērt tikai tos kokus, kas būvniecības dokumentācijā norādīti kā izcērtamie koki.”

Lokālpilnvarotāja teritorija robežojas ar valsts nozīmes pilsētībūvniecības pieminekļa “Dubultu–Majoru–Dzintaru–Bulduru–Lielupes vasarnīcu rajons” (Nr. 6083) teritoriju un visa Lokālpilnvarotāja teritorija ietilpst šī kultūras pieminekļa aizsargjoslā (noteikta individuāli).

Īstenojot Lokālpilnvarojumu, ir jāievēro Aizsargjosla likuma un Ministru kabineta noteikumu Nr.935 (2012.) nosacījumi.

7. PLĀNOŠANAS DOKUMENTA IEVIEŠANAS BŪTISKĀS IETEKMES UZ VIDI NOVĒRTĒJUMS

7.1. PLĀNOŠANAS DOKUMENTS UN TAJĀ IEKĻAUTIE RISINĀJUMI

Ņemot vērā Jūrmalas pilsētas teritorijas plānojumā noteikto, kā arī sagatavotās Labiekārtojuma un būvju dizaina risinājumu vadlīnijas (skatīt Paskaidrojuma raksta 1.pielikumu), Lokālpilnoījuma teritorijā ietilpstošajās zemes vienībās, kuras atbilstoši spēkā esošajam teritorijas plānojumam iekļautas Dabas un apstādījumu teritorijā (DA3), veiktas zonējuma izmaiņas, grozot funkcionālo apakšzonu Dabas un apstādījumu teritoriju (DA3) uz divām funkcionālajām apakšzonām: **Dabas un apstādījumu teritorija (DA8)** un **Dabas un apstādījumu teritorija (DA9)**. No jauna izdalītajās funkcionālajās apakšzonās precizēta atļautā izmantošana un DA8 zonā noteikti apbūves parametri.

Dabas un apstādījumu teritorija (DA8) funkcionālā zona ir noteikta, lai nodrošinātu rekreācijas, sporta, tūrisma, kvalitatīvas dabas un kultūrvides u.tml. funkciju īstenošanu dabas vai daļēji pārveidotās dabas teritorijās, ietverot ar attiecīgo funkciju saistītās ēkas un inženierbūves.

Funkcionālajā zonā noteikti šādi teritorijas galvenie izmantošanas veidi: 1) labiekārtota ārtelpa (24001), ko veido labiekārtota ārtelpa, izņemot kapsētas un dzīvnieku kapsētas, 2) ārtelpa bez labiekārtojuma (24002).

Zonā noteikti vairāki teritorijas papildizmantošanas veidi:

- 1) Tirdzniecības vai pakalpojumu objektu apbūve (12002): Apbūve, ko veido sezonas rakstura tirdzniecības vai pakalpojumu objekti, sabiedriskās ēdināšanas uzņēmumi, ar pludmales apkalpi saistīti pakalpojumu objekti;
- 2) Tūrisma un atpūtas iestāžu apbūve (12003): Apbūve, ko veido atpūtas pakalpojumu nodrošināšanai nepieciešamie objekti un infrastruktūra;
- 3) Kultūras iestāžu apbūve (12004): Apbūve, ko veido izklaides un atpūtas iestādes, apjuntas vasaras atpūtas būves un to darbības nodrošināšanai nepieciešamie objekti un infrastruktūra;
- 4) Sporta būvju apbūve (12005): Apbūve, ko veido sporta un atpūtas būves ar tām nepieciešamo labiekārtojumu.

Šī funkcionālā zona izdalīta divās no jauna plānotajās zemes vienībās (Nr.2 un 9, 9.attēls), kurās atrodas neizmantotas ēkas (katrā zemes vienībā atrodas pa vienai ēkai 32 m² platībā). TĪAN arī noteikts, ka maksimālais zemes vienībā paredzamo ēku apbūves laukums 110m²: ja apbūves augstums 4m, apbūves laukums ne lielāks kā 110m², neattiecas uz arhitektoniskajiem akcentiem, bet ja apbūves augstums pārsniedz 4m, apbūves laukums ne lielāks kā 70m².

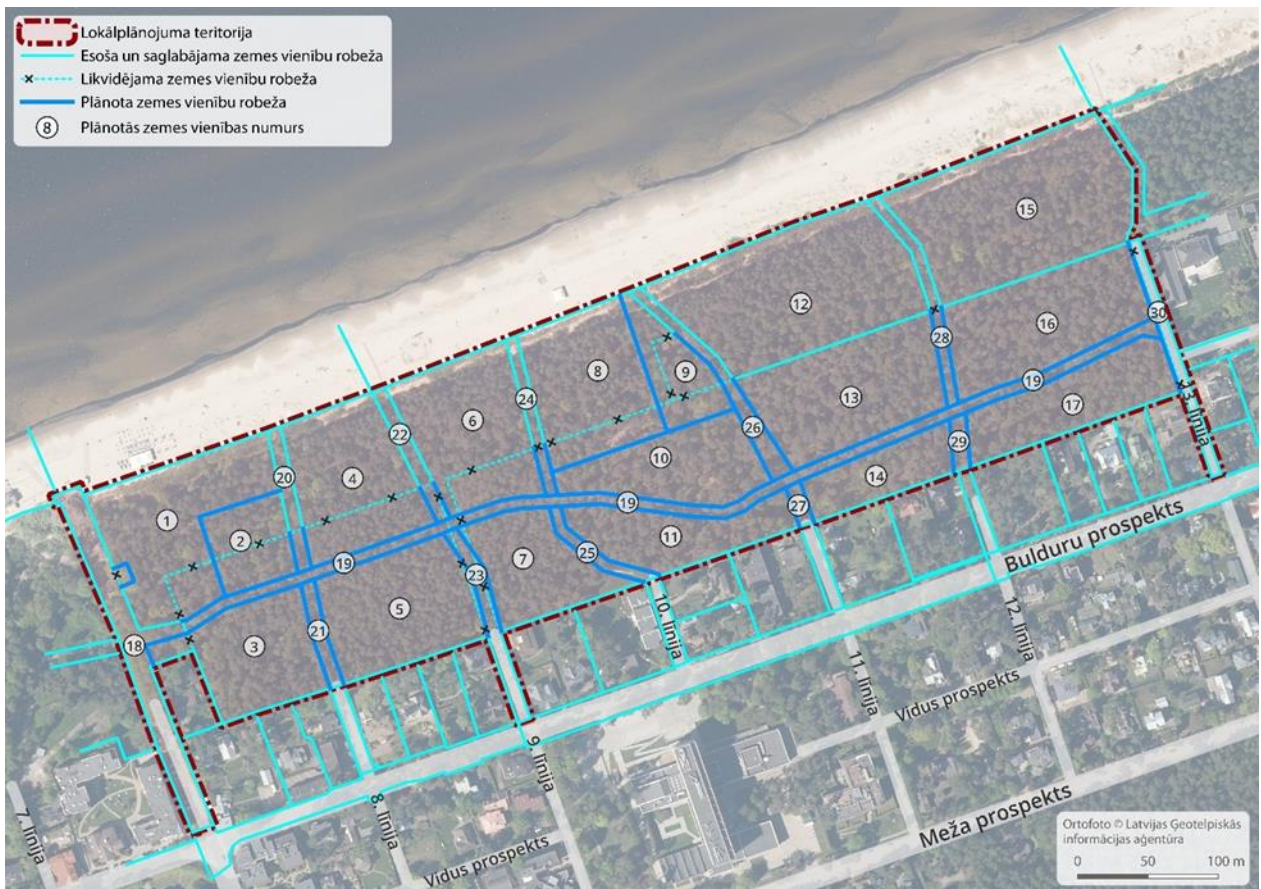
Lielākajā Lokālpilnoījuma teritorijas daļā ir plānota **Dabas un apstādījumu teritorija (DA9)**, kas noteikta, lai nodrošinātu rekreācijas, sporta, tūrisma, kvalitatīvas dabas un kultūrvides u.tml. funkciju īstenošanu dabas vai daļēji pārveidotās dabas teritorijās, ietverot ar attiecīgo funkciju saistītās ēkas un inženierbūves.

Funkcionālajā zonā noteikti šādi teritorijas galvenie izmantošanas veidi: 1) labiekārtota ārtelpa (24001): ko veido labiekārtota ārtelpa, izņemot kapsētas un dzīvnieku kapsētas un 2) ārtelpa bez labiekārtojuma (24002). Teritorijā nav plānoti papildizmantošanas veidi, noteikti apbūves parametri. Sadaļā "Citi noteikumi" noteikts, ka atļautais labiekārtojums ir gājēju un velosipēdistu celiņi, laipas, kāpnes, tiltiņi un takas, soli, galdi, atkritumu urnas, norādes, informācijas zīmes un stendi, lapenes, nojumes, terases, piebrauktuves, viegla konstrukcijas būves brīvdabas sporta spēlēm un kultūras un izklaides pasākumiem, pludmales sporta spēļu un rotaļu konstrukcijas. Labiekārtojuma izvietojuma zonas noteiktas "Labiekārtojuma un būvju dizaina risinājumu vadlīnijās" (skatīt Paskaidrojuma raksta 1. pielikumā).

Lokālplānojumā precizēts sarkano līniju novietojums, atbilstoši precizējot funkcionālo zonējumu **Transporta infrastruktūras teritorija (TR1)**. Zona, noteikta, lai nodrošinātu visu veidu transportlīdzekļu un gājēju satiksmei nepieciešamo infrastruktūru, kā arī lai nodrošinātu attīstībai nepieciešamo teritorijas organizāciju un inženiertehnisko apgādi. Teritorijas galvenie izmantošanas veidi šajā zonā: 1) inženiertehniskā infrastruktūra (14001), 2) transporta lineārā infrastruktūra (14002): būves, ko veido ielas, ceļi, laukumi un 3) transporta apkalpojošā infrastruktūra (14003): Būves, ko veido transportlīdzekļu novietnes, velonovietnes. Lokālplānojuma ietvaros šī zona detalizētāk nav plānota, ir saglabāts spēkā esošā teritorijas plānojuma regulējums .

Plānoto funkcionālo zonējumu skatīt Lokālplānojuma grafiskās daļas kartē “Teritorijas funkcionālais zonējums un sarkano līniju plāns” un Vides pārskata 10. attēlā.

Lokālplānojuma redakcijas izstrādes ietvaros, pamatojoties uz arhitektu sagatavotajām “Labiekārtojuma un būvju dizaina risinājumu vadlīnijām”, ņemot vērā labiekārtojuma objektu un pludmales apkalpes ēku izvietojuma iespējas, apbūves parametrus, novietojumu attiecībā pret krasta kāpu aizsargjoslas teritorijām u.c. nosacījumu izpildes iespējas, sagatavots **priekšlikums zemes vienību dalījumam un precizējumiem**. Kā jau minēts no jauna plānotas zemes vienības Nr.2 un 9, kuras izdalītas funkcionālajai zonā DA8, lai noteiktu atšķirīgus apbūves rādītājus. Ar lokālplānojuma risinājumiem visa transporta paredzētā infrastruktūra izdalīta atsevišķās zemes vienības, kuru robežas sakrīt ar sarkano līniju robežām. Līdz šim transporta infrastruktūras objekti tikai daļēji tika izdalīti atsevišķās zemes vienībās. Ir mainītas 18.zemes vienības robežas (9.attēls), papildus ietverot arī dabā esoši asfaltētu laukumu Vienības prospekta malā, kas funkcionāli iederīgs ir ielas teritorijā. Kopumā izdalītas 30 zemes vienības, no tām 13 zemes vienības paredzētas transporta infrastruktūrai.



9. attēls Zemes vienību robežu izmaiņu priekšlikums

7.2. BŪTISKĀS IETEKMES UZ VIDI VĒRTĒJUMS

7.2.1. Ietekme uz dabas teritorijām un dabas vērtībām

Lokālpilnoījuma izstrādes ietvaros ir veikta detalizēta bioloģiskās daudzveidības izpēte, sagatavojot sertificētu ekspertu atzinumus. Ir veiktas šādas izpētes:

- 1) biotopu un veģetācijas izpēte: Eiropas Savienības nozīmes biotopu un īpaši aizsargājamo augu sugu izplatība, to kvalitāte, ietekmējošie faktori, priekšnosacījumi biotopu un sugu labvēlīga aizsardzības statusa nodrošināšanas, priekšlikumi dabas vērtību apsaimniekošanai un ieteikumi plānotā labiekārtojuma izvietojumam;
- 2) bezmugurkaulnieku faunas izpēte: kukaiņu faunas, t.sk. priežu sveķotājkoksgrauža dzīvotņu izpēte, secinājumi par plānotās labiekārtojuma ietekmi uz īpaši aizsargājamām bezmugurkaulnieku sugām, ieteikumi teritorijas apsaimniekošanai, lai nodrošinātu īpaši aizsargājamo bezmugurkaulnieku sugu labvēlīga aizsardzības statusa nodrošināšanu;
- 3) orhito faunas izpēte: putnu un to dzīvotņu izpēte, ņemot vērā īpaši aizsargājamo putnu sugu aizsardzības plānu informāciju (prioritārās vietas, metodoloģija) un īpašu uzmanību pievēršot Dabas aizsardzības pārvaldes dabas datu pārvaldības sistēmā "Ozols" pieejamajai informācijai par īpaši aizsargājamām putnu sugu klātbūtni Lokālpilnoījuma teritorijā, plānotās apbūves un labiekārtojuma ietekmes izvērtējums uz savvaļas putnu populācijām, ieteikumi teritorijas apsaimniekošanai un monitoringam;
- 4) dendroloģiskā izpēte: aizsargājami koki, potenciālie dižkoki, ainaviski un ekoloģiski vērtīgie koki un koki, kuri apdraud cilvēku veselību vai īpašumu, ieteikumi teritorijas apsaimniekošanai un monitoringam, kā arī ieteikumi koku aizsardzībai apbūves un labiekārtojuma ierīkošanas laikā.

Lokālpilnoījuma izstrāde, t.sk., labiekārtojuma un būvju dizaina risinājumu vadlīniju izstrāde, labiekārtojuma zonu noteikšana, funkcionālā zonējumu noteikšana un TIAN saturs ir balstīta uz aktuālo teritorijas bioloģiskās daudzveidības izpēti. Tādejādi ir apzinātas teritorijas dabas vērtības, saņemti ekspertu vērtējumi par Lokālpilnoījuma risinājumu sagaidāmo ietekmi uz dabas vērtībām, kā arī ekspertu ieteikumi teritorijas turpmākai apsaimniekošanai, labiekārtojuma izvietojumam un apbūvei teritorijā.

Vērtējums: pozitīva, tieša, ilgtermiņa ietekme uz dabas vērtību saglabāšanu, Lokālpilnoījuma risinājumu sagatavošanā, t.sk. Dabas un apstādījumu teritoriju izmantošanas un apbūves plānošanā, nosacījumu izstrādē, labiekārtojuma un būvju dizaina risinājumu vadlīniju izstrādē un labiekārtojuma zonu identificēšanā, ņemot vērā teritorijas dabas vērtību izpētes rezultātus.

Pārplānojot Dabas un apstādījumu teritoriju (DA3) uz divām Dabas un apstādījumu teritoriju funkcionālajām apakšzonām: Dabas un apstādījumu teritorija (DA8) un Dabas un apstādījumu teritorija (DA9), no jauna izdalītajās funkcionālajās apakšzonās precizēta atļautā izmantošana un DA8 zonā noteikti apbūves parametri.

Dabas un apstādījumu teritorija (DA8), nosakot apbūves parametrus, izdalīta divās no jauna ierosinātajās zemes vienībās (Nr.2, platība - 3436 m² un Nr.9, platība – 3416 m²). Zonā plānota apbūve rekreācijas, sporta, tūrisma, kvalitatīvas dabas un kultūrvides u.tml. funkciju īstenošanu dabas vai daļēji pārveidotās dabas teritorijās. Apbūves izvietojuma rezultātā zemes vienībā Nr.2 – tiks zaudēti Eiropas Savienības biotopa 2180 Mežainas piejūras kāpas 128 m² platības.



10. attēls Plānotais funkcionālais zonējums un dabas vērtību izvietojums Lokālpārplānojuma teritorijā

Aprēķinā ņemts vērā, ka TIAN noteikts, ka maksimālais zemes vienībā paredzamo ēku apbūves laukums ir 110m² un katrā zemes vienībā atrodas būves 32 m² platībā, zemes vienībā nr.2 jāizbūvē arī vieta piekļuvei ēkai no 8.līnijas (aptuveni 50 m²), zemes vienībā Nr.9 atrodas asfaltēts laukums un piebrauktuve no 11.līnijas 124 m² platībā, kas var tikt izmantots apbūves izvietojumam, tādēļ šajā zemes vienībā biotopa 2180 zaudējumi netiek prognozēti.

Zaudētās biotopa platības var DA8 zonā var arī samazināt, jo TIAN maksimālais apbūves laukums noteikts 110m², ja apbūves augstums 4m, to iespējams samazināt par 40 m² zemes vienībā Nr.2, ja apbūves augstums pārsniedz 4m (ir līdz TIAN 4.9.1.4. sadaļā norādītajiem 6 m), apbūves laukums ne lielāks kā 70m². Tādējādi, apbūves augstuma palielināšanai būtu pozitīva ietekme uz biotopu 2180, samazinot zaudēto biotopa platību. Vienlaikus no kultūrvēsturiskā mantojuma aspekta tiek uzskatīts, ka piemērotākais apbūves augstums ir 4 m. Jāatzīmē, ka dabas aizsardzības jomā būves augstuma palielināšana ir veids, kā samazināt ietekmētās īpaši aizsargājamo biotopu platības, ja tajās vai to tuvumā tiek plānota apbūve.

Būvdarbu laikā sagaidāms, ka arī tiks ietekmētas biotops 2180 – meža zemsedze blakus apbūvei. Veicot būvdarbus saudzīgi, pēc to pabeigšanas un teritorijā, saglabājot kāpām raksturīgo smilts grunti, daļa meža zemsedzes veģētācijas atjaunosies, taču iespējams nelielās platībā – pie apbūves tas var arī nenotikt. Novērtējumā pieņemts, ka biotopa 2180 zemsedze zemes vienībā Nr.2 var neatjaunoties 10 -22 m² platībā, zemes vienībā Nr.9 šāda paliekošā ietekme netiek prognozēta.

Tādējādi, negatīvā ietekme uz biotopu 2180 Dabas un apstādījumu teritorijā (DA8, zemes vienībā Nr.2) var veidoties 150 m² jeb 0,015 ha platībā.

Dabas un apstādījumu teritorija (DA9) noteikta pārejā spēkā esošajā teritorijas plānojuma funkcionālās zonas Dabas un apstādījumu teritorija (DA3) daļā, precizējot robežas vietās, kur precizētas zemes vienību robežas atbilstoši faktiskajai dabā esošajai transporta un gājēju infrastruktūrai. Biotops 2180 *Mežainas piejūras kāpas* aizņem visu funkcionālās zonas teritoriju (12,3 ha), biotopa robežās ir iekļautas arī degradētas vietas - divi patvaļīgi ierīkoti volejbola laukumi, citi izbradātie laukumi, vietas, kur veikta melnzemes uzbēršana un zālāja piesēja utml.

Funkcionālajā zonā plānotā atļautā labiekārtojuma (gājēju un velosipēdistu celiņi, laipas, kāpnes, tiltiņi un takas, soli, galdi, atkritumu urnas, norādes, informācijas zīmes un stendi, lapenes, nojumes, terases, piebrauktuves, viegla konstrukcijas būves brīvdabas sporta spēlēm un kultūras un izklaides pasākumiem, pludmales sporta spēļu un rotaļu konstrukcijas) izvietojuma zonas noteiktas "Labiekārtojuma un būvju dizaina risinājumu vadlīnijās". TIAN noteikts arī, ka šajās zonās: "*Labiekārtojuma izvietojumam piemērotāko vietu izvēlas konsultējoties ar normatīvajos aktos noteiktā kārtībā reģistrētu piejūras un iekšzemes kāpu biotopu jomā sertificētu sugu un biotopu ekspertu.*" Ieviešot šo TIAN prasību tiek pieņemts, ka labiekārtojuma izveidei lokāli tiks izvēlētas vietas, kuras neatbilst biotopa kritērijiem, vērtējot būvprojekta detalizācijas pakāpē. Pēc Vides pārskata izstrādes laikā pieejamās informācijas un labiekārtojuma un būvju dizaina risinājumu vadlīnijām, novērtēts, ka zaudētā biotopa platība (ietverot vietas, kuras lokāli arī neatbilst biotopa kritērijiem) var būt līdz 0,25 ha platībā.

Transporta infrastruktūras teritorijās (TR1) zemes vienībās Nr.19. – 29., pašlaik atrodas ceļi un takas ar dažādu segumu, daļa no tiem (asfaltētās daļas) ir izslēgtas no biotopa 2180 teritorijas, bet no pārējās (koka, grants utml. segumu) takas ir iekļautas biotopu platībās, kaut gan faktiski tajā TR1 teritorijās ir izvietotas takas ar labai draudzīgiem segumiem (10.attēls). Kopējā biotopa 2180 platība (ieskaitot iepriekšminētos taku segumus) TR1 funkcionālajā zonā ir 1,27 ha.

Transporta infrastruktūras teritorijās (TR1) sarkano līniju robežās plānota arī inženiertīklu (elektrotīkli, t.sk. ārējais apgaismojums, ūdensapgādes, kanalizāciju un gāzes apgādes tīkli, skatīt Lokālpilnvarojuma grafiskās daļas kartē "Savietotais inženiertīklu plāns un galvenie teritorijas izmantošanas aprobežojumi") izvietojuma. TIAN, lai novērstu negatīvu ietekmi uz biotopu 2180, balstoties uz sertificēta eksperta

ieteikumu iekļauta prasība: “22. Inženierkomunikāciju ierīkošanai ieteicams izmantot caurdures metodi, savienojumu vietas paredzot vietās ar mazāk izteiktu reljefu, kur augāju veido dabiskiem biotopiem neraksturīgas augu sugas vai augājs nav izveidojies. Ja caurdures metode nav piemērojama, pieļaujama komunikāciju ieguldīšana tranšējās. Tranšejas aizber ar izrakto grunti. Nav pieļaujama melnzemes uzbēršana un zālienu piesēja”. Konkrētas metožu pielietošanas iespējas tiks izvēlētas būvprojektēšanas stadijā. Inženiertīklu ierīkošanas laikā ir sagaidāma negatīva ietekme uz biotopu 2180 vietās, kur tiks raktas tranšejas, vai caurdures metode tiks pielietota neveiksmīgi. Taču, ja netiks izcirstas priedes, tad ievērojot TIAN nosacījumu par to, ka tranšejas aizber ar izrakto grunti un nav pieļaujama melnzemes uzbēršana un zālienu piesēja, ilgtermiņā ir sagaidāma biotopam 2180 raksturīgās veģetācijas atjaunošanās. Pēc Vides pārskata izstrādes laikā pieejamās informācijas, ievērojot piesardzības principu, tiek pieņemts, ka ilgtermiņā nesekmīga atjaunošanās un līdz ar to negatīva ietekme šajā zonā var būt 0,1 – 0,15 ha biotopa 2180 platībā.

Lokālpārskata risinājumu tiešā summārā ietekme uz biotopu 2180 *Mežainas piejūras kāpas*

Pēc Vides pārskata izstrādes laikā pieejamās informācijas, ņemot vērā plānotās apbūves izvietošanu DA8 zonā, ievērojot piesardzības principu attiecībā uz to, ka ne visi plānotie eksperta ieteiktie negatīvās ietekmes mazināšanas/novēršanas pasākumi būs sekmīgi, ir novērtēts, ka maksimāli var tikt zaudēti 0,42 ha biotopa 2180, kas veido 2,9 % no pašlaik Lokālpārskata teritorijā kartētās biotopa 2180 platības jeb 0,023 % no biotopa platības Jūrmalas pilsētā (1798,37 ha²³) jeb 0,00008 % no šī biotopa platības Latvijā (līdz 60000 ha). Taču jāuzsver, ka precīzi novērtētā zaudētā biotopa platība 0,015 ha ir identificējama funkcionālajā zonā DA8. Pārējās platības ir pieņemtas kā iespējami ietekmētas, ievērojot piesardzības principu, bet neņemot vērā nelielos (zem biotopa kartēšanas minimālās platības) degradētos laukumus un platības, kur kaut gan ir priežu mežs, zemsedze ir iznīcināta vai tajā nav sastopamas biotopam 2180 zemsedzei tipiskās sugas.

Savukārt, nodrošinot teritorijas apsaimniekošanu atbilstoši TIAN 40.punktā noteiktajam, t.i, izcērtot biotopam netipiskās koku un krūmu sugas (invazīvās un ekspansīvās sugas, kā arī blīvas lapu koku un krūmu audzes), atjaunojot degradētos laukumus biotopa zemsedzes laukumus, tiks uzlabota biotopa kvalitāte, kas ir vērtējama kā pozitīva ietekme. Ietekmes apjomu šajā plānošanas stadijā kvantitatīvi nevar izvērtēt, jo biotopu apsaimniekošanas pasākumi Lokālpārskata teritorijā tiks veikti pakāpeniski un nav zināms, tieši cik lielā mērā tie ietekmēs biotopu 2180 tādā mērā, ka kvantitatīvi būs iespējams identificēt platības, kurās biotopa kvalitāte būs uzlabojusies. Jāuzsver arī, ka, neieviešot biotopu apsaimniekošanas pasākumus un neorganizējot apmeklētāju plūsmas teritorijā, nav prognozējama biotopa 2180 *Mežainas piejūras kāpas* kvalitātes uzlabošana.

Lokālpārskata risinājumu un pilsētas teritorijā plānotās apbūves summārā ietekme uz biotopu 2180 *Mežainas piejūras kāpas* (Jūrmalas pilsētas mērogā).

Lai novērtēto summāro ietekmi, vides pārskatā iekļauts vērtējums par citiem izstrādē esošajiem detālpārskatiem un lokālpārskatiem un to iespējamo ietekmi un ES nozīmes biotopu 2180 *Mežainas piejūras kāpas*. Vērtējumā ir apkopota un analizēta Teritorijas attīstības plānošanas informācijas sistēmā (TAPIS) pieejamā informācija par izstrādē esošajos detālpārskatos un lokālpārskatos plānotajām apbūves teritorijām Baltijas jūras un Rīgas jūras līča piekrastes krasta kāpu aizsargjoslā un dati par Dabas aizsardzības pārvaldes dabas datu pārvaldības sistēmā “Ozols” iekļautajām biotopa 2180 platībām iepriekš minētajos plānošanas dokumentos. Novērtējuma laiks – kopš 2016. gada marta²⁴.

²³ Dabas aizsardzības pārvaldes sniegtā informācija Vides pārskata sagatavošanai, 22.02.2023.

²⁴ Novērtējuma laiks kopš 2016. gada, jo 2016. gada martā ir apstiprināti Jūrmalas pilsētas teritorijas plānojumā grozījumi.

Atbilstoši Teritorijas attīstības plānošanas informācijas sistēmā (TAPIS) pieejamajai informācijai kopš 2016. gada marta ir uzsākta 108 plānošanas dokumentu izstrāde, no kuriem 16 ir lokālpārplānojumi un 92 detālpārplānojumi. Savukārt Baltijas jūras un Rīgas jūras līča piekrastes krasta kāpu aizsargjoslā uzsākta 77 plānošanas dokumentu, t.i., 8 lokālpārplānojumu un 69 detālpārplānojumu izstrāde. Aizsargājamais biotops 2180 "Mežainas jūrmalas kāpas" krasta kāpu aizsargjoslā konstatēts 22 detālpārplānojumu teritorijās un 6 lokālpārplānojumu teritorijās.

Detālpārplānojumu teritorijās biotops 2180 aizņem 6,3 ha, detālpārplānojumu kopējā platība 16,9 ha. Detālpārplānojumi atrodas dažādās izstrādes stadijās (izstrāde uzsākta, notikusi publiskā apspriešana, apstiprināts). Detalizēta savstarpēji salīdzināma informācija par biotopā 2180 no jauna plānoto apbūvi visās detālpārplānojuma teritorijās nav pieejama. Vērtējot pēc plānotā apbūves blīvuma (%) un, balstoties uz to, aprēķinot maksimālo iespējamo apbūves platību, noteikts, ka maksimālā apbūves platība detālpārplānojumos var būt 4,6 ha²⁵. Savukārt teritorijas, kuras biotopa 2180 Mežainas piejūras kāpas statusam neatbilst, platība ir 10,6 ha. Tas ļauj secināt, ka detālpārplānojumu teritorijās teorētiski ir pietiekami platības, lai jaunu apbūvi plānotu ārpus biotopa 2180 aizņemtajām teritorijām. Praktiski, ņemot vērā detālpārplānojumos risināmos uzdevumus, nepieciešamību nodrošināt piekļuvi, t.sk. apkalpes un glābšanas dienestu transportam, plānotajiem objektiem, teritorijas reljefu, biotopa 2180 konfigurāciju konkrētu detālpārplānojumu teritorijās un citus apstākļus, iespējams, ka daļā biotopa 2180 platību apbūvi ir nepieciešams plānot vai tā tiek plānota. Lai novērtētu visu detālpārplānojumu ietekmi pēc sliktākā scenārija, šajā SIVN un Vides pārskata sagatavošanā tiek pieņemts, ka detālpārplānojumos biotopā 2180 apbūvei tiks plānota viena piekdala (1/5, 20%) no maksimālās apbūves platības, t.i. 0,92 ha. Ņemot vērā to, ka detālpārplānojumu teritorijās ir 2,3 reizes vairāk teritoriju, kas nav aizsargājams biotops (7,1 ha), nekā maksimāli var būt nepieciešams apbūves plānošanai (4,6 ha), tad augstāks plānotais apbūves īpatsvars biotopā 2180 tiek uzskatīts par nereālu. Šajā kontekstā jāatzīmē, ka detālpārplānojumu izstrādes procesā apbūves blīvums var tikt arī samazināts un līdz ar to faktiski, detālpārplānojumiem stājoties spēkā, maksimālā apbūvējamā teritorija var būt mazāka un līdz ar to arī mazāka var būt nepieciešamība apbūvēt biotopu 2180. Bez tam jāatzīmē, ka detālpārplānojumu izstrādes procesā tiek veikta aizsargājamo biotopu izplatības izpēte, kuras rezultātā, tiek noteikts precizēts biotopa izvietojums, izslēdzot takas, asfaltētus un bruģētus laukumus, celiņus un citus līdzīgus objektus, un tādēļ arī faktiskās aizsargājamā biotopa 2180 platības var būt nedaudz mazākas.

Lokālpārplānojumu teritorijās biotops 2180 aizņem 18,8 ha. Viena no lokālpārplānojumiem - starp 13.līniju, Ernesta Birznieka - Upīša ielu, 18.līniju un piekrastes kāpu mežu – izstrāde nenotiek, līdz ar to informācija par to nav pieejama. Lokālpārplānojuma zemesgabalam 36.līnijā 1202 pieejamajā redakcijā ir noteikts, ka biotopa 2180 teritorijā (863 m²) saimnieciskā darbība netiek plānota, tātad, apbūve tajā netiek plānota. Divu lokālpārplānojumu (lokālpārplānojums zemesgabaliem Dubultu prospektā 51, Jūrmalā un Jaundubulti 1402, Jūrmalā un lokālpārplānojums zemesgabalam 17. līnijā 1A, Jūrmalā) izstrāde uzsākta 2022. gadā, informācija par risinājumiem pašlaik nav pieejama. Lokālpārplānojumā zemesgabaliem 4.līnija 1A, 5.līnija 2 un Bulduri 1304 ietekmētā biotopa platība ir 0,11 ha un šajā SIVN objektā - Lokālpārplānojumā teritorijā starp 13.līniju, apbūves teritorijām Bulduru prospekta jūras pusē, Vienības prospektu un pludmali, Jūrmalā – maksimāli 0,42 ha, atjaunotās biotopa 2180 platības SIVN izstrādes laikā nevar noteikt. Tātad, kopā ieviešot plānotos lokālpārplānojumus, var secināt, ka maksimāli var tikt ietekmēti 0,52 ha biotopa 2180.

Ņemot vērā iepriekšminēto, vērtējot pēc sliktākā scenārija detālpārplānojumos iespējamo apbūvi biotopā 2180 ar īpatsvaru 20 % no maksimālās apbūves platības, summārā pēdējā laikā (kopš 2016.g.) detālpārplānojumos un lokālpārplānojumos ietekmētā biotopa 2180 platība šo plānošanas dokumentu ieviešanas gadījumā pilsētas mērogā maksimāli var būt 1,44ha. Tas veido 0,08 % no Jūrmalā Dabas aizsardzības pārvaldes dabas datu pārvaldības sistēmā „Ozols” reģistrētās biotopa platības (1798,37 ha)

²⁵ Apkopojums par katru detālpārplānojumu pieejams pie vides pārskata izstrādātāja SIA Grupa93.

Jūrmalā²⁶. Tā kā summārās ietekmes uz biotopu 2180 īpatsvars Jūrmalas pilsētas mērogā ir ievērojami mazāks par 1 %, tad šajā SIVN ietekme netiek vērtēta kā būtiska.

Vērtējums:

zemes vienībā Nr.2 un Nr. 9, realizējot Dabas un apstādījumu teritorijā (DA8) papildizmantošanā plānoto apbūvi, kā arī, ievērojot piesardzības principu, novērtēto ietekmi uz Eiropas Savienības nozīmes biotopu 2180 Mežainas piejūras kāpas, zaudētā biotopa platība (ietverot vietas, kuras lokāli arī neatbilst biotopa kritērijiem) var būt līdz 0,42 ha platībā, kas veido 0,023 % no biotopa platības Jūrmalas pilsētā. Ietekme ir negatīva, taču ievērojot sabiedrības ieguvumus, jo Lokālpilnvarojumā ir plānota labiekārtojuma un infrastruktūras attīstība publiskām (rekreācijas) vajadzībām, kā arī to, ka tiek plānoti pasākumi biotopa kvalitātes uzlabošanai, tad ietekme nav būtiska.

nodrošinot teritorijas apsaimniekošanu atbilstoši TIAN ietvertajām prasībām, kuras izstrādātas baltoties uz sertificēta piekrastes biotopu eksperta ieteikumiem, ilgtermiņā ir sagaidāma pozitīva, tieša ietekme uz Eiropas Savienības nozīmes biotopu 2180 Mežainas piejūras kāpas kvalitāti. Ietekmes būtiskumu šajā SIVN un plānošanas stadijā kvantitatīvi nav iespējams novērtēt. Neieviešot biotopu apsaimniekošanas pasākumus un neorganizējot apmeklētāju plūsmas, nav prognozējama biotopa 2180 Mežainas piejūras kāpas kvalitātes uzlabošanās.

Pēdējā laikā (kopš 2016.g.) izstrādē esošo detālpilnvarojumu un lokālpilnvarojumu to ieviešanas gadījumā summārā ietekme Eiropas Savienības nozīmes biotopu 2180 Mežainas piejūras kāpas Jūrmalas pilsētas mērogā šajā SIVN ietekme netiek vērtēta kā būtiska, jo ietekmes īpatsvars ir ievērojami mazāks par 1 %.

Ietekme uz biotopu 2130* Ar lakstaugiem klātas pelēkās kāpas

TIAN 34.punktā noteiktas prasības biotopa 2130* Ar lakstaugiem klātas pelēkās kāpas aizsardzībai: "Prasības biotopa "(2130) Ar lakstaugiem klātas pelēkās kāpas" teritorijas, kas attēlota grafiskās daļas kartē "Dabas vērtības", aizsardzībai:

- biotopa teritorijā neierīko jaunas un nepaplašina esošās takas un celiņus;
- aizliegts izcirst biotopam raksturīgos kokus un krūmus biotopa teritorijā;
- pieļaujama kārkļu apgriešana;
- biotopa platībā saglabā dabisko zemsedzi, aizliegts ierīkot zālienu un apstādījumus."

TIAN prasību ieviešana saglabās nelielā platībā Lokālpilnvarojuma teritorijā esošo biotopu. Tas ir vērtējams pozitīvi, jo biotopa saglabāšana ilgtermiņā nesamazinās biotopa 2130* Ar lakstaugiem klātas pelēkās kāpas kopējās, arī salīdzinoši nelielās platības (49,03 ha²⁷) Jūrmalā.

Vērtējums: pozitīva, tieša, ilgtermiņa ietekme uz Eiropas Savienības nozīmes biotopu 2130* Ar lakstaugiem klātas pelēkās kāpas, to saglabājot un TIAN nosakot prasības tā aizsardzībai.

Ietekme uz īpaši aizsargājamām sugām

Sertificēta sugu (par sugu grupu – bezmugurkaulnieki, ieskaitot kukaiņus) eksperta atzinumā novērtēts: "Plānotā teritorijas izmantošana – lokālpilnvarojuma izstrāde varētu labvēlīgi ietekmēt konstatēto sugu – priežu sveķotājkoksngrauzi ar nosacījumiem, ka tiek ierobežota priežu mežiem neraksturīgo lapkoku un krūmu ierobežošana."

Sertificēta sugu eksperta atzinumā par sugu grupu „Putni” secināts: "Izvērtējot situāciju dabā, analizējot 2022. gada maija apsekojumu laikā iegūtos datus un citu pieejamo ticamo informāciju, secināts, ka Lokālpilnvarojuma izstrāde un tā realizācija dabā, ievērojot terminētos darbības ierobežojumus

²⁶ Dabas aizsardzības pārvaldes sniegtā informācija Vides pārskata sagatavošanai, 22.02.2023.

²⁷ Dabas aizsardzības pārvaldes sniegtā informācija Vides pārskata sagatavošanai, 22.02.2023.

(apauguma/veģetācijas novākšana, būvdarbi, labiekārtošanas darbi u.c., plānojami un veicami laika posmā no 15. jūlija līdz 01. martam) u.c. eksperta–ornitologa sniegtās rekomendācijas, visdrīzāk neradīs būtisku ietekmi uz teritorijas ornitofaunu, t.sk. hipotētiski sastopamajām ĪAS/MIK/ES I sugām, to dzīvotnēm un/vai barošanās iespējām.”

Lokālpilnoījuma risinājumos tiek saglabāta teritorijas ziemeļrietumu daļā priežu meža nogabalā konstatētā īpaši aizsargājamā augu suga - pļavas silpūrene *Pulsatilla pratensis*.

Vērtējums:

pozitīva, tieša, ilgtermiņa ietekme uz kukaiņu sugu – priežu sveķotājkoksngrauzi, veicot priežu mežiem neraksturīgo lapkoku un krūmu ierobežošanu;

ietekme uz teritorijas ornitofaunu, t.sk. hipotētiski sastopamajām ĪAS/MIK/ES I sugām, to dzīvotnēm un/vai barošanās iespējām nav būtiska. Teritorijā plānotās darbības jāveic laika posmā no 15. jūlija līdz 01. martam, ka arī jāveic eksperta norādītie ornitofaunas monitoringa pasākumi (11.nodaļa).

pozitīva, tieša, ilgtermiņa ietekme uz īpaši aizsargājamā augu sugas - pļavas silpūrenes atradnes saglabāšanu.

Ietekme uz kokiem

Lokālpilnoījuma TIAN attiecībā uz koku aizsardzību iekļautas šādas prasības inženierkomunikāciju ierīkošanai: *“Koku sakņu kritiskajā zonā (koka stumbra diametrs x 5) un minimālajā sakņu aizsardzības zonā (koka stumbra diametrs x 10) inženierkomunikācijas izbūvē izmantojot caurdures metodi, ievietojot inženierkomunikācijas aizsargcaurulēs.”*. TIAN arī attiecībā uz labiekārtojuma ierīkošanu noteikts: *“Izstrādājot labiekārtojuma risinājumus, ņem vērā grafiskās daļas kartē “Dabas vērtības” noteiktos īpaši vērtīgos kokus, potenciālos dižkokus un valsts nozīmes aizsargājamus kokus, kā arī citus konkrētam biotopam atbilstošos augstspējīgos kokus.”*

TIAN 37. punktā noteiktas prasības potenciālo dižkoku aizsardzībai, 38. punktā - prasības ainaviski vērtīgo koku un ekoloģiski vērtīgo koku aizsardzībai.

Šo TIAN nosacījuma ieviešanas rezultātā sagaidāms, ka būs iespējams izvairīties no kāpu mežam tipiskās koku sugas - parastās priedes *Pinus sylvestris* ciršanas, kā arī tiks nodrošināta aizsargājamo koku, potenciālo dižkoku, ainavisko un ekoloģisko vērtīgo koku aizsardzība.

Vērtējums: pozitīva, tieša, ilgtermiņa ietekme uz kāpu mežam tipiskās koku sugas – parastās priedes saglabāšanu, t.sk. aizsargājamo un vērtīgo koku saglabāšanu.

7.2.2. Ietekme uz Baltijas jūras un Rīgas jūras līča piekrastes aizsargjoslām

Lokālpilnoījumā risinājumi ir saistīti arī ar ietekmi uz vides un dabas resursu aizsargjoslām, jo Lokālpilnoījuma teritorija atrodas Baltijas jūras un Rīgas jūras līča piekrastes aizsargjoslās (krasta kāpu aizsargjosla, ierobežotas saimnieciskās darbības aizsargjosla, neliela daļa pludmalē – jūras aizsargjosla). Aizsargjoslas attēlotas Lokālpilnoījuma grafiskajā daļā.

Saskaņā ar Aizsargjoslu likumā noteikto: *„Baltijas jūras un Rīgas jūras līča piekrastes aizsargjosla izveidota, lai samazinātu piesārņojuma ietekmi uz Baltijas jūru, saglabātu meža aizsargfunkcijas, novērstu erozijas procesu attīstību, aizsargātu piekrastes ainavas, nodrošinātu piekrastes dabas resursu, arī atpūtai un tūrismam nepieciešamo resursu un citu sabiedrībai nozīmīgu teritoriju saglabāšanu un aizsardzību, to līdzsvarotu un ilgstošu izmantošanu.”*

Plānotā apbūve Dabas un apstādījumu teritorijā (DA8) un plānotā labiekārtojuma izveide Dabas un apstādījumu teritorijā (DA9) neradīs negatīvu ietekmi uz Baltijas jūras un Rīgas jūras līča piekrastes aizsargjoslu izveides mērķu nodrošināšanu, jo Lokālpilnoījuma risinājumos tiek:

- 1) saglabāta nepārtraukta kāpu zona visā piekrastes aizsargjoslu teritorijā, plānotā apbūve zona DA8 paredzēta esošo būvju un asfaltēto lauku vietās nelielās platībās aiz pirmās kāpu joslas, kas tādejādi neradīs aizsargjoslas fragmentāciju vai pārrāvumus
- 2) uzturot, pārbūvējot un/vai ierīkojot takas un laipas izejās uz jūru pa 8., 9., 10., 11. un 12.līnijās, tiks mērķtiecīgi organizētas apmeklētāju plūsmas pa labiekārtojumu, kas mazinās antropogēnās slodzes ietekmi (kāpu joslas izstaigāšanu, izbradāšanu un iespējamu pārrāvumu veidošanos) un erozijas procesu attīstības iespējas. Kopumā tādā veidā stabilizēsies veģetācija takām blakus esošajās teritorijas un uzlabosies kāpu joslas stabilitāte. Vienības prospektā un 13.līnijā nav plānota ielu pārbūve;
- 3) plānots pludmales un piekrastes labiekārtojuma objektu nodrošinājums ar centralizēto ūdensapgādi un sadzīves notekūdeņu savākšanu un novadīšanu centralizētajos kanalizācijas tīklos un attīrīšanu pašvaldības NAI, kas novērsīs biogēno vielu – slāpekļa un fosfora savienojumu novadīšanu apkārtējā vidē (detalizētāk skatīt vērtējumu turpmākajās nodaļās);
- 4) vienlaidus kāpu joslas saglabāšanu un stabilitātes sekmēšana, it īpaši kāpu zonā pludmales tuvumā, veicinās jaunu erozijas procesu attīstības mazināšanu vai novēršanu blakus esošajā teritorijā (priekšskāpās un pludmalē);
- 5) ņemot vērā iepriekš 1. – 4. punktā minētos apsvērumus tiks nodrošināta kāpu meža ekosistēmas funkcionēšanu un tās ekoloģisko funkciju nodrošināšanu arī turpmāk.

Lokālpilnoījuma ieviešanas laikā ir jāievēro Aizsargjoslu likuma 36. panta 4. daļā 2. punkta prasības par atmežošanu. Plānojot atmežošanu ņem vērā Aizsargjoslu likuma 36.panta 5.daļas, kuras trešais teikums izteikts šādā redakcijā: "*Ja ne vairāk kā divus metrus platu gājēju ceļu ar mīksto segumu vai koka dēļiem ierīko mežā, tā platību neatmežo.*" regulējumu 2023. gada 14.februāra grozījumu redakcijā.

Lokālpilnoījumā plānotās apbūve atbilst Likuma 2. pielikuma 11. punkta 12. apakšpunkta darbībām – ēku un būvju būvniecība, pārbūve, atjaunošana un restaurācija Baltijas jūras un Rīgas jūras līča piekrastes krastu kāpu aizsargjoslā, kam būs jāveic sākotnējais izvērtējums.

Vērtējums: plānotā apbūve un labiekārtojuma izveide neradīs negatīvu ietekmi uz neradīs negatīvu ietekmi uz Baltijas jūras un Rīgas jūras līča piekrastes aizsargjoslu izveides mērķu un ekoloģisko funkciju nodrošināšanu.

Dabas un apstādījumu teritorijā (DA8) tiek plānota apbūves paplašināšana Baltijas jūras un Rīgas jūras līča piekrastes krasta kāpu aizsargjoslā. Saskaņā ar Aizsargjoslu likuma 36.panta 2.daļas 3.punkta regulējumu 2023. gada 14.februāra grozījumu redakcijā: "*(2) Krasta kāpu aizsargjoslā un pludmalē papildus šā panta pirmajā daļā minētajiem aprobežojumiem aizliegts celt jaunas ēkas un būves un paplašināt esošās, izņemot gadījumus, kad:.....3) ēku un būvju celtniecība vai paplašināšana ir paredzēta vietējās pašvaldības teritorijas plānojumā vai lokālpilnojumā un notiek pilsētas teritorijā..*" apbūves paplašināšana atbilst Aizsargjoslu likuma regulējumam, jo izmaiņas tiek plānotas šajā Lokālpilnoījumā un apbūve salīdzinoši nelielās platībās tiek plānota sabiedrības vajadzībām, lai nodrošinātu mūsdienīgu visām sabiedrības grupām piemērota labiekārtojuma izbūves iespējas vietās, kur vēsturiski jau tās ir bijušas (abas DA8 zonas ir bijušas tualešu ēkas bez papildus labiekārtojuma). Šādu vērtējumu pamato Labiekārtojuma un būvju dizaina risinājumu vadlīnijās sniegtais pludmales apkalpes zonas izklāsts: "*Pludmales apkalpes zona sastāv no labierīcībām, apkopšanai un potenciāli zidaiņu pārsiešanai paredzētām mazākām kuru apjomus paredzēts sagrupēt kopā vienā zonā. Papildus šīm funkcijām iespējams integrēt vai paredzēt atsevišķu*

vieta āra dušai. Ap šīm zonām ir jāizpilda vides pieejamības prasības nodrošinot cilvēkiem ar kustību traucējumiem nokļūšanu pa koka terasēm gan uz apkalpes zonu, gan pludmali.” Vides pārskatā tiek rekomendēts turpmākā teritorijas attīstībā noteikti vadīties pēc iepriekšminētajām vadlīnijām. Tas pozitīvi ietekmēs pašvaldības iedzīvotājiem sniegto pakalpojumu kvalitāti, iedzīvotāju un teritorijas apmeklētāju drošību saistībā ar pludmales un piekrastes izmantošanu.

Vērtējums: pozitīva, tieša un netieša, ilgtermiņa ietekme uz iedzīvotāju un apmeklētāju drošību un veselību Baltijas jūras un Rīgas jūras līča piekrastes aizsargjoslu teritorijās. Lokālpilnoījuma ieviešanā ir jāvadās pēc teritorijai, balstoties uz tās detalizētu izvērtējumu, izstrādātajām “Labiekārtojuma un būvju dizaina risinājumu vadlīnijām”.

7.2.3. Ietekme uz vides kvalitāti un iedzīvotājiem

Lokālpilnoījumā plānots pludmales un piekrastes labiekārtojuma objektu nodrošinājums ar centralizēto ūdensapgādi un sadzīves notekūdeņu savākšanu un novadīšanu centralizētajos kanalizācijas tīklos un attīrīšanu pašvaldības NAI (skatīt Lokālpilnoījuma grafiskās daļas kartē “Savietotais inženiertīklu plāns un galvenie teritorijas izmantošanas aprobežojumi). TIAN noteikts:

“17. Lokālpilnoījuma teritorijā nodrošina elektroapgādi, tostarp ārējo apgaismojumu, centralizēto ūdensapgādi, centralizēto sadzīves kanalizāciju un gāzes apgādi atbilstoši paredzētajai apbūvei un teritorijas izmantošanai.

19. Būvju atjaunošanu zemes vienībās Nr.2 un Nr.9 (saskaņā ar grafiskās daļas karti “Zemes vienību robežu pārkārtošanas risinājuma priekšlikums”) atļauts uzsākt pēc būvei nepieciešamo ūdensapgādes, sadzīves kanalizācijas un elektroapgādes tīklu izbūves vai līdztekus to būvniecībai.”

Centralizētas sadzīves kanalizācijas tīklu izveide sekmēs virszemes ūdeņu noteces kvalitātes nepasliktināšanos, jo savāktie kanalizācijas ūdeņi tiks savākti un attīrīti Jūrmalas pilsētas NAI. Tas ir īpaši svarīgi, jo Lokālpilnoījuma teritorija saskaņā ar Latvijas teritorijas iedalījumu virszemes ūdensobjektos (VŪO) atrodas Lielupes upju baseina apgabala VŪO L100SP Lielupe tiešajā sateces baseinā un robežojas ar pārejas ūdeņu ūdensobjektu (LVT). Abu VŪO ekoloģiskā kvalitāte saskaņā ar Lielupes upju baseina apgabala plānā 2016. – 2021.g. (LVĢMC, 2015.) sniegto vērtējumu ir vidēja. Virszemes ūdeņos ir paaugstināts biogēno vielu – slāpekļa un fosfora savienojumu saturs, kas raksturīgs eitroficētiem ūdeņiem. Eitrofikācija ir raksturīga arī sauszemes ekosistēmām (par to liecina priežu meža aizaugams pamežā ar lapu kokiem) Lokālpilnoījuma teritorijā. Tādēļ centralizētu sadzīves tīklu ierīkošanai un apbūves pieslēgšanai tiem ir sagaidāma pozitīva, tieša un netieša (izklīdētā piesārņojuma gadījumā), ilgtermiņa ietekme uz virszemes ūdeņu kvalitāti.

Centralizētas ūdensapgādes tīklu ierīkošanas ietekme ir saistīta ar racionālu dabas resursu (pazemes ūdeņi) izmantošanu, kā arī kvalitatīva dzeramā ūdens pieejamību Lokālpilnoījuma teritorijā.

Uz priežu meža un biotopa 2180 ekosistēmas eitrofikācijas mazināšanu ir vērsta arī TIAN nosacījums biotopa 2180 atjaunošanai: “.40.5. veidojami dažāda izmēra atklātas augsnes laukumi līdz 25m2 platībā, līdzenajās vai viegli viļņainajās platībās, kurās izveidojies blīvs graudzāļu apaugums. Laukumu izveides laikā novācama auglīgā augsnes virskārta, atsedzot minerālaugsnī”, kā arī TIAN 22.punktā iekļautas nosacījums par to, ka nav pieļaujama melnzemes uzbēršana un zālienu piesēja, ja kādās vietās inženierkomunikācijas ierīko izmantojot tranšejas. Šo nosacījumu īstenošana mazinās turpmāku biogēno vielu – slāpekļa un fosfora savienojumu ieskalošanos gruntī, tādējādi tieši mazinās eitrofikāciju un netieši ietekmēs arī virszemes ūdeņu kvalitāti.

Vērtējums: pozitīva, tieša un netieša (izklīdētā piesārņojuma gadījumā), ilgtermiņa ietekme uz virszemes ūdeņu kvalitāti, priežu kāpu meža ekosistēmas un biotopa 2180 eitrofikācijas mazināšanu, netieša ietekme uz cilvēku veselību.

TIAN noteiktas vairākas prasības saistība ar transporta infrastruktūras izbūvi un funkcijām, kuras ir vērstas uz apmeklētāju drošības un teritorijas pieejamības visām apmeklētāju grupām paaugstināšanu, kā arī operatīva transporta piekļuves iespēju nodrošināšanu. TIAN noteikts, ka :

- *“Vienības prospektu, 9. līniju un 13. līniju lokālpilnvarojuma teritorijā veido kā kopīgu ielas telpu gājējiem, velosipēdistiem un autotransportam.....”;*
- *operatīvā transporta kustība tiek nodrošināta pa Vienības prospektu, 9. līniju, 11. līniju, 13. līniju un transporta infrastruktūras teritoriju, kas grafiskās daļas kartē “Zemes vienību robežu pārkārtošanas risinājuma priekšlikums” izdalīta ar numuriem Nr.19, Nr.23, Nr.26, Nr.27, Nr.4 un Nr.5.;*
- *ielu, ceļu un ēku būvprojektu izstrādē izmanto universālā dizaina principus vides pieejamības nodrošināšanai, tostarp, cilvēkiem ar īpašām vajadzībām nodrošinot piekļūšanu būvēm un izkļūšanu no tām, pārvietošanās ērtību ārtelpā un ēkās;*
- *zemes vienību Nr. 18 un Nr. 26 noslēgumos paredz piekļuves iespējas pludmalei cilvēkiem ar īpašām vajadzībām;*
- *operatīvā transporta kustības nodrošināšanai izbūvē saistītā seguma ceļu ne šaurāku kā 3,5m, nodrošinot tā piemērotību operatīvā transporta kustībai. ...”*

Vērtējums: pozitīva, tieša un netieša, ilgtermiņa ietekme uz cilvēku drošību un veselību, vides pieejamību.

7.2.4. Citas ietekmes

Lokālpilnvarojuma risinājumi, veicot teritorijas labiekārtošanu un funkcionālajā zonā DA8 plānoto esošo ēku pārbūvi, neizmainīs teritorijas piekrastes ainavu - daļēji slēgtu meža ainava, marīno ainavu, kā arī kultūrainavu. Veicot ekspertu ieteiktos biotopu apsaimniekošanas pasākumus, sagaidāma tipiskās ainavas kvalitātes priežu kāpu mežos uzlabošanās, jo mazināsies krūmu stāvā pašlaik sastopamo lapu koku un krūmu klātbūtne, kas liecina par ekosistēmas eitrofikāciju un nav raksturīga priežu sausieņu mežiem.

Plānotā apbūve neradīs negatīvu ietekmi uz valsts nozīmes pilsētībūvniecības pieminekļa “Dubultu–Majoru–Dzintaru–Bulduru–Lielupes vasarnīcu rajons” (Nr. 6083) individuālo aizsargjoslu (aizsardzības zonā) - šīs vides un dabas resursu aizsargjoslu izveides mērķu nodrošināšanu. Aizsargjoslu likuma 8.pantā noteikts: *“Aizsargjoslas (aizsardzības zonas) ap kultūras pieminekļiem tiek noteiktas, lai nodrošinātu kultūras pieminekļu aizsardzību un saglabāšanu, kā arī samazinātu dažāda veida negatīvu ietekmi uz nekustamiem kultūras pieminekļiem.”* Valsts nozīmes pilsētībūvniecības pieminekļa “Dubultu–Majoru–Dzintaru–Bulduru–Lielupes vasarnīcu rajons” (Nr. 6083) individuālās aizsargjoslas (aizsardzības zonas) funkcijas tiks nodrošinātas tāpat kā līdz šim, jo Lokālpilnvarojuma risinājumi nemainīs valsts nozīmes pilsētībūvniecības pieminekļa “Dubultu–Majoru–Dzintaru–Bulduru–Lielupes vasarnīcu rajons” (Nr. 6083) aizsardzību un saglabāšanu, kā arī neradīs negatīvu ietekmi uz šo kultūras pieminekli. Ietekme ir vērtējama kā neitrāla vai nebūtiska.

Kontekstā ar Lokālpilnvarojuma teritorijas atrašanos valsts nozīmes pilsētībūvniecības pieminekļa teritorijas “Dubultu–Majoru–Dzintaru–Bulduru–Lielupes vasarnīcu rajons” (Nr. 6083) aizsargjoslā, būtiski ir arī atzīmēt, ka Lokālpilnvarojuma risinājumi nodrošina Jūrmalas pilsētas attīstības stratēģijā 2010. - 2030. gadam noteikto nepieciešamību saglabāt kāpu ekosistēmu un novērst iespējamo apdraudējumu vides un dabas resursu noplicināšanai, kas ir nozīmīgi pilsētībūvniecības pieminekļa vērtību stabilizējošie faktori.

7.2.5. Ietekmju mijiedarbības, summārās ietekmes

Ietekmju mijiedarbības Lokālpilnvarojuma teritorijā izpaudīsies vairākos gadījumos:

- 1) summējoties dažādu Lokālpilnvarojuma risinājumu ieviešanas risinājumu ietekmēm. Piemēram, Eiropas Savienības nozīmes biotopu platību zaudēšana, ko nosaka tieši biotopam 2180 raksturīgās zemsedzes platību samazināšanās, attīstot apbūvi DA8 funkcionālajā zonā, vai labiekārtojuma ierīkošanas vietās tieši zem labiekārtojuma elementiem un biotopam 2180 tipiskās veģetācijas atjaunošanās un zemsedzes platību palielināšanās, veicot biotopa 2180 apsaimniekošanas pasākumus (TIAN 40.punkts);
- 2) labiekārtojuma izveides, esošā un no jauna izveidotā labiekārtojuma atbilstošas uzraudzības un apsaimniekošanas gadījumā, ietekmes summēsies, stabilizēsies kāpu veģetācija, kas kopumā summāri arī mazinās apmeklētāju radīto antropogēno slodzi teritorijā;
- 3) Dabas un apstādījumu teritorijā (DA8) plānotās apbūves attīstības un iespējamo krasta stiprinājumu izveides gadījumā, realizējot pie Lokālpilnvarojuma teritorijas detālpilnvarojumā "Pludmales labiekārtošana un kāpu zonas nostiprināšana" plānotos krasta erozijas samazināšanas pasākumus. Ietekme ir prognozējama uz aizsargājamo biotopu 2180 *Mežainas piejūras kāpas*, kā arī 2130* *Ar lakstaugiem klātas pelēkās kāpas*. Iespējamu negatīvu ietekmju novēršanai tiek rekomendēts konsultēties ar sertificētu sugu un biotopa ekspertu un saņemt eksperta atzinumu par konkrētu plānoto risinājumu ietekmi uz aizsargājamiem biotopiem un ieteikumiem pasākumu realizācijai, ja tie nerada limitējošus apstākļus šī aizsargājamā biotopa pastāvēšanai.

Summārās ietekmes uz Eiropas Savienības nozīmes biotopu 2180 *Mežainas piejūras kāpas* gan kā Lokālpilnvarojuma tiešā summārā ietekme, gan visā Jūrmalas pilsētas piekrastē kopš 2016. gada izstrādē esošo detālpilnvarojumu un lokālpilnvarojumu iespējamā summārā ietekme ir novērtēta 7.2.1. nodaļā.

7.2.6. Alternatīvas un to salīdzinājums

Lokālpilnvarojuma izstrādes procesā izskatītās šādas alternatīvas:

1) Funkcionālais zonējums zemes vienībās nr.2 un Nr.9

Ņemot vērā Lokālpilnvarojuma izstrādes mērķi, zemes vienību Nr.2 un Nr.9, kurās jau atrodas apbūve, izmantošanas plānošanai izvērtēts funkcionālais zonējums, kurš nodrošinātu ar publiskās telpas veidošanu saistītas apbūves izvietojumu, plānojot zemes vienības kā Publiskās apbūves teritorijas vai tajās plānojot labiekārtota ārtelpas attīstību Dabas un apstādījumu teritorijas ietvaros, tajā paredzot ar publiskām funkcijām saistītu apbūvi kā papildizmantošanu.

1.alternatīva Publiskās apbūves teritorija (P, 11.attēls)

Izvērtējot šo teritorijas izmantošanu, izvērtētas Ministru kabineta noteikumos Nr.240 (2013.) noteiktie nosacījumi attiecībā uz Publiskās apbūves teritorijām:

"36. Publiskās apbūves teritorija (P) ir funkcionālā zona, ko nosaka, lai nodrošinātu komerciālu vai nekomerciālu publiska rakstura iestāžu un objektu izvietojumu, paredzot atbilstošu infrastruktūru.

37. Publiskās apbūves teritorijas galvenie izmantošanas veidi ir:

37.1. publiskā apbūve un teritorijas izmantošana;

37.2. labiekārtota publiskā ārtelpa.

38. Publiskās apbūves teritorijā kā papildizmantošanas veidu var noteikt dzīvojamo apbūvi un teritorijas izmantošanu:

38.1. rindu māju apbūve;

38.2. daudzdzīvokļu māju apbūve." Secināts, ka Publiskā apbūve un teritorijas galvenā izmantošana ietver plašu publiskās apbūves būvju veidus (MK noteikumu Nr.240 (2013.) 3.pielikums) un daudzi no tiem nav tieši saistāmi Lokālpilnvarojuma teritorijas un tai blakus esošās pludmales funkcijām, kas galvenokārt ir vērstas uz tādas apbūves veidošanu, kas uzlabo

pašvaldības apmeklētājiem sniegto pakalpojumu kvalitāti piekrastē, t.sk. pludmalē un šo dabas teritoriju izmantošanu rekreācijai.

Ar Lokālpārplānojuma teritorijas galveno plānoto izmantošanu saskaņā izmantošanas veids "Labiekārtota ārtelpa (24001).

2.alternatīva Dabas un apstādījumu teritorija (DA8, 12.attēls).

Saskaņā ar zemes vienību Nr. un Nr.9 izmantošanas plānojumu "Labiekārtojuma un būvju dizaina risinājumu vadlīnijās" (skatīt Paskaidrojuma raksta 1. pielikumā), kur teikts, ka šajās vietās plānotā "Pludmales apkalpes zona sastāv no labierīcībām, apkopšanai un potenciāli zīdaiņu pārsiešanai paredzētām mazākām kuru apjomus paredzēts sagrupēt kopā vienā zonā. Papildus šīm funkcijām iespējams integrēt vai paredzēt atsevišķu vietu āra dušai. Ap šīm zonām ir jāizpilda vides pieejamības prasības nodrošinot cilvēkiem ar kustību traucējumiem nokļūšanu pa koka terasēm gan uz apkalpes zonu, gan pludmali." kā galvenā izmantošana saistībā ar labiekārtojuma ierīkošanu ir plānojama "labiekārtota ārtelpa (24001)", savukārt esošo būvju izmantošanu, tās pārbūvējot, var plānot kā teritorijas papildizmantošanu, kura Dabas un apstādījumu teritorijās saskaņā Ministru kabineta noteikumu Nr.240 (2013.) 50.punktā noteikto ir atļauta ar tirdzniecības un pakalpojumu objektu, kultūras iestāžu, sporta būvju, tūrisma un atpūtas iestāžu apbūve.

Tādēļ plānošanas procesā kā piemērotākā izvēlēta 2. alternatīva, plānojot zemes vienības Nr.2 un Nr.9 kā Dabas un apstādījumu teritorijas.



11. attēls Funkcionālais zonējums zemes vienībās nr.2 un Nr.9_1.alternatīva



12. attēls Funkcionālais zonējums zemes vienībās nr.2 un Nr.9_2.alternatīva

2) Centralizētās ūdensapgādes un centralizētās kanalizācijas tīklu nodrošinājums

1.alternatīva Centralizēto tīklu nodrošinājums līdz zemes vienībām Nr.2 un Nr.9.

2.alternatīva Centralizēto tīklu nodrošinājums līdz pludmalei pa 8.līniju un 11.līniju ar vienu sūkņu staciju pludmalē

3.alternatīva Centralizēto tīklu nodrošinājums līdz pludmalei pa 8.līniju un 11.līniju ar divām sūkņu stacijām pludmalē

Lokālpārplānojuma 1. un 3. alternatīvas risinājumus skatīt atbilstoši 13. un 14. attēlā, 2. alternatīvā sūkņu stacija plānota pie 11.līnijas, citādi risinājums kā parādīts 3. alternatīvā (14. attēls).

Salīdzinot alternatīvas, kā visnepiemērotākā alternatīva novērtēta 1.alternatīva, jo tajā netiek risināts ūdensapgādes un kanalizācijas notekūdeņu savākšanas jautājums pludmalē no sezonas būvēm. Izvēloties šo alternatīvu, saglabātos esošā situācija, kas īpaši attiecībā uz sadzīves notekūdeņu savākšanu un attīrīšanu, var radīt turpmākus vides piesārņojuma riskus un piesārņojuma (ar biogēnajām vielām – slāpekļa un fosfora savienojumiem), jo Rīgas jūras līcī izdalītā pārejas ūdensobjekta ekoloģiskā kvalitāte ir ļoti slikta²⁸.

Realizējot 1.alternatīvu, atšķirībā no 2. un 3. alternatīvas gan nebūtu jāierīko tīkli posmā no zemes vienības Nr.2 un Nr.9 līdz pludmalei, kas radītu negatīvas ietekmes risku uz biotopu 2180. Taču, ja ierīko inženiertīklus atbilstoši TIAN 3.1. nodaļā noteiktajiem nosacījumiem (caurdurē metode, ja to nav iespējams pielietot, tad tranšējā, tās vietu aizberot ar izrakto grunti, kas ir smilts), tad 2. un 3.alternatīvas gadījumā tiktu nodrošināta biotopa 2180 saglabāšana, t.sk. biotopam zemsedzes atjaunošanās iespējas.

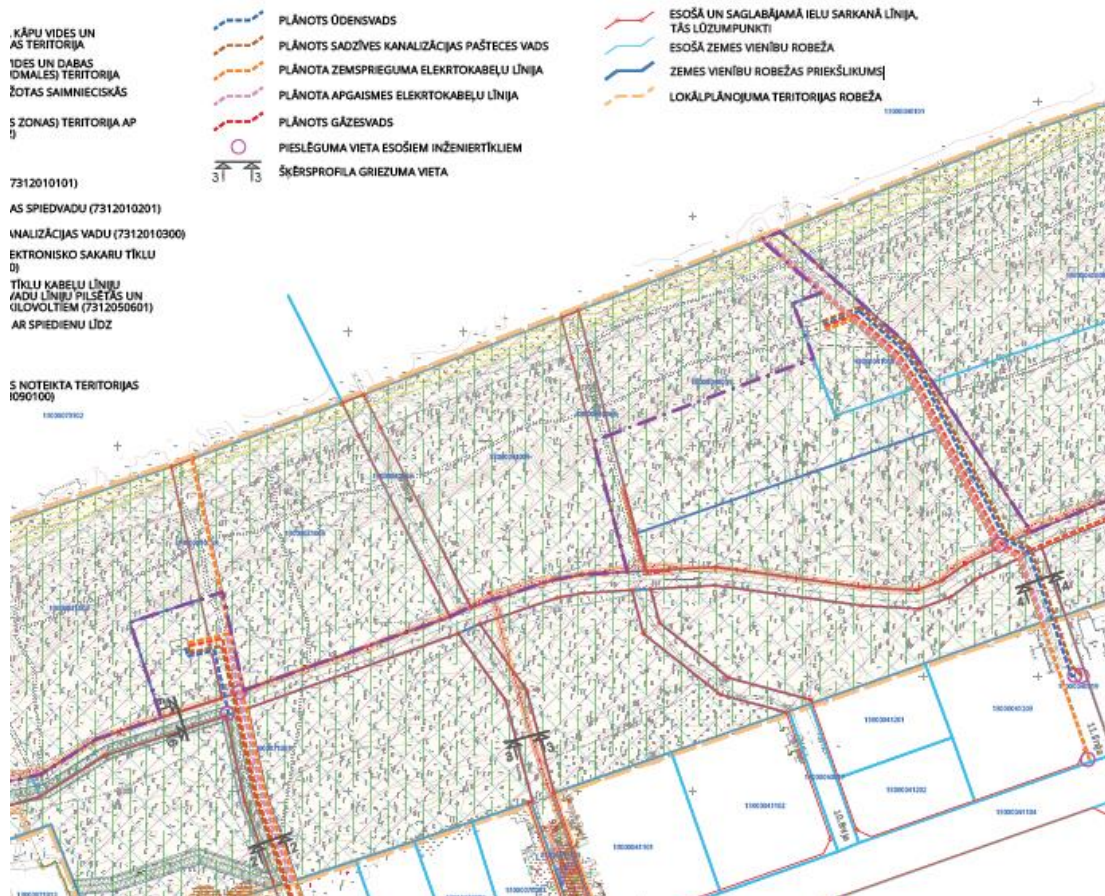
²⁸ Lielupes upju baseinu apgabala apsaimniekošanas plāns un plūdu riska pārvaldības plāns 2022.-2027. gadam (3.6.nodaļa), Rīga, LVĢMC, 2021. <https://videscents.lv/gmc/lapas/udens-apsaimniekosana-un-pludu-parvaldiba>

Positīvi ir vērtējama 2. un 3. alternatīvā ietvertā centralizētās ūdensapgādes un kanalizācijas tīklu nodrošinājuma plānošana pludmalei, jo to ierīkošana, ņemot vērā centralizēto tīklu novietojumu, ir iespējama tikai caur Lokālpārplānojuma teritoriju. Ierīkojot centralizētos tīklus, ilgtermiņā pludmale, t.sk. sezonālās būves tiks nodrošinātas ar kvalitatīva dzeramā ūdens pieejamību apmeklētājiem, kā arī ar centralizētas sadzīves notekūdeņu savākšanas un attīrīšanas iespējamām, tā novēršot turpmākus vides piesārņojuma ar biogēnajām vielām riskus.

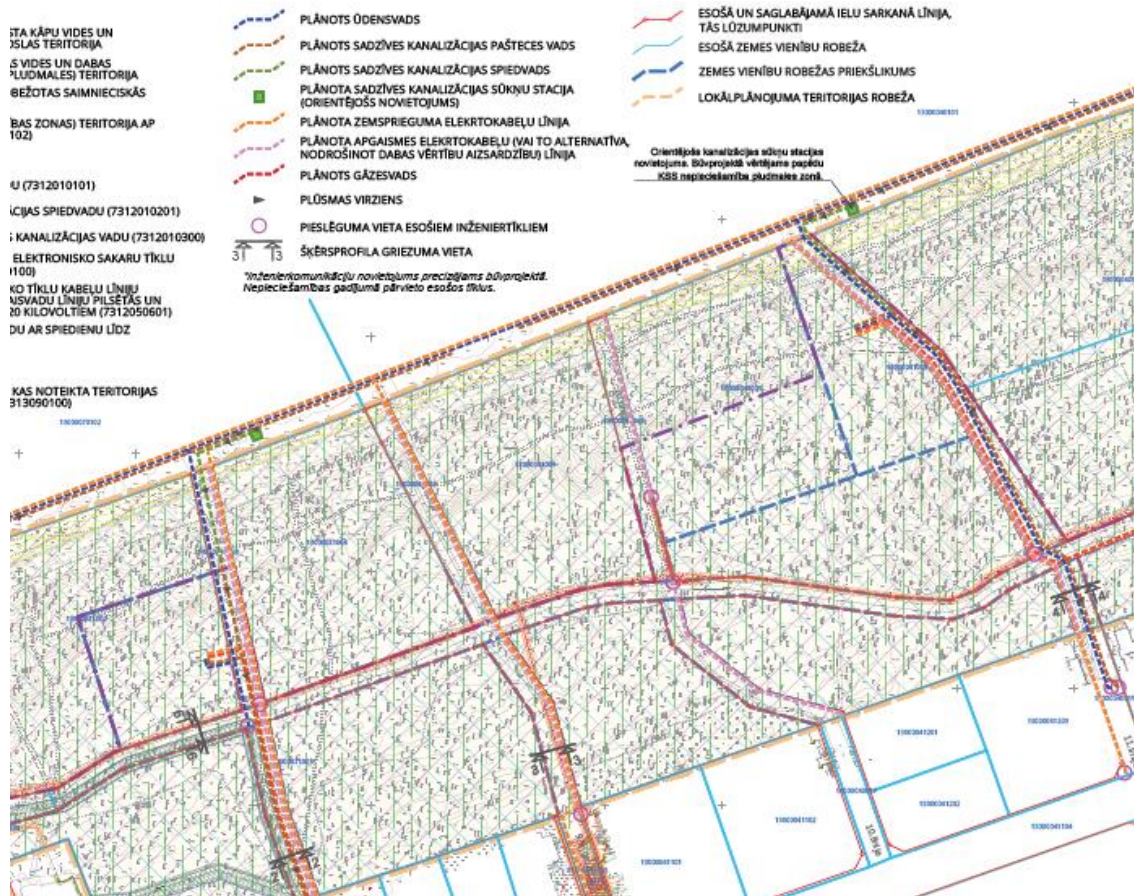
3.alternatīvā, atšķirībā no 2. alternatīvas, ievērojot piesardzības principu gadījumos, piemēram, ja viena sūkņu stacija nedarbojas vai tml., plānota 2 sūkņu staciju izbūve pludmalē. No ietekmes uz vidi viedokļa priekšroka ieviešanai ir dodama 3.alternatīvai, jo tajā sadzīves notekūdeņu jautājums ilgtermiņā tiktu risināts efektīvāk, nodrošinot nepārtrauktu notekūdeņu savākšanu arī īslaicīgu tehnisku problēmu gadījumos vienā sūkņu stacijā.

2. un 3. alternatīvas gadījumā pastāv vienāds ietekmes risks uz biotopu 2180, taču realizējot TIAN 3.1. nodaļas 22.punkta nosacījumus, negatīvā ietekme ir novēršama.

Ņemot vērā iepriekšminēto, Lokālpārplānojuma risinājumos ir iekļauta 3. alternatīva.



13. attēls Centralizētās ūdensapgādes un centralizētās kanalizācijas tīklu nodrošinājums 1. alternatīva



14. attēls Centralizētās ūdensapgādes un centralizētās kanalizācijas tīklu nodrošinājums 3. alternatīva

Lokālpārplānojuma 1. redakcija ir sagatavota kā viena alternatīva, jo Lokālpārplānojuma risinājumu alternatīvas tika izvērtētas un salīdzinātas plānošanas procesā, alternatīvu salīdzinājums pēc identificētajiem SIVN aspektiem sniegts 4.tabulā.

4. tabula Alternatīvu salīdzinājums

Alternatīvas	SIVN ietekmes aspekti, vērtējums ballēs										
	Dabas teritorijas un dabas vērtības			Baltijas jūras un Rīgas jūras līča piekrastes aizsargjoslas			Vides kvalitāte un iedzīvotāji				Ainavas aizsardzība
	ES biotopu saglabāšana, kvalitāte	TAS saglabāšana	Aizsargājamo koku, potenciālo dižkoku aizsardzība	Ekoloģisko funkciju nodrošināšana	Antropogēnās slodzes mazināšanu	Kāpu erozijas mazināšanu	Rekreācijas teritoriju pieejamība	Virszemes ūdeņos nonākošā piesārņojuma mazināšanu	Atkritumu apsaimniekošana	Sabiedrības izglītošanu/informēšanu	
Funkcionālais zonējums zemes vienībās nr.2 un Nr.9											
1.alternatīva Publiskās apbūves teritorija (P)											
Vērtējums	-2	0	0	0	0	0	+1	+1	+1	0	-1

Alternatīvas	SIVN ietekmes aspekti, vērtējums ballēs										
	Dabas teritorijas un dabas vērtības			Baltijas jūras un Rīgas jūras līča piekrastes aizsargoslas			Vides kvalitāte un iedzīvotāji				Ainavas aizsardzība
	ES biotopu saglabāšana, kvalitāte	ĪAS saglabāšana	Aizsargājamo koku, potenciālo dižkoku aizsardzība	Ekoloģisko funkciju nodrošināšana	Antropogēnās slodzes mazināšanu	Kāpu erozijas mazināšanu	Rekreācijas teritoriju pieejamība	Virszemes ūdeņos nonākošā piesārņojuma mazināšanu	Atkritumu apsaimniekošana	Sabiedrības izglītošanu/informēšanu	
2.alternatīva Dabas un apstādījumu teritorija (DA8)											
Vērtējums	-1	0	0	0	0	0	+1	+1	+1	+1	0
Centralizētās ūdensapgādes un centralizētās kanalizācijas tīklu nodrošinājums											
1.alternatīva Centralizēto tīklu nodrošinājums līdz zemes vienībām Nr.2 un Nr.9.											
Vērtējums	0	0	0	0	0	0	0	+1	0	0	0
2.alternatīva Centralizēto tīklu nodrošinājums līdz pludmalei pa 8.līniju un 11.līniju ar vienu sūkņu staciju pludmalē											
Vērtējums	0	0	0	0	+2	0	0	+2	0	0	0
3.alternatīva Centralizēto tīklu nodrošinājums līdz pludmalei pa 8.līniju un 11.līniju ar divām sūkņu stacijām pludmalē											
Vērtējums	0	0	0	0	+2	0	0	+2	0	0	0



izvēlētā alternatīva, iekļauta plānošanas dokumenta redakcijā

8. RISINĀJUMI IESPĒJAMĀS IETEKMES UZ VIDI SAMAZINĀŠANAI

Ar šo Lokālpārplānojumu ir sagatavoti grozījumi spēkā esošajā Jūrmalas valstspilsētas teritorijas plānojumā. Lokālpārplānojuma izstrādes procesā, ņemot vērā arī Lokālpārplānojuma izstrādes darba uzdevumā noteikto un valsts vides institūciju izvirzītās prasības Lokālpārplānojuma izstrādei, ir veikta detalizēta esošās situācijas izpēte – apkopota publiski pieejamā informācija par vides stāvokli, lokālpārplānojuma risinājumu sagatavošanai veiktas papildus izpētes un analīzes, kas ietvertas sadaļā IZPĒTES, t.sk.

- Sugu un biotopu aizsardzības jomas eksperta atzinums (sertificēts eksperts sugu un biotopu aizsardzības jomā Egita Grolle);
- Dendroloģiskais novērtējums (SIA "LABIE KOKI eksperti");
- Bezmugurkaulnieku eksperta atzinums (sertificēts eksperts par sugu grupu "bezmugurkaulnieki" Voldemārs Spuņģis)
- Ornitologa atzinums (Eksperts/ornitologs Kārlis Millers);
- Balstoties uz iepriekšminēto ekspertu atzinumiem un konstatēto dabas vērtību izvietojumu un stāvokli izstrādāts teritorijas labiekārtojuma risinājumu priekšlikums, kas detalizēts "Labiekārtojuma un būvju dizaina risinājumu vadlīnijās" (SIA "MARK Arhitekti").

Lokālpārplānojuma risinājumi izstrādāti, balstoties uz iegūto informāciju par teritoriju, kā arī SIVN procesu, kurš veikts vienlaikus ar plānošanas dokumenta sagatavošanu. Iespējamās negatīvās ietekmes mazināšanai Lokālpārplānojuma izstrādes (plānošanas) stadijā un SIVN procesā pielietoti šādi risinājumi:

- ir plānots detalizēts Dabas un apstādījumu teritoriju zonējums, vietās, kur paredzēta apbūve un izvietojas pamesta ēkas, noteikta atsevišķa funkcionālā zona nosakot tai specifiskus apbūves parametrus;
- TIAN noteiktas prasības teritorijas labiekārtojumam, inženierapgādes tīklu būvniecībai, tostarp, ņemot vērā teritorijas dabas vērtības;
- TIAN noteiktas prasības Eiropas Savienības nozīmes biotopu aizsardzībai;
- TIAN noteiktas prasības aizsargājamo koku, potenciālo dižkoku un citu vērtīgo koku aizsardzībai;
- izstrādāti priekšlikumi Lokālpārplānojuma ieviešanas monitoringam.

Lokālpārplānojuma ieviešanas stadijā ir jāievēro normatīvo aktu prasības, saņemot tehniskos nosacījumus no valsts vides institūcijām būvprojektēšanas stadijā, kā arī TIAN prasības un šajā Vides pārskata iekļautās rekomendācijas.

9. KOMPENSĒŠANAS PASĀKUMI

Saskaņā ar likuma „Par īpaši aizsargājamām dabas teritorijām” 43.panta nosacījumiem kompensēšanas pasākumi ir jānosaka, ja plānošanas dokuments ietekmē Eiropas nozīmes aizsargājamās dabas teritorijas (*NATURA 2000*) ekoloģiskās funkcijas, integritāti un ir pretrunā ar tās izveidošanas un aizsardzības mērķiem.

Lokālpārplānojuma teritorijā vai tās tuvumā neatrodas *NATURA 2000* teritorijas. Tā īstenošana nav saistīta ar ietekmi uz Eiropas nozīmes aizsargājamās dabas teritorijām (*NATURA 2000*), tādēļ kompensēšanas pasākumi nav jānosaka.

10. PLĀNOŠANAS DOKUMENTA IESPĒJAMĀS BŪTISKĀS PĀRROBEŽU IETEKMES VĒRTĒJUMS

Lokālpilnošuma īstenošanai nav sagaidāma pārrobežu ietekme.

11. VIDES MONITORINGS UN PAREDZĒTIE PASĀKUMI PLĀNOŠANAS DOKUMENTA ĪSTENOŠANAS MONITORINGA NODROŠINĀŠANAI

Teritorijas plānošanas dokumentu īstenošanas monitoringa nepieciešamību nosaka MK noteikumi Nr.157. „Kārtība, kādā veicams ietekmes uz vidi stratēģiskais novērtējums”. Monitorings ir instruments, lai konstatētu teritorijas plānojuma īstenošanas tiešo vai netiešo ietekmi uz vidi, lai operatīvi reaģētu un novērstu kādu pasākumu ieviešanas negatīvas sekas, un, ja nepieciešams, veiktu grozījumus teritorijas plānojumā.

Vides monitoringa mērķis ir iegūt informāciju par vides stāvokli.

Plānošanas dokumenta īstenošanas monitoringam izmanto valsts statistikas datus, informāciju, kas iegūta veicot vides monitoringu, kā arī citu pieejamo informāciju.

Monitoringa ziņojums jā sastāda un atzinumā²⁹ par vides pārskatu noteiktajā termiņā jā iesniedz Vides pārraudzības valsts birojā. Monitoringa ziņojumā apkopo pieejamo informāciju un ietver vismaz ar plānošanas dokumenta īstenošanu saistīto vides stāvokļa izmaiņu un to tendenču raksturojumu.

Jūrmalas valstspilsētas pašvaldības uzdevumos ietilpst teritorijas plānojumā noteikto pasākumu izpildes kontrole, korekcijas un jaunu uzdevumu izvirzīšana atbilstoši izvirzītajiem attīstības mērķiem. Izstrādājot Lokālpilnošumu, pašvaldība veic šos uzdevumus un precizē pilsētas teritorijas plānojumu Lokālpilnošuma teritorijā.

Vides aizsardzības likums definē, ka vides monitoringa ir sistemātiski, regulāri un mērķtiecīgi vides stāvokļa, sugu un biotopu, kā arī piesārņojuma emisiju novērojumi, mērījumi un analīze. Vides nacionālā monitoringa programma paredz novērojumus, lai konstatētu gaisa un ūdens kvalitātes izmaiņas, dabas resursu izmaiņu tendences, kā arī saglabātu mūsu teritorijai raksturīgās ainavas, augu un dzīvnieku sugas, un to veido 4 daļas: 1. Gaisa un klimata pārmaiņu monitoringa programma, 2. Ūdeņu monitoringa programma, 3. Zemes monitoringa programma un 4. Bioloģiskās daudzveidības monitoringa programma.

Lokālpilnošuma ieviešanas ietekme ir saistīta ar dabas teritoriju un dabas vērtību saglabāšanu. Valsts vides monitoringa programmas ietvaros par Lokālpilnošuma teritorijas dabas vērtībām netiek iegūti. Tādēļ Lokālpilnošuma attīstības ierosinātajam Lokālpilnošuma ieviešanas laikā ir jāorganizē monitoringam nepieciešamo datu ieguve, pirms darbības uzsākšanas izstrādājot Lokālpilnošuma teritorijas monitoringa programmu. Tās izveidošanā ieteicams konsultēties un sadarboties ar pašvaldību, Dabas aizsardzības pārvaldi un Vides valsts dienestu, kā arī izmantot Vides pārraudzības valsts biroja informatīvo materiālu par plānošanas dokumentu realizācijas ietekmes novērtējumu (monitoringu), kurš pieejams Biroja mājas lapā <http://www.vpvb.gov.lv/lv/strategiskais-ivn/monitorings>.

Ieteicamie rādītāji Lokālpilnošuma ietekmes novērtēšanai ir:

- 1) Dabas teritoriju, t.sk. Eiropas Savienības nozīmes biotopu platības izmaiņas;

²⁹ Tiks izsniegts par vides pārskata precizēto redakciju, kas tiek sagatavota pēc vides pārskata sabiedriskās apspriešanas

- 2) Eiropas Savienības nozīmes biotopu kvalitātes izmaiņas;
- 3) Īpaši aizsargājamo augu un kukaiņu sugu labvēlīga aizsardzības statusa izmaiņas/saglabāšana
- 4) Aizsargājamo koku – dižkoku, potenciālo dižkoku stāvoklis/tā izmaiņas

Sertificēta sugu eksperts – ornitologs atzinumā rekomendē: *“Pēc Lokālpilnoījuma realizācijas uzsākšanas trīs (3) gadus ligzdošanas sezonā veicama teritorijas apsekošana un pārbaude ar mērķi konstatēt iespējamo vistu vanaga un/vai purva piekūna ligzdošanu. Apsekojumus veic Dabas aizsardzības pārvaldes sertificēts eksperts – ornitologs un iegūtos rezultātus ziņojuma veidā iesniedz Jūrmalas pilsētas domes Attīstības pārvaldes Vides nodaļā un Dabas aizsardzības pārvaldē.”*

Sertificēts sugu (par sugu grupu – bezmugurkaulnieki, ieskaitot kukaiņus) eksperts attiecībā uz īpaši aizsargājamo kukaiņu sugu priežu sveķotājkoksngrauzi *Nothorhina muricata* rekomendē: *“...lokālpilnoījuma darbības laikā ir nepieciešams minētās trīs priekšmetus apsekot ik pēc 5 gadiem un novērtēt, vai ap tām neveidojas jauns koku un krūmu apaugums.”*

Saskaņā ar sertificētu kokkopju – arboristu rekomendācijām kokiem, kas sasnieguši potenciāla dižkoka statusu, pirms lokālpilnoījuma ieceres plāna ierīkošanas ir jāveic atkārtota stumbra apkārtmēru mērīšana. Pēc lokālpilnoījuma labiekārtošanas darbiem ik pēc 3 gadiem ir jāveic atkārtota teritorijas apsekošana, lai konstatētu vai:

- kāds no kokiem ir sasniegjis potenciāla dižkoka vai valsts nozīmes dižkoka statusu;
- kādam no kokiem izteikti samazinājusies vitalitāte vai fiziskais stāvoklis, vai iespējams var apdraudēt cilvēku dzīvību.

PIELIKUMI

1. PIELIKUMS PĀRSKATS PAR SAŅEMTAJIEM PRIEKŠLIKUMIEM, TO IZVĒRTĒJUMU, KOMENTĀRIEM UN INFORMĀCIJA PAR TO ŅEMŠANU VĒRĀ VAI NORAIĎĪŠANU

Priekšlikums (attiecībā uz Vides pārskata projektu)	Komentāri, informācija par iekļaušanu Vides pārskatā vai noraidīšanu
Sabiedriskās apspriešanas sanāksme	

2. PIELIKUMS NO INSTITŪCIJĀM SAŅEMTO ATSAUKSMJU KOPIJAS

3. PIELIKUMS PAZIŅOJUMU PAR VIDES PĀRSKATA SABIEDRISKO APSPRIEŠANU VIETĒJĀ LAIKRAKSTĀ KOPIJA