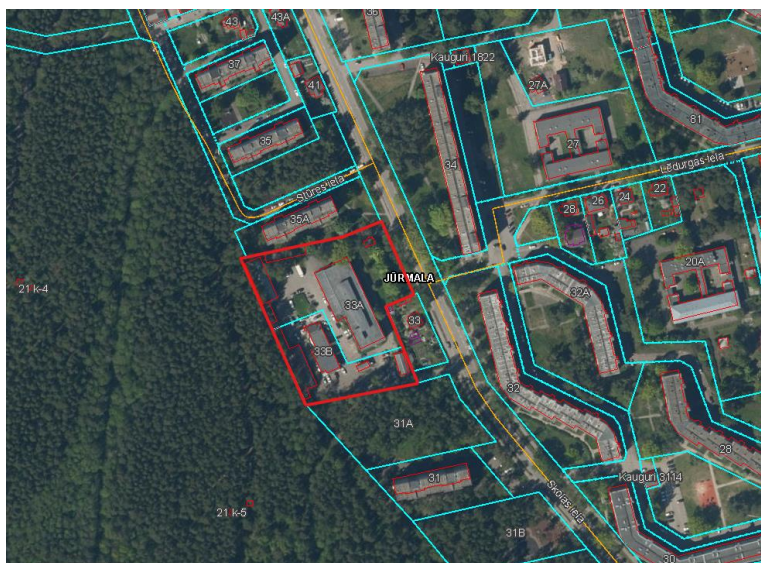


DARBA UZDEVUMS LOKĀLPLĀNOJUMA IZSTRĀDEI
zemesgabaliem Skolas ielā 33A, Jūrmalā
(kadastra apzīmējums 1300 020 1712, zemesgabala platība 6416 kv.m)
Skolas ielā 33B, Jūrmalā
(kadastra apzīmējums 1300 020 1714, zemesgabala platība 3189 kv.m)

1. Lokālplānojuma izstrādes pamatojums:
 - 1.1. Lokālplānojuma mērķis ir veikt izmaiņas Jūrmalas valstspilsētas Teritorijas plānojumā, kas apstiprināts ar Jūrmalas pilsētas domes 2012. gada 11. oktobra saistošajiem noteikumiem Nr. 42 “Par Jūrmalas pilsētas Teritorijas plānojuma grafiskās daļas, teritorijas izmantošanas un apbūves noteikumu apstiprināšanu” ar grozījumiem, kas apstiprināti ar Jūrmalas domes 2024. gada 25. janvāra saistošajiem noteikumiem Nr. 2 “Par Jūrmalas valstspilsētas Teritorijas plānojuma grozījumu grafiskās daļas, teritorijas izmantošanas un apbūves noteikumu apstiprināšanu” (turpmāk – Teritorijas plānojums), lai grozītu un detalizētu Teritorijas plānojuma nosacījumus zemesgabaliem Skolas ielā 33A un Skolas ielā 33B, Jūrmalā, lai perspektīvā nekustamajos īpašumos varētu izvietot daudzdzīvokļu māju apbūvi līdz desmit stāviem, nodrošinot mājokļa funkciju un paredzot atbilstošu infrastruktūru, pamatojoties uz Teritorijas attīstības plānošanas likuma 24. panta otro daļu.
2. Lokālplānojuma teritorija:
 - 2.1. Lokālplānojuma teritorija - zemesgabals atrodas Jūrmalā, Kauguros, teritorijā starp Skolas ielu, Stūres ielu un Kauguru meža masīva teritoriju.
 - 2.2. Lokālplānojuma teritorijas īpašie apstākļi - saskaņā ar grozījumiem Jūrmalas valstspilsētas Teritorijas plānojumā, kas apstiprināti ar Jūrmalas domes 2024. gada 25. janvāra saistošajiem noteikumiem Nr. 2 “Jūrmalas valstspilsētas Teritorijas plānojuma grozījumu grafiskās daļas, teritorijas izmantošanas un apbūves noteikumu apstiprināšanu”, zemesgabali Skolas ielā 33A, Jūrmalā un Skolas ielā 33B, Jūrmalā atrodas Publiskās apbūves teritorijā (P21). Teritorija atrodas ķīmiskajā aizsargjoslā ap ūdens ņemšanas vietu, kā arī Baltijas jūras un Rīgas jūras līča ierobežotas saimnieciskās darbības joslas teritorijā.



3. Lokālplānojuma izstrādes uzdevumi:
 - 3.1. Izvērtēt iespēju veikt izmaiņas Jūrmalas valstspilsētas Teritorijas plānojumā, kas apstiprināts ar Jūrmalas pilsētas domes 2012. gada 11. oktobra saistošajiem noteikumiem Nr. 42 “Par Jūrmalas pilsētas teritorijas plānojuma grafiskās daļas, teritorijas izmantošanas un apbūves noteikumu apstiprināšanu” ar grozījumiem, kas apstiprināti ar Jūrmalas domes 2024. gada 25. janvāra saistošajiem noteikumiem Nr. 2 “Par Jūrmalas valstspilsētas Teritorijas plānojuma grozījumu grafiskās daļas, teritorijas izmantošanas un apbūves noteikumu apstiprināšanu”, grozot funkcionālo zonējumu, zemesgabaliem Skolas ielā 33A un Skolas ielā 33B, Jūrmalā, uz Jauktas centra apbūves teritoriju (JC47).
 - 3.2. Lokālplānojuma sastāvā veikt vizuālās ietekmes analīzi, ietverot plānotā objekta attēlojumu vides kontekstā no dažādiem vizuālās ietekmes zonas punktiem.
4. Lokālplānojuma izstrādē iesaistāmās institūcijas:
 - 4.1. Institūcijas, no kurām pieprasa nosacījumus lokālplānojuma izstrādei un atzinumus par izstrādātajām lokālplānojuma redakcijām:
 - 4.1.1. Valsts vides dienesta Atļauju pārvaldes;
 - 4.1.2. Latvijas Ģeotelpiskās informācijas aģentūras;
 - 4.1.3. Valsts ugunsdzēsības un glābšanas dienesta;
 - 4.1.4. Valsts sabiedrības ar ierobežotu atbildību “Latvijas Valsts ceļi”;
 - 4.1.5. Veselības inspekcijas;
 - 4.1.6. Sabiedrības ar ierobežotu atbildību „Jūrmalas Gaisma”;
 - 4.1.7. Sabiedrības ar ierobežotu atbildību „Jūrmalas ūdens”;
 - 4.1.8. Akciju sabiedrības “Sadales tīkls”;
 - 4.1.9. Akciju sabiedrības „Gasol”;
 - 4.1.10. SIA “TET”;
 - 4.1.11. Jūrmalas valstspilsētas administrācijas Attīstības pārvaldes Infrastruktūras investīciju projektu nodaļas un Inženierbūvju nodaļas;
 - 4.1.12. Jūrmalas valstspilsētas administrācijas Attīstības pārvaldes Stratēģiskās plānošanas nodaļas;
 - 4.1.13. Jūrmalas valstspilsētas administrācijas Pilsētplānošanas pārvaldes Ģeomātikas nodaļas.
 - 4.2. Saņemt kadastra informāciju no Valsts Zemes dienesta Rīgas reģionālās nodaļas.
 - 4.3. Saņemt Vides pārraudzības valsts biroja lēmumu par stratēģiskā ietekmes uz vidi novērtējuma procedūras piemērošanas nepieciešamību.
5. Lokālplānojuma saturs:
 - 5.1. Paskaidrojuma raksts:
 - 5.1.1. teritorijas pašreizējās izmantošanas apraksts un teritorijas attīstības nosacījumi;
 - 5.1.2. teritorijas attīstības mērķis un uzdevumi;
 - 5.1.3. lokālplānojuma risinājumu apraksts.
 - 5.2. Grafiskā daļa:
 - 5.2.1. izstrādājot lokālplānojuma, par pamatu ņemt mērniecībā sertificētu personu izstrādātus topogrāfiskos uzmērījumus ar mēroga noteiktību 1:500 līdz 1:2000, kas izstrādāti digitālā Microstation V8 versijā *.dgn formātā, LKS-92 koordinātu un Baltijas augstumu sistēmā, bet pēc 2015. gada 1. janvāra Latvijas normālo augstumu sistēmā (LAS-2000.5). Plānam jābūt saskaņotam ar komunikāciju turētājiem, domes Inženierbūvju un ģeodēzijas nodaļu un kadastra informācijai jāatbilst Valsts zemes dienesta kadastra kartei. Ja lokālplānojuma dokumentācija izstrādāta Baltijas 1977. gada normālo augstumu sistēmā, tad ar 2014. gada 1. decembri plānos ar augstuma atzīmēm piezīmēs jānorāda augstumu sistēma, kurā izstrādāta lokālplānojuma dokumentācija, un augstumu pārrēķinos uz Eiropas Vertikālo atskaites sistēmu izmantotā vērtība;

- 5.2.2. detalizē teritorijas plānojumā noteikto funkcionālo zonējumu teritorijas plānojuma atļautās izmantošanas ietvaros un/vai nosaka funkcionālo zonējumu, ievērojot pašvaldības ilgtspējīgas attīstības stratēģiju un normatīvajos aktos par teritorijas plānošanu, izmantošanu un apbūvi noteiktās prasības;
 - 5.2.3. citi plāni, shēmas, kas nepieciešami atsevišķu plānoto (atļauto) izmantošanas veidu un izmantošanas aprobežojumu attēlošanai (ietverot ceļu un ielu shēmas, satiksmes shēmas, sarkanās līnijas, galveno inženiertīklu shēmas, apgrūtinātās teritorijas) attēlojot atbilstošā mērogā.
- 5.3. Teritorijas izmantošanas un apbūves noteikumi:
- 5.3.1. nosaka teritorijas izmantošanas nosacījumus un apbūves parametrus, kā arī nosaka citas prasības, aprobežojumus un nosacījumus, ņemot vērā ainavu izvērtējumu, teritorijas īpatnības, specifiku un lokālplānojuma izstrādes uzdevumus;
 - 5.3.2. vides pieejamības nosacījumi;
 - 5.3.3. labiekārtojuma nosacījumi;
 - 5.3.4. prasības inženiertehniskajam nodrošinājumam;
 - 5.3.5. prasības arhitektoniski telpiskajam risinājumam.
- 5.4. Pārskats par lokālplānojuma izstrādi un publisko apspriešanu:
- 5.4.1. Jūrmalas domes lēmumi par lokālplānojuma izstrādes uzsākšanu, publiskās apspriešanas organizēšanu un lokālplānojuma apstiprināšanu;
 - 5.4.2. saņemtie priekšlikumi un iebildumi par lokālplānojuma izstrādi un publiskās apspriešanas materiāli;
 - 5.4.3. ziņojums par vērā ņemtajiem un noraidītajiem priekšlikumiem un iebildumiem, norādot noraidījuma pamatojumu;
 - 5.4.4. institūciju sniegtā informācija, nosacījumi un atzinumi;
 - 5.4.5. ziņojums par institūciju nosacījumu ievērošanu vai noraidīšanu, norādot noraidījuma pamatojumu.
- 5.5. Pielikumi: cita informācija, kas izmantota lokālplānojuma izstrādei (izpētes, ekspertīzes, ekspertu slēdzieni).
6. Prasības lokālplānojuma izstrādei, materiālu sagatavošanai publiskajai apspriešanai un apstiprināšanai:
- 6.1. Atbilstoši Ministru kabineta 2014. gada 14. oktobra noteikumu Nr. 628 „Noteikumi par pašvaldību teritorijas attīstības plānošanas dokumentiem” 8. punkta prasībām, lokālplānojuma izstrādi veic TAPIS (Teritorijas attīstības plānošanas informācijas sistēma) vidē.
 - 6.2. Noslēdzot trīspusēju līgumu par lokālplānojuma izstrādi un izstrādes finansēšanu, izstrādātāja deleģētiem plānošanas speciālistiem tiek piešķirtas ārpakalpojuma sniedzēju tiesības lokālplānojuma izstrādei TAPIS vidē.
 - 6.3. Lokālplānojuma izskatīšana, nodošana publiskajai apspriešanai un apstiprināšana notiek atbilstoši Ministru kabineta 2014. gada 14. oktobra noteikumu Nr. 628 “Noteikumi par pašvaldību teritorijas attīstības plānošanas dokumentiem” 5.2. sadaļā noteiktajai kārtībai.
 - 6.4. Projekta materiāli publiskajai apspriešanai iesniedzami uz planšetēm (A1 vai A2 formātā, vēlams uz plānā kartona), digitālā veidā - teksta daļu *.pdf un *.doc formātā, grafisko daļu *.dgn, *.pdf formātā un arī kā telpiski piesaistītu attēlu *.jpg un *.jgw formātā, un vienā eksemplārā papīra formātā. Digitālā veidā iesniedzami 2 dokumentācijas eksemplāri, no kuriem vienā eksemplārā ir dzēsti fizisko personu dati, kuru publiskošana nav pieļaujama saskaņā ar Eiropas parlamenta un Padomes 2016. gada 27. aprīļa regulu (ES) 2016/679 par fizisku personu aizsardzību attiecībā uz personas datu apstrādi un šādu datu brīvu apriti un ar ko atceļ direktīvu 95/46/EK (Vispārīgā datu aizsardzības regula; turpmāk – Datu regula). Publiskajai apspriešanai paredzētās planšetes nedrīkst saturēt fizisko personu datus, kuri nav publiskojami saskaņā ar Datu regulu.

- 6.5. Lokālpilnojuma publiskās apspriešanas laikā organizē publiskās apspriešanas sanāksmi.
 - 6.6. Apstiprināšanai sagatavoto lokālpilnojuma projektu izstrādātājs iesniedz izstrādes vadītājam digitālā veidā - teksta daļu *.pdf un *.doc formātā, grafisko daļu *.dgn, *.pdf formātā un arī kā telpiski piesaistītu attēlu *.jpg un *.jgw formātā, un vienā eksemplārā papīra formātā. Digitālā veidā iesniedzami divi eksemplāri, no kuriem vienā eksemplārā ir dzēsti fizisko personu dati, kuru publiskošana nav pieļaujama saskaņā ar Datu regulu.
7. Citas prasības:
- 7.1. Apstiprināto lokālpilnojumu noformēt trīs sējumos atbilstoši Ministru kabineta 2010. gada 28. septembra noteikumiem Nr. 916 „Dokumentu izstrādāšanas un noformēšanas kārtība” un elektroniskā formātā (2CD vai USB datu nesējā).
 - 7.2. Lokālpilnojuma atbilstību Latvijas Republikas normatīvo aktu prasībām apliecina lokālpilnojuma izstrādātājs.