

**DARBA UZDEVUMS DETĀLPLĀNOJUMA IZSTRĀDEI**  
**zemesgabalam Baznīcas ielā 1, Jūrmalā**  
**(kadastra apzīmējums 1300 010 2106, zemesgabala platība 1108 kv.m)**

**1. Zemesgabala īpašnieks:**

*Vārds Uzvārds*

*Vārds Uzvārds*

**2. Detālplānojuma izstrādes ierosinātājs:**

*Vārds Uzvārds*

*Vārds Uzvārds*

**3. Detālplānojuma izstrādes pamatojums**

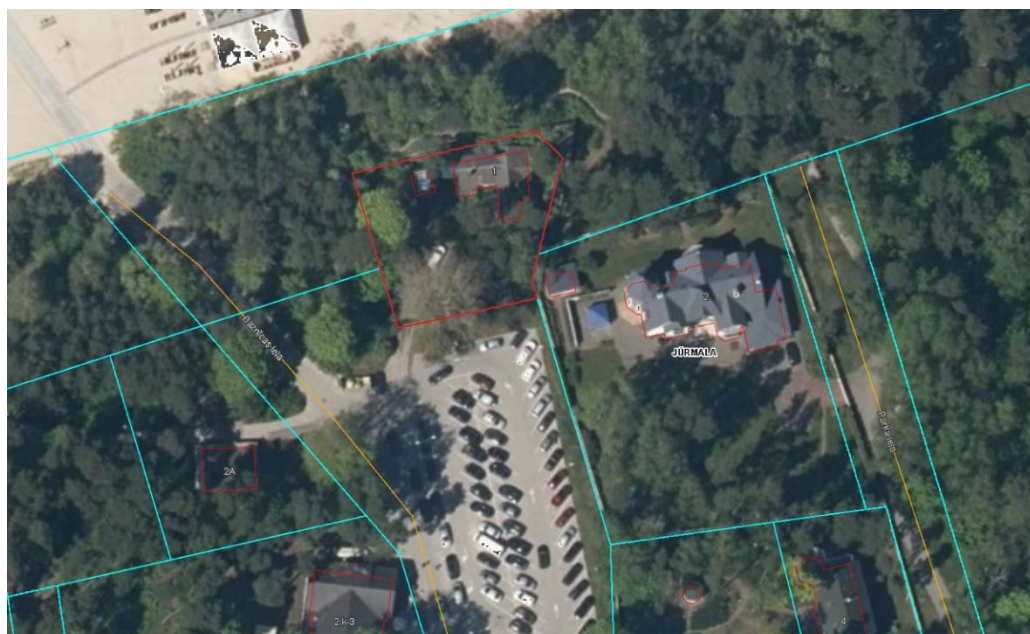
Detālplānojuma izstrādes nepieciešamību nosaka Aizsargjoslu likums, Ministru kabineta 2014. gada 14. oktobra noteikumu Nr. 628 „Noteikumi par pašvaldību teritorijas attīstības plānošanas dokumentiem” 39.1. apakšpunkts un ar Jūrmalas domes 2024. gada 25. janvāra saistošajiem noteikumiem Nr. 2 “Par Jūrmalas valstspilsētas teritorijas plānojuma grozījumu grafiskās daļas, teritorijas izmantošanas un apbūves noteikumu apstiprināšanu” apstiprināto Teritorijas plānojuma teritorijas izmantošanas un apbūves noteikumu 2431.1. apakšpunkts.

**4. Detālplānojuma izstrādes mērķis**

Detālplānojuma mērķis ir izvērtēt esošās apbūves pārbūves iespējas un jaunas apbūves izvietojuma iespējas atbilstoši spēkā esošajam Teritorijas plānojumam un Teritorijas izmantošanas un apbūves noteikumu prasībām, vides un ekoloģiskajiem apstākļiem.

**5. Detālplānojuma teritorija**

(ekrānuzņēmums no Valsts zemes dienesta datu publicēšanas portāla [www.kadastrs.lv](http://www.kadastrs.lv))



## **6. Zemesgabala Baznīcas ielā 1, Jūrmalā, raksturojums**

- 6.1. Zemesgabals atrodas Jūrmalā, Dubultos, kvartālā starp Baznīcas ielu, Parka ielu un pludmali.
- 6.2. Īpašie apstākļi: saskaņā ar Teritorijas plānojumu zemesgabals atrodas Jauktas centra apbūves teritorijā (JC6) un teritorijā ar īpašiem noteikumiem - Teritorijā, kurās ierīkojamas centralizētas ūdensapgādes un kanalizācijas sistēmas (TIN118), kā arī Baltijas jūras un Rīgas jūras līča krasta kāpu aizsargjoslas teritorijā, Baltijas jūras un Rīgas jūras līča ierobežotas saimnieciskās darbības aizsargjoslā, tauvas joslā un valsts nozīmes pilsēt būvniecības pieminekļa teritorijā.
- 6.3. Jauktas centra apbūves teritorija (JC) ir funkcionālā zona, ko nosaka teritorijai, kurā vēsturiski ir izveidojies plašs jauktu izmantošanu spektrs vai, kas kalpo kā pilsētas, ciema vai apkaimes centrs, kā arī apbūves teritorijās, ko plānots attīstīt par šādiem centriem.
- 6.4. Teritorijā, kas noteikta kā teritorija ar īpašiem noteikumiem TIN118, primāri jānodrošina centralizētās kanalizācijas sistēmas ierīkošana, ierīkojot nepieciešamos tīklus un būves, kā arī jāierīko centralizētā ūdensapgādes sistēma.

## **7. Prasības detālplānojuma izstrādei**

**(saskaņā ar Ministru kabineta 2014. gada 14. oktobra noteikumiem Nr. 628 „Noteikumi par pašvaldību teritorijas attīstības plānošanas dokumentiem”)**

- 7.1. Saņemt nosacījumus detālplānojuma izstrādei un atzinumus par izstrādāto detālplānojuma redakciju no:
  - 7.1.1. Valsts vides dienesta;
  - 7.1.2. Valsts sabiedrības ar ierobežotu atbildību “Latvijas Valsts ceļi”;
  - 7.1.3. Veselības inspekcijas;
  - 7.1.4. Sabiedrības ar ierobežotu atbildību „Jūrmalas Gaisma”;
  - 7.1.5. SIA „TET”;
  - 7.1.6. Sabiedrības ar ierobežotu atbildību „Jūrmalas ūdens”;
  - 7.1.7. Akciju sabiedrības “Sadales tīkls”;
  - 7.1.8. Akciju sabiedrības „Gasol”;
  - 7.1.9. Jūrmalas valstspilsētas administrācijas Attīstības pārvaldes Inženierbūvju nodaļas;
  - 7.1.10. Jūrmalas valstspilsētas administrācijas Pilsētplānošanas pārvaldes Ģeomātikas un inženieru nodaļas un Teritorijas plānošanas nodaļas;
  - 7.1.11. Nacionālā kultūras mantojuma pārvaldes;
  - 7.1.12. Valsts meža dienesta;
  - 7.1.13. Dabas aizsardzības pārvaldes.
- 7.2. Detālplānojuma sastāvs veidojams atbilstoši Ministru kabineta 2014. gada 14. oktobra noteikumu Nr. 628 „Noteikumi par pašvaldību teritorijas attīstības plānošanas dokumentiem” 44., 45., 46., 47. punktiem.
- 7.3. Izstrādājot detālplānojumu, par pamatu ņemt mērniecībā sertificētu personu izstrādātus topogrāfiskos uzmērījumus, kas izstrādāti digitālā Microstation V8 versijā \*.dgn formātā, LKS-92 koordinātu un Baltijas augstumu sistēmā, bet pēc 2015. gada 1. janvāra Latvijas normālo augstumu sistēmā (LAS-2000.5). Plānam jābūt saskaņotam ar komunikāciju turētājiem, Jūrmalas valstspilsētas administrācijas Pilsētplānošanas pārvaldes Ģeomātikas nodaļu un kadastra informācijai jāatbilst Valsts zemes dienesta kadastra kartei. Ja detālplānojuma dokumentācija izstrādāta Baltijas 1977. gada normālo augstumu sistēmā, tad ar 2014. gada 1. decembri plānos ar augstuma atzīmēm piezīmēs jānorāda augstumu sistēma, kurā izstrādāta detālplānojuma dokumentācija, un augstumu pārrēķinos uz Eiropas Vertikālo atskaites sistēmu izmantotā vērtība.
- 7.4. Detālplānojuma izstrāde notiek atbilstoši Ministru kabineta 2014. gada 14. oktobra noteikumu Nr. 628 „Noteikumi par pašvaldību teritorijas attīstības plānošanas dokumentiem” 5.3. sadaļā noteiktai kārtībai.

7.5. Papildus prasības detālplānojumam, kas saistītas ar plānojamās teritorijas specifiku:

7.5.1. ievērot valsts nozīmes pilsētībūvniecības pieminekļa teritorijas noteikumus;

7.5.2. noskaidrot zemesgabalā esošās ainavas un dabas vērtības un noteikt pasākumus to aizsardzībai.

## **8. Detālplānojuma iesniegšana izskatīšanai**

Detālplānojuma izstrādātājs detālplānojuma projektu un pārskatu par saņemtajiem institūciju nosacījumiem, to ņemšanu vērā vai noraidīšanu iesniedz izstrādes vadītājam, kurš to izskata četru nedēļu laikā un sagatavo ziņojumu par tā turpmāko virzību.

Projekta materiāli publiskajai apspriešanai iesniedzami uz planšetēm (A1 vai A2 formātā, vēlams uz plānā kartona), digitālā veidā (\*.dgn un \*.pdf formātā un vienā eksemplārā papīra formātā. Digitālā veidā iesniedzami divi eksemplāri, no kuriem vienā eksemplārā ir dzēsti fizisko personu dati, kuru publiskošana nav pieļaujama saskaņā ar Eiropas parlamenta un Padomes 2016. gada 27. aprīļa regulu (ES) 2016/679 par fizisku personu aizsardzību attiecībā uz personas datu apstrādi un šādu datu brīvu apriti un ar ko atceļ direktīvu 95/46/EK (Vispārīgā datu aizsardzības regula; turpmāk – Datu regula). Publiskajai apspriešanai paredzētās planšetes nedrīkst saturēt fizisko personu datus, kuri nav publiskojami saskaņā ar Datu regulu. Publiskās apspriešanas planšetē ietverama vispusīga, viegli uztverama informācija par detālplānojuma risinājumiem.

Publiskās apspriešanas laikā organizēt sanāksmi. Saskaņā ar Ministru kabineta 2014. gada 14. oktobra noteikumu Nr. 628 “Noteikumi par pašvaldību teritorijas attīstības plānošanas dokumentiem” 5.<sup>1</sup>1. apakšpunktu, detālplānojuma publiskās apspriešanas sanāksmi organizē attālināti vai hibrīdrežīmā. Minimālais publiskās apspriešanas laiks – četras nedēļas.

Apstiprināšanai sagatavoto detālplānojumu, pārskatu par detālplānojuma izstrādi, ziņojumu par saņemtajiem priekšlikumiem un atziniem, ziņojumu par publiskās apspriešanas laikā veiktajām izmaiņām detālplānojuma redakcijā, kā arī saskaņoto administratīvā līguma par detālplānojuma īstenošanu projektu, izstrādātājs iesniedz izstrādes vadītājam digitālā veidā (\*.dgn un \*.pdf formātā un vienā eksemplārā papīra formātā. Digitālā veidā iesniedzami divi eksemplāri, no kuriem vienā eksemplārā ir dzēsti fizisko personu dati, kuru publiskošana nav pieļaujama saskaņā ar Datu regulu.

Detālplānojuma izskatīšana, nodošana publiskajai apspriešanai un apstiprināšana notiek atbilstoši Ministru kabineta 2014. gada 14. oktobra noteikumu Nr. 628 „Noteikumi par pašvaldību teritorijas attīstības plānošanas dokumentiem” 5.3. sadaļā noteiktai kārtībai.

## **9. Citas prasības**

Detālplānojuma izstrādātājiem jāievēro Ministru kabineta 2014. gada 14. oktobra noteikumu Nr. 628 „Noteikumi par pašvaldību teritorijas attīstības plānošanas dokumentiem” un Ministru kabineta 2013. gada 30. aprīļa noteikumu Nr. 240 „Vispārīgie teritorijas plānošanas, izmantošanas un apbūves noteikumi” prasības.

Detālplānojuma darba uzdevuma derīguma termiņš ir divi gadi.

Apstiprināto detālplānojumu noformēt 2 sējumos saskaņā ar Ministru kabineta 2018. gada 4. septembra noteikumiem Nr. 558 ”Dokumentu izstrādāšanas un noformēšanas kārtība”, kur vienā eksemplārā ir dzēsti fizisko personu dati, kuru publiskošana nav pieļaujama saskaņā ar Datu regulu un elektroniskā formātā (1USB), kur pievienots eksemplārs, kurā ir dzēsti fizisko personu dati, kuru publiskošana nav pieļaujama saskaņā ar Datu regulu.