

DARBA UZDEVUMS DETĀLPLĀNOJUMA GROZĪJUMU IZSTRĀDEI

Zemes vienībām Rudzu ielā 4, Jūrmalā un Rudzu ielā 6, Jūrmalā
(kadastra apzīmējums 1300 013 0105, zemesgabala platība 2200 m²,
kadastra apzīmējums 1300 013 0106, zemesgabala platība 4043 m²)

1. Zemesgabala īpašnieks:

Vārds Uzvārds, personas kods

2. Detālplānojuma grozījumu izstrādes ierosinātājs:

Vārds Uzvārds, personas kods

3. Detālplānojuma grozījumu izstrādes pamatojums

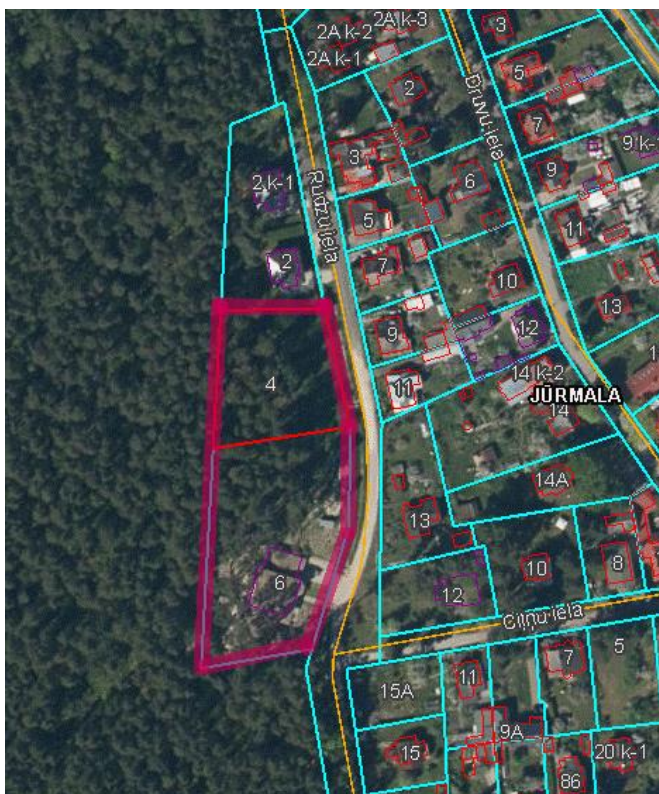
Detālplānojuma izstrādes nepieciešamību nosaka Ministru kabineta 2014. gada 14. oktobra noteikumu Nr. 628 „Noteikumi par pašvaldību teritorijas attīstības plānošanas dokumentiem” 126. punkts.

4. Detālplānojuma grozījumu izstrādes mērķis

Detālplānojuma grozījumu mērķis ir veikt grozījumus ar Jūrmalas pilsētas domes 2008. gada 16. oktobra saistošajiem noteikumiem Nr. 85 "Par detālplānojuma zemesgabalam Jūrmalā, Rudzu ielā 2 projekta grafiskās daļas, teritorijas izmantošanas un apbūves noteikumu apstiprināšanu" apstiprinātajā detālplānojumā atbilstoši Jūrmalas pilsētas domes 2012. gada 11. oktobra saistošajiem noteikumiem Nr. 42 „Par Jūrmalas pilsētas teritorijas plānojuma grafiskās daļas, teritorijas izmantošanas un apbūves noteikumu apstiprināšanu”, kurā veikti grozījumi ar Jūrmalas domes 2024. gada 25. janvāra saistošajiem noteikumiem Nr. 2 „Par Jūrmalas valstspilsētas teritorijas plānojuma grozījumu, grafiskās daļas, teritorijas izmantošanas un apbūves noteikumu apstiprināšanu”, lai izvērtētu zemesgabala sadalīšanas iespējas un plānotu tālāko uzsākto būvniecības procesu.

5. Detālplānojuma teritorija

(ekrānuzņēmums no Valsts zemes dienesta datu publicēšanas portāla www.kadastrs.lv)



6. Zemesgabalu Rudzu ielā 4, Jūrmalā un Rudzu ielā 6, Jūrmalā raksturojums

- 6.1. Zemesgabali atrodas Jūrmalā, Druvciemā, kvartālā starp Rudzu ielu, Slokas ielu un meža teritoriju.
- 6.2. Īpašie apstākļi: Saskaņā ar Jūrmalas valstspilsētas Teritorijas plānojumu, kas apstiprināts ar Jūrmalas pilsētas domes 2012. gada 11. oktobra saistošajiem noteikumiem Nr. 42 “Par Jūrmalas pilsētas teritorijas plānojuma grafiskās daļas, teritorijas izmantošanas un apbūves noteikumu apstiprināšanu”, kurā veikti grozījumi ar Jūrmalas domes 2024. gada 25. janvāra saistošajiem noteikumiem Nr. 2 „Par Jūrmalas valstspilsētas teritorijas plānojuma grozījumu, grafiskās daļas, teritorijas izmantošanas un apbūves noteikumu apstiprināšanu” (turpmāk – Teritorijas plānojums) zemes vienība Rudzu ielā 4, Jūrmalā atrodas Savrupmāju apbūves teritorijā (DzS14) un zemes vienība Rudzu ielā 6, Jūrmalā atrodas Savrupmāju apbūves teritorijā (DzS16), zemes vienības atrodas teritorijās, kurās ierīkojamas centralizētas ūdensapgādes un kanalizācijas sistēmas (TIN118). Zemes vienības atrodas Baltijas jūras un Rīgas jūras līča ierobežotas saimnieciskās darbības joslas teritorijā, kā arī Vides un dabas resursu ķīmiskās aizsargjoslas teritorijā ap pazemes ūdens ņemšanas vietu.
- 6.3. Savrupmāju apbūves teritorija (DzS) ir funkcionālā zona, ko nosaka, lai nodrošinātu mājokļa funkciju savrupam dzīvesveidam, paredzot atbilstošu infrastruktūru, un kuras galvenais izmantošanas veids ir savrupmāju un vasarnīcu apbūve.
- 6.4. Zemes vienībā (Rudzu iela 4, Jūrmalā) atrodas meža zeme 1317 m² platībā, zemes vienībā (Rudzu iela 6, Jūrmalā) atrodas meža zeme 2122 m² platībā.
- 6.5. Atbilstoši Dabas datu pārvaldības sistēmā OZOLS reģistrētajai informācijai, abas zemes vienības robežojas ar īpaši aizsargājamu biotopu “Mežainas piejūras kāpas” (kods 2180), kā arī zemes vienībā Rudzu iela 4, Jūrmalā ir konstatēta aizsargājama putnu sugas atradne Pupuķis (*Upupa epops*).

7. Prasības detālplānojuma grozījumu izstrādei

saskaņā ar 2014. gada 14. oktobra Ministru Kabineta noteikumiem Nr. 628 „Noteikumi par pašvaldību teritorijas attīstības plānošanas dokumentiem”):

- 7.1. Saņemt nosacījumus detālplānojuma grozījumu izstrādei un atzinumus par izstrādāto detālplānojuma grozījumu redakciju, no:
 - 7.1.1. Valsts vides dienesta;
 - 7.1.2. VAS Latvijas Valsts ceļi;
 - 7.1.3. Veselības inspekcijas;
 - 7.1.4. SIA „Jūrmalas Gaisma”;
 - 7.1.5. SIA „Jūrmalas ūdens”;
 - 7.1.6. SIA “TET”;
 - 7.1.7. AS “Sadales tīkls”;
 - 7.1.8. AS „Gasos”;
 - 7.1.9. Jūrmalas valstspilsētas administrācijas Attīstības pārvaldes Inženierbūvju nodaļas;
 - 7.1.10. Jūrmalas valstspilsētas administrācijas Pilsētplānošanas pārvaldes Ģeomātikas un inženieru nodaļas;
 - 7.1.11. Jūrmalas valstspilsētas administrācijas Pilsētplānošanas pārvaldes Teritorijas plānošanas nodaļas;
 - 7.1.12. Jūrmalas valstspilsētas administrācijas Īpašumu pārvaldes Mežsaimniecības nodaļas;
 - 7.1.13. Valsts Meža dienesta;
 - 7.1.14. Dabas aizsardzības pārvaldes.
- 7.2. Detālplānojuma sastāvs veidojams atbilstoši Ministru kabineta 2014. gada 14. oktobra noteikumu Nr. 628 „Noteikumi par pašvaldību teritorijas attīstības plānošanas dokumentiem” 44., 45., 46., 47. punktiem.
- 7.3. Izstrādājot detālplānojumu, par pamatu ņemt mērniecībā sertificētu personu izstrādātus topogrāfiskos uzmērījums, kas izstrādāti digitālā Microstation V8 versijā *.dgn formātā, LKS-92 koordinātu un Baltijas augstumu sistēmā, bet pēc 2015. gada 1. janvāra Latvijas normālo augstumu sistēmā (LAS-2000.5). Plānam jābūt saskaņotam ar komunikāciju turētājiem, Jūrmalas valstspilsētas administrācijas Pilsētplānošanas pārvaldes Ģeomātikas un inženieru nodaļu un kadastra informācijai jāatbilst Valsts zemes dienesta kadastra kartei. Ja

detālpilnījuma dokumentācija izstrādāta Baltijas 1977. gada normālo augstumu sistēmā, tad ar 2014. gada 1. decembri plānos ar augstuma atzīmēm piezīmēs jānorāda augstumu sistēma, kurā izstrādāta detālpilnījuma dokumentācija, un augstumu pārrēķinos uz Eiropas Vertikālo atskaites sistēmu izmantotā vērtība.

- 7.4. Detālpilnījuma izstrāde notiek atbilstoši Ministru kabineta 2014. gada 14. oktobra noteikumu Nr. 628 „Noteikumi par pašvaldību teritorijas attīstības plānošanas dokumentiem” 5.3. sadaļā noteiktai kārtībai.
- 7.5. Papildus prasība detālpilnījumam, kas saistītas ar plānojamās teritorijas specifiku - veikt dabas vērtību izpēti un izstrādāt noteikumus esošo dabas vērtību (ainaviski vērtīgi koki, reljefs, biotopi, sugu atradnes un dzīvotnes u.c.) saglabāšanai un aizsardzībai.

8. Detālpilnījuma iesniegšana izskatīšanai

Detālpilnījuma izstrādātājs detālpilnījuma projektu un pārskatu par saņemtajiem institūciju nosacījumiem, to ņemšanu vērā vai noraidīšanu, iesniedz izstrādes vadītājam, kurš to izskata 20 darbdienu laikā un sagatavo ziņojumu par tā turpmāko virzību.

Projekta materiāli publiskajai apspriešanai iesniedzami uz planšetēm (A1 formātā, vēlams uz plānā kartona), digitālā veidā (*.dgn un *.pdf formātā, grafiskā daļa arī kā telpiski piesaistīts attēls (*.jpg un *.jgw formātā) un vienā eksemplārā papīra formātā. Digitālā veidā iesniedzami divi eksemplāri (1USB datu nesējs), no kuriem vienā eksemplārā ir dzēsti fizisko personu dati, kuru publiskošana nav pieļaujama saskaņā ar Eiropas parlamenta un Padomes 2016. gada 27. aprīļa regulu (ES) 2016/679 par fizisku personu aizsardzību attiecībā uz personas datu apstrādi un šādu datu brīvu apriti un ar ko atceļ direktīvu 95/46/EK (Vispārīgā datu aizsardzības regula; turpmāk – Datu regula). Publiskajai apspriešanai paredzētās planšetes nedrīkst saturēt fizisko personu datus, kuri nav publiskojami saskaņā ar Datu regulu. Publiskās apspriešanas planšetē ietverama vispusīga, viegli uztverama informācija par detālpilnījuma risinājumiem.

Publiskās apspriešanas laikā organizēt sanāksmi. Saskaņā ar Ministru kabineta 2014. gada 14. oktobra noteikumu Nr. 628 “Noteikumi par pašvaldību teritorijas attīstības plānošanas dokumentiem” 5.¹ apakšpunktu, detālpilnījuma publiskās apspriešanas sanāksmi organizē attālināti vai hibrīdrežīmā. Minimālais publiskās apspriešanas laiks – 20 darbdienas. Līdz ar publiskās apspriešanas uzsākšanas dienu detālpilnījuma ierosinātais nodrošina informatīvā stenda izvietošanu publiskajā ārtelpā, pie detālpilnījuma teritorijas, ievērojot Ministru kabineta 2014. gada 14. oktobra noteikumu Nr. 628 “Noteikumi par pašvaldību teritorijas attīstības plānošanas dokumentiem” 5.² apakšpunktu.

Apstiprināšanai sagatavoto detālpilnījumu, pārskatu par detālpilnījuma izstrādi, ziņojumu par saņemtajiem priekšlikumiem un atzinumiem, ziņojumu par publiskās apspriešanas laikā veiktajām izmaiņām detālpilnījuma redakcijā, kā arī saskaņoto administratīvā līguma par detālpilnījuma īstenošanu projektu, izstrādātājs iesniedz izstrādes vadītājam digitālā veidā (*.dgn un *.pdf formātā, un vienā eksemplārā papīra formātā) Digitālā veidā iesniedzami divi eksemplāri (1USB datu nesējs), no kuriem vienā eksemplārā ir dzēsti fizisko personu dati, kuru publiskošana nav pieļaujama saskaņā ar Datu regulu.

Detālpilnījuma izskatīšana, nodošana publiskajai apspriešanai un apstiprināšana notiek atbilstoši Ministru kabineta 2014. gada 14. oktobra noteikumu Nr. 628 „Noteikumi par pašvaldību teritorijas attīstības plānošanas dokumentiem” 5.3. sadaļā noteiktai kārtībai.

9. Citas prasības

Detālpilnījuma izstrādātājiem jāievēro Ministru kabineta 2014. gada 14. oktobra noteikumu Nr. 628 „Noteikumi par pašvaldību teritorijas attīstības plānošanas dokumentiem” un Ministru kabineta 2013. gada 30. aprīļa noteikumu Nr. 240 „Vispārīgie teritorijas plānošanas, izmantošanas un apbūves noteikumi” prasības.

Detālpilnījuma darba uzdevuma derīguma termiņš ir divi gadi.

Apstiprināto detālpilnījumu noformēt divos sējumos saskaņā ar Ministru kabineta 2018. gada 4. septembra noteikumiem Nr. 558 “Dokumentu izstrādāšanas un noformēšanas kārtība”, kur vienā eksemplārā ir dzēsti fizisko personu dati, kuru publiskošana nav pieļaujama saskaņā ar Datu regulu un elektroniskā formātā (1USB), kur pievienots eksemplārs, kurā ir dzēsti fizisko personu dati, kuru publiskošana nav pieļaujama saskaņā ar Datu regulu.